

# ПОЛЯРНАЯ ЭКСПЕДИЦИЯ Г.Я. СЬДОВА





## РУССКИЙ ПОЛЯРНЫЙ ИССЛЕДОВАТЕЛЬ ГЕОРГИЙ ЯКОВЛЕВИЧ СЕДОВ (1877-1914)

Георгий Яковлевич СЕДОВ (23 апреля [5 мая] 1877, Кривая Коса, Область Войска Донского — 20 февраля [5 марта] 1914, Остров Рудольфа, Архангельская губерния) — русский гидрограф, полярный исследователь. Офицер военно-морского флота - капитан (1911), действительный член Русского географического общества, почётный член Русского астрономического общества.

Участник экспедиций по изучению острова Вайгач, устья реки Кары, Новой Земли, Карского моря, Каспийского моря, устья реки Колымы и морских подходов к ней, Крестовой губы. Организатор и руководитель неудачной экспедиции к Северному полюсу (1912-1914), во время которой умер, не достигнув заявленной цели, пройдя примерно 200 километров.



Марки Почты СССР разных лет, посвящённые Г.Я. СЕДОВУ.



2022, Почтовая карточка Почты Донбасса, посвящённая 145-летию со дня рождения Г.Я. СЕДОВА.



## РУССКИЙ ПОЛЯРНЫЙ ИССЛЕДОВАТЕЛЬ ГЕОРГИЙ ЯКОВЛЕВИЧ СЕДОВ (1877-1914)

Георгий Яковлевич СЕДОВ родился 5 мая [23 апреля] 1877 года в бедной и многодетной семье на хуторе *Кривая Коса* (сейчас поселок *Седово*, *Донецкой области*), расположенном на берегу Азовского моря.

Отец Седова промышлял рыбной ловлей, привлекая к этому делу и малолетних сыновей. Мать подрабатывала прачкой у богатых селян. Детство *Георгия* было тяжелым. В семье кроме *Георгия* было еще восемь детей. Чтобы прокормиться, детям приходилось просить милостыню по соседним селам и даже воровать. До четырнадцати лет Седов был неграмотным. Этого факта, как и своего «низкого» происхождения, но он никогда его не стеснялся. Всё детство он мечтал учиться. Ему удалось в 16 лет окончить с похвальным листом три класса церковно-приходской школы и поступить на должность ключника в одну из местных контор, а вскоре стать приказчиком в крупном магазине.

Но подобная карьера не привлекала *Георгия*... Без согласия родителей в 1894 году он уезжает в Ростов, чтобы стать моряком. Уже через два года он успешно сдает экзамен на штурмана каботажного плавания, еще через год получает диплом штурмана дальнего плавания. Теперь его главной целью становятся научные экспедиции. Но чтобы иметь возможность в них участвовать, нужно было быть военным. Поэтому он отправляется в *Севастополь*, где поступает на военную службу. В 1901 году он экстерном сдает выпускные экзамены в петербургском Морском кадетском корпусе и весной 1902 года поступает на службу в Главное гидрографическое управление при Адмиралтействе. Начинается его новая жизнь, как моряка-исследователя. Он связывает свою судьбу с Севером. Принимает участие в ряде успешных экспедиций: на остров *Вайгач*, с целью исследования устья реки *Кары*, *Новой Земли*, *Карского моря*, устья реки *Колымы* и морских подходов к ней, *Крестовой губы* и других.



1997, Художественный конверт со спецгашением, посвященный 120-летию *Г.Я.СЕДОВА*, направленный 05.05.1997 года, в день его рождения, через Почту Украины из Музея *Г.Я.СЕДОВА*, посёлок *Седово* *Донецкой области* (ранее *х.Кривая Коса*, *Область Войска Донского*) в *Донецк*.



## РУССКИЙ ПОЛЯРНЫЙ ИССЛЕДОВАТЕЛЬ ГЕОРГИЙ ЯКОВЛЕВИЧ СЕДОВ (1877-1914)

### Подготовка экспедиции к Северному полюсу.

Поскольку Правительство России и Русское географическое общество финансировать экспедицию к Северному полюсу по ряду причин отказались, но, формально, разрешив её, *Георгий СЕДОВ* самостоятельно начинает сбор средств на неё по подписке. Активную поддержку в этом вопросе ему оказал известный издатель и совладелец газеты «Новое время» М.А.СУВОРИН. Многочисленные публикации в «Новом времени» на эту тему вызвали в России большой общественный резонанс.

В 1912 году был создан «Седовский комитет», позднее переименованный в «Комитет для снаряжения экспедиции к Северному полюсу и по исследованию русских полярных стран», который по своему прямому назначению (сбор средств на экспедицию *Георгия СЕДОВА* к Северному полюсу) фактически работал около двух лет, до смерти *СЕДОВА* в 1914 г. Комитету было разрешено собирать пожертвования повсеместно в России. Также Комитет выпускал альбомы и открытки с изображением знаменитых русских деятелей науки и искусства. Купив его продукцию, любой человек мог внести свой вклад в снаряжение экспедиции *Георгия СЕДОВА*.



Виньетка Седовского комитета номиналом 1 рубль, наклеиваемая на издательскую продукцию Комитета, подтверждающая уплату покупателем данной суммы дополнительно, и которая шла на финансирование подготовки экспедиции *Георгия СЕДОВА* к Северному полюсу.

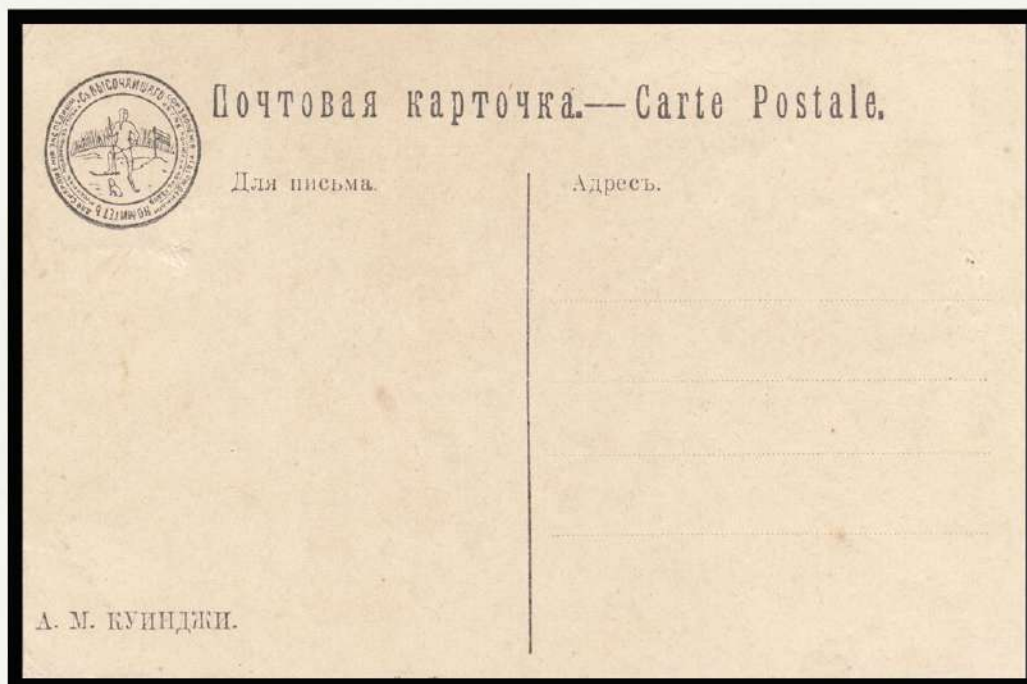
Эмблема Седовского комитета.



Издательская Комиссия Комитета.

СПБ., Вознесенский пр., 31, кв. 24.

Телефонъ № 599-74.



1912, Почтовая карточка, выпущенная Седовским комитетом для сбора средств на экспедицию *Георгия СЕДОВА* к Северному полюсу.



# РУССКИЙ ПОЛЯРНЫЙ ИССЛЕДОВАТЕЛЬ ГЕОРГИЙ ЯКОВЛЕВИЧ СЕДОВ (1877-1914)

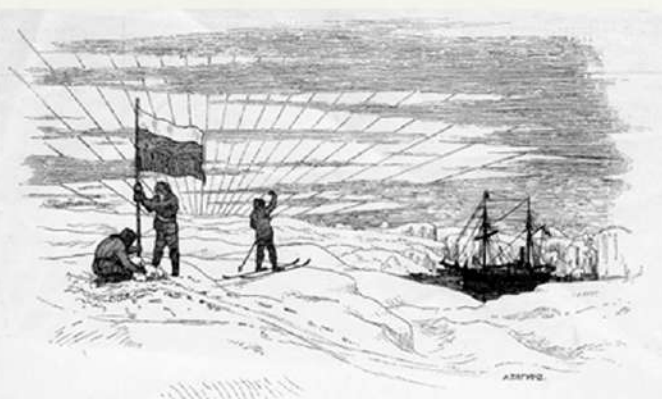
**ОТРЪЗНОЙ КУПОНЪ.**

75 руб.  
(сумма перевода).

Наименование и адрес отправителя:  
Отъ Гл. К-ры  
М-ра В. О.  
Суворина  
Новое Время  
СПб. Невский  
пр. д. 40.

АРХАНГЕЛЬСК  
23.9.12  
1

Письменное сообщение на оборотъ этого купона.



## ПОДПИСНОЙ ЛИСТЪ № 0149

Съ ВЫСОЧАЙШАГО соизволения утвержденный «Комитетъ» для снаряженія экспедиціи къ Северному полюсу и по исследованію Русскихъ полярныхъ странъ съ ВЫСОЧАЙШАГО соизволения открываетъ

## ВСЕРОССИЙСКУЮ ПОДПИСКУ

и обращается ко всѣмъ съ покорнѣйшею просьбой, не стѣняясь суммой, оказать посильную жертву.

Всѣ учрежденія и лица, получившія подписные листы, благоволять, собрать пожертвованія, вернуть ихъ въ Комитетъ, на имя Предсѣдателя Комитета М. А. Суворина (С.-Петербургъ—Эртелевъ пер., д. 6) съ указаніемъ суммы пожертвованія, а деньги по почтѣ или черезъ Казначейства, Государственныхъ Сберегательныхъ Кассъ или Банки переслать въ Петербургскую Контору Государственного Банка на условный текущій счетъ Комитета, за № 5290.



Предсѣдатель Комитета

Секретарь

Членъ Комитета

*М. А. Суворинъ*

*М. А. Суворинъ*

Съ им. обложки.

1912, Подписной лист Седовского комитета.

20/11  
1912.

Для письменнаго сообщенія.

Государств. Экспедиція капитана Г. Я. Седова къ Северному полюсу. О послѣдней суммѣ пожертвованій Комитетомъ уведомить съ почтеніемъ М. А. Суворина.

1912, октябрь, Отрезной купон от бланка денежного перевода на сумму 75 рублей, отправленного 20.09.1912 г. из Санкт-Петербурга в Архангельск (23.09.1912 г.) из Главной конторы издательства Суворина на счёт Экспедиции капитана Г.Я. СЕДОВА к Северному полюсу.



## РУССКИЙ ПОЛЯРНЫЙ ИССЛЕДОВАТЕЛЬ ГЕОРГИЙ ЯКОВЛЕВИЧ СЕДОВ (1877-1914)

Жертвователям денежных средств на финансирование Экспедиции *Георгия СЕДОВА* вручали специальные знаки с надписью «Жертвователю на экспедицию старшего лейтенанта Седова к Северному полюсу».

В центре изготовленного из тёмной бронзы круглого жетона среди полярных льдов и снегов во весь рост изображён лыжник. Жетон носили на бело-сине-красной ленте. Несколько знаков изготовили из золота. Их получили Председатель Комитета *М.А. Суворин*, *Фритъоф Нансен* и Секретарь Комитета - капитан 1 ранга *П.И. Белавенец*. Вероятно, один такой знак был преподнесён Императору Николаю II, который сделал частный взнос в размере 10 тысяч рублей. *Суворин* выдал экспедиции деньги в кредит — 20 тысяч рублей. Удалось также собрать ещё около 12 тысяч рублей частных взносов.

В итоге удалось собрать лишь около половины требуемых средств на финансирование Экспедиции, но *СЕДОВА* это не остановило...

*Георгий СЕДОВ* не пожелал ни отказываться от своей идеи, ни откладывать планы на более благоприятное время. Он решил обойтись теми средствами, которые удалось собрать, и отправиться в путь как можно скорее. Он зафрахтовал старую парусно-паровую шхуну «*Святой великомученик Фока*». Несмотря на то, что она была в плохом техническом состоянии, а на собранные средства удалось провести её только небольшой ремонт, Экспедиция готовилась к отплытию. *СЕДОВУ* даже пришлось набирать на неё новую команду из таких же энтузиастов, как и он сам, поскольку штатный экипаж отказался участвовать в рискованном предприятии...

Но на этом проблемы не закончились: из 85 ездовых собак лишь 35 были закуплены в Тобольской губернии. Остальные оказались негодными, т.е. были обычными дворнягами, отловленными поставщиками в самом *Архангельске* и оказались бесполезными. Продовольствие, закупленное для Экспедиции, как позднее выявили, было частично просроченным. Также, в последний момент выяснилось, что грузоподъёмность шхуны не позволяет взять все необходимые грузы экспедиции.. В результате после частичной разгрузки на берегу были оставлены часть продовольствия, топлива, питьевой воды и снаряжения...



**1912**, Специальный знак, изготовленный из золота, который вручался жертвователю на Экспедицию *Георгия СЕДОВА* к Северному полюсу. (изображение увеличено, реальный диаметр 28 мм).



**2021, август**, Металлическая марка (жетон) Почты Донбасса в память об Экспедиции *Г.Я. СЕДОВА* к Северному полюсу с изображением знака Жертвователю денежных средств (лицевая и обратная стороны).



**РУССКИЙ ПОЛЯРНЫЙ ИССЛЕДОВАТЕЛЬ  
ГЕОРГИЙ ЯКОВЛЕВИЧ СЕДОВ (1877-1914)**



**1912**, Другой вариант специального памятного знака Седовского комитета, изготовленного из бронзы, который вручался жертвователям на Экспедицию *Георгия СЕДОВА* к Северному полюсу (изображение увеличено, реальный диаметр 28 мм).



**1912**, Денежная квитанция Седовского комитета на пятьдесят копеек, подтверждающая уплату взноса на финансирование Экспедиции *Георгия СЕДОВА* к Северному полюсу.

# РУССКИЙ ПОЛЯРНЫЙ ИССЛЕДОВАТЕЛЬ ГЕОРГИЙ ЯКОВЛЕВИЧ СЕДОВ (1877-1914)

**ОТРЪЗНОЙ КУПОНЪ.**

 11.4.13.

75 руб.  
(сумма перевода).

Наименованіе и адресъ отправителя:

Казначей Комитета по  
изслѣдованію Русскаго  
сѣвера А.Ф.Рубахинъ.  
С.Петербургъ, Садовая у  
Александровская л.46.

 14.4.13.

Письменное сообщеніе на оборотъ этого купона.

После отбытия Экспедиции *Георгия СЕДОВА* к Северному полюсу 27 августа 1912 года Седовский Комитет продолжал свою деятельность по сбору средств, в том числе направляя их на финансирование семей членов Экспедиции.

Пример подобного перевода.

Текст на обратной стороне отрезного купона:

"Комитетъ препровождаетъ Вамъ семьдесятъ пять рублей содержанія Вашего мужа за апрель мѣсяцъ. Въ полученіи денегъ благоволите прислать увѣдомленіе на имя Секретаря Комитета по адресу: С.ПБ, Сергіевская, 65.

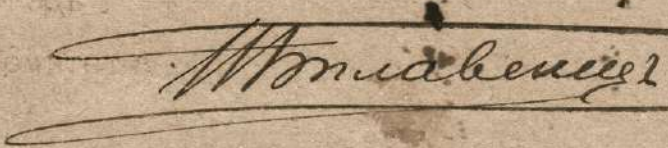
Секретарь  
Членъ Комитета

П.Былавенецъ"  
(подпись)

Для письменнаго сообщенія.

Комитетъ препровождаетъ Вамъ семьдесятъ пять рублей содержанія Вашего мужа за апрель мѣсяцъ. Въ полученіи денегъ благоволите прислать увѣдомленіе на имя Секретаря Комитета по адресу: С.ПБ, Сергіевская, 65.

Секретарь  
Членъ Комитета



**1913, апрель**, Отрезной купон от бланка денежного перевода на сумму 75 рублей, отправленного 11.04.1913 г. из Санкт-Петербурга в Архангельск (14.04.1913 г.) из Главной конторы издательства Суворина на счёт Экспедиции *Г.Я.СЕДОВА* к Северному полюсу, уже после отбытия Экспедиции.



**РУССКИЙ ПОЛЯРНЫЙ ИССЛЕДОВАТЕЛЬ  
ГЕОРГИЙ ЯКОВЛЕВИЧ СЕДОВ (1877-1914)**



**1912, август,** Шхуна "Св. великомученник Фока", ставшее базовым судном Экспедиции Георгия СЕДОВА к Северному полюсу, в районе Архангельска - Соломбала.



**1912, август,** Георгий СЕДОВ - руководитель Экспедиции к Северному полюсу на борту шхуны "Св. великомученик Фока" во время её подготовки к выходу плавания в Архангельске.



## РУССКИЙ ПОЛЯРНЫЙ ИССЛЕДОВАТЕЛЬ ГЕОРГИЙ ЯКОВЛЕВИЧ СЕДОВ (1877-1914)



Деревянный двухэтажный дом в районе Архангельска - Соломбала (позднее Набережная Георгия Седова д.30), который в 1912 году был снят Георгием СЕДОВЫМ для размещения в нем членов экспедиции к Северному полюсу. Также во дворе дома были построены вольеры для собак. Дом был снесен в начале 1980-х годов.



**1912, август**, Почтовая открытка, отправленная 08.08.1912 года из района Архангельска - Соломбала в Антверпен/Бельгия, в период нахождения там Георгия СЕДОВА и подготовки Экспедиции к Северному полюсу.



## РУССКИЙ ПОЛЯРНЫЙ ИССЛЕДОВАТЕЛЬ ГЕОРГИЙ ЯКОВЛЕВИЧ СЕДОВ (1877-1914)

27 августа 1912 года шхуна "Святой великомученик Фока" с членами Экспедиции Георгия СЕДОВА отошла от Соборной пристани Архангельска и начала свой долгий и нелегкий путь к Северному полюсу.



1912, август, Проводы Экспедиции Георгия СЕДОВА 27.08.1912 года.



2012, Художественная маркированная почтовая карточка Почты России со спецгашением, посвящённая 100-летию Экспедиции Георгия СЕДОВА на шхуне "Святой великомученик Фока" к Северному полюсу, отправленная из Архангельска в Москву 12.09.2012 года.



## РУССКИЙ ПОЛЯРНЫЙ ИССЛЕДОВАТЕЛЬ ГЕОРГИЙ ЯКОВЛЕВИЧ СЕДОВ (1877-1914)



1912, сентябрь, Члены Экспедиции Георгия СЕДОВА на палубе шхуны "Св. великомученник Фока". Слева направо: СЕДОВ, механик Зандер, Павлов, капитан Захаров, Кушаков, Пинегин, Визе.



2021, август, Конверт первого дня Почты Донбасса с блоком и спецгашением, посвященный Экспедиции Георгия СЕДОВА на шхуне "Святой великомученик Фока" к Северному полюсу.



# РУССКИЙ ПОЛЯРНЫЙ ИССЛЕДОВАТЕЛЬ ГЕОРГИЙ ЯКОВЛЕВИЧ СЕДОВ (1877-1914)

## Первая зимовка на Новой Земле.

Ввиду позднего срока отплытия и тяжелых навигационных условий осенью 1912 года, Экспедиция не смогла достигнуть *Земли Франца Иосифа*. Уже 25 сентября 1912 года судно начало вмерзать в лёд, находясь недалеко от побережья *Новой Земли*. А 28 сентября *Гергий СЕДОВ* приказал потушить котлы. Экспедиция была вынуждена зазимовать в безымянной бухте около полуострова *Панкратьева*.

К этому времени на корабле осталось не более 25 т угля. Вскоре у самого судна оборудовали метеорологическую станцию, заведывание которой было поручено *В.Ю.ВИЗЕ*. Сам *СЕДОВ* принялся за сооружение астрономического и других знаков, необходимых для съёмки местности.

Во время зимовки 1912 года на *Новой Земле* *Георгий СЕДОВ* и его спутники провели ряд местных экспедиций, имевших целью всестороннее изучение *Новой Земли*. Наиболее ценные результаты дала длительная экспедиция, совершенная к мысу *Желания СЕДОВЫМ* совместно с боцманом *Инютиным*. Где был ими установлен астрономический знак - крест, утраченный в годы Великой Отечественной войны.

Во время этой экспедиции, *Георгий СЕДОВ* произвел маршрутную съёмку всего северо-западного берега и северной оконечности *Новой Земли* и части восточного ее берега. На пути он определил 4 астрономических и 4 магнитных пункта и высоты главнейших гор. Все это позволило ему нанести весь пройденный путь на карту, в результате чего было установлено, что прежние имевшиеся карты не верны.



1913, Астрономический знак - крест, поставленный *Георгием СЕДОВЫМ* на мысе *Желания* на *Новой Земле*.

---

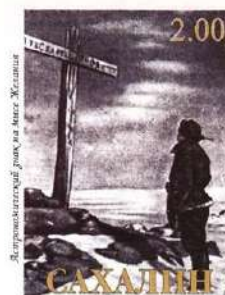
---

---

---



Карта маршрута плавания "Св. Фоки" и санных походов Г. Я. Седова



Куда \_\_\_\_\_

\_\_\_\_\_

\_\_\_\_\_

Кому \_\_\_\_\_

2022, Частная художественная почтовая карточка, посвящённая 110-летию Экспедиции *Георгия СЕДОВА* к Северному полюсу.



## РУССКИЙ ПОЛЯРНЫЙ ИССЛЕДОВАТЕЛЬ ГЕОРГИЙ ЯКОВЛЕВИЧ СЕДОВ (1877-1914)



2016, Блок Почты России, посвящённый Новой Земле.

В период зимовки на Новой Земле Экспедиция *Георгия СЕДОВА* добилась самых больших научных результатов. Целесообразно, было бы именно ради них и организовать Экспедицию. В результате: впервые были нанесены на карту *Южные Крестовые острова*, северная оконечность *Новой Земли* приобрела совершенно новый, истинный вид. Были открыты и нанесены на карту новые заливы, ледники, хребты. Были проведены геологические и биологические исследования северной части северного острова *Новой Земли*.

Но *Георгия СЕДОВА* интересовала совсем другая цель - Северный полюс, поэтому, параллельно, шла подготовка к дальнейшему плаванию...

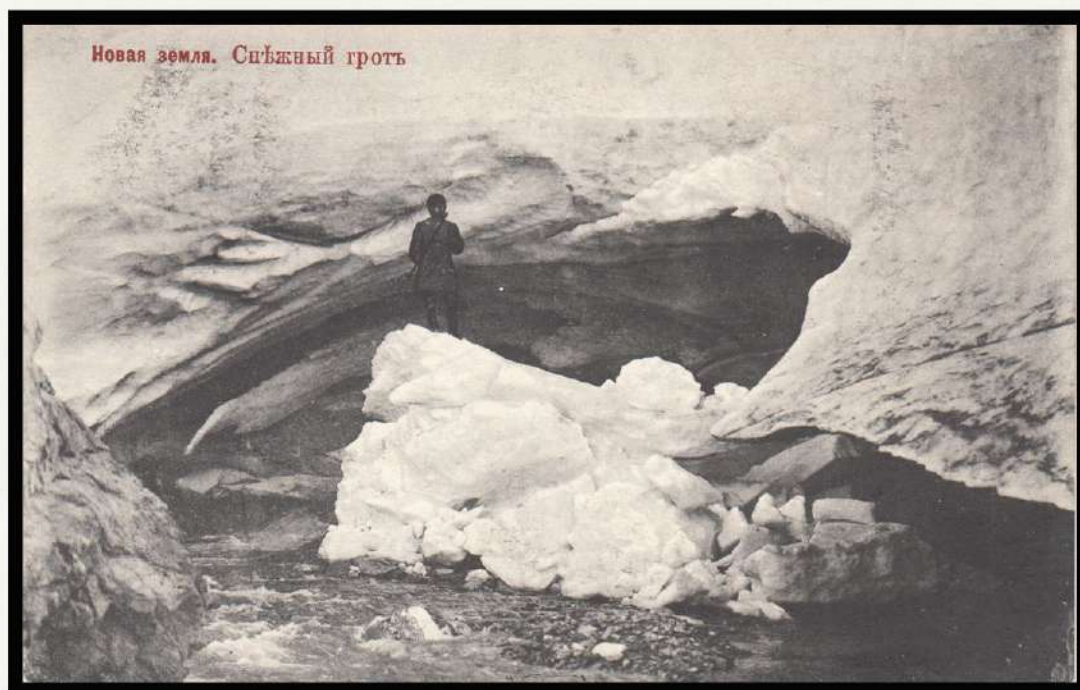


1914, Почтовая открытка Почты России с изображением *Новой Земли*.



## РУССКИЙ ПОЛЯРНЫЙ ИССЛЕДОВАТЕЛЬ ГЕОРГИЙ ЯКОВЛЕВИЧ СЕДОВ (1877-1914)

Также Географ *В.Ю. Визе* и геолог *М.А. Павлов* во время зимовки впервые пересекли поперек *Новую Землю* в самом широком и «таинственном» ее месте. Во время этого перехода была произведена подробная нивелировка и опись части берега *Карского моря* и определены 1 астрономический и 1 магнитный пункт. Все это позволило построить геологические разрезы.



1914, Почтовые открытки Почты России с видами *Новой Земли*.



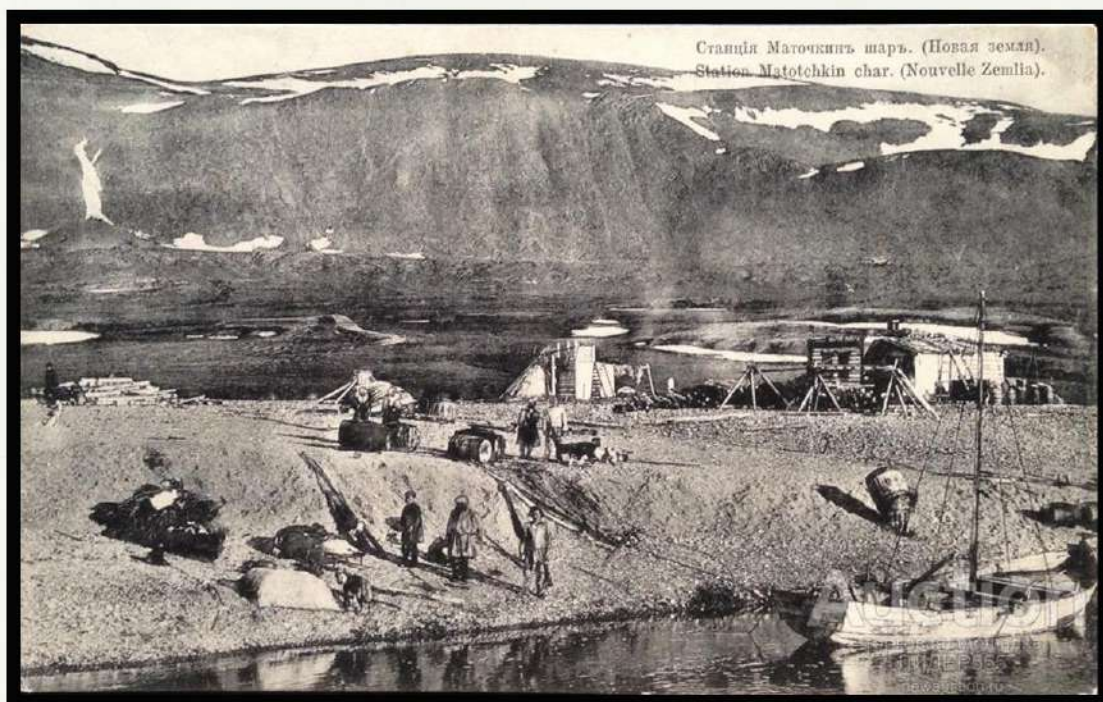
## РУССКИЙ ПОЛЯРНЫЙ ИССЛЕДОВАТЕЛЬ ГЕОРГИЙ ЯКОВЛЕВИЧ СЕДОВ (1877-1914)



1913, Фото членов Экспедиции Георгия СЕДОВА во время зимовки на Новой Земле.

Газета «Новое время» от 02 октября 1913 года писала:

“АРХАНГЕЛЬСК, 18-го Сентября. (Срочная). Пароход «Ольга» в Маточкином Шаре принял капитана Седовской экспедиции Захарова с четырьмя больными из команды. Экспедиция Седова зимовала в Панкратьевых островах. Седов и все участники экспедиции здоровы. Захаров расстался с Седовым 29-го Июня и на шлюпке приехал в Маточкин Шар. «Св.Фока» исправлен и переименован в «Суворин». Седов вступил в командование. В половине Августа Седов собирался на землю Франца-Иосифа. Запас угля составляет 1000 тонн...”



1913, Почтовая открытка Почты России с изображением посёлка Маточкин Шар на Новой Земле.



## РУССКИЙ ПОЛЯРНЫЙ ИССЛЕДОВАТЕЛЬ ГЕОРГИЙ ЯКОВЛЕВИЧ СЕДОВ (1877-1914)

### На земле Франца Иосифа 1913-1914.

Лед взломало только 3 сентября 1913 года, и шхуна «Св. великомученик Фока» смогла продолжить свой путь от *Новой Земли* к Северному полюсу. Угля оставалось очень мало, поэтому в топках вместо угля жгли звериное сало, тросы и старые паруса. С большим трудом удалось пробиться сквозь тяжелые льды к *Земле Франца Иосифа*. 13 сентября «Фока» бросил якорь у мыса Флора. Ожидаемых запасов угля, что было запланировано, **СЕДОВ** здесь не обнаружил. Поэтому Экспедиция направилась дальше на север, с целью дойти до *о. Рудольфа*. Но скоро «Фока» был остановлен непроходимым льдом, поэтому пришлось остановиться на вторую зимовку. Местом зимовки очень удачно была выбрана бухта у северо-западного берега *о. Гукера*, которую **СЕДОВ** назвал бухтой *Тихой*.



2021, Блок Почты России, посвященный архипелагу *Земля Франца Иосифа* и бухте *Тихой*.



1977, май, Художественный конверт со спецгашением, посвященный 100-летию со дня рождения **Георгия СЕДОВА**, отправленный из пос. *Седово* Донецкой области 05.05.1977 г. в Калининград.



## РУССКИЙ ПОЛЯРНЫЙ ИССЛЕДОВАТЕЛЬ ГЕОРГИЙ ЯКОВЛЕВИЧ СЕДОВ (1877-1914)

Во время второй зимовки состояние здоровья членов Экспедиции резко ухудшились. Вследствие крайне однообразной и притом недоброкачественной пищи среди участников Экспедиции распространилась цинга. СЕДОВ тоже заболел цингой, но ни болезнь ни уговоры участников экспедиции не могли сломить его воли, несмотря на то, что он отдавал себе отчет в тяжести создавшегося положения. Решив во что бы то ни стало отправиться к Северному полюсу, он сказал своим товарищам:

*«Совсем не состояние здоровья беспокоит меня больше всего, а другое: выступление без тех средств, на какие я рассчитывал. Сегодня для нас и для России великий день. Разве с таким снаряжением надо идти к полюсу? Разве с таким снаряжением рассчитывал я достичь его? Вместо 80 собак у нас только 20, одежда, износилась, провиант ослаблен работами на Новой Земле, и сами мы не так крепки здоровьем, как нужно...».*

В начале февраля, будучи тяжело больным и опасаясь, что он не успеет осуществить задуманное, *Георгий СЕДОВ* принимает решение отправиться к Северному полюсу втроем на собачих упряжках.

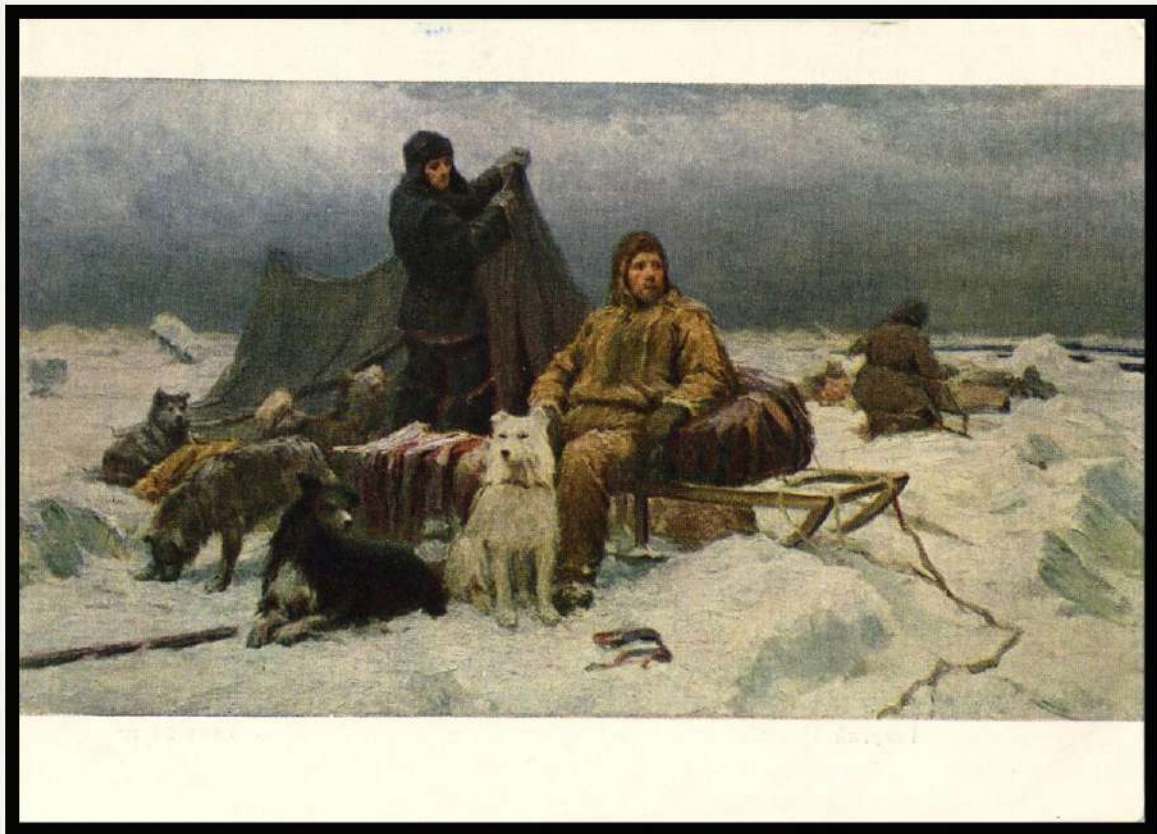
**1914**, Астрономический знак - крест, поставленный Экспедицией *Геorgia СЕДОВА* на о. *Гукера* рядом с местом зимовки.



**1977, май**, Художественный маркированный конверт Почты СССР со спецгашением, посвящённым 100-летию со дня рождения *Геorgia СЕДОВА*, отправленный 05.05.1977 г. из *Архангельска* в *Дзержинск-25 Горьковской области*.



РУССКИЙ ПОЛЯРНЫЙ ИССЛЕДОВАТЕЛЬ  
ГЕОРГИЙ ЯКОВЛЕВИЧ СЕДОВ (1877-1914)



1914, февраль,  
Последнее письмо  
Г.Я.СЕДОВА, адре-  
сованное его жене  
В.В.МАЙ-МАЕВС-  
КОЙ перед отбыти-  
ем в его послед-  
ний путь к Северно-  
му полюсу с места  
стоянки Экспеди-  
ции в бухте Тихой  
на Земле Франца  
Иосифа, 02 февра-  
ля 1914 г.

Дорогая, Милая Вера! <sup>53</sup>  
Урожа на полюсе, много тебе пишу,  
так как Мурзилка писем моих будешь  
тебе доставлять мои письма.  
Крестик тебе обнимаю и люблю целую.  
В. Сидоркин мой Сергей пошел не совсем  
себе в морском ведомстве.  
Твоей образок и иконки мои тебе пишу  
перепечатаю А. Г. Курмаков или Кибико.  
И так прощай, родная, Крестик целую  
Любимый твой Георгий.  
1914г. Земля Франца Иосифа.



## РУССКИЙ ПОЛЯРНЫЙ ИССЛЕДОВАТЕЛЬ ГЕОРГИЙ ЯКОВЛЕВИЧ СЕДОВ (1877-1914)

### Поход к полюсу.

15 февраля 1914 г. еще до восхода Солнца СЕДОВ вышел к полюсу с двумя матросами *Линником* и *Пустошным*, отправившимися с ним совершенно добровольно. Четырехмесячный запас провизии был погружен на 3 нартов, в каждую из которых было запряжено по 8 собак. На седьмой день СЕДОВ уже не мог идти совершенно и был вынужден сесть на нарты. Несмотря на это, он и слышать не хотел о возвращении, настойчиво побуждая своих спутников двигаться вперед. Опасаясь, что они воспротивятся его воле и повернут обратно, СЕДОВ, приказал привязать себя к нартам, крепко держа в руке компас и глядя на него, шептал про себя: «Эх, эх... все пропало».

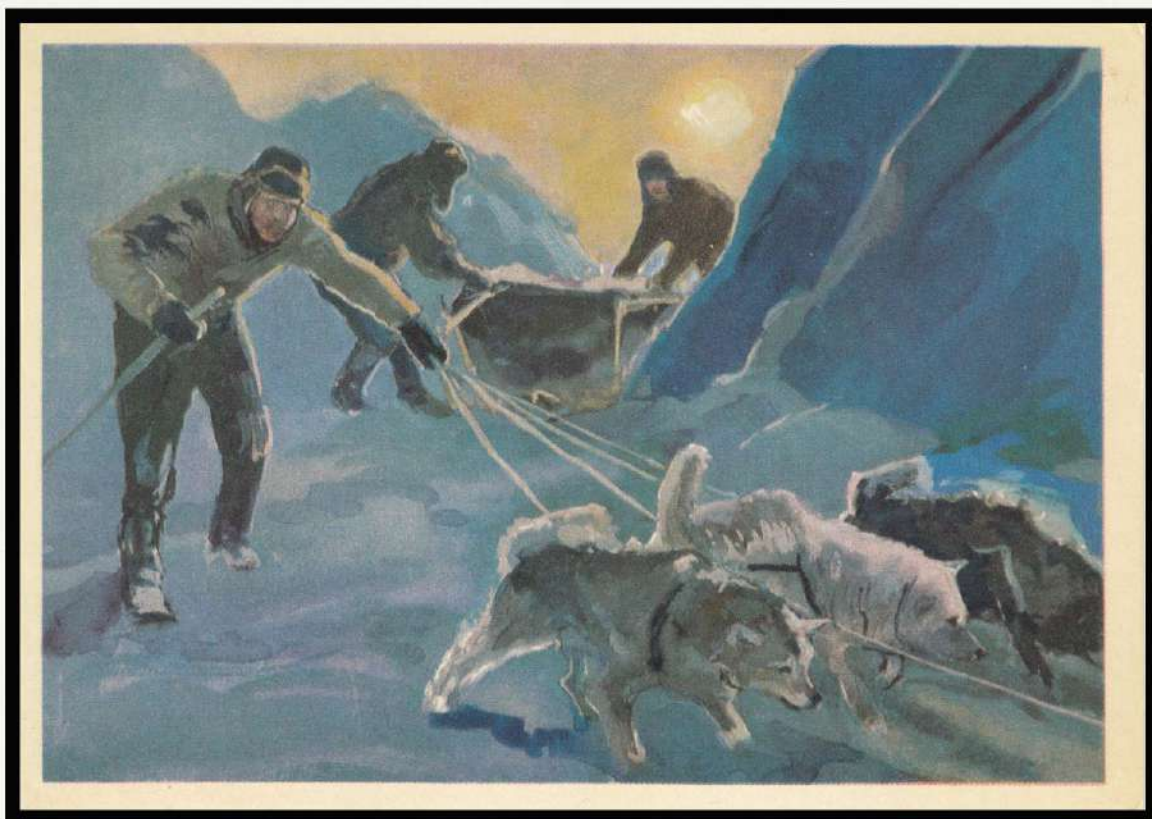
Добравшись до *о. Рудольфа* в первых числах марта 1914 г., члены Экспедиции вынуждены были стать лагерем, поскольку СЕДОВУ стало совсем плохо. Голова Седова почти все время лежала на коленях у матросов, которые около его груди держали горящий примус, чтобы его как-то согреть. 5 марта 1914 г. под завывания полярной вьюги *Георгий СЕДОВ* скончался. Последними его слова были: «Линник, Линник... поддержи!»

*Линник* и *Пустошный* похоронили СЕДОВА на *о. Рудольфа*, покрыв его тем флагом, который он так упорно вез с собой, чтобы водрузить на Северном полюсе, к которому он так стремился, но не достиг. На его могиле остался его верный любимый пёс по кличке *Фрам*, который отказался покидать своего хозяина... 19 марта матросы в полном изнеможении добрались обратно до шхуны и сообщили печальную весть о смерти СЕДОВА.

Его преосвященством, преосвященнейшим Нафанилом,  
епископом архангельским и холмогорским, сегодня,  
23 августа, будет отслужена в Никольском подворье,  
после всенощной, панихида по

**Георгии Яковлевичу Седову,**

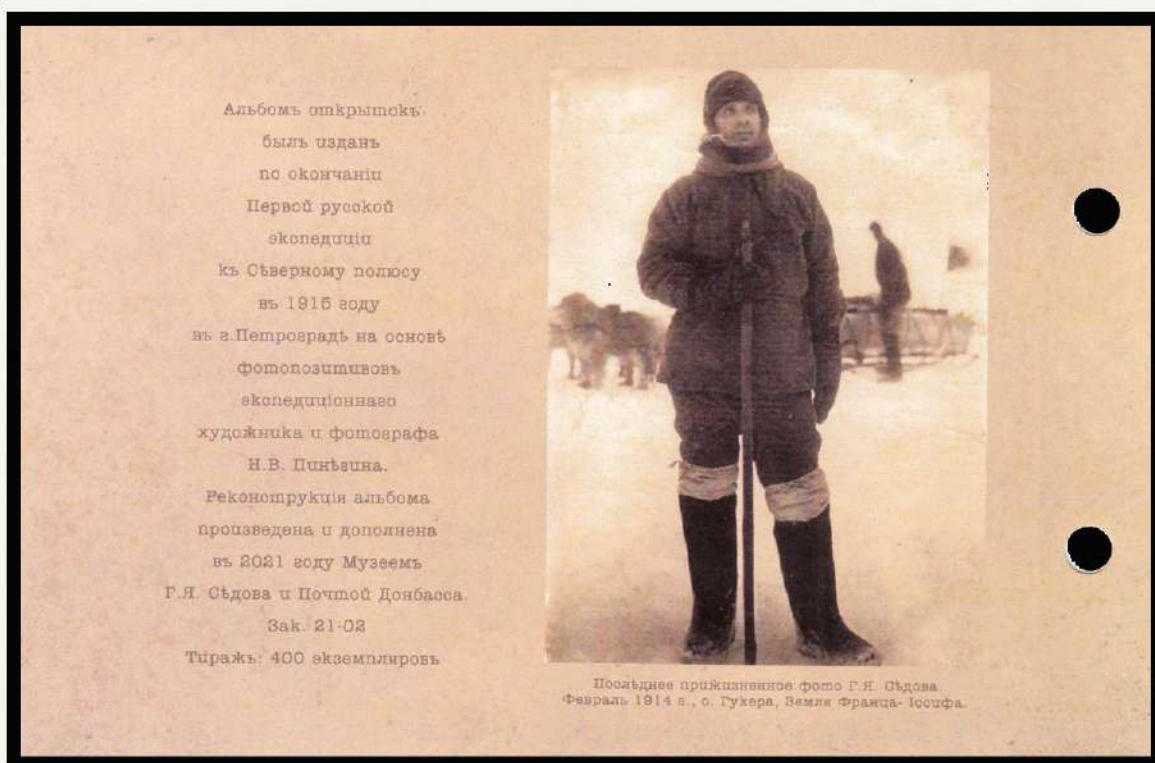
усопшему 20 февраля сего года из пути к  
Северному Полюсу.



1977, Почтовая открытка Почты СССР "Путь Георгия СЕДОВА к полюсу", худ. П. Павлинов.



## РУССКИЙ ПОЛЯРНЫЙ ИССЛЕДОВАТЕЛЬ ГЕОРГИЙ ЯКОВЛЕВИЧ СЕДОВ (1877-1914)



**2021**, Страница из репринтного издания Альбома открыток с фотографиями участника Экспедиции *Н.В.Пиньгина*, изданного в 1915 году Седовским комитетом по окончанию Первой русской Экспедиции к Северному полюсу под руководством *Георгия СЕДОВА*, переиздание Музея Г.Я.Седова и Почты Донбасса.



**1912**, Почтовая карточка, выпущенная Седовским комитетом для сбора средств на экспедицию *Георгия СЕДОВА* к Северному полюсу, прошедшая почту в 1915 году, уже после завершения Экспедиции и смерти *Георгия СЕДОВА*.



## РУССКИЙ ПОЛЯРНЫЙ ИССЛЕДОВАТЕЛЬ ГЕОРГИЙ ЯКОВЛЕВИЧ СЕДОВ (1877-1914)

Хоть *Георгию СЕДОВУ* и не удалось завершить намеченное -- достигнуть Северного полюса и водрузить на нём флаг России, но он организовал и возглавил Первую российскую экспедицию к Северному полюсу. Вся его жизнь является ярким примером истинного служения выбранному делу и Отечеству.

Многие российские и советские исследователи, вдохновлённые его примером, позднее сумели осуществить задуманное им - теперь флаг нашей Родины гордо развивается над Северным полюсом, как символ её научных и технических побед...

А имя и образ *Георгия Яковлевича СЕДОВА* навсегда вписаны золотыми буквами в славную историю полярных исследований нашей Родины!

Его именами названы географические точки, посёлки и улицы в нашей стране. Его имя носил знаменитый ледокольный пароход, долго служивший в северных широтах и совершивший в 1937-1940 годах беспрецедентный дрейф в Северном Ледовитом океане...

Результатами, полученные Экспедицией *Георгия СЕДОВА* продолжают пользоваться, те, кто работает и занимается наукой в полярных широтах.

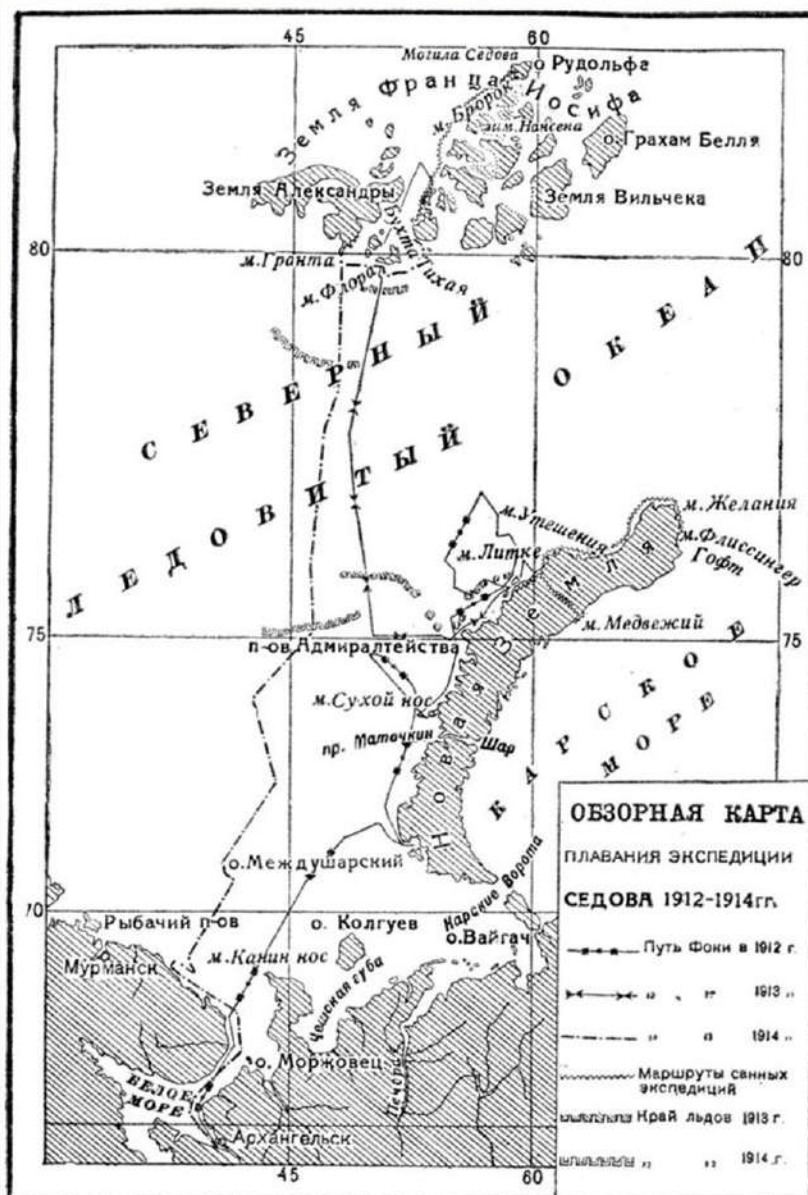
Некоторые его черты и факты биографии были использованы писателем *Вениамином Кавериным* в его романе "*Два капитана*", ставшего на долгие годы одной из любимых книг детей и юношей нашей страны, многие из которых связали свою судьбу с Севером...

Это главная победа и заслуга российского морского офицера и полярного исследователя - *Георгия Яковлевича СЕДОВА*!

Маршрут Экспедиции *Георгия СЕДОВА* к Северному полюсу в 1912-1914 гг.



2007, Марка Почты России с флагом над полюсом.





РУССКИЙ ПОЛЯРНЫЙ ИССЛЕДОВАТЕЛЬ  
ГЕОРГИЙ ЯКОВЛЕВИЧ СЕДОВ (1877-1914)

