

44

960

801-13

2999

А. Колчакъ.

ПОСЛѢДНЯЯ ЭКСПЕДИЦІЯ  
НА  
ОСТРОВЪ БЕННЕТА,

СНАРЯЖЕННАЯ ИМПЕРАТОРСКОЙ АКАДЕМІЕЙ НАУКЪ

ДЛЯ ПОИСКОВЪ БАРОНА ТОЛЛЯ.

(Съ 2-мя таблицами цинкографій).

С.-ПЕТЕРБУРГЪ.

Типографія М. М. Стасюлевича, В. о., 5 л., 28.

1906.

44  
960

Смирнову — вв. Г. —



р. 33-1867

## Послѣдняя экспедиція на островъ Беннетта, снаряженная Академіей Наукъ для поисковъ барона Толля.

А. Колчака.

Въ 1881 г. личный составъ американской полярной экспедиціи на паровой яхтѣ „Жаннетта“, снаряженной издателемъ „New York Herald“ Гордономъ Беннеттомъ, подъ командой лейтенанта де-Лонга, отступая на югъ послѣ гибели судна, раздавленнаго льдомъ 12 іюня въ широтѣ N 77°15' и долготѣ O 154°59', послѣ 28 дневнаго пути по ледянымъ полямъ увидѣлъ въ туманѣ какую-то землю. Эта земля была достигнута американцами 28 іюля, и де-Лонгъ, поднявъ впервые на ней американскій флагъ, вступилъ во владѣніе отъ имени С. Ш. С. А. новооткрытой землей и далъ ей имя земли Беннетта, въ честь организатора экспедиціи „Жаннетты“. Составъ экспедиціи де-Лонга, въ числѣ 33 чело-вѣкъ съ тремя шлюпками, оставался на этомъ островѣ для отдыха 8 дней и затѣмъ двинулся дальше на югъ. Свѣдѣнія, принесенныя американцами объ этой новооткрытой землѣ при тѣхъ тяжелыхъ условіяхъ, въ которыхъ они находились, конечно, были очень ограничены, и де-Лонгъ не могъ даже рѣшить вопросъ о размѣрахъ открытой имъ земли. Былъ ли это островъ, или большая земля, или какой-нибудь форпостъ земель, лежащихъ къ сѣверу отъ Ново-сибирскихъ острововъ, слухи о существованіи которыхъ стали появляться вскорѣ послѣ открытія купцами и промышленниками этой группы —



2011094122



вопросъ оставался открытымъ. Участъ экспедиціи „Жаннетты“, вѣроятно, хорошо всѣмъ извѣстна. Американцы на 3-хъ шлюпкахъ попали въ Благовѣщенскій проливъ, добрались до S-ой оконечности острова Котельнаго и оттуда предприняли переходъ моремъ къ устью рѣки Лены. Во время шторма 13 сентября шлюпки раздѣлились: шестерка подъ командой мичмана Чиппа погибла въ морѣ, катеръ подъ командой де-Лонга высадился на берегъ дельты, и команда его, за исключеніемъ двухъ человѣкъ, вся погибла отъ голода и истощенія, и только вельботъ подъ командой инженеръ-механика (нынѣ вице-адмирала американскаго флота) Мельвила достигъ устья Быковской или SO-ой протоки Лены и избѣгъ трагической участи, постигшей партію начальника экспедиціи, встрѣтивъ тамъ мѣстныхъ жителей.

Какъ выше я упомянулъ, слухи о существованіи какихъ то земель къ N-у отъ Ново-сибирскихъ острововъ появились уже въ первые годы прошлаго столѣтія. Смѣлые развѣзды и открытія устьянскаго купца Санникова дали начало первымъ слухамъ о существованіи земли къ сѣверу отъ острова Котельнаго, и на картѣ Геденштрома, перваго цивилизованнаго человѣка, посѣтившаго Ново-сибирскіе острова, указано очень опредѣленно на существованіе земель къ N-у отъ Котельнаго и Новой Сибири.

Снаряженная правительствомъ экспедиція, подъ командой лейтенанта флота Анжу, въ 1820 г. высказалась отрицательно относительно существованія этихъ земель, хотя и не могла проникнуть далеко къ сѣверу; располагая только нартами съ собаками, Анжу и его спутники въ своихъ многочисленныхъ попыткахъ пробраться на сѣверъ не имѣли успѣха, такъ какъ въ нѣсколькихъ миляхъ отъ береговъ Ново-сибирскихъ острововъ они повсюду встрѣчали свободную воду или полынью и даже открытое море, покрытое движущимся льдомъ. Открытіе этой полыни, или моря покрытаго движущимся ледянымъ покровомъ, экспедиціями Анжу къ N-у отъ Ново-сибирскихъ острововъ и Врангеля къ N-у отъ Сибирскаго побережья въ районѣ Колымы, имѣетъ значеніе первостепенной важности для уясненія физико-географическихъ условій, въ которыхъ находится Ледовитый океанъ, омывающій сѣверные берега Сибири. Это открытіе ясно указываетъ на границу неподвижнаго ледянаго покрова, въ теченіе зимы оная-

сывающаго сѣверное побережье Сибири и его крайніе форпосты, Ново-сибирскіе острова, за которыми уже начинаются океаническія условія, т.-е. всегда движущійся ледъ въ преобладающей формѣ ледяныхъ полей и различныхъ степеней ихъ раздробленія и торосообразованія.

Развѣзды по льду въ 1902 г. лейтенанта Матисена къ N-у отъ острова Котельнаго, мои къ W-у и N-у отъ острова Бѣльковскаго, а также въ 1903 г. инженера Бруснева къ N-у отъ мыса Высокаго Новой Сибири подтвердили открытіе лейтенантомъ Анжу границы неподвижнаго стоячаго льда; 30—35 футовый валъ или цѣлая система ихъ изъ огромныхъ, 6—7 футовой толщины годовалыхъ льдинъ, почти обнаженныхъ отъ снѣга, чистаго голубого цвѣта, указывающихъ на самый поздній весенній ломъ, мѣстами смѣшанный съ мощными 12—15 футовыми обломками многолѣтнихъ полей, ограничиваетъ къ концу зимы взломанный частью, пересѣченный осенними торосами и покрытый глубокимъ снѣжнымъ покровомъ неподвижный ледяной припай, вскрывающійся не ранѣе іюля, когда таяніе ослабитъ связь между его отдѣльными частями, нарушенную еще съ осени движеніемъ, напоромъ льда съ океана и трещинами во время зимнихъ морозовъ. Къ югу отъ Ново-сибирскихъ острововъ море становится въ ноябрѣ, и со второй половины его исчезаетъ всякое движеніе въ ледяномъ покровѣ, связанное съ образованіемъ торосовъ и вообще съ явленіями, сопровождающими взламываніе льда. Болѣе или менѣе толстый снѣжный покровъ ложится на неподвижную ледяную равнину, пересѣченную грядами торосовъ и пространствами взломаннаго льда съ разбросанными кое-гдѣ мощными многолѣтними льдинами, являющимися обломками полей и торосовъ вѣчно движущагося арктическаго пака, область котораго начинается за полыньей, найденной еще въ 1821 г.

Фактъ существованія полыни на границѣ неподвижнаго ледянаго покрова представляется настолько важнымъ не только съ физико-географической, но и съ точки зрѣнія всякаго предпріятія въ эту область, что я позволю себѣ удѣлить немного вниманія разсмотрѣнію нѣкоторыхъ вопросовъ, связанныхъ съ этимъ явленіемъ. Мнѣ кажется, что образованіе этой полыни находится въ связи съ двумя факторами: рельефомъ дна моря и поверхностными теченіями или точнѣе мѣстнымъ движе-

ніемъ границы арктическаго пака. Мелководный районъ Сибирскаго моря съ глубинами около 15 сажень распростра- няется на десятки миль отъ береговъ въ рассматриваемой нами части, расположенной между Хатангскимъ заливомъ и устьемъ Колымы, и охватываетъ всю площадь, въ которой на- ходятся Ново-сибирскіе и Ляховскіе острова.

Съ началомъ замерзанія моря начинается наблюдаться и образованіе торосовъ или плавучихъ нагроможденій взломан- наго льда, постепенно увеличивающихся въ своихъ вертикаль- ныхъ размѣрахъ въ зависимости отъ массъ и размѣровъ дви- жущихся ледяныхъ пространствъ. Эти нагроможденія льда, образующіяся въ открытомъ морѣ при самыхъ благопріятныхъ условіяхъ, вѣроятно, очень рѣдко переходятъ 30-ти футовую высоту надъ уровнемъ моря, что даетъ тѣмъ не менѣе зна- чительныя вертикальныя размѣренія, имѣя въ виду, что то- рость, въ зависимости отъ плотности льда и, такъ сказать, ком- пактности своей, можетъ имѣть углубленіе въ 5 — 6 разъ больше указанной высоты. Ясно, что для движенія такой глубоко сидящей массы льда необходимо глубокое море и, принимая среднюю высоту торосовъ около 12 футъ, какъ наиболѣе распространенную, по моимъ наблюденіямъ, мы по- лучимъ необходимое условіе для ихъ передвиженія—глубину не меньше 10 сажень. Эти торосы, имѣющіе возможность повсюду садиться на мель, и обуславливаютъ неподвижность ледяного покрова, опирающагося на нихъ, какъ на естествен- ныя препятствія. (Замѣчу, что въ глубокихъ зундахъ Сѣверо- Американскаго арктическаго архипелага движеніе льда, хотя и очень незначительное, продолжается всю зиму, но тамъ слабость этого движенія зависитъ отъ совершенно другихъ причинъ). Ставшій на мель торосъ является началомъ для еще болѣе мощныхъ нагроможденій взломаннаго льда (кото- рыя я позволю назвать поморскимъ терминомъ „стамухи“), достигающихъ до 10 и болѣе сажень высоты надъ уровнемъ моря и образующихъ настоящіе ледяные острова. Мнѣ лично пришлось измѣрить самое большое изъ видѣнныхъ мною такое образованіе въ 57 футъ, Врангель же свидѣтельствуетъ о стамухахъ болѣе 100 футъ высотой. Эту 57 футовую ста- муху, стоящую на мели на 6 саженной глубинѣ, я видѣлъ и измѣрилъ къ S-у отъ О-ой части Новой Сибири въ 1902 г. Подобныя образованія вообще допустимы только на мелко-

водьѣ и, вѣроятно, никогда не образуются на глубинахъ болѣе 20—25 сажень. Эти стамухи или коснувшіеся дна и сѣвшіе на мель торосы, по моему мнѣнію, являются главными при- чинами образованія неподвижнаго ледяного покрова на такомъ обширномъ пространствѣ, какое отдѣляетъ берега материка отъ Ново-сибирскихъ острововъ. Сравнительно глубоководный проливъ между о. Врангеля и побережьемъ Чукотской земли, повидимому, никогда не становится.

Разсмотрѣвъ вопросъ о неподвижномъ ледяномъ покровѣ океана въ этихъ мѣстахъ, я перейду къ самой полыньѣ. Обра- зованіе этого явленія на границѣ неподвижнаго прибрежнаго ледяного покрова и постоянно движущагося арктическаго пака обуславливается извѣстнымъ движеніемъ послѣдняго по на- правленію отъ упомянутой границы и, слѣдовательно, нахо- дится въ тѣсной связи съ существующими на мѣстѣ тече- ніями, или, вѣроятно, въ данномъ случаѣ вѣтрами, точнѣе равнодѣйствующей суммы вѣтровъ, дующихъ за извѣстный промежутокъ времени въ рассматриваемомъ районѣ.

Послѣднее обстоятельство, вѣроятно, и обуславливаетъ WNW-й и NW-й дрейфъ арктическаго пака въ этой области. Связь этихъ мѣстныхъ вѣтровъ съ зимней барической возвы- шенностью Сѣверо-Восточной Азіи весьма вѣроятна, а масса прѣсной воды, выносимой великими сибирскими рѣками можетъ обусловить и существованіе поверхностнаго теченія въ N-ую половину компаса, во всякомъ случаѣ способствующему обра- зованію полыньи. Несомнѣнно, что при упорныхъ N-хъ вѣт- рахъ граница пака подходитъ къ берегамъ Ново-сибирскихъ острововъ, при вѣтрахъ же S-й половины компаса она ото- двигается къ сѣверу, проходя гдѣ-то вблизи острова Беннетта, а при исключительныхъ условіяхъ удаляется и отъ него далѣе на сѣверъ, оставляя болѣе или менѣе свободное отъ льда водное пространство.

Здѣсь невольно возникаетъ вопросъ о связи этого явленія съ такъ называемымъ Нансеновскимъ дрейфомъ, обуславли- ваемымъ движеніемъ ледяного покрова отъ рассматриваемой области въ NW-мъ направленіи. Я считаю, что связь этой полыньи съ Нансеновскимъ дрейфомъ несомнѣнна, но скло- ненъ думать, что въ области полыньи этотъ дрейфъ не есть что-либо опредѣленное, въ смыслѣ постояннаго теченія, какъ его рассматриваетъ Нансенъ, а только результатъ дѣйствія



вѣтровъ за нѣкоторый промежутокъ времени. Общее движеніе арктическаго пака въ теченіе года несомнѣнно то, которое указано Нансеномъ, но при наличіи опредѣленнаго теченія мы бы имѣли на мѣстѣ полыни всегда открытое пространство воды, тогда какъ экспедиція на „Зарѣ“ доказала, что массы льда типа арктическаго пака могутъ приближаться къ берегамъ Ново-сибирскихъ острововъ. На движеніе льда теченіе вообще оказываетъ гораздо большее вліяніе, чѣмъ вѣтеръ, который по моему мнѣнію, является главной причиной этого явленія въ разсматриваемомъ районѣ, дрейфъ же является только какъ слѣдствіе и занимаетъ подчиненное положеніе. Замѣтимъ, что въ тѣхъ мѣстахъ, гдѣ движеніе арктическаго пака, обуславливаемое дрейфомъ идетъ вдоль береговъ (какъ на примѣръ, къ сѣверу отъ острововъ Франца-Иосифа въ W-мъ направленіи), рѣзко выраженнаго явленія полыни нѣтъ, равно какъ и тамъ, гдѣ происходитъ напоръ пака на берега (на примѣръ на N-й берегъ Гриннелевой земли и Гренландіи). Тамъ ледъ напираетъ вплотную на приглубые берега, а полыни образуются уже въ морѣ Кэна подъ вліяніемъ S-го теченія, идущаго, повидимому, черезъ каналъ Робесона въ этотъ бассейнъ и далѣе черезъ Смитъ-зундъ въ Баффиново море. Мнѣ приходилось нѣсколько разъ встрѣчать замѣчанія по поводу характера льда въ разсматриваемомъ районѣ. Я употребляю терминъ „арктическій пакъ“ для характеристики мощнаго многолѣтняго льда въ преобладающей формѣ ледяныхъ полей, съ относительно малой степенью раздробленія, и настаиваю на существованіи этихъ формъ въ области къ N-у отъ Ново-сибирскихъ острововъ. Присутствіе дрейфа, казалось бы, противорѣчитъ факту нахожденія въ этой области многолѣтняго льда, на мощность и сходство котораго съ таковыми же образованіями зундовъ Американскаго арктическаго архипелага указываетъ еще лейтенантъ де-Лонгъ. Несомнѣнно, если смотрѣть на дрейфъ, какъ на опредѣленное теченіе, то существованіе льда болѣе чѣмъ двухъ годовалаго въ разсматриваемой области представлялось бы невозможнымъ. Обращая вниманіе на дрейфъ арктическаго пака на основаніи экспедицій „Жаннетты“ и „Фрама“, мы видимъ, что WNW-й дрейфъ увлекъ „Жаннетту“ вблизи острова Геральда подъ широтой N-й  $71^{\circ}$  и долготой W-й  $175^{\circ}$ . Бросается въ глаза фактъ пребыванія „Жаннетты“ подъ  $74^{\circ}$  N-й широты и

$180^{\circ}$ -мъ меридіаномъ, почти въ одномъ и томъ же мѣстѣ, съ апрѣля по ноябрь 1880 г., т.-е. приблизительно во время отсутствія области высокаго давленія въ Сѣверо-Восточной Азіи. Арктическій пакъ очень часто держится около  $71^{\circ}$  N-й широты вблизи острова Геральда и нерѣдко бываетъ въ виду побережья американскаго материка около мыса Барроу. Пролиты въ арктическомъ архипелагѣ Сѣверной Америки почти круглый годъ забиты необыкновенно мощнымъ льдомъ, всегда имѣющимъ медленное движеніе. Область къ N-у отъ американскаго архипелага, по всѣмъ вѣроятіямъ, является мѣстомъ образованія того мощнаго многолѣтняго льда, названнаго Нэрсомъ палеокристическимъ, и наблюденія де-Лонга и мои вблизи Беннетта и къ N-у отъ Ново-сибирскихъ острововъ совершенно согласуются по вопросу о существованіи подобной формы льда въ этой области, куда онъ приносится, по моему мнѣнію, изъ болѣе восточныхъ районовъ. Арктическій пакъ настолько характеренъ по своимъ формамъ, что смѣшать его съ какими либо другими образованіями нельзя; достаточно сказать, что пакъ Карскаго моря по своему виду очень рѣзко отличается отъ настоящаго арктическаго пака.

Необслѣдованность большей части Ледовитаго океана не позволяетъ говорить опредѣленно о тѣхъ явленіяхъ, которыя происходятъ во всемъ его объемѣ, но я позволю себѣ высказать предположеніе, что поверхность глубоководнаго района Ледовитаго океана покрыта именно этимъ палеокристическимъ льдомъ (употребляя терминъ Нэрса, просто какъ обозначеніе для мощнаго многолѣтняго льда), находящимся въ медленномъ круговоротѣ, подъ вліяніемъ причинъ зависящихъ отъ распредѣленія атмосфернаго давленія на океанѣ и прилегающихъ частяхъ материковъ. Движеніе это, крайне неправильное и перемѣнное въ смыслѣ скорости и направленія, имѣетъ въ общемъ характеръ W-го дрейфоваго теченія, измѣняющагося въ различныхъ областяхъ океана отъ NW-го на меридіанахъ азіатскаго материка и черезъ W до SW-го противъ меридіановъ американскаго, образуя схематически область, эксцентрически расположенную относительно полюса, и ориентированную по первому Гринвическому меридіану, на которомъ она приблизительно ограничивается  $81^{\circ}$ — $82^{\circ}$  а на  $180^{\circ}$  меридіанѣ спускается до  $72^{\circ}$ — $73^{\circ}$  N-й широты. Часть льда изъ этой области выносятся на югъ Восточно-Гренландскимъ

теченіемъ, еще меньшая черезъ каналы и зунды къ западу отъ Гренландіи, часть уносится на югъ, и попадая въ теплую или опрѣсненную воду стаиваетъ, но основная масса льда остается, вѣроятно, большіе промежутки времени въ бассейнѣ Ледовитаго океана, образуя такъ называемый арктическій пакъ изъ палеокристического льда.

Изъ этого краткаго очерка можно усмотрѣть, насколько неопредѣленными являются соображенія при какомъ-нибудь предпріятіи въ пограничную область арктическаго пака. Насколько опредѣленно состояніе пути съ материка на Ново-сибирскіе острова, настолько гадательнымъ является, при нашихъ современныхъ знаніяхъ, этотъ вопросъ за предѣлами неподвижнаго въ теченіе почти восьми мѣсяцевъ ледяного покрова. На этомъ же основаніи пограничная область пака представляется наиболѣе трудной въ смыслѣ выбора средствъ передвиженія уже потому, что характеръ условій состоянія льда въ этой области подверженъ очень рѣзкимъ измѣненіямъ.

Для примѣра я останавлиюсь на разсматриваемомъ районѣ къ N-у отъ Ново-сибирскихъ острововъ, т.-е. той области, которая мнѣ лично наиболѣе извѣстна на основаніи знакомства съ нею въ теченіе трехъ промежутковъ лѣтняго времени. Въ этой области можно въ любое время года встрѣтить море покрытое льдомъ, во всевозможныхъ комбинаціяхъ въ смыслѣ отношенія площади льда къ таковой же открытаго моря. Тамъ можно встрѣтить сплошной ледяной покровъ въ крайне деформированномъ видѣ, можно найти этотъ же покровъ слабосдвинутымъ, наконецъ, могутъ быть всѣ условія все большей и большей степени разрѣженія льда до совершенно открытаго моря.

Останавливаясь на двухъ средствахъ передвиженія безъ корабля, на основаніи опыта арктическихъ изслѣдованій: 1) шлюпки приспособленной для движенія на полозьяхъ своей командой и 2) нартъ съ собаками и легкими спеціальными байдарками, можно видѣть, что вполнѣ цѣлесообразное примѣненіе шлюпки въ случаѣ разрѣженнаго ледяного покрова, можетъ оказаться крайне неудобнымъ при сплошныхъ, наторошенныхъ по окраинамъ и сильно взломанныхъ ледяныхъ поляхъ, когда наиболѣе подходящимъ средствомъ передвиженія явятся нартъ съ собаками и байдарки, опять таки совершенно невыгодныя въ случаѣ встрѣчи большихъ пространствъ сво-

бодной воды. Такимъ образомъ, всякая экспедиція въ пограничную съ арктическимъ пакомъ область, если только она не предвидитъ всѣхъ возможныхъ комбинацій и не располагаетъ всѣми средствами для передвиженія, рискуетъ встрѣтить весьма большія трудности въ осуществленіи своихъ задачъ; тѣмъ не менѣе, въ виду сравнительно короткаго пути на Беннеттъ, нельзя не признать, что въ подобномъ случаѣ шлюпка является самымъ рациональнымъ средствомъ, тогда какъ употребленіе собакъ съ санями и байдарками, какъ показало предпріятіе барона Толля, имѣетъ болѣе ограниченное примѣненіе. Баронъ Э. В. Толль по возвращеніи изъ экспедиціи, предпринятой имъ совмѣстно съ докторомъ А. А. Бунге на Ново-сибирскіе острова въ 1886 г., вновь поднялъ вопросъ о существованіи земли къ N-у отъ острова Котельнаго, и Санникова земля въ видѣ неопредѣленнаго пункта опять появилась на картахъ вмѣстѣ съ небольшою группой, незадолго открытыхъ де-Лонгомъ острововъ Генриетта, Жаннетта и необслѣдованной земли или острова Беннетта. Научныя соображенія геологическаго характера обуславливали мнѣніе барона Толля о существованіи возвышенныхъ пространствъ суши, расположенныхъ къ сѣверу отъ Ново-сибирскихъ острововъ, а результаты изслѣдованій барона Толля на этихъ островахъ и арктической Сибири указывали на огромную научную важность геологическаго изученія этой проблематической земли. Эти изслѣдованія и составляли одну изъ задачъ снаряженной въ 1900 году Императорскою Академіею Наукъ, по настоянію и заботамъ барона Э. Толля, Русскою Полярною Экспедиціею подъ начальствомъ барона Толля. Послѣ первой зимовки на NW-хъ берегахъ Таймырскаго полуострова въ 1901 году яхта экспедиціи „Заря“ производила изслѣдованія въ этомъ районѣ Ледовитаго океана до широты 77°32' N-й, находясь все время въ пограничной области пака, и 29-го августа подошла на видъ земли Беннетта на разстояніе 14 миль. Попытки въ теченіе двухъ сутокъ подойти къ берегу этой земли не увѣнчались успѣхомъ: непроходимыя поля пака не позволили приблизиться намъ къ мысу Эмма, представляющему SW-ю оконечность земли Беннетта, ближе 12 миль. Произведя еще попытки обслѣдовать районъ предполагаемой земли Санникова и, не получивъ ни одного положительнаго указанія на ея существованіе, яхта „Заря“ стала на зимовку въ





Нерпичьей губѣ острова Котельнаго. Условія навигаціи въ 1901 году должно признать благоприятными; къ землѣ Беннетта мы подошли послѣ крѣпкаго SSO-го шторма, несомнѣнно отодвинувшаго пограничную линію пака на сѣверъ, да и все плаваніе 1901 года указывало на рѣдкое положеніе границы непроходимаго льда въ разсматриваемомъ районѣ. Сознавая очень хорошо условія плаванія къ N-у отъ Ново-сибирскихъ острововъ и полную неопредѣленность, въ смыслѣ возможности достигнуть на суднѣ въ слѣдующую навигацію земли Беннетта, баронъ Толль рѣшилъ предпринять туда независимо отъ плаванія судна поѣздку на нартахъ и байдаркахъ. 23 мая 1902 г. баронъ Толль совмѣстно съ астрономомъ экспедиціи Ф. Г. Зеебергомъ и двумя якутами промышленниками на 3-хъ нартахъ съ двумя двухмѣстными байдарками, имѣя при себѣ запасовъ на срокъ не большій двухъ мѣсяцевъ, ушелъ отъ мѣста зимовки шхуны „Заря“ въ Нерпичьей губѣ и отправился къ мысу Высокому острова Новая Сибирь, огибая съ сѣвера острова Котельный и Оаддеевскій.

Для такого опытнаго арктическаго изслѣдователя, какъ баронъ Толль, были, конечно, ясны всѣ трудности подобнаго предпріятія, включая возможность вынужденной зимовки на совершенно необслѣдованномъ островѣ, не имѣя для пищи и зимней одежды другихъ ресурсовъ, кромѣ охоты; конечно, баронъ Толль ясно представлялъ себѣ и физико-географическія условія, въ которыхъ находится море къ N-у отъ Ново-сибирскихъ острововъ и вообще весь рискъ, оправдываемый только важностью рѣшенія научныхъ вопросовъ, касающихся не только Ново-сибирскихъ острововъ, но и всего сѣвера Сибири. Передъ уходомъ съ „Зари“ баронъ Толль оставилъ командиру, лейтенанту Матисену, инструкцію, въ которой предложилъ ему снять въ предстоящую навигацію съ мыса Высокаго Новой Сибири лѣтовавшаго тамъ старшаго зоолога А. А. Бялыницкаго-Бирулю, а затѣмъ подойти къ землѣ Беннетта и принять тамъ партію барона Толля. Съ началомъ навигаціи, которое слѣдуетъ отнести къ 8-му августа, на „Зарѣ“ былъ предпринятъ рядъ попытокъ пробраться на сѣверъ проливомъ Заря, между Котельнымъ и Бѣлковскимъ островами, (произведенныя 2 раза), Благовѣщенскимъ проливомъ и, наконецъ, съ восточной стороны Новой Сибири, но условія распредѣленія льдовъ 1902 г. были совершенно иныя,

чѣмъ въ предыдущемъ году; упорные вѣтра изъ NW-ой четверти компаса нагнали массы льда къ N-мъ и W-мъ берегамъ Ново-сибирскихъ острововъ, не давшія намъ возможности приблизиться къ землѣ Беннетта ближе 90 миль, да и самый подходъ къ мысу Высокому Новой Сибири, ни черезъ Благовѣщенскій проливъ, ни съ восточной стороны, не имѣлъ успѣха. Повидимому, граница пака спустилась къ N-мъ берегамъ упомянутыхъ острововъ, и единственное пространство для навигаціи находилось къ S-у и O-у отъ нихъ. При каждой попыткѣ приблизиться къ параллелямъ сѣверныхъ береговъ этихъ острововъ мы встрѣчали ледъ того же характера, что и вблизи Беннетта въ плаваніе прошлаго года: это были поля, частью взломанныя, стараго многолѣтняго льда огромной мощности, 10—18 футъ, съ многолѣтними торосами, плотно сдвинутыя и представлявшіяся совершенно непроходимыми. Я не буду вдаваться въ детали плаванія и окончанія Русской Полярной Экспедиціи на шхунѣ „Заря“ и упоминаю объ этомъ постолько, поскольку это касается предмета настоящаго сообщенія. Израсходовавъ послѣдніе запасы угля до 15 тоннъ, дававшихъ возможность намъ добраться до устья рѣки Лены, шхуна „Заря“ 23-го августа взяла курсъ на югъ и, выйдя изъ льда около острова Столбового, 26-го августа стала на якорь въ бухтѣ Тикси (къ югу отъ SO-ой или Быковской протоки Лены), а 30-го августа въ эту бухту пришелъ пароходъ „Лена“, на которомъ личный составъ экспедиціи и научный грузъ ея матеріаловъ отправился въ Якутскъ, куда и прибылъ 30-го сентября. Въ началѣ декабря командиръ „Зари“ лейтенантъ Матисенъ и я пріѣхали въ Петербургъ, и въ первомъ же засѣданіи комиссіи при Императорской Академіи Наукъ по снаряженію Русской Полярной экспедиціи былъ поднятъ вопросъ о положеніи оставшихся на землѣ Беннетта партіи барона Толля и на островѣ Новая Сибирь партіи зоолога Бялыницкаго-Бирули. Положеніе послѣдней не возбуждало серьезныхъ опасеній, и возвращенія Бирули на материкъ обычнымъ путемъ по льду можно было ожидать въ декабрѣ мѣсяцѣ. Что же касается до партіи барона Толля, то вопросъ о ней представлялся слѣдующимъ образомъ: партія барона Толля либо вернется въ началѣ сентября на Новую Сибирь, гдѣ должна будетъ встрѣтиться съ партіей Бялыницкаго-Бирули, либо останется зимовать на землѣ Бен-

нета и возвратится на Новую Сибирь раннею весной слѣдующаго 1903 г., по окончаніи большихъ морозовъ, приблизительно въ апрѣлѣ или маѣ, а можетъ быть останется на Беннеттѣ и далѣе на лѣто для научныхъ работъ, такъ какъ главные для барона Толля геологическія изслѣдованія могутъ быть успѣшно производимы послѣ таянія снѣговъ въ лѣтнее время.

Еще до приѣзда въ Петербургъ, находясь въ бухтѣ Тикси, гдѣ насъ встрѣтилъ участникъ вспомогательной экспедиціи К. А. Воллосовича инженеръ М. И. Брусневъ, лейтенантъ Матисенъ условился съ нимъ объ организаціи экспедиціи на островъ Новую Сибирь въ 1903 г., съ устройствомъ лѣтовки на этомъ островѣ на случай прибытія барона Толля послѣ зимовки на землѣ Беннетта. Инженеръ Брусневъ предполагалъ отправиться на Новую Сибирь возможно ранѣе, и его предпріятіе устраняло вопросъ о помощи барону Толлю и Бирулѣ въ случаѣ какихъ-либо затрудненій, не позволявшимъ имъ совершить самостоятельно переходъ съ Новой Сибири на материкъ. Таково было положеніе вещей, представленное лейтенантомъ Матисеномъ упомянутой комиссіи при Академіи Наукъ въ декабрѣ мѣсяцѣ 1902 г. Комиссія эта рѣшила обезпечить положеніе барона Толля не только въ случаѣ возвращенія его на Ново-сибирскіе острова, гдѣ признано было желательнымъ устроить лѣтовки хотя бы промышленниковъ якутовъ не на одной Новой Сибири, но и на Оадеевскомъ и Котельномъ островахъ, и кромѣ того снарядить самостоятельную экспедицію на землю Беннетта. Первоначальный планъ этой экспедиціи состоялъ въ новомъ вооруженіи „Зари“ и отправкѣ ея вновь въ плаваніе съ придачей спеціальной шлюпочной и санной партіи, долженствующей въ случаѣ условій навигаціи аналогичныхъ 1902 г. оставить судно въ мѣстѣ, дальше котораго ледъ пройти не позволитъ. Подобное предпріятіе не было невыполнимо, несмотря на огромныя затрудненія, связанныя съ подготовительными работами, главнымъ образомъ, состоящая въ снабженіи судна углемъ, и плохомъ состояніи корпуса „Зари“, въ послѣднемъ плаваніи имѣвшемъ огромную течь. Всѣ эти обстоятельства, ставившія подобное предпріятіе въ очень рискованное положеніе не довести его до конца, затративъ большія матеріальныя средства, привели въ началѣ января 1903 г. къ рѣшенію снарядить и

послать на землю Беннетта санную и шлюпочную партію, которая бы по льду дошла на Новую Сибирь и, базирясь на мысъ Высокій этого острова, со вскрытіемъ льда отправилась на землю Беннетта въ томъ случаѣ, если бы баронъ Толль не явился къ этому времени на Ново-сибирскіе острова. 9-го января 1903 г. я получилъ официальное предложеніе, переданное мнѣ секретаремъ Русской Полярной Экспедиціи, В. Л. Біанки, о принятіи на себя организаціи и командованія шлюпочной экспедиціи. Относительно команды для шлюпки я получилъ согласіе итти со мной отъ двухъ своихъ соплавателей на „Зарѣ“: боцмана Бѣгичева и старшаго рулевого Желѣзникова. По совѣту академика О. Н. Чернышева, принимавшаго большое участіе во вѣренномъ мнѣ предпріятіи, главнымъ инициаторомъ котораго О. Н. и былъ, я рѣшилъ сѣздить въ Мезень и нанять тамъ поморовъ—тюлене-промышленниковъ, по возможности изъ участниковъ экспедиціи О. Н. Чернышева на Шпицбергенъ. 16-го января я получилъ первыя суммы, ассигнованныя на мою экспедицію и, давъ необходимые заказы шерстяныхъ вещей, консервовъ и оружія для шлюпочной партіи, 19-го января выѣхалъ въ Мезень, откуда сѣздитъ въ Долгощелье, поселокъ на берегу Мезенскаго залива, являющійся отходнымъ пунктомъ промышленниковъ, отправляющихся на тюлений промыселъ. Въ Мезени я нанялъ 6 человекъ бывшихъ участниковъ Шпицбергенской экспедиціи, изъ которыхъ четверо остались со мной до конца моего предпріятія. Возвратясь изъ Мезени въ Архангельскъ, я получилъ телеграмму о благополучномъ приходѣ партіи А. А. Бялыницкаго-Бирули съ Новой Сибири съ извѣстіемъ, что баронъ Толль до ухода этой партіи не являлся съ сѣвера. Это извѣстіе имѣло для меня первостепенное значеніе, такъ какъ имъ, въ сущности, опредѣлялась необходимость моего предпріятія, давая основаніе думать, что партія барона Толля добровольно или по необходимости зимовала на землѣ Беннетта.

Относительно вопроса о шлюпкѣ я рѣшилъ остановиться на одномъ изъ китобойныхъ вельботовъ шхуны „Заря“, оставленной въ бухтѣ Тикси въ разстояніи около 1000 верстъ отъ Ново-сибирскихъ острововъ, но опасаясь что лично самъ я не успѣю за нимъ сѣздить, я снесъ телеграммами съ Якутскомъ и предложилъ консерватору Якутскаго музея П. В.



Оленину взять на себя задачу постараться доставить вельботъ къ мысу Святой Носъ до моего прїѣзда, а также озаботиться наймомъ каюровъ и покупкой нартъ, собакъ и рыбы для корма ихъ въ с. Казачьемъ на Янѣ; послѣднее меня особенно озабочивало, такъ какъ я, еще будучи въ Петербургѣ и зная объ экспедиціи М. И. Бруснева, ожидалъ встрѣтить большія затрудненія при снаряженіи моей экспедиціи въ Устьянскомъ улусѣ, особенно, въ виду извѣстій о голодѣ въ этомъ мѣстѣ, связанномъ съ неуловомъ рыбы.

4-го февраля я возвратился въ Петербургъ, а 9-го февраля, окончивъ самые необходимые заказы по снаряженію, и отправивъ людей, выѣхалъ въ Иркутскъ. Къ 8-му марта моя партія прибыла въ Якутскъ. Я не стану вдаваться въ описаніе пути отъ Иркутска до Якутска и скажу лишь нѣсколько словъ о дорогѣ изъ Якутска, черезъ Верхоянскъ въ Казачье близъ устья рѣки Яны, которой слѣдовала моя экспедиція. Дорога изъ Якутска въ Верхоянскъ пролегаетъ теперь нѣсколько въ сторонѣ отъ классическаго пути черезъ Верхоянскій перевалъ на истоки Сартана (какъ называется у якутовъ Яна въ своемъ верхнемъ теченіи, повидимому, до сліянія ея съ Дулгулахомъ), путь, по которому проходили и возвращались почти всѣ предшествующія экспедиціи въ этотъ край, начиная съ экспедиціи Биллингса и Сарычева и кончая послѣдними экспедиціями Воллосовича и Герца. Путь, которымъ мнѣ пришлось проѣхать, лежалъ западнѣе, черезъ Алданъ на притокъ его Нѣру и на перевалъ черезъ Верхоянскій хребетъ около истоковъ Дулгулаха, затѣмъ вверхъ по этой рѣкѣ, черезъ водораздѣлъ между Дулгулахомъ и Сартаномъ на этотъ послѣдній, и затѣмъ по Сартану до Верхоянска. Отъ Верхоянска путь лежитъ въ сторонѣ отъ лѣваго берега Яны, постепенно удаляясь отъ нея, черезъ перевалъ на хребтѣ Кулларъ, представляющій сѣверный отрогъ Орулгана, на верховья Омолоя. Здѣсь уже путь приближается къ границѣ лѣсной растительности и выходитъ на тундренныя пространства до селенія Казачьяго на Янѣ, являющагося послѣднимъ пунктомъ, имѣющимъ нѣкоторую связь съ цивилизованнымъ міромъ. Отъ Казачьяго путешествіе принимаетъ характеръ арктической экспедиціи, и этотъ довольно жалкій поселокъ является въ такомъ случаѣ экспедиціонной базой. Къ 10-му апрѣля туда прибылъ весь составъ и всѣ грузы моей экспедиціи. По-

лучивъ 12-го апрѣля извѣщенія отъ моего помощника П. В. Оленина и боцмана Бѣгичева о большихъ затрудненіяхъ по доставкѣ тяжелаго вельбота, я немедленно отправился въ бухту Тикси на „Зарю“ съ однимъ каюромъ на своей лучшей собачьей нартѣ. Я пересѣкъ тундру и, выйдя къ берегу моря у залива Борхая, вблизи устья Омолоя, перешелъ по льду упомянутый заливъ и 15-го апрѣля прїѣхалъ въ бухту Тикси на шхуну „Заря“. Узнавъ отъ лейтенанта Матисена, что вельботъ уже ушелъ на оленяхъ въ Казачье, я немедленно вернулся обратно въ это селеніе, куда благодаря энергіи и распорядительности боцмана Бѣгичева уже былъ доставленъ вельботъ.

Надо было торопиться уходить на Ново-сибирскіе острова; хотя морозы по ночамъ и доходили до  $-20^{\circ}$  С, но днемъ уже стали появляться признаки приближающагося таянія снѣга. Благодаря распорядительности Оленина и другихъ моихъ помощниковъ, несмотря на крайнія затрудненія, удалось доставить 161 собаку; часть ихъ была куплена и пришла съ Индигирки, другая была собрана по окрестностямъ Казачьяго. Недостатокъ рыбы въ Казачьемъ и необходимость скорѣе поправить часть исхудавшихъ за зиму и почти негодныхъ для пути собакъ, заставили меня, не стѣсняясь средствами, кормить ихъ оленьимъ мясомъ, при чемъ у меня выходило  $5\frac{1}{2}$  оленей въ день. Этотъ недостатокъ рыбы для прокорма являлся самымъ серьезнымъ обстоятельствомъ для предстоящаго перехода, такъ какъ я предвидѣлъ, что имѣемаго запаса не хватитъ для перехода моремъ, да если бы мы имъ и располагали, то я врядъ ли былъ-бы въ состояніи взять достаточный запасъ рыбы съ собой.

Въ первыхъ числахъ мая мы всѣ собрались на Аджергайдахѣ, представляющемъ послѣдній нашъ отходный пунктъ на материкѣ, и 5-го мая весь составъ экспедиціи изъ 17-ти человекъ, въ томъ числѣ 8-ми каюровъ якутовъ и тунгусовъ, съ 10-ью нартами по 13-ти собакъ и вельботомъ, поставленнымъ на двѣ нарты, запряженные 30-ью собаками, направился черезъ Абеляхскую губу къ мысу Святой Носъ. Тяжелыя нарты, а особенно вельботъ, ограниченный кормъ для собакъ и сравнительно теплое время, заставлявшее насъ находиться въ пути только въ ночные часы, когда становилось холодно, обусловили невозможность дѣлать переходы большіе

6-ти часовъ въ сутки — собаки отказывались идти больше, несмотря на то, что мы всё шли въ лямкахъ. Торосъ, мѣстами очень серьезный для обыкновенныхъ нартъ, заставлялъ насъ постоянно останавливаться, рубить дорогу для вельбота и общими силами перетаскивать 36-ти пудовую шлюпку черезъ хаотически нагроможденные холмы ледяныхъ глыбъ и обломковъ. Добравшись до Малаго Ляховскаго острова, я нашелъ возможнымъ отправить 2 нарты съ 24-мя собаками и 4-мя инородцами назадъ на материкъ, желая уменьшить насколько возможно число людей для лѣтовки на Ново-сибирскихъ островахъ. Кормъ для собакъ кончился еще на Большомъ Ляховскомъ островѣ, и мы подвигались впередъ исключительно благодаря охотѣ на дикихъ оленей, переходящихъ въ это время съ материка на Ново-сибирскіе острова. При такихъ условіяхъ идти на Оаддеевскій островъ съ Большого Ляховскаго моремъ, какъ я предполагалъ, не представлялось возможнымъ, хотя бы и съ расчетомъ на помощь партіи инженера Бруснева отъ Оаддесвскаго острова до мыса Высокаго Новой Сибири, и пришлось выбрать кратчайшій путь моремъ черезъ Малый Ляховскій островъ на S-й берегъ острова Котельнаго, куда мы добрались 23-го мая послѣ очень тяжелаго перехода по торосамъ. Мы остановились въ поварѣ, называемой Михайловъ станъ, построенной экспедиціей Воллосовича неподалеко отъ мыса Медвѣжьяго, и немедленно принялись за организацію лѣтовки на Котельномъ островѣ. Послѣ совѣта съ каюрами я рѣшилъ освободиться отъ части собакъ, которыхъ мы не въ состояніи были прокормить до обратнаго зимняго пути; я оставилъ 80 лучшихъ собакъ, а остальныхъ 49 убилъ при помощи стрихнина; раздѣлил каюровъ на 2 партіи, изъ которыхъ одна должна была лѣтовать на NW-мъ берегу Котельнаго, а другая съ моимъ помощникомъ П. В. Оленинымъ отправилась на лѣтовку на SO-й берегъ въ районъ низовьевъ рѣкъ Глубокой и Балыктаха, имѣя задачей обследованіе этой части острова и прилегающей къ ней земли Бунге. Самъ же я съ 6-ью людьми изъ состава вельботной команды остался на Михайловомъ станѣ.

Въ ночь на нашъ приходъ была сухая зимняя пурга, а на другой день сразу настала короткая полярная весна. Днемъ температура поднялась выше 0°-я, началось энергичное таяніе снѣга, появились проталины на тундрѣ, начался при-

летъ гусей, утокъ и куликовъ, а черезъ 2 дня вскрылись тундренныя рѣчки, и по берегамъ образовались съ каждымъ днемъ расширяющіеся забереги. Ледъ въ морѣ посипѣлъ, стали осѣдать и разваливаться торосы, снѣжная вода образовала цѣлыя озера на толстомъ сажennemъ лдѣ, промыла во льду русла для цѣлой сѣти ручьевъ и стала стекать подъ ледъ, трещины стали расширяться въ полыньи — наступило полярное лѣто съ его постоянными туманами, дождями съ мокрымъ снѣгомъ, съ морозами и инеемъ по ночамъ и рѣдкими ясными теплыми днями, съ сильнѣйшей рефракціей надъ горизонтомъ покрытаго льдомъ моря. Грязно-бурая тундра стала покрываться цвѣтами альпійскихъ растений, птицы уже стали выводить птенцовъ и собираться въ стаи, готовясь къ отлету на югъ, а ледъ все еще стоялъ неподвижно, несмотря на цѣлую сѣть трещинъ, полыней, промытыхъ водой каналовъ и озеръ. Мы начали приготавливать свой вельботъ для предстоящаго плаванія. Среди выброшеннаго на берегъ плавника или выкиднаго лѣса, выносиваго сибирскими рѣками во время весеннихъ разливовъ въ море, мы выбрали деревья для полозьевъ къ нашему вельботу и приступили къ ихъ обработкѣ и придѣлкѣ. Часть изъ насъ съ утра до вечера проводила время на охотѣ, стараясь экономить небольшіе запасы провизіи, привезенные съ собой. Олени, гуси и утки, и отчасти рыбы изъ породы лососей, которыхъ мы ловили самодѣльными ставными сѣтями, перегораживая ими устья тундренныхъ рѣчекъ, обеспечивали намъ постоянно запасы свѣжей пищи, и прибѣгать къ консервамъ приходилось сравнительно не часто. Съ образованіемъ широкой полыньи въ устьѣ рѣчки мы приступили къ испытанію вельбота, перешли на руса, нѣсколько разъ испробовали его нагрузку, испытали прочность придѣланныхъ полозьевъ и приемы для вытаскиванія вельбота на ледъ для передвиженія его тягой.

Въ первыхъ числахъ іюля въ неподвижномъ ледяномъ покровѣ стали проявляться признаки движенія. Повсюду образовались большія полыньи и, наконецъ, 10-го іюля мы сдѣлали первую попытку выйти въ море; но дойдя до Медвѣжьяго мыса, я убѣдился, что ледъ стоитъ за нимъ до горизонта; своимъ движеніемъ онъ придвинулся къ берегамъ, нагромоздивъ новые торосы и плотно сомкнувъ все полыньи и трещины; упорные O-е вѣтра дули такъ, какъ если бы мы были



въ области пассата; и только 18-го іюля ледъ, при крѣпкомъ доходившемъ до степени шторма NW-ѣ, сталъ отходить отъ береговъ,—и мы немедленно нагрузили вельботъ, поставили паруса и пошли вдоль южнаго берега острова Котельнаго. Нашъ путь лежалъ отъ острова Котельнаго вдоль S-го берега земли Бунге къ Оаддеевскому острову, вдоль береговъ послѣдняго къ мысу Благовѣщенья, съ котораго я предполагалъ перебраться черезъ Благовѣщенскій проливъ на Новую Сибирь къ мысу Высокому.

Ледяной покровъ только что взломался и своими движениями нагромодилъ вдоль низменнаго и отмелаго побережья земли Бунге громадные четырехъ-пяти-саженные валы лѣтнихъ торосовъ, отбивающихъ приблизительно одно-саженную глубину, отвѣчающую толщинѣ годовалаго льда; сначала мы старались пробираться узкимъ каналомъ между берегомъ и ледянымъ валомъ, но отмели принудили насъ перебраться черезъ торосы и взломанныя ледяныя поля дальше отъ берега въ море. Съ первыхъ дней нашего выхода съ Михайлова стана пошелъ густой снѣгъ, не перестававшій идти почти до перехода черезъ Благовѣщенскій проливъ. Мы никогда не приходилось видѣть такой массы снѣга во время арктическаго лѣта; снѣгъ шелъ не переставая, густыми хлопьями, заваливая все на вельботѣ мягкимъ влажнымъ покровомъ, который таялъ въ теченіе дня, вымачивая насъ хуже дождя и заставляя испытывать ощущеніе холода сильнѣе, чѣмъ въ сухіе морозные дни. Время отъ времени для отдыха и чтобы согрѣться мы предпринимали высадку на берегъ. Найдя проходъ въ ледяномъ валѣ, мы входили въ тихую, точно въ озерѣ, полосу воды, шириной иногда около кабельтова, и сейчасъ же садились на мель; приходилось вылезать всѣмъ въ воду и тащить, насколько хватало силъ, вельботъ ближе къ берегу; затѣмъ мы переносили палатку и необходимыя вещи на берегъ, разводили костеръ изъ плавника, отдыхали и затѣмъ принимались снова бродить по ледяной водѣ, пока не удавалось вытащить вельботъ на глубокое мѣсто, гдѣ мы ставили паруса и отправлялись дальше. Иногда мы прямо выбирали площадку на торосѣ и устраивались на ней, предпочитая предпринимать довольно отдаленныя экскурсіи за плавникомъ на берегъ, чѣмъ перетаскивать вельботъ по отмели

Трудно представить себѣ что либо болѣе однообразное и

унылое, чѣмъ эта небольшая полярная Сахара, которой баронъ Толль далъ наименованіе земли Бунге, въ честь изслѣдователя этого пространства между Котельнымъ и Оаддеевскимъ островамъ. Мы пришлось близко познакомиться съ этой мѣстностью еще въ 1900 г., когда я пересѣкъ ее на партѣ отъ устья рѣки Балыктаха къ S-й части Оаддеевскаго острова. Земля Бунге представляетъ низменное песчаное пространство, въ которое постепенно переходитъ холмистая тундра острова Котельнаго къ востоку отъ невысокой гряды горъ Шмидта; эта песчаная равнина тянется до глинисто-ледяныхъ береговъ Оаддеевскаго острова, прилегая, по видимому, вплотную къ нимъ съ NW-й стороны послѣдняго острова и отдѣляясь отъ него мелководнымъ заливомъ, вдающимся вдоль южнаго и юго-западнаго берега. SO-ая часть земли Бунге постепенно переходитъ въ невысокую пересѣченную тундру, носящую у промышленниковъ названіе „Корги“. Берега земли Бунге совершенно незамѣтно переходятъ въ прибрежную отмель, и при колебаніяхъ уровня воды: даже при небольшихъ приливахъ, обнажаются и заливаются на большое пространство. Зимой во многихъ мѣстахъ, только раскапывая снѣгъ, можно убѣдиться, что находишься на землѣ, а не на льду. Даже плавникъ не даетъ указанія на точное положеніе береговой линіи, такъ какъ онъ раскинутъ на площади шириной около мили, и его черные стволы и коряги, кое-гдѣ торчащіе изъ подъ песка и снѣга, одни нарушаютъ однообразіе этой ровной песчаной или снѣжной равнины. Удаленность очень стараго часто на половину сгнившаго плавника отъ современнаго уровня моря, по видимому, также даетъ одно изъ многихъ указаній на существованіе отрицательнаго движенія морского уровня или поднятіе берега.

Обогнувъ гостепріимную Коргу, оставившую намъ хорошія воспоминанія объ удобной высадкѣ и массѣ хорошаго сухого плавника, мы уже не пробовали высаживаться на берегъ и останавливались только на торосахъ; около сутокъ намъ пришлось высиживать среди хаотически нагроможденныхъ глыбъ льда, благодаря шторму съ густымъ снѣгомъ, ничего не видя кругомъ себя и слыша только грохотъ напирającego льда, отъ напора котораго нашъ торосъ выказывалъ время отъ времени желаніе развалиться, давая трещины и движенія въ своихъ ледяныхъ массивахъ. Послѣ окончанія шторма мы

двинулись дальше и, наконецъ, добрались до обрывистыхъ ледяныхъ береговъ Оаддеевскаго острова. Островъ этотъ, такъ сказать, въ схематическомъ видѣ представляетъ собою глыбу льда, прикрытую сравнительно тонкимъ слоемъ наносовъ. Весь SO-й берегъ острова имѣетъ видъ ледяной стѣны, кое-гдѣ замаскированной обвалами этихъ наносовъ. Эта мощная масса льда прорѣзанная повсюду, трещинами, заполненными рыхлыми отложениями, болѣе или менѣе глубокими оврагами и руслами тундренныхъ ручьевъ и рѣчекъ, съ характерными конусами байджараховъ на обрывахъ и крутыхъ склонахъ, съ неопредѣленной мощностью въ обнаженіяхъ, достигающей 70—80 ти футъ, весьма типична для всѣхъ Ново-сибирскихъ острововъ и, быть можетъ, для многихъ частей противолежащаго сибирскаго побережья и встрѣчается повсюду, гдѣ только ни выступаютъ на поверхность твердыя породы.

Особенно интересными являются указанія на пребываніе этого почвеннаго льда подъ уровнемъ моря. Пласть льда покрытъ во многихъ мѣстахъ солоноватыми морскими глинами съ остатками морскихъ моллюсковъ, и эти соленыя глины встрѣчаются даже въ удаленныхъ отъ берега частяхъ Оаддеевскаго острова на высотѣ болѣе 60—70-ти футовъ надъ современнымъ уровнемъ моря. Есть указаніе на то, что эти древніе ледники, пережившіе трансгрессію моря, и въ настоящее время простираются подъ уровнемъ моря, образуя вблизи береговъ Оаддеевскаго острова и Новой Сибири настоящее ледяное дно, прикрытое только мѣстами тонкимъ слоемъ илистыхъ отложений. Этотъ, съ перваго взгляда странный, фактъ существованія прѣснаго льда въ соленой морской водѣ въ теченіе огромныхъ промежутковъ времени получаетъ нѣкоторое объясненіе на основаніи послѣднихъ изслѣдованій Ледовитаго океана въ гидрологическомъ отношеніи. Явленіе образованія прѣсноводнаго льда подъ нижней поверхностью ледяного покрова, при началѣ таянія, отъ замерзанія снѣжной прѣсной воды, входящей въ соприкосновеніе съ охлажденной до абсолютнаго минимума соленой, показываетъ, что въ разсматриваемомъ районѣ могутъ быть условія въ соленой водѣ, не только не способствующія таянію прѣснаго льда, но даже образованію новаго изъ прѣсной воды; этимъ объясняется, не менѣе странный съ перваго взгляда, фактъ внезапнаго утолщенія ледяного покрова съ началомъ таянія. Можно указать

на еще болѣе простой фактъ: снѣгъ, падающій на поверхность моря, имѣющаго температуру ниже  $0^{\circ}$ , не только не таетъ, но смерзается въ снѣжную кашу, которая при небольшомъ морозѣ отвердѣваетъ гораздо скорѣе массы выделяемыхъ соленой водой ледяныхъ кристалловъ. Замѣчу, что температура морской воды въ этомъ районѣ доходитъ зимой до  $-1^{\circ},3$  С, а лѣтомъ въ придонныхъ слояхъ не повышается выше  $-0^{\circ},8$  С. Разсмотрѣніе физико-географическихъ условій, касающихся почвеннаго льда, хотя бы и съ узкой точки зрѣнія этого вопроса, отвлекло бы меня слишкомъ далеко отъ моего спеціального доклада, и я перейду къ дальнѣйшему сообщенію, касающемуся хода моего предпріятія.

Наше плаваніе вдоль береговъ Оаддеевскаго острова продолжалось при той же снѣжной погодѣ, прилавшей совершенно зимній видъ берегамъ и тундрѣ этого острова. Высадки наши на берега были еще затруднительнѣе, чѣмъ на землѣ Бунге: плюпка садилась на мель чуть не въ  $1\frac{1}{2}$ —2 кабельтовыхъ отъ берега, и, чтобы выбраться на него, приходилось совершать путешествіе по вязкому илу, подъ которымъ часто встрѣчалось ледяное дно. Эти путешествія всегда кончались невольными купаньями, а отсутствіе запасовъ одежды ставило насъ въ крайне непріятное положеніе все время находиться въ сыромъ платьѣ, что при температурахъ около  $0^{\circ}$  было временами очень тягостно. Хорошо, что мы повсюду находили плавники и имѣли возможность время отъ времени разводить огонь. 26-го іюля мы встрѣтились на берегу Оаддеевскаго острова неподалеку отъ мыса Песцоваго съ партіей боцманмата Толстова, лѣтовавшаго тамъ съ 4-мя промышленниками якутами. Они обошли сѣверные берега Котельнаго, земли Бунге и Оаддеевскаго острова, но нигдѣ не встрѣтили никакихъ слѣдовъ, указывающихъ на возвращеніе кого-либо изъ партіи барона Толля съ сѣвера. Отдохнувъ на мѣстѣ встрѣчи 2 дня, мы продолжали свое плаваніе. 28-го іюля мы добрались до мыса Благовѣщенскаго, съ высоты котораго черезъ самую узкую часть пролива хорошо былъ виденъ мысъ Высокій Новой Сибири и открывался видъ на море и проливъ, покрытый разбитымъ льдомъ.

Благовѣщенскій проливъ, отдѣляющій Новую Сибирь отъ Оаддеевскаго острова, представляетъ нѣкоторыя особенности, о которыхъ я скажу нѣсколько словъ. Прежде всего бро-



сается въ глаза необыкновенная отмелость его береговъ, особенно со стороны Оаддеевскаго острова. Въ самой узкой части пролива, ширина которой около 15 миль, отмели съ глубинами менѣе 2-хъ сажень тянутся мили на 2, далѣе глубины постепенно возрастаютъ до 5-ти сажень въ разстояніи миль восьми отъ Оаддеевскаго острова, затѣмъ быстро увеличиваются до 12—14-ти сажень и въ миляхъ 3-хъ отъ мыса Высокаго начинаютъ постепенно убывать. Тотъ же характеръ сохраняется, повидимому, и въ южной части пролива, хотя тамъ онъ значительно мелководнѣе. Узкій, съ глубинами до 15-ти сажень въ сѣверной и не болѣе 5—6-ти сажень въ южной части, фарватеръ, повидимому, довольно извилистый, имѣетъ ширину не болѣе 1—2-хъ миль; по сторонамъ его глубины быстро падаютъ до 5-ти сажень, а далѣе тянутся огромныя пространства малыхъ трехъ-двухъ-саженныхъ глубинъ, покрытыхъ густымъ илистымъ грунтомъ. Грунтъ въ фарватерѣ болѣе плотный, равно какъ и къ берегамъ Новой Сибири. Фарватеръ этотъ вообще имѣетъ видъ глубокой промоины въ рыхлыхъ отложеніяхъ и, быть можетъ, въ ледяной массѣ, образующей верхніе горизонты породъ, изъ которыхъ сложенъ Оаддеевскій островъ и часть Новой Сибири. Отмеля банки по обѣ стороны глубокаго фарватера усеяны мощными обломками многолѣтнихъ полей и торосовъ, служащихъ основаніемъ гигантскихъ нагроможденій мѣстнаго льда во время его осенняго и лѣтняго движенія. Огромные стоячіе торосы или стамухи, до 60-ти футовъ, высотой образуются на этихъ банкахъ, особенно во время лѣтняго взламыванія ледяного покрова, и нѣкоторые изъ нихъ остаются, быть можетъ, на много лѣтъ на одномъ мѣстѣ, частью обтаивая, размываясь и разрушаясь въ лѣтнее время, и увеличиваясь вновь во время осенняго напора льда, образуя въ концѣ концовъ плотную компактную массу льда съ вертикальными размѣрами отъ 80—100 футовъ, объ образованіи которой можно судить только по ясно видимой структурѣ льда въ свѣжихъ обрывахъ и изломахъ. При подходѣ къ Благовѣщенскому мысу съ юга обращаетъ вниманіе все болѣе и болѣе возрастающая мощность обломковъ льда, стоящихъ на мели на 5-ти саженьяхъ глубины, а иногда и болѣе. Большинство ихъ благодаря процессамъ размыванія получаютъ характерную, сначала столообразную, а затѣмъ и грибообразную форму съ

выступающими на нѣсколько футъ подмытыми краями, часто обрамленными бахромой ледяныхъ сосулекъ. Эти льдины являются типичными представителями арктическаго пака, изъ близлежащей области котораго они заносятся вѣтрами и теченіями. Теченія въ Благовѣщенскомъ проливѣ несомнѣнно обуславливаются приливной волной, какъ мнѣ кажется, идущей съ востока и входящей въ Благовѣщенскій проливъ съ юга и сѣвера; этимъ обстоятельствомъ обуславливается необыкновенная неправильность прилива и отлива, а воронкообразная форма пролива съ N-й и S-й стороны раздѣленная узкостью по срединѣ служить причиной большихъ колебаній уровня, не говоря уже о вліяніи на этотъ факторъ вѣтра; въ результатъ являются стремительныя и неправильныя теченія въ проливѣ, особенно въ его узкой части между мысами Благовѣщенскимъ и Высокимъ. Массы льда мѣстнаго образованія носятъ этими теченіями взадъ и впередъ по проливу, дробясь о стоячія на отмеляхъ ледяныя скалы, образуя на нихъ торосы, а иногда снимая ихъ при перемѣнахъ уровня своимъ напоромъ съ отмели, и эта хаотическая масса разбитаго льда въ своемъ движеніи напоминаетъ грандіозный ледоходъ въ рѣкѣ. Намъ пришлось 2 раза перебираться черезъ Благовѣщенскій проливъ, и мы провели около 3-хъ сутокъ на этомъ 25-верстномъ пространствѣ въ самой тяжелой серьезной работѣ, осложняемой туманомъ и снѣгомъ, то вытаскивая вельботъ на стоячія льдины, чтобы избѣжать напора и не быть увлеченнымъ стремительно несущимися массами льда, то снова спуская его на воду. Эта работа оставила у насъ впечатлѣніе болѣе трудной части нашего плаванія на Беннеттѣ.

На Новой Сибири мы встрѣтились съ лѣтовавшимъ тамъ М. И. Брусневымъ, и пополнивъ свои запасы охотой на оленей, а частью изъ склада, 2-го августа вечеромъ простились съ Брусневымъ, который жилъ свершенно одинъ, за уходомъ своихъ людей внутрь острова на охоту, уложили вельботъ и вышли въ море. Двое сутокъ плы мы почти непрерывно то греблей, то подъ парусами, встрѣчая въ открытомъ морѣ рѣдкія мощныя льдины, дававшія намъ временное пристанище для отдыха и ѣды. Однако подобныхъ льдинъ было такъ мало, что часто намъ приходилось устраиваться крайне неудобно на небольшихъ сравнительно обломкахъ. Въ

последнюю ночь передъ приходомъ на Беннеттъ одна такая льдина треснула подъ нами, и мы едва не потеряли своего вельбота. Наконецъ, на вторыя сутки на прояснившемся туманномъ горизонтѣ вырисовались черныя, отвѣсно спускающіяся въ море скалы острова Беннетта, испещренные полосами и пятнами снѣговыхъ залежей; постепенно поднимающійся туманъ открылъ намъ весь южный берегъ острова съ двумя, какъ казалось, ледниками, спускающимися съ сплошныхъ фирновыхъ полей, покрывающихъ верхнія части земли, въ море. Подъ берегомъ плавала масса мощныхъ льдинъ, возвышавшихся надъ водой до 20-ти — 25-ти футъ; множество кайръ и чистиковъ со стайками плавунчиковъ лежали кругомъ, съ необыкновеннымъ равнодушіемъ къ вельботу подплывая къ нему на нѣсколько шаговъ; кое-гдѣ на льдинахъ чернѣли лежащіе тюлени. Вѣтеръ стихъ, мы убрали паруса и на веслахъ стали пробираться между льдинами. Безъ особыхъ затрудненій мы подошли подъ самыя отвѣсно поднимающіяся на нѣсколько сотъ футъ скалы, у основанія которыхъ на глубинѣ 8—9-ти сажень черезъ необыкновенно прозрачную воду виднѣлось дно, устланное крупными обломками и валунами. Неподалеку мы нашли въ устьѣ долины со склонами, покрытыми розсыпями, узкое песчаное побережье, гдѣ высадились, разгрузили и вытащили на берегъ вельботъ.

Прежде чѣмъ перейти къ описанію нашихъ поисковъ, относящихся до пребыванія барона Толля на островѣ Беннетта, я постараюсь дать краткое описаніе этого острова на основаніи найденныхъ документовъ барона Толля и того, что мнѣ пришлось видѣть самому. Островъ Беннетта имѣетъ видъ прямоугольнаго треугольника ориентированнаго своими катетами приблизительно по параллели и меридіану. Площадь его не болѣе двухсотъ квадр. верстъ. Южный берегъ, между юго-западнымъ мысомъ острова (мысъ Эмма) и юго-восточнымъ (мысъ Софія), имѣетъ протяженіе около четырнадцати верстъ, восточный, между этимъ последнимъ и мысомъ Эммелина, представляющемъ самую сѣверную оконечность острова, имѣетъ протяженіе также около четырнадцати верстъ, западный или точнѣе сѣверо-западный берегъ имѣетъ длину около 22-хъ верстъ, всего въ окружности около 50-ти верстъ. Сѣверо-восточная и юго-восточная части острова выступаютъ довольно рѣзко выраженными небольшими полуостровами (которымъ я

далъ наименованіе: сѣверо-восточному — полуострова баронессы Толль, юго-восточному полуострова Чернышева), между которыми образуется открытая съ востока бухта, названная Толлемъ бухтой Павла Кенпена. Островъ Беннетта представляетъ собою плоскогорье высотой около 1000 футъ, понижающееся къ сѣверо-востоку, надъ которымъ возвышаются двѣ куполообразныя вершины: одна близъ SW-ой оконечности острова (которой Толль далъ названіе горы де-Лонга), другая же занимаетъ всю сѣверо-восточную и сѣверную часть. Этой послѣдней я далъ наименованіе горы барона Толля. Гора де-Лонга, повидимому, является самымъ возвышеннымъ пунктомъ острова съ абсолютной высотой около 1500 футъ. Гора Толля, болѣе отлогая, какъ кажется, имѣетъ ту же абсолютную высоту и имѣетъ видъ огромнаго выпуклаго массива съ очень пологими склонами, переходящими незамѣтно въ плато, обрывающееся въ море на югѣ отвѣсными скалами и крутыми розсыпями съ высоты 700—800 футъ. Кое-гдѣ эта стѣна прорѣзана глубокими долинами, крутые склоны которыхъ покрыты розсыпями и фирновыми залежами, образующими во внутренней части острова сплошной фирновый покровъ, облегающій своей бѣлой пеленой и упомянутыя горы де-Лонга и Толля. Долины эти, служащія руслами рѣчекъ, питаемыхъ тающимъ фирномъ, въ своихъ устьяхъ представляютъ единственные удобныя мѣста для высадки, образуя небольшія покрытыя галькой отлогія побережья. Это узкое побережье въ тѣхъ мѣстахъ, гдѣ вертикальныя стѣны скалъ или крутыя склоны розсыпей не спускаются непосредственно въ воду, завалены оледенѣлыми массами фирна и снѣга; обломки породъ, покрывающіе этотъ ледъ образуютъ во многихъ мѣстахъ оригинальные ледниковые столы; болѣе или менѣе крутые склоны этихъ залежей прорѣзаны ледяными руслами ручьевъ и потоковъ и нерѣдко окрашены въ оранжевый и ярко-красный цвѣтъ колоніями микроскопическихъ водорослей. Такой ледяной берегъ тянется у подножія крутыхъ розсыпей вблизи мыса Эмма, мѣстами соприкасаясь непосредственно съ нагроможденіями морского льда, болѣею частью многолѣтняго, огромной мощности, напоминая описанныя Нерсомъ палеокристическія залежи льда на берегахъ Гриннелевой земли.

На южный берегъ острова, съ фирновыхъ полей, покры-



вающихъ гору Толля, спускаются два фирновыхъ склона, образующихъ, повидимому, 2 ледника, которымъ я далъ наименование ледниковъ Зееберга. Западный изъ нихъ, шириною  $\frac{3}{4}$ —1 версту, представляется въ видѣ округлаго и пологого со всѣхъ сторонъ склона, выступающаго въ море на  $\frac{1}{4}$ — $\frac{1}{2}$  версты отъ береговой линіи, гдѣ онъ круто обрывается, образуя ледяную стѣну футъ до 10-ти высотой въ средней части и до 40—45 футъ съ восточной стороны. Ледникъ покрытъ слоемъ фирна, толщиной 1—2 фута, очень неровно расположеннаго въ видѣ оттаявшихъ сугробовъ и застругъ. Подъ фирномъ лежитъ чистый слегка голубоватый ледъ, въ обрывѣ въ верхней части представляющійся слоистымъ, блѣдно-голубого цвѣта. За этимъ ледникомъ идетъ крутая розсыпь на протяженіе полуверсты, за которой расположенъ другой ледникъ, гораздо меньшихъ размѣровъ, шириной не болѣе четверти версты, также обрывающійся въ море. Переходя большой ледникъ, мы не встрѣтили никакихъ трещинъ, малый же пересѣченъ ими, будучи гораздо круче перваго, и въ нижней его части трещины проникаютъ до уровня моря, отдѣляя огромныя массы льда.

Переходъ по немъ вблизи берега очень труденъ въ виду этихъ трещинъ и благодаря крутому склону, и мы даже дѣлали попытку обойти его съ моря по стоящему вблизи годовалому полю. Эта попытка обошлась мнѣ очень дорого въ виду порчи единственнаго анероида, съ которымъ я провалился подъ ледъ и, такимъ образомъ, былъ лишенъ возможности, какъ слѣдуетъ, опредѣлить высоты на ледникахъ. Эти массы льда я съ осторожностью называю ледниками въ виду того, что я не выяснилъ для себя ясно признаковъ ихъ непрерывнаго движенія, не видя нигдѣ ни моренъ, ни характерныхъ трещинъ, ни какихъ-либо особенно примѣтныхъ слѣдовъ полировки или шрамовъ на окружающихъ скалахъ, представляющихъ либо отвѣсныя стѣны, либо крутыя розсыпи, при чемъ края ледника были занесены массами фирноваго снѣга и незамѣтно переходили въ эти розсыпи. Долина вблизи мыса Эмма, примѣтная по конической горѣ, имѣющей форму гигантскаго медвѣжьяго клыка, повидимому, также служила ложемъ ледника, теперь исчезнущаго и оставившаго слѣды въ видѣ характерной массы обломковъ, начиная съ объемовъ въ нѣсколько сажень и кончая очень размельченнымъ матеріаломъ, перемѣшаннымъ безъ всякой

системы; но во всякомъ случаѣ утвержденье, что это есть моренное образованіе, я считаю не вполне обоснованнымъ. Замѣчу, что баронъ Толль въ своемъ краткомъ описаніи острова Беннетта, найденномъ мною въ его жилищѣ, употребляетъ терминъ не „ледникъ“, а „фирновое поле“.

Восточное побережье острова представляетъ рядъ невысокихъ, менѣе 500 футъ, плоскихъ возвышенностей, отдѣленныхъ другъ отъ друга долинами съ руслами рѣчекъ; двѣ изъ этихъ возвышенностей выступаютъ въ море двумя вышеупомянутыми полуостровами, изъ коихъ сѣверный, носящій названіе баронессы Толль, отдѣляется узкой невысокой полосой суши. Эти возвышенности, какъ и окраины всего плоскогорья, гдѣ только онѣ обнажены отъ снѣга, покрыты мелкой розсыпью, смѣшанной съ небольшимъ количествомъ глины, образующей каменистую тундру съ крайне жалкой арктической растительностью, съ преобладаніемъ мховъ и лишайниковъ; изрѣдка попадаетъ альпійскій макъ и миниатюрныя кустики куропаточной травы.

Въ мѣстахъ, гдѣ на берегу есть низкое галечное и песчаное побережье, особенно по восточному берегу, въ устьяхъ рѣчекъ попадаетъ довольно много выкидного лѣса или плавника. По Толлю, островъ Беннетта сложенъ изъ древнѣйшихъ кембрійскихъ породъ, прорѣзанныхъ изверженіями базальтовъ, и является продолженіемъ средне-сибирскаго плоскогорья. Изверженія базальта по южному берегу образуютъ верхнія части обрывовъ, представляя мѣстами ясно выраженную столбчатую отдѣльность довольно неправильной формы, гораздо хуже развитую, чѣмъ шестигранныя образованія Святого носа на материкѣ. Разрушаясь, повидимому, легче темныхъ кембрійскихъ сланцевъ, базальты, главнымъ образомъ, и даютъ начало огромнымъ розсыпямъ, о которыхъ я уже упоминалъ. Мѣстами подъ потоками базальтовъ сохранились пласты бураго угля съ остатками хвойной древесной растительности.

Въ долинахъ острова попадаются вымытыя кости мамонтовъ, бизоновъ и другихъ четвертичныхъ животныхъ. Баронъ Толль нашелъ цѣлый небольшой, хорошо сохранившійся мамонтовый клыкъ, часть котораго я взялъ съ собой. Изъ современныхъ обитателей острова встрѣчается бѣлый медвѣдь, моржъ, тюлень, большей частью крупной породы (такъ называемый бородастый), сѣверный олень, песецъ и леммингъ.

Небольшое стадо оленей въ 30 головъ, бывшее на островѣ, служило для партіи барона Толля главнымъ ресурсомъ для пополненія ихъ небольшихъ запасовъ пищи и для шитья теплой зимней одежды.

Гораздо многочисленнѣе птицы, среди которыхъ первое мѣсто занимаютъ 2 вида кайръ: большая сѣрая кайра и маленькій черный чистикъ; послѣдній, болѣе обыкновенный на Котельномъ и Бѣльковскомъ островахъ, занимаетъ здѣсь по численности второе мѣсто. Кайры гнѣздятся на отвѣсныхъ скалахъ, начиная съ высоты въ 2—3 сажени надъ уровнемъ моря и особенно тѣсно на высотѣ нѣсколькихъ сотъ футовъ, гдѣ начинаются базальты, очевидно болѣе удобные для гнѣздованія, благодаря большей разрушенности и образованію массы выступовъ. Кромѣ кайръ встрѣчается довольно много чаекъ, среди которыхъ и рѣдкая розовая чайка; изъ куликовъ распространены одинъ видъ плавунчика; баронъ Толль упоминаетъ о гагахъ, черныхъ гусахъ, снѣгирияхъ, но ихъ, видимо, здѣсь очень немного, и они большей частью бываютъ на пролетѣ.

Говоря о землѣ Беннетта, нельзя не сказать нѣсколько словъ о Санниковой землѣ, форпостомъ которой, по мнѣнію Толля, является островъ Беннетта. Въ началѣ своего сообщенія я упоминалъ, что поиски Санниковой земли входили въ одну изъ задачъ Русской Полярной Экспедиціи. Единственнымъ указаніемъ на ея существованіе (если не считать первыя донесенія устьянскаго купца Санникова въ началѣ прошлаго столѣтія, и относительно которыхъ высказалась отрицательно экспедиція Анжу) являлось мнѣніе барона Толля, что онъ видѣлъ въ 1886 г. съ устья рѣки Рѣшетникова, на NW-мъ берегу острова Котельнаго, въ NNO-мъ направленіи признаки земли съ четырьмя столообразными вершинами. На своей картѣ баронъ Толль помѣстилъ эту предполагаемую землю подъ  $78^{\circ}$  N широты, въ разстояніи около 110 миль отъ того мѣста, гдѣ онъ находился. Взявъ для круглаго счета разстояніе въ 100 миль (отбросивъ 10 миль на дальность горизонта глаза наблюдателя), мы получимъ высоту въ 7570 футовъ, отвѣчающую той землѣ, которая могла бы быть видимой при нормальныхъ условіяхъ атмосферы съ такого разстоянія. Въ 1902 г. „Заря“ достигла широты  $77^{\circ}32'$  N, и хотя погода была большею частью пасмурная и туманная, все-таки вре-

менами горизонтъ разяснялся, и мы нигдѣ не видѣли никакихъ признаковъ земли, не видѣлъ ихъ также и Нансентъ, прошедшій на „Фрамъ“ вблизи мѣста указаннаго самимъ Санниковымъ (въ NNW-мъ направленіи отъ сѣверной части Котельнаго). Глубины въ этомъ районѣ все время увеличивались по направленію къ сѣверу, и экспедиція Нансена показала, что за  $78^{\circ}$  начинается глубоководный, океаническаго типа бассейнъ. Не говоря уже о высотѣ въ 7570 футовъ, не существующей на всемъ сѣверѣ Сибири, гдѣ Верхоянскій хребетъ едва ли имѣетъ возвышеніе болѣе 7000—7500 футовъ надъ уровнемъ моря, трудно представить себѣ такія возвышенности на границѣ глубоководнаго полярнаго бассейна. Земля Беннетта, оказавшаяся небольшимъ островомъ, также никогда не была видима, ранѣе открытія ея де-Лонгомъ, съ Новой Сибири или Оаддеевскаго острова, хотя на существованіе земли въ этомъ мѣстѣ указано еще на картѣ Геденштрома. Разстояніе и высота острова совершенно не допускаютъ этой возможности. Рефракція не можетъ также объяснить такого громаднаго увеличенія видимости, да если бы она и обусловила такое явленіе, то никогда бы не дала увѣренности заключить, что это есть дѣйствительная земля, а не какая-нибудь туманная банка съ очень устойчивой формой, часто появляющаяся надъ полыньями и трещинами въ ледяномъ покровѣ во время морозовъ, или искаженная и увеличенная гряда торосовъ. Ни съ Беннетта, ни, когда я находился въ морѣ во время проясненія горизонта, я нигдѣ не видѣлъ никакихъ признаковъ земли, и если таковыя и есть гдѣ-либо въ еще огромномъ необслѣдованномъ пространствѣ Ледовитаго Океана, то ихъ пока никто не видалъ, и допускать ихъ существованіе можно съ тѣмъ же правомъ, какъ и отрицать его. Ни одинъ разъ въ полярныхъ странахъ появлялись земли, исчезавшія при болѣе близкомъ обслѣдованіи ихъ предполагаемыхъ районовъ; достаточно указать на земли Петермана и короля Оскара къ сѣверу отъ архипелага Франца Юсифа, участь съ которыми, по моему мнѣнію, должна раздѣлить и Санникова земля.

Перейду теперь къ изложенію результатовъ нашихъ поисковъ партіи барона Толля, который, послѣ трехнедѣльнаго пути по плавучему льду и плаванію на байдаркахъ, 21-го іюля 1902 г. высадился съ своими тремя спутниками



около мыса Эмма. Наши поиски съ первыхъ же шаговъ убѣдили насъ въ посѣщеніи партіей барона Толля острова Беннета. Близъ мыса Эмма мы нашли, какъ было условлено, кернъ, около котораго лежала бутылка съ документами и планомъ острова, по которому мы легко разыскали поварню, построенную близъ устья рѣчки, за полуостровомъ Чернышева, на берегу бухты Павла Кеппена. Подъ грудой обледенѣлыхъ и занесенныхъ снѣгомъ камней, сложенныхъ внутри поварни, мы нашли оставленные инструменты: кругъ Пистора, инклинометръ, искусственный горизонтъ, фотографическій аппаратъ и прочее. Тамъ же находился документъ, писанный рукой барона Толля, содержащій краткія свѣдѣнія объ изслѣдованіи острова Беннета и оканчивающійся словами: „Отправляемся сегодня на югъ, провизіи имѣемъ на 14—20 дней. Всѣ здоровы“. Съ датой 26 X—8 XI 1902 г. И такъ баронъ Толль находился на островѣ съ 21-го іюля по 26-ое октября 1902 г. Прежде всего является вопросъ, почему баронъ Толль ушелъ съ острова въ такое время, когда переходъ на Ново-сибирскіе острова является дѣломъ въ высшей степени затруднительнымъ. Въ это время уже солнца нѣтъ и только около 2—3 часовъ около полдня въ ясные дни наступаютъ сумерки отъ зари, появляющейся на югѣ. Остальное время стоитъ темнота. О состояніи льда и пути между островомъ Беннета и Ново-сибирскими островами я говорилъ уже выше; слѣдуетъ только имѣть въ виду, что морозы въ это время могутъ уже доходить до  $-40^{\circ}\text{C}$ ., при чемъ открывающіяся полыньи и трещины, окутанныя густыми испареніями, немедленно покрываются болѣе или менѣе толстымъ слоемъ ледяныхъ кристалловъ, придающихъ поверхности воды консистенцію ледяной каши, движеніе въ которой крайне затруднительно не только для байдарки, но даже и для большой шлюпки, даже невозможно, благодаря быстрому обмерзанію корпуса шлюпки и весель. Въ теченіе октября и ноября постоянно бываютъ болѣе или менѣе жестокия пурги или снѣжные штормы, и такая пурга въ темнотѣ на движущемся льдѣ является очень серьезнымъ дѣломъ. Если прибавить къ этому крайне ограниченный запасъ провизіи, топлива и самодѣльное приготовленное на островѣ Беннета зимнее платье и обувь, то представить себѣ трагическій исходъ для партіи въ 4 человека,

попавшей въ подобную обстановку, нетрудно. Гораздо сложнее представляется вопросъ о причинахъ, заставившихъ барона Толля уйти съ Беннета при такихъ обстоятельствахъ. Баронъ Толль имѣлъ въ виду зимовку на Беннеттѣ даже и въ томъ случаѣ, если „Заря“ войдетъ съ нимъ въ сношеніе, но научные интересы этого потребуютъ. Я полагаю, безъ преувеличенія могу сказать, что мотивомъ для оставленія острова Беннета въ концѣ октября могло быть только сознаніе полной невозможности перезимовать на немъ и дожидаться хотя бы свѣтлаго времени въ концѣ февраля или мартѣ. Невозможность же зимовки обуславливалась главнымъ образомъ недостаткомъ пищи, т. е. жилищемъ и топливомъ, повидимому, партія была обеспечена. Можно зимовать и по-эскимоски въ снѣжномъ домѣ и обходиться минимальнымъ количествомъ топлива, лишь бы располагать достаточнымъ количествомъ пищи. Не буду вдаваться въ детали, но думаю, что не ошибаюсь, если скажу, что по какому-то недоразумѣнію партіей барона Толля не было использовано удобное для охоты время и не было сдѣлано никакихъ запасовъ. Достаточно сказать, что я нашелъ на островѣ Беннета три медвѣжьихъ шкуры—мяса трехъ медвѣдей хватило бы партіи на большую часть зимовки; что же касается до птицъ, на которыхъ рассчитывалъ баронъ Толль еще до своего отправленія, то количество ихъ совершенно оправдываетъ этотъ расчетъ, и тѣмъ болѣе непонятнымъ является присутствіе въ поварнѣ брошенныхъ тридцати сварженныхъ дробовыхъ патроновъ. На переходъ въ концѣ октября они, конечно, были ненужны, но это показываетъ, что охотой на птицъ, въ смыслѣ заготовленія запаса, не занимались. Думается, что присутствіе оленей на островѣ Беннета въ связи съ надеждой на приходъ „Зари“ послужило причиной этой кажущейся непредусмотрительности; запасовъ въ теченіе августа не готовили, и мясо убитыхъ на льду медвѣдей не перенесли на берегъ, а взяли только шкуры, все въ расчетѣ на осеннюю оленю охоту, а потомъ, когда выяснилось, что на маленькомъ островѣ только и было стадо въ 30 головъ, которое могло всегда уйти отъ преслѣдованія на движущійся ледъ и исчезнуть въ морѣ, готовить запасы было уже поздно: птицы улетѣли, медвѣдей, когда надо было, по обыкновенію, не удалось встрѣтить, и въ результатѣ въ октябрѣ съ насту-

плениемъ зимней ночи, когда всякій промыселъ кончается, оставалось либо рисковать умереть отъ голода и цынги на зимовкѣ, либо итти съ оставшимся ограниченнымъ запасомъ на крайне рискованное предпріятіе — переходъ моремъ на Ново-сибирскіе острова при описанныхъ условіяхъ.

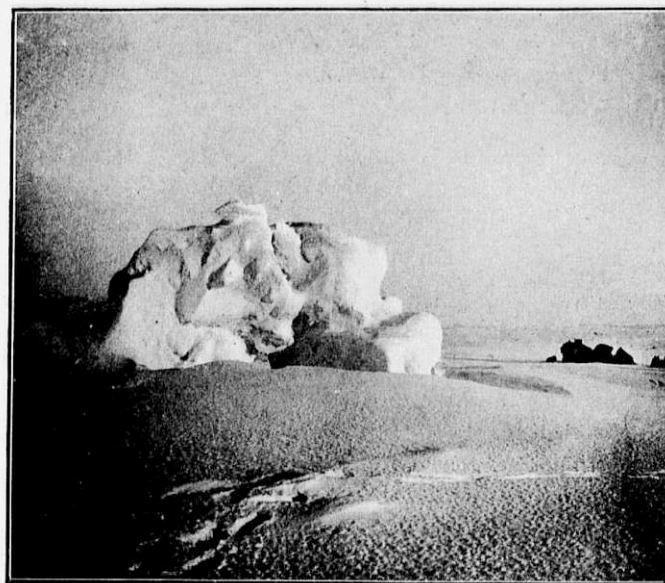
Выяснивъ, что партія барона Толля ушла съ Беннетта за 9 мѣсяцевъ до моего прихода, я рѣшилъ оставить островъ и итти на югъ при первомъ попутномъ вѣтрѣ, болѣе же детальнымъ обслѣдованіемъ острова заняться только въ случаѣ неблагопріятной погоды; 7-го августа, взявъ съ собой небольшую часть геологическихъ коллекцій барона Толля, брошенныхъ имъ при уходѣ, при легкомъ сѣверномъ вѣтрѣ, отодвинувшемъ отъ берега ледъ, мы отвалили отъ острова Беннетта и пошли на югъ. 9-го августа утромъ мы вышли къ мысу Вознесенія Новой Сибири. Состояніе моря сильно измѣнилось въ эти дни; приближаясь къ Ново-сибирскимъ островамъ, мы встрѣтили много льда, а въ день нашего прихода на Новую Сибирь имѣли крѣпкую погоду съ большимъ волненіемъ въ морѣ, снѣгомъ и дождемъ. Отдохнувъ у М. И. Бруснева, мы 2 сутокъ перебирались черезъ Благовѣщенскій проливъ. Съ половины августа уже начались морозы, особенно по ночамъ. Свѣжія погоды со снѣгомъ, крупной волной и массы льда сопровождали наше обратное плаваніе до 27-го августа, когда мы высадились у своей поварни на Михайловомъ станѣ, послѣ сорокадневнаго отсутствія. Скоро вернулись и лѣтовавшія партія, проведя благополучно свои лѣтовки на Котельномъ и прокормивъ охотой всѣхъ собакъ. Около 10-го сентября настала уже настоящая зима: рѣчки стали, улетѣли почти всѣ птицы, и съ сѣвера стали показываться стада оленей. Сентябрь и октябрь мѣсяцы прошли въ постоянной охотѣ на оленей, и было сдѣлано нѣсколько санныхъ поѣздокъ внутрь острова, на рѣку Балыктахъ и въ Нерпичью губу. 16-го и 17-го ноября, когда море окончательно стало, я оставилъ островъ Котельный, выйдя двумя партіями, и къ 7-му декабря весь составъ моей экспедиціи, а также и инженера Бруснева прибылъ въ Казачье на Янѣ.

М. И. Брусневу удалось въ сентябрѣ мѣсяцѣ обойти кругомъ весь берегъ Новой Сибири — работа, повторенная впервые черезъ 80 лѣтъ послѣ экспедиціи лейтенанта Анжу. Такимъ образомъ всѣ берега Котельнаго, земли Бунге, Оад-

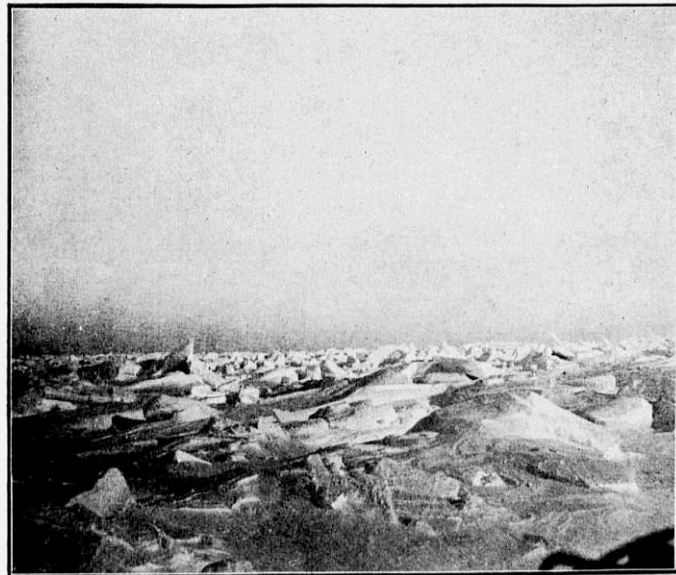
деевскаго острова и Новой Сибири были обслѣдованы, и былъ посѣщенъ островъ Беннетта. Остался необойденнымъ только узкій полуостровъ, вытягивающійся на NW отъ Оадеевскаго острова и носящій названіе полуострова или стрѣлки Анжу. Нигдѣ не было найдено никакихъ слѣдовъ, указывающихъ на возвращеніе кого-либо изъ партіи барона Толля съ острова Беннетта на Ново-сибирскіе острова. — Три года уже прошло съ того времени, какъ баронъ Толль оставилъ островъ Беннетта, и фактъ его гибели со всей партіей уже не подлежитъ сомнѣнію, внеся еще одно прибавленіе къ длинной записи смѣлыхъ людей, положившихъ свою жизнь въ борьбѣ во имя научныхъ изслѣдованій съ природой арктической области.

1905 г. 12 ноября.  
С.-Петербургъ.





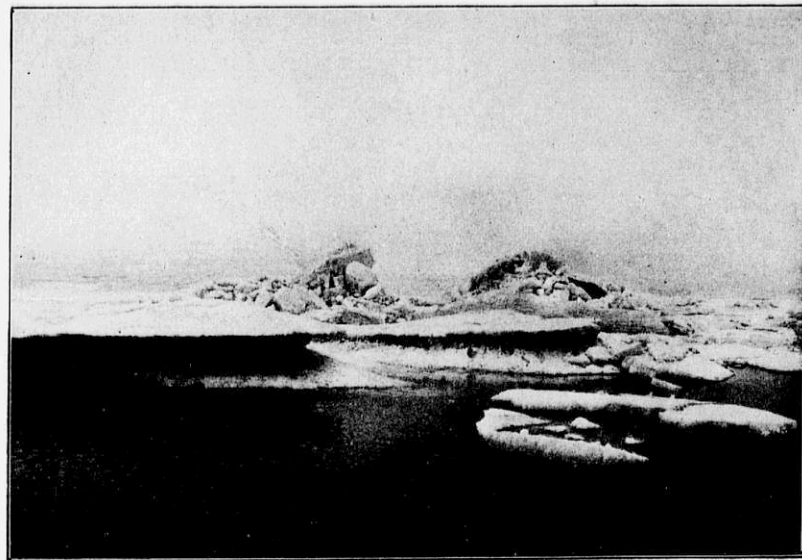
Западный Таймырь. Торось у о-ва Ермолова.



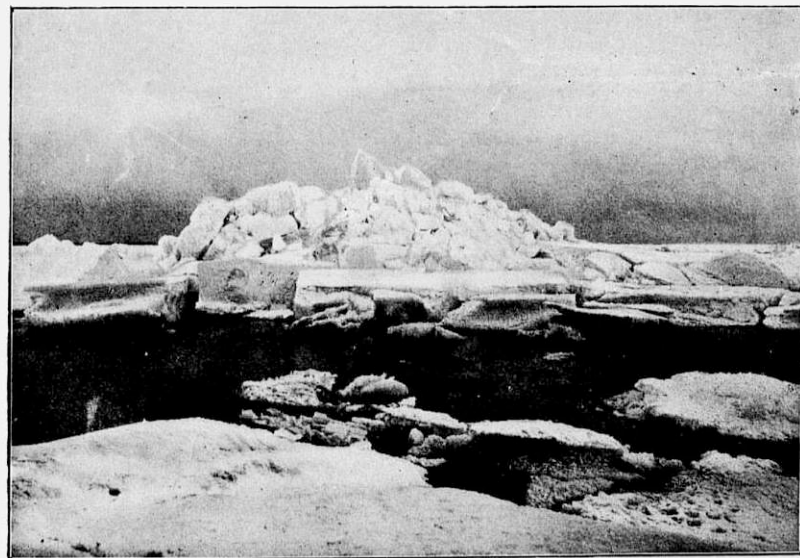
Западный Таймырь. Торосистая поверхность льда.

Отдельный оттискъ изъ „Извѣстій Императорскаго Русскаго Географическаго Общества“, томъ ХІІІ, вып. 2-й.

Типографія М. Стасюлевича, Спб., Вас. Остр. 5 лин., 28.



Тороса у входа въ заливъ Миддендорфа  
зап. Таймырь.



Тороса у берега въ заливъ Миддендорфа  
зап. Таймырь.