

# РОССИЙСКИЕ ЛЕДОКОЛЬНЫЕ СУДА

## Часть II

### Содержание

**Ледокольные транспорты ТАЙМЫР и ВАЙГАЧЬ**

**Ледорез ФЁДОР ЛИТКЕ (EARL GREY, КАНАДА, III ИНТЕРНАЦИОНАЛ)**

**Ледокольный пароход АЛЕКСАНДР СИБИРЯКОВ (BELLAVENTURE)**

**Ледокольный пароход ГЕОРГИЙ СЕДОВ (BEOTHIC)**

**Ледокольный пароход МАЛЫГИН (BRUCE II)**

**Ледокольный пароход САДКО (LINTROSE)**

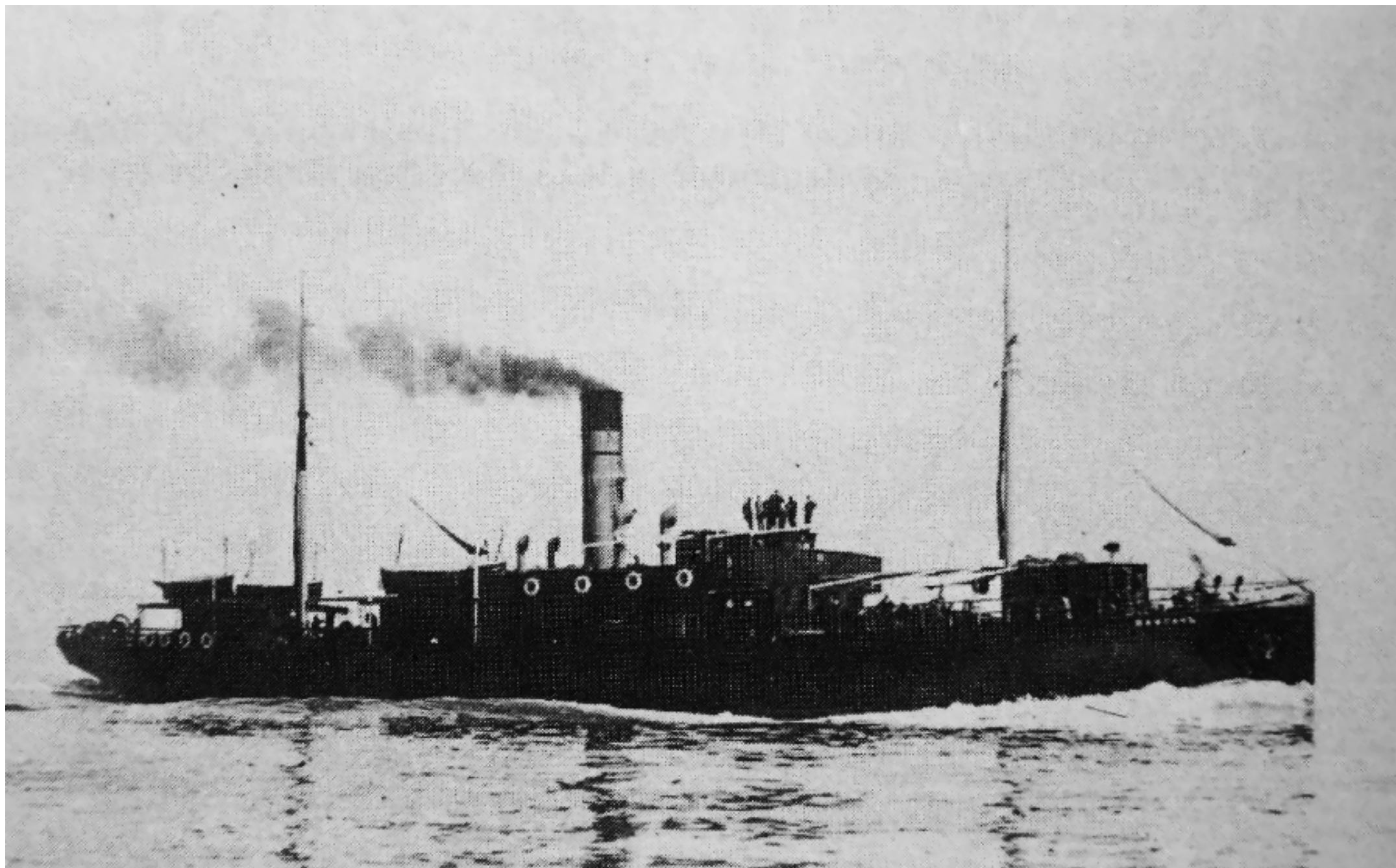
**Ледокольный пароход АНАДЫРЬ**

**Ледокольный пароход СЕМЁН ДЕЖНЁВ**

Подборка составлена по материалам журнала «Судостроение».  
Использованы фотографии с сайтов [forum.flot.su](http://forum.flot.su), [potoship.co.uk](http://potoship.co.uk) и [rosimperflit.ru](http://rosimperflit.ru).

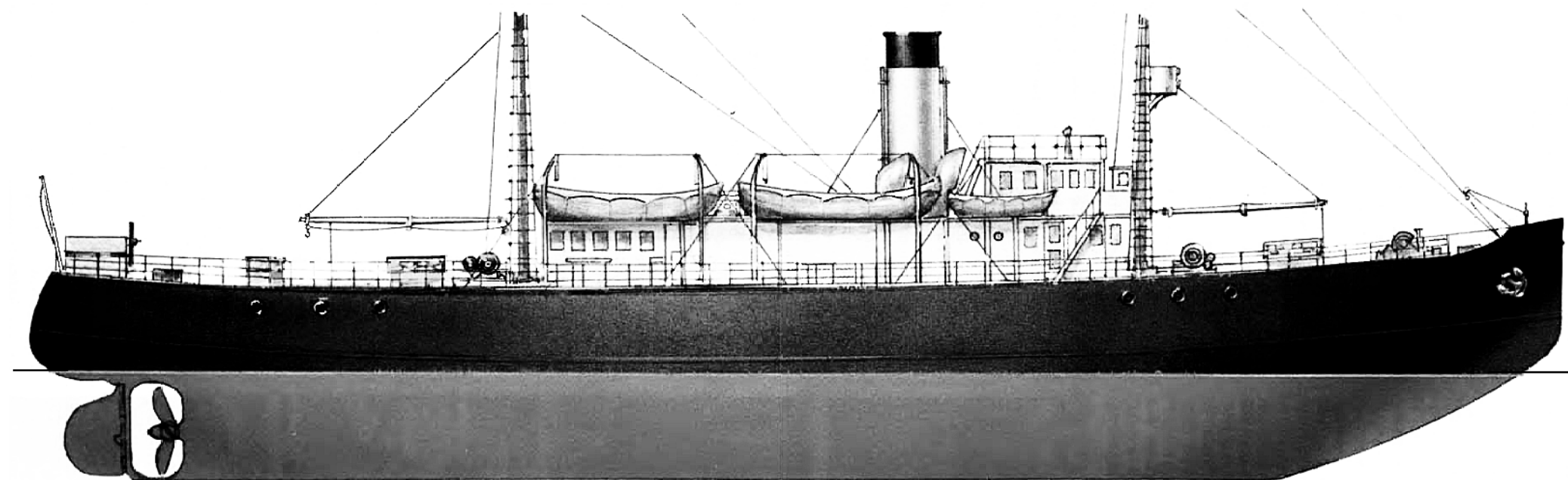


## ПАРОВЫЕ ЛЕДОКОЛЬНЫЕ ТРАНСПОРТЫ «ТАЙМЫР» И «ВАЙГАЧЪ»



Ледокольный транспорт ВАЙГАЧЪ

Боковой вид



План палубы

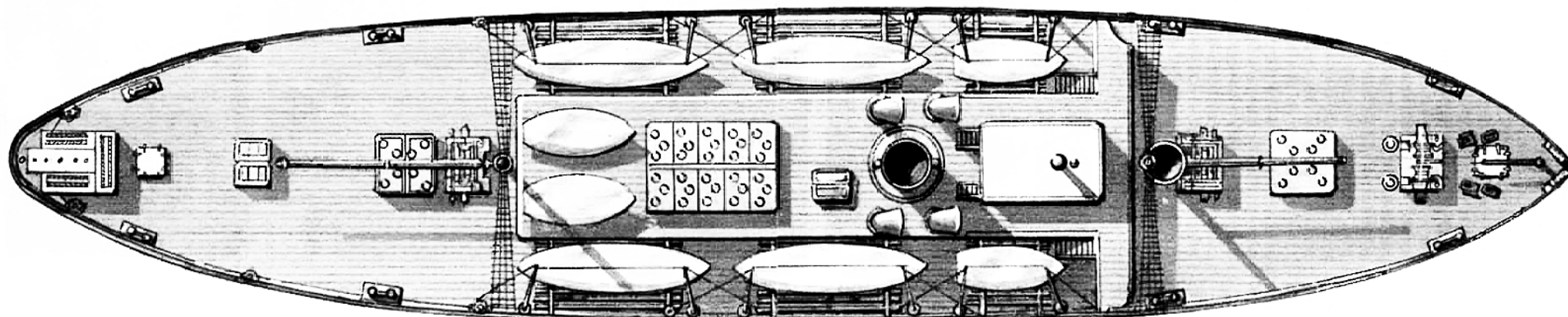
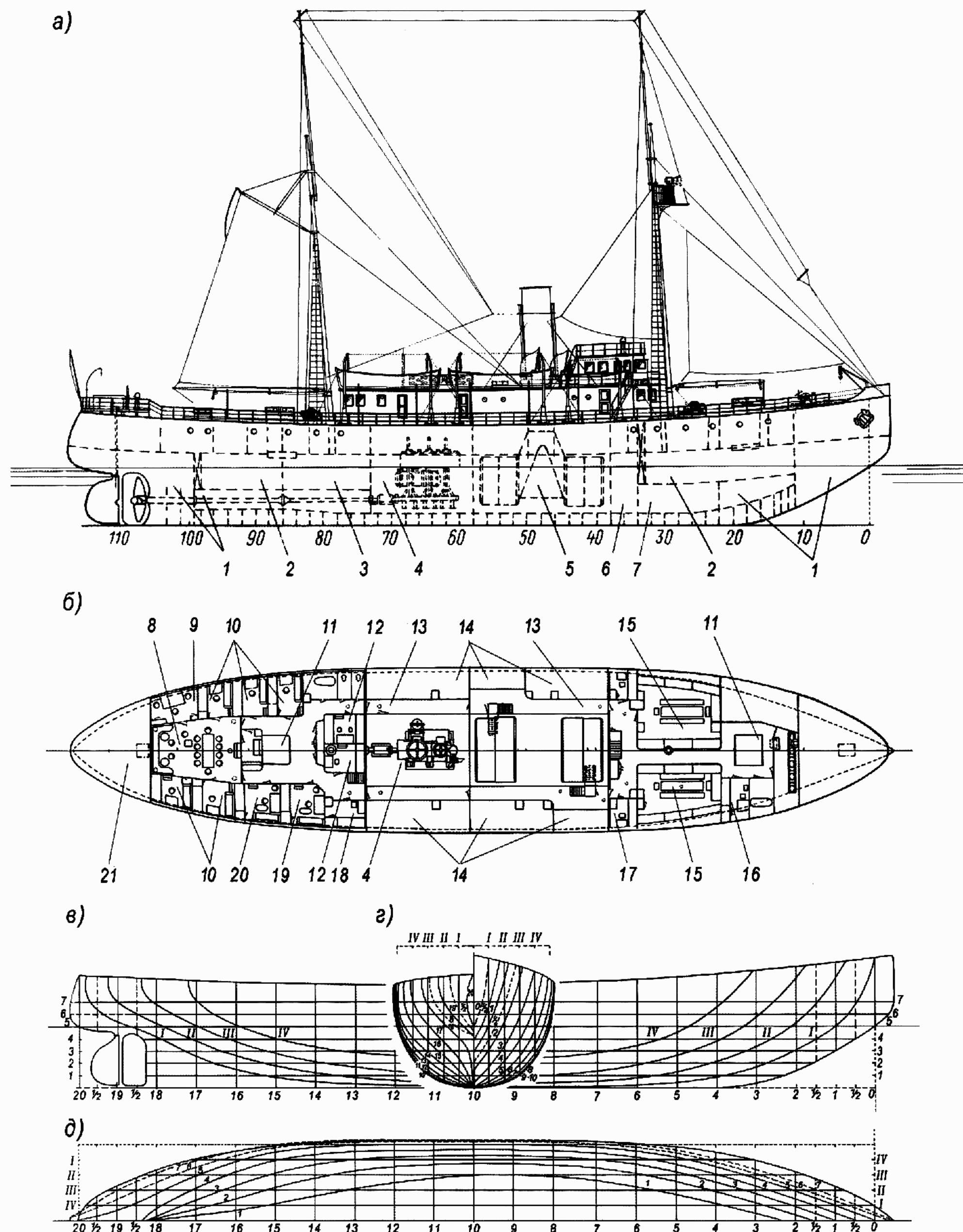


Рисунок В.Лобачёва



## ПАРОВЫЕ ЛЕДОКОЛЬНЫЕ ТРАНСПОРТЫ «ТАЙМЫР» И «ВАЙГАЧЬ»

Журнал "Судостроение" №4 за 2009 г.



Ледокольный пароход «Таймыр». Схема общего расположения: а — боковой вид; б — план нижней (жилой) палубы; в, г и д — проекции теоретического чертежа:

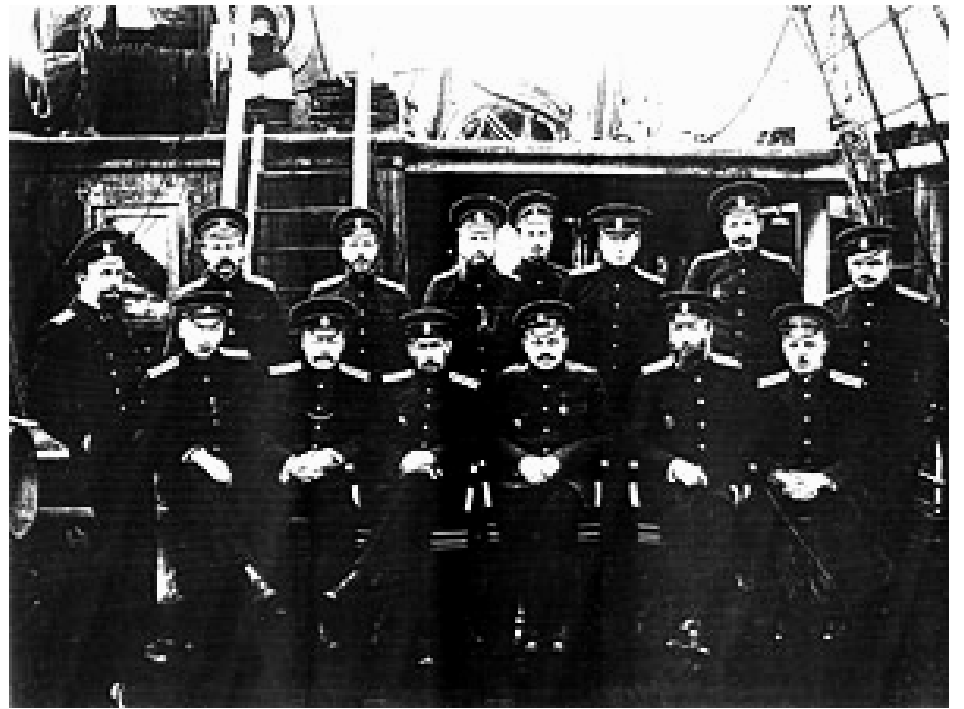
1 — балластные цистерны; 2 — трюм; 3 — машинные запасы; 4 — машинное отделение; 5 — котельное отделение; 6 — поперечный угольный бункер; 7 — запасной угольный бункер; 8 — кают-компания; 9 — кабинет экспедиции; 10 — каюты офицеров; 11 — грузовой люк; 12 — помещения машинистов; 13 — коридор; 14 — бортовые угольные бункеры; 15 — кубрик команды; 16 — запасная 2-местная каюта; 17 — каюта боцмана; 18 — каюта прислуги; 19 — каюта командира; 20 — каюта начальника экспедиции; 21 — кладовая (первоначально — помещение для воздушного шара)



# ПАРОВЫЕ ЛЕДОКОЛЬНЫЕ ТРАНСПОРТЫ «ТАЙМЫР» И «ВАЙГАЧЬ»

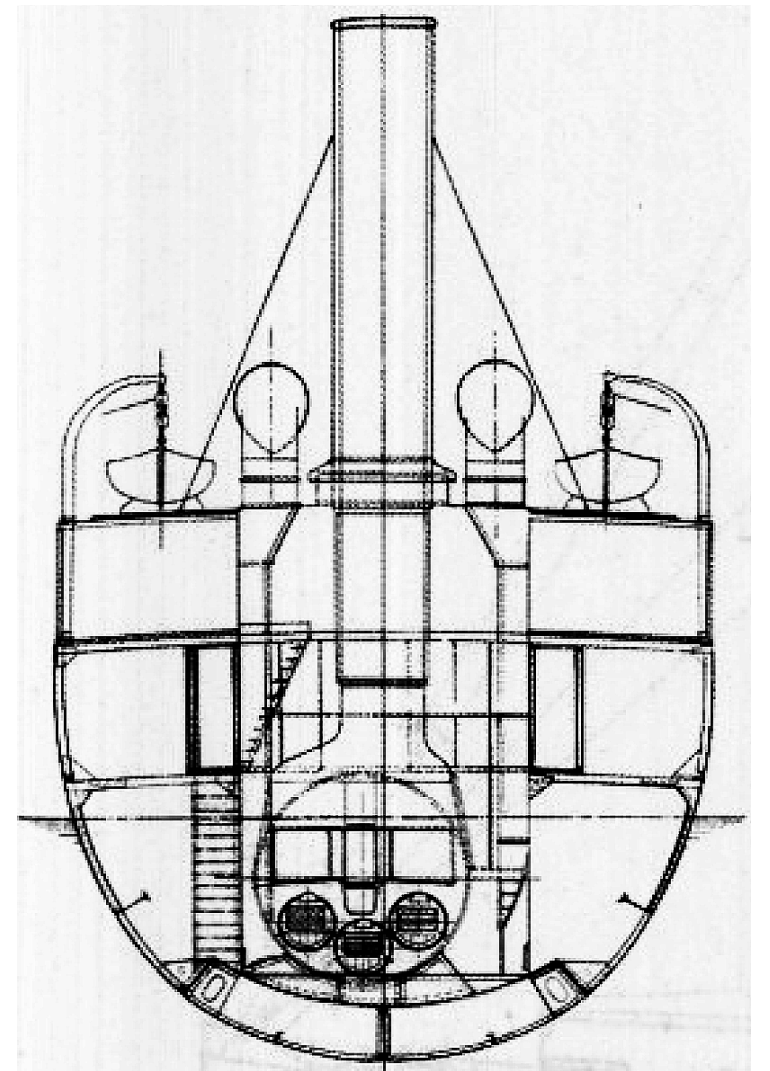


На палубе транспорта ВАЙГАЧЬ



Офицеры на борту транспорта ВАЙГАЧЬ

Год постройки	1909
Завод строитель	Невский завод
Длина наибольшая	60,00 м
Длина между перпендикулярами	53,90 м
Число продольных переборок	2
Толщина стальной обшивки	8-15 мм
Толщина ледового пояса высотой 2,05 м	22 мм
Толщина теплоизоляции	250-270 мм
Шпация	500 мм
Число поперечных переборок	8
Система набора	поперечная
Водоизмещение	1333 т
Тип паровой машины	тройного расширения
Мощность	1100 л.с.
Осадка на ровный киль	4,60 м
Поперечная метацентрическая высота	0,90 м
Тип котлов (2 шт.)	огнетрубные
Ширина наибольшая	11,90 м
Ширина по КВЛ	12,20 м
Число котлов	2
Запас угля	550 т
Дальность плавания	11000 миль
Ледопроемимость при скорости 4,5 узла	0,60 м
Скорость	12 узлов
Экипаж	46 чел.



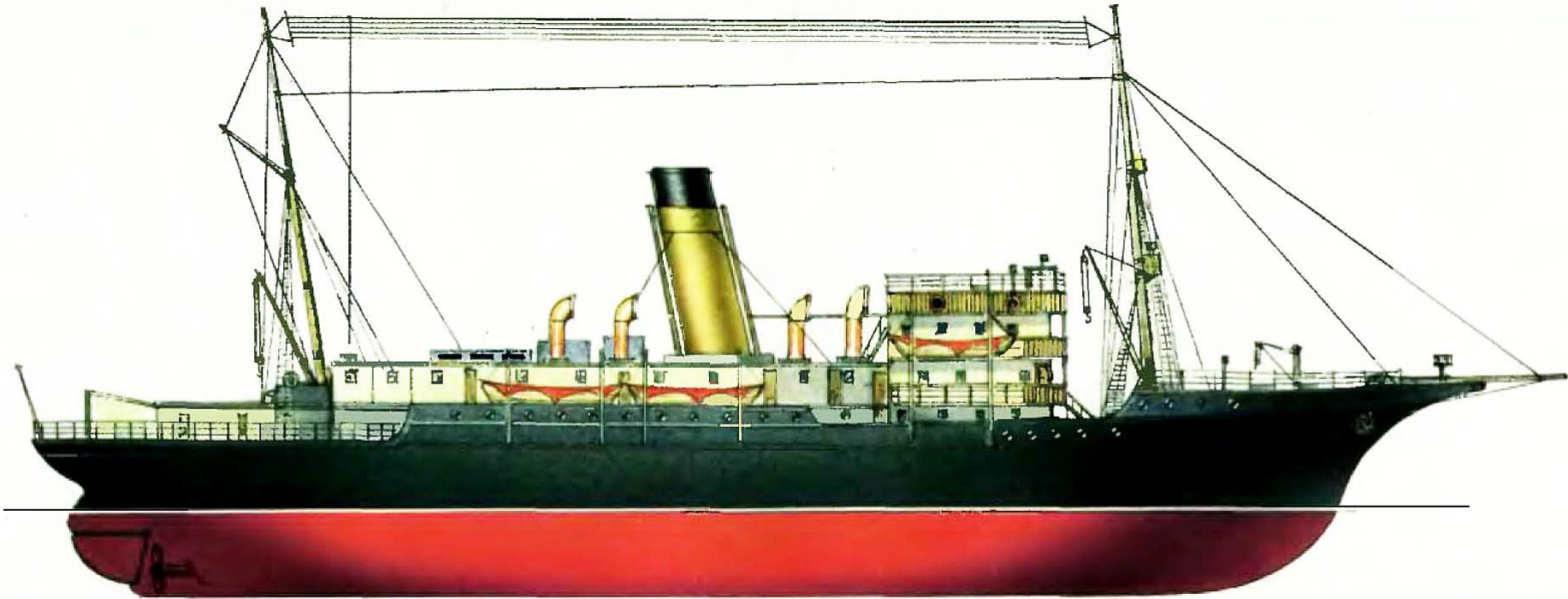
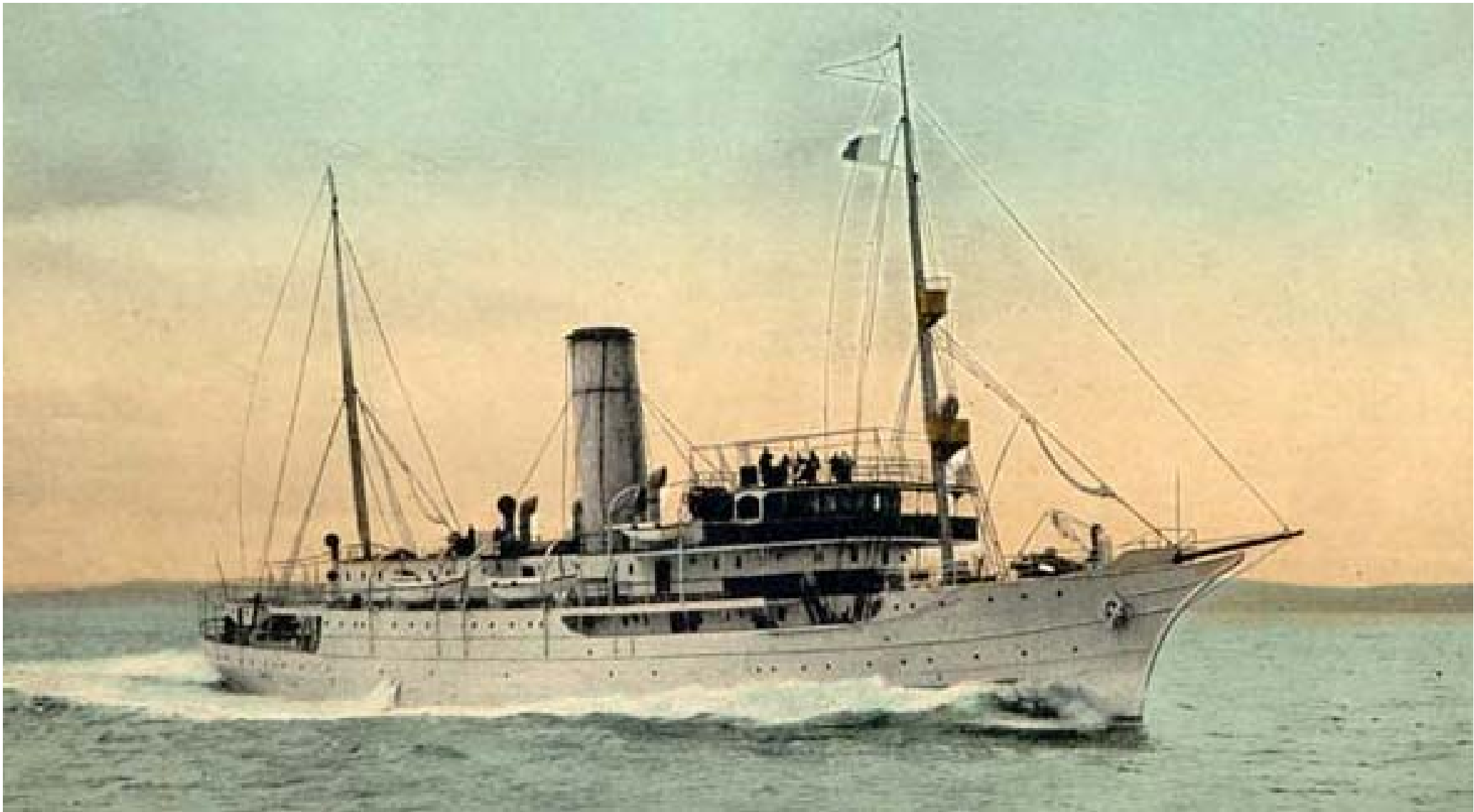
Сечение при 49 шп. («ТАЙМЫР»)



**Первооткрыватель Земли Императора Николая II (Северной Земли) - Борис Андреевич Вилькицкий**  
 ВАЙГАЧЬ затонул в Енисейском заливе в 1918 г. ТАЙМЫР исключён из списков флота в 1955 г.



ЛЕДОРЕЗ-ПАРОХОД «ФЁДОР ЛИТКЕ»

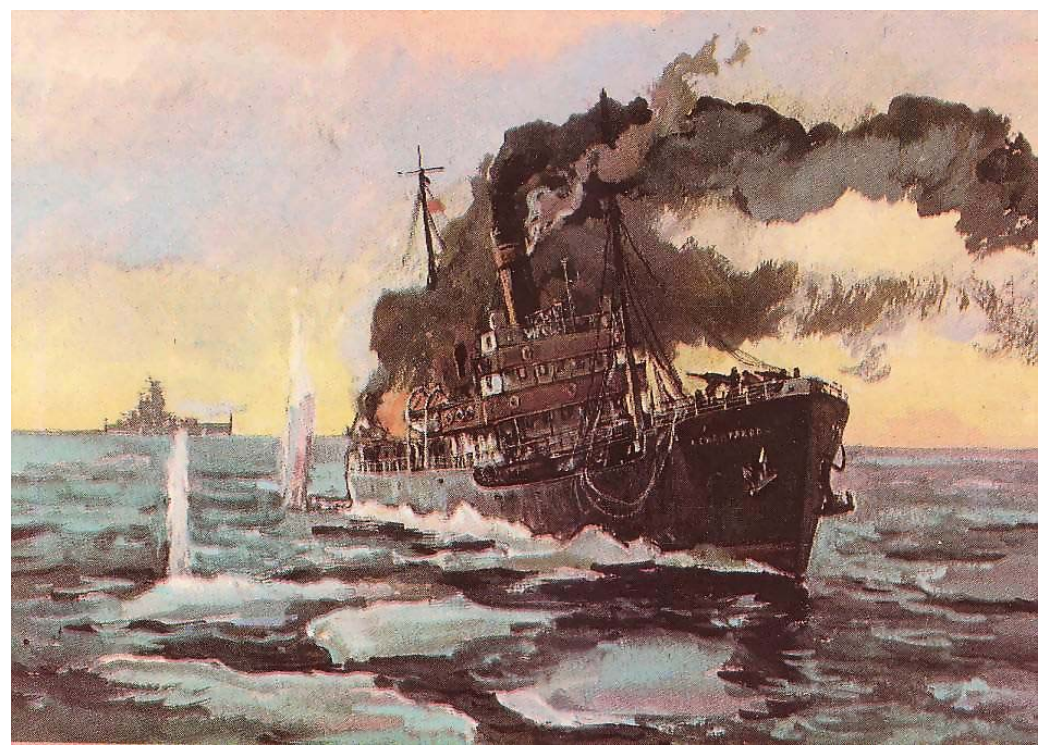


Флаг	Россия
Год постройки	1909
Завод строитель	Vickers, Sons & Maxim
Первоначальное название (до 1914 г.)	<b>EARL GREY</b>
(до 1920 г.)	Канада
(до 1921 г.)	III Интернационал
Длина	80,80 м
Ширина	14,50 м
Высота борта	10,98 м
Осадка	8,38 м
Толщина ледового пояса	31 мм
Валовая вместимость	2216 т
Вместимость нетто	875 т
Мощность паровой машины (2 шт.)	3500 л.с.
Тип машины	паровая вертикальная тройного расширения
- диаметр I цилиндра	698 мм
- диаметр II цилиндра	1092 мм
- диаметр III цилиндра	1778 мм
- ход поршня	991 мм
Число паровых котлов	2
Давление пара	18 кг/см2
Скорость	17 узлов
Вывод из эксплуатации	1959 г.





## ЛЕДОКОЛЬНЫЙ ПАРОХОД «АЛЕКСАНДР СИБИРЯКОВ»



Флаг	Россия
Год постройки	1909
Завод строитель	Henderson
Первоначальное название (до 1916 г.)	BELLAVENTURE
Длина	76,50 м
Ширина	10,80 м
Осадка	6,00 м
Валовая вместимость	1383т
Вместимость нетто	588 т
Мощность	2360 и.л.с.
Тип машины	паровая вертикальная
Число котлов	2
Скорость	13 узлов

Впервые в 1932г. прошёл Северным морским путём за одну навигацию

Погиб 22 августа 1942 г. в Карском море в бою с немецким тяжёлым крейсером Адмирал Шеер

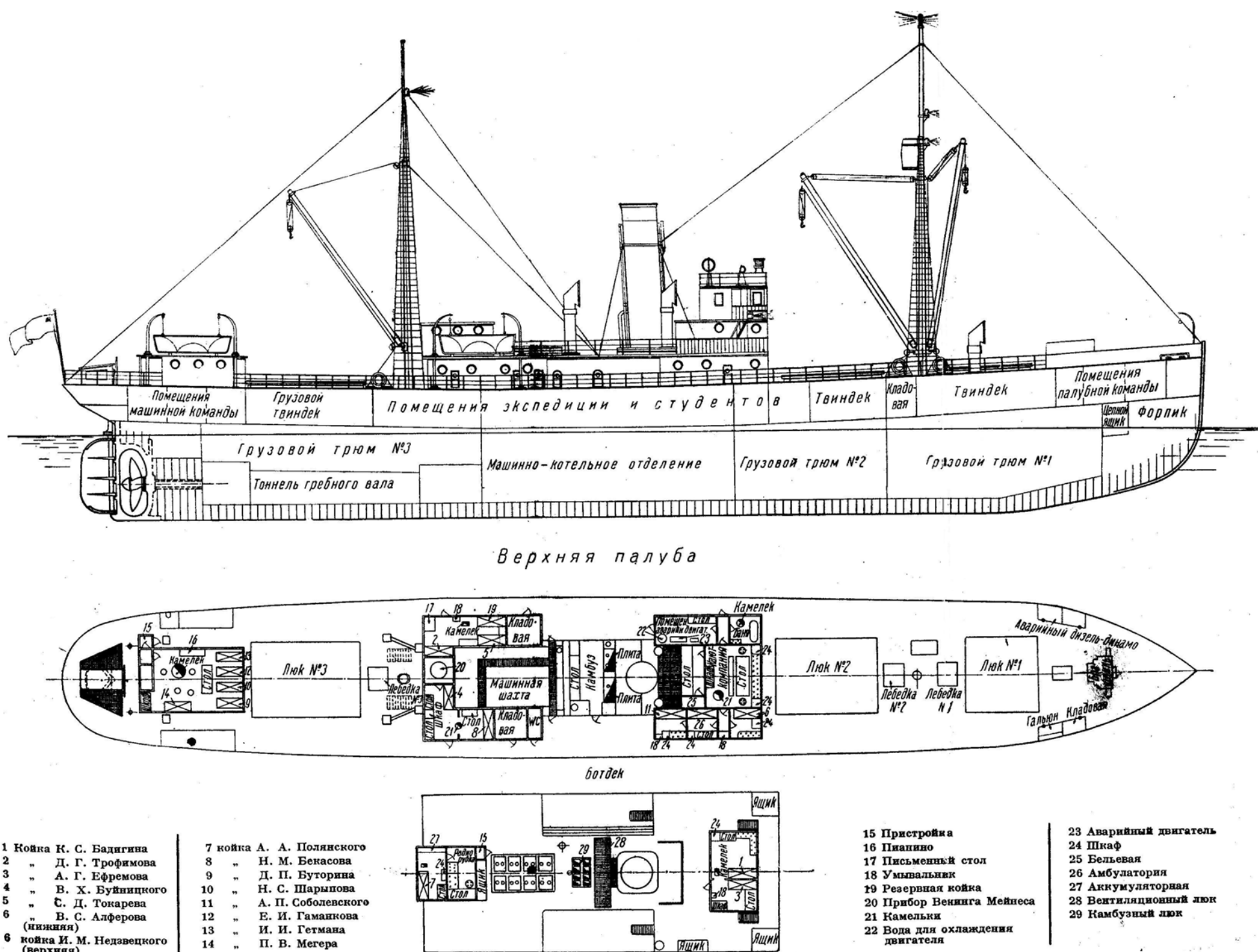


**Воронин**  
**Владимир Иванович (1932 г.)**



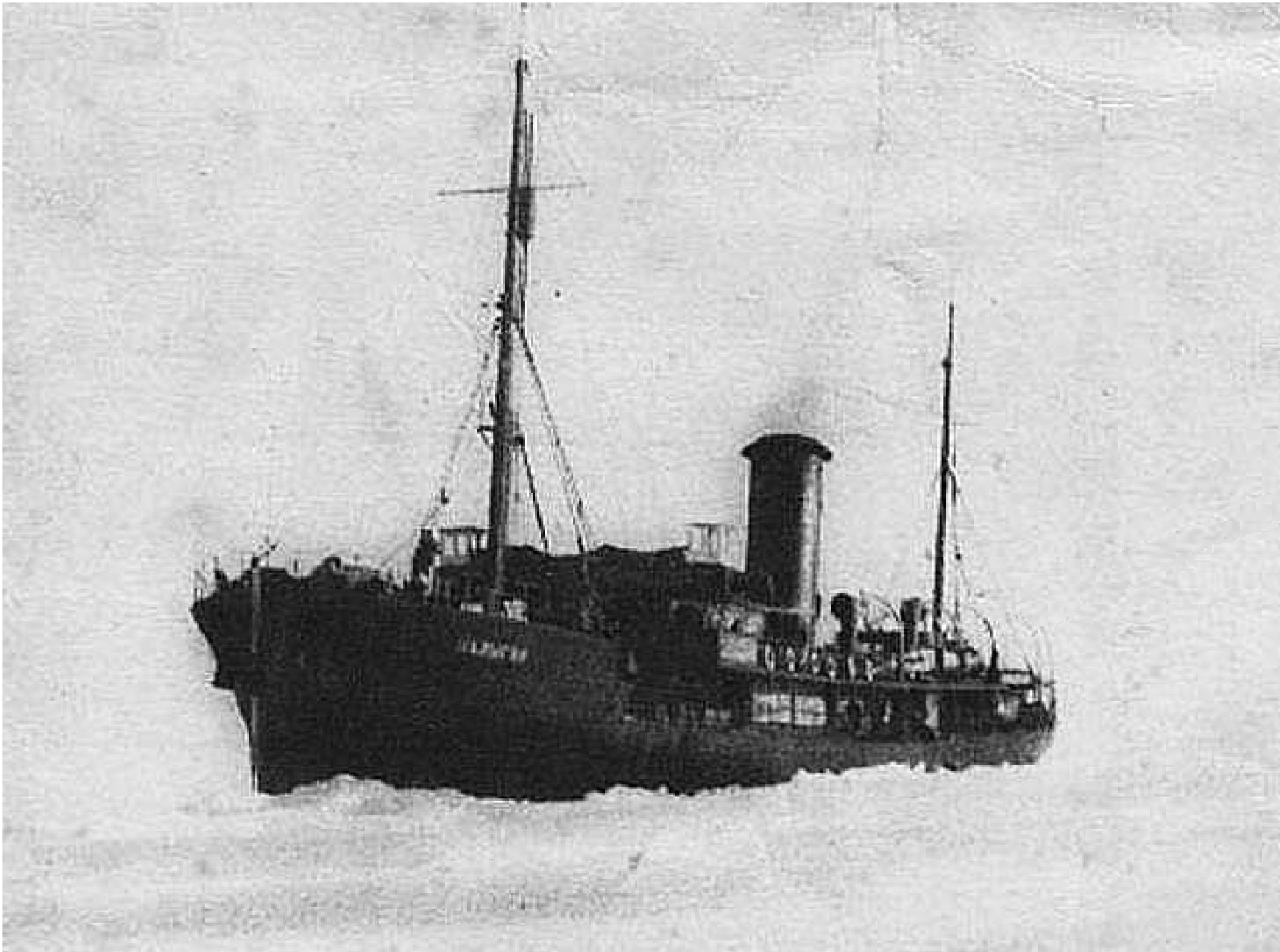
**Качарава**  
**Анатолий Алексеевич (1942 г.)**  
капитаны Александра Сибирякова





Валовая вместимость	3056 т
Вместимость нетто	1350 т
Мощность паровой машины	2200 л.с.
Число котлов	2
Скорость	12 узлов
Автономность	3000 миль
Дрейф в Северном ледовитом океане	1937-1940 гг.
Вывод из эксплуатации	1968 г.

ЛЕДОКОЛЬНЫЙ ПАРОХОД «МАЛЫГИН»



Флаг	Россия	Тип машины	паровая вертикальная
Год постройки	1912		тройного расширения
Завод строитель	Napier and Miller	- диаметр I цилиндра	635 мм
Первоначальное название (до 1916 г.)	Bruce II	- диаметр II цилиндра	1067 мм
	(до 1921 г.) Соловей Будимирович	- диаметр III цилиндра	1727 мм
Длина	76,35 м	- ход поршня	1143 мм
Ширина	11,03 м	Число котлов	4
Высота борта	10,97 м	Скорость	12 узлов
Осадка	6,79 м		
Валовая вместимость	1622 т	Дрейф в Северном ледовитом океане	1937-1938 гг.
Вместимость нетто	408 т	Погибло во время шторма у берегов Камчатки со всем экипажем и членами экспедиции (всего 98 человек) 28 октября 1940 г.	
Мощность	2085 и.л.с.		

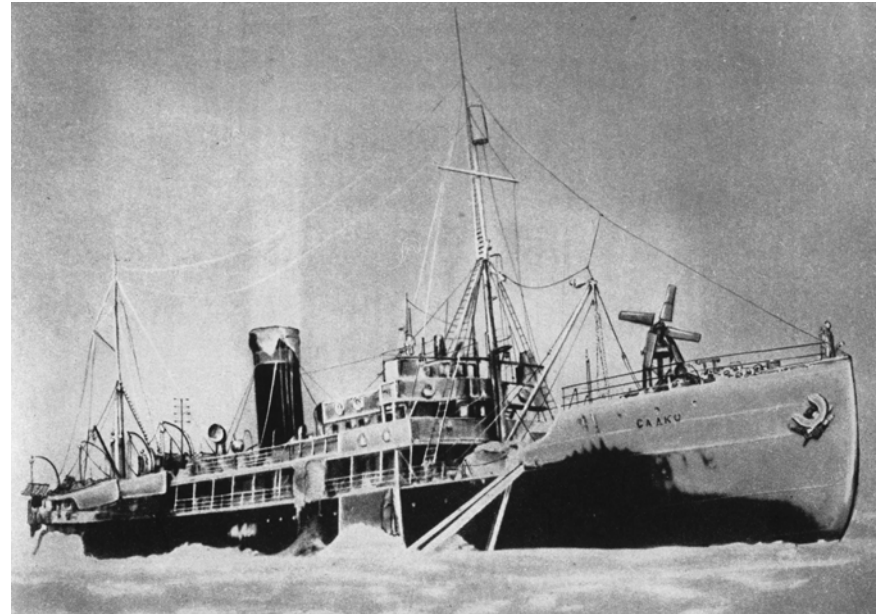
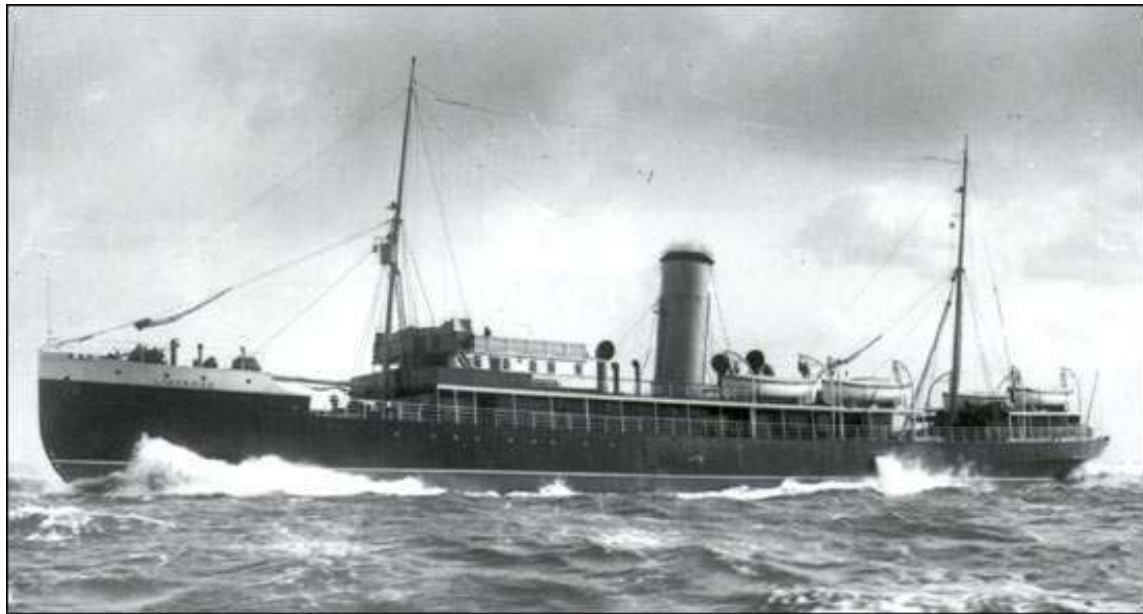
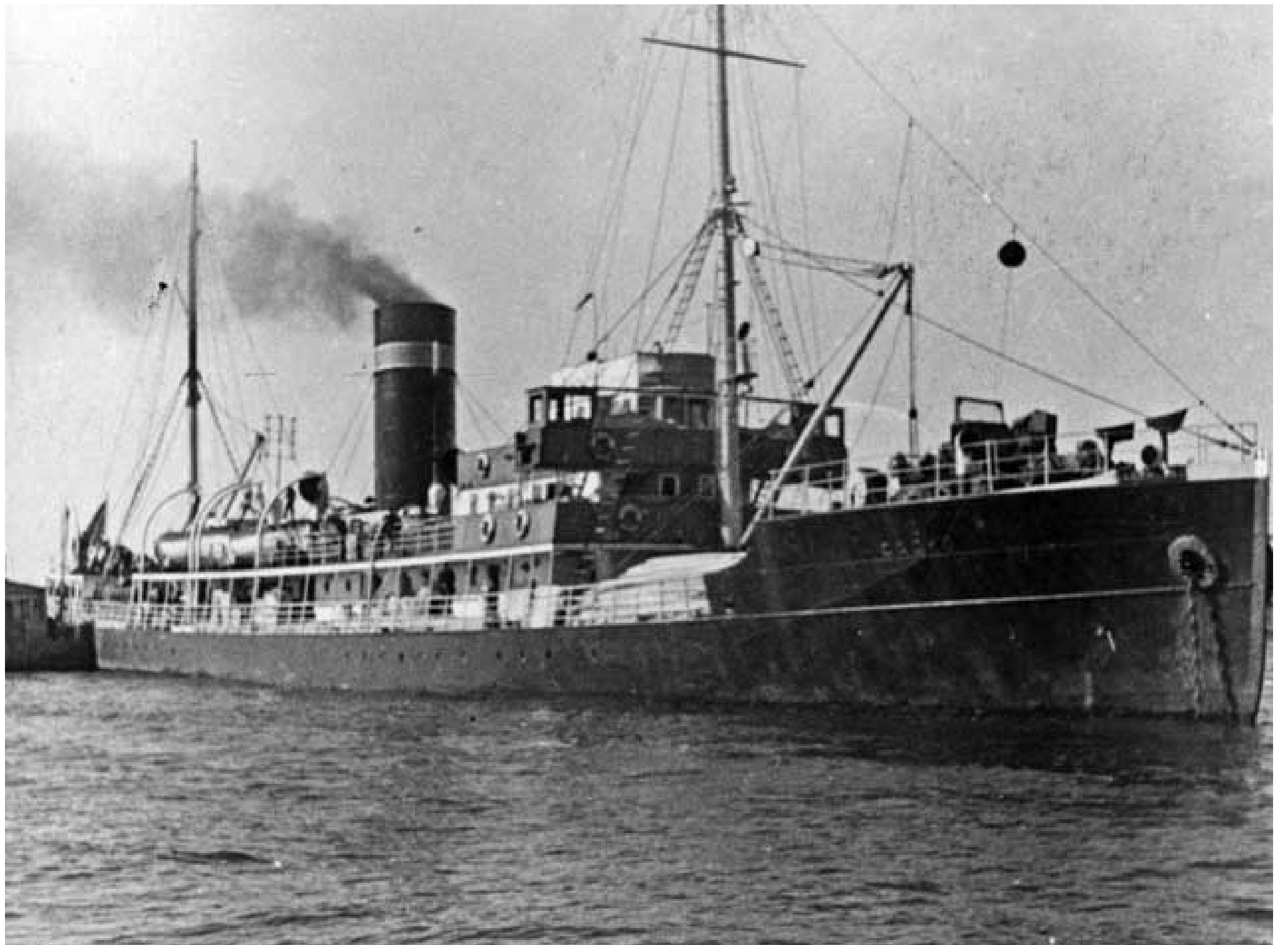


**Малыгин Степан Гаврилович** (год рождения неизвестен — умер 1764), русский исследователь Арктики, капитан-командор (1762). В 1711—1717 учился в Московской школе математических и навигацких наук. Начал службу во флоте в 1717 гардемаринном; в 1721 был произведён в лейтенанты. До 1735 служил в Балтийском флоте. Составил первое руководство по навигации на русском языке "Сокращённая навигация по карте де-Редукцион" (1733). В начале 1736 был назначен начальником западного отряда 2-й Камчатской экспедиции. Летом 1736 на двух ботах прошёл (вместе с А. Скуратовым) от острова Долгого через Югорский Шар к низовью реки Кара, где оставил суда на зимовку.

Летом 1737 вместе со Скуратовым провёл оба бота от реки Кара в устье Оби через пролив между полуостровом Ямал и островом Белым (ныне — пролив Малыгина); в результате плаваний отряда М. была описана эта часть побережья Северного Ледовитого океана, а также составлена карта побережья от Печоры до Оби. В 1741—1748 руководил подготовкой штурманов для флота (заведовал Кронштадтской штурманской ротой), с 1762 начальник адмиралтейской конторы в Казани.



# ЛЕДОКОЛЬНЫЙ ПАРОХОД «САДКО»



Флаг	Россия
Год постройки	1913
Завод строитель	Swan Hunter WR
Первоначальное название (до 1916 г.)	LINTROSE
Длина	77,70 м
Ширина	11,40 м
Высота борта	10,97 м
Осадка	6,92 м
Валовая вместимость	1616 т
Вместимость нетто	506 т
Мощность	2348 и.л.с.
Тип машины	паровая вертикальная тройного расширения
- диаметр I цилиндра	660 мм
- диаметр II цилиндра	1080 мм
- диаметр III цилиндра	1778 мм
- ход поршня	1067 мм

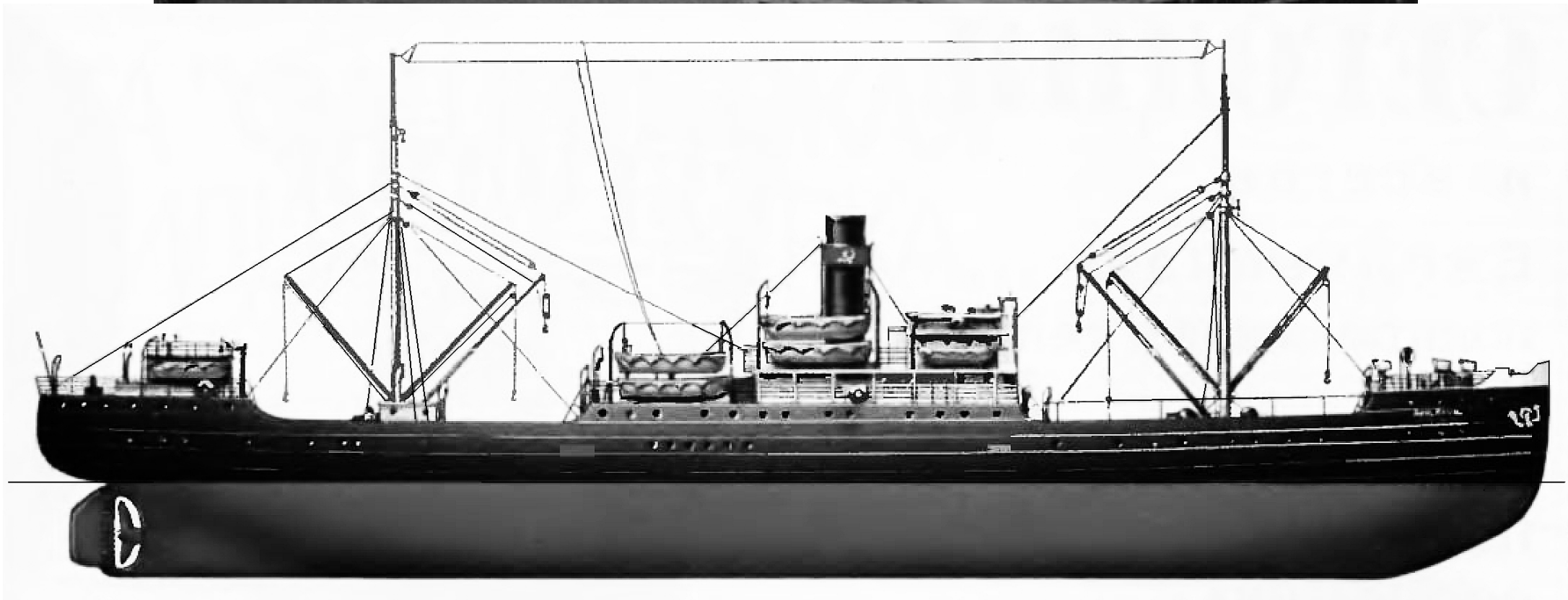
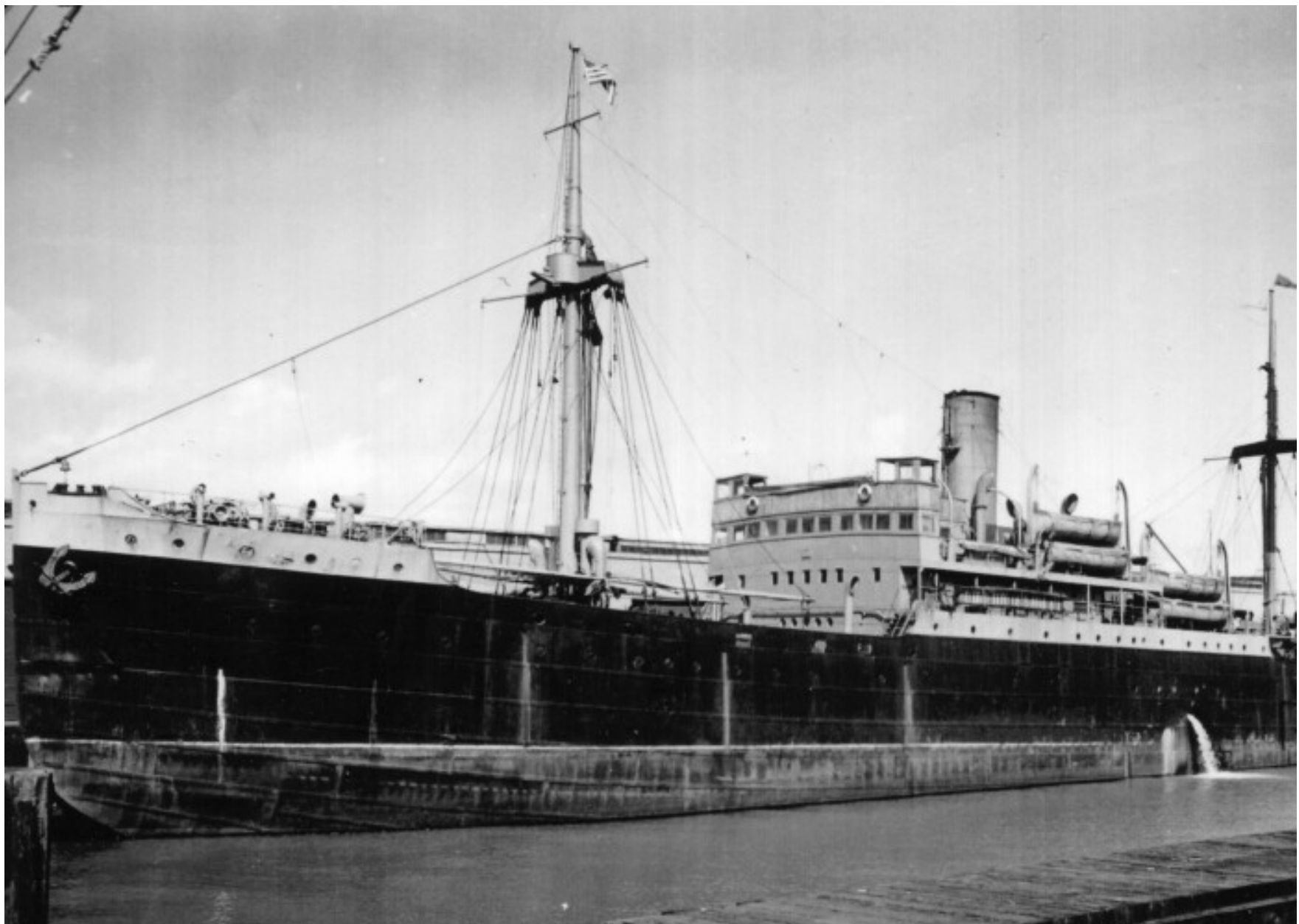
Число котлов	4
Давление пара	12 кг/см2
Затонул в Кандалакшской губе наскочив на камни в 1916 г.	



Поднят ЭПРОНом в 1933 г.  
 Дрейф в Северном ледовитом океане 1937-1938 гг.  
 Затонул, наскочив на подводную банку, у острова Известий  
 ЦИК в Карском море в 1941 г.



## ЛЕДОКОЛЬНЫЙ ПАРОХОД «АНАДЫРЬ»



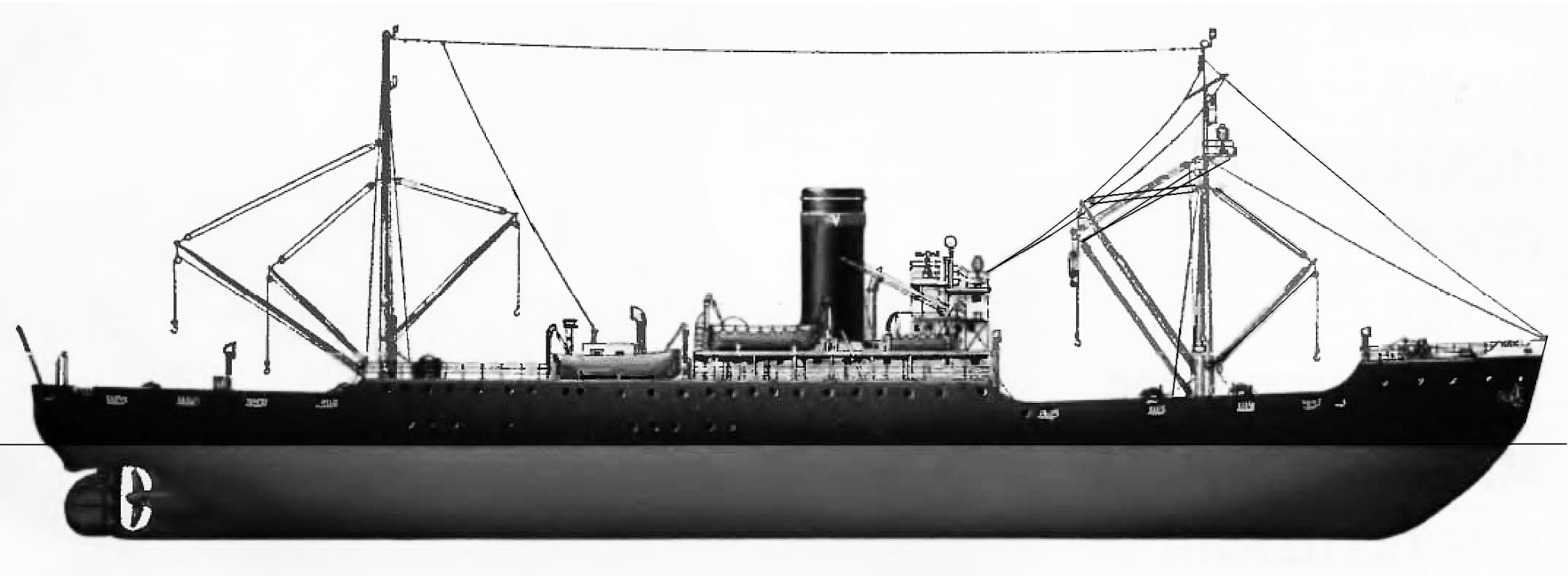
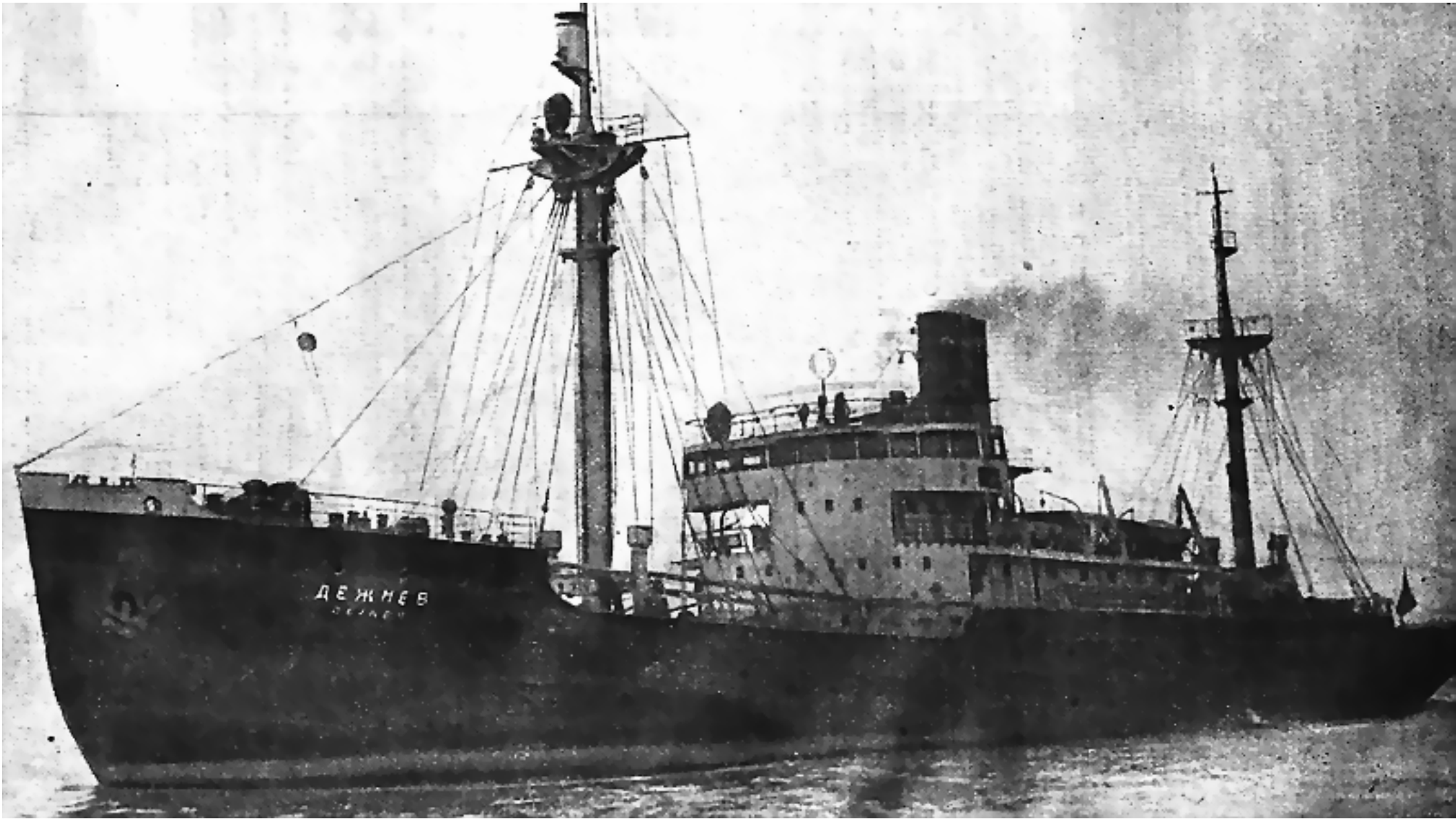
Флаг	Россия
Год постройки	1931
Завод-строитель	Балтийский
Длина	100,00 м
Ширина	14,05 м
Высота борта	11,28 м
Осадка	6,04 м
Валовая вместимость	3554 т
Вместимость нетто	1963 т
Мощность паровой машины	1500 л.с.
Тип машины	паровая вертикальная тройного расширения
- диаметр I цилиндра	562 мм
- диаметр II цилиндра	940 мм
- диаметр III цилиндра	1500 мм
- ход поршня	996 мм
Скорость	10,7 узлов
Автономность	3690 миль
Суда той же серии:	<b>КАЗАНЬ, СУЧАН, СЕВЕР, СМОЛЕНСК, СВЕРДЛОВСК, СТАЛИНГРАД, ХАБАРОВСК, САРАТОВ</b>



Однотипное судно САХАЛИН (построено в 1930 г)

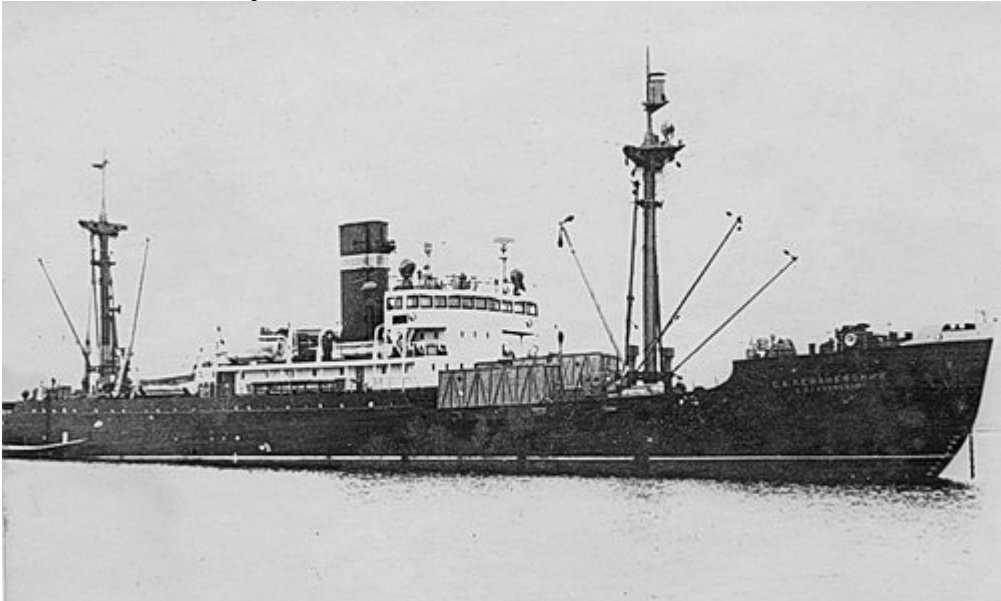


ЛЕДОКОЛЬНЫЙ ПАРОХОД «СЕМЁН ДЕЖНЁВ»



Флаг	Россия
Год постройки	1939
Завод строитель	Адмиралтейский
Длина	102,00 м
Ширина	15,00 м
Осадка	5,94 м
Толщина ледового пояса;	
- в носу	30 мм;
- в средней части	20 мм;
- в корме	25 мм.
Валовая вместимость	3578 т
Вместимость нетто	1734 т
Мощность паровой машины	2500 л.с.
Скорость	12,5 узлов
Автономность	5600 миль
Участвовал в отражении нападения на Диксон тяжелого крейсера «Адмирал Шеер» в 1942 г.	

Вывод из эксплуатации1970 г.



Однотипное судно СИГИЗМУНД ЛЕВАНЕВСКИЙ (построено в 1940 г, выведено из эксплуатации в 1968 г)