



Русские экспедиции в Арктику 1912-1914 гг.



Paulsen

Первая русская экспедиция на Северный Полюс

«Бороться и искать. Найти и не сдаваться» — эти слова Альфреда Теннисона высечены на могиле английского полярного исследователя Роберта Скотта, так желавшего первым покорить Южный полюс. Увы, его мечте не суждено было сбыться, так как группу Скотта на несколько недель опередила норвежская экспедиция Руаля Амундсена.

Девиз выдающегося русского полярного исследователя Георгия Седова (1877–1914) сформулирован в его словах о наших морях, которые ежели «станут под почетный флаг полярной экспедиции, принесут все и личные интересы в жертву великому делу своей Родины, несмотря ни на какие лишения и бедствия».



▲ Лейтенант Г.Я. Седов (1877–1914)





План экспедиции в Арктику Седов представил в Морское министерство в марте 1912 года. Седов рассчитывал достигнуть Земли Франца-Иосифа, создать там базу, на которой предполагал провести полярную ночь и уже в марте на собачьих упряжках дойти по льду до Северного Полюса. Экспедиция была рассчитана на шесть месяцев и осенью 1913 года или летом 1914-го должна была вернуться обратно на Землю Франца-Иосифа или в Гренландию.

В случае задержки из-за тяжелых ледовых условий Седов рассчитывал на посылку к его экспедиции вспомогательного судна с углем.

С большим трудом Седову удалось собрать 108 тысяч рублей частных пожертвований (государство не участвовало в финансировании экспедиции), на которые он и зафрахтовал старое парусно-зверобойное судно «Святой мученик Фока». Оно находилось в запущенном состоянии, но времени не оставалось, и Седов решил выходить в поход без ремонта. Судно могло взять около 10 тысяч пудов угля, но удалось – лишь 7 тысяч, на 23–25 ходовых дней. Продукты были закуплены наспех; воспользовавшись спешкой, архангелогородские купцы подсунили Седову недоброкачественную провизию. В команде было много случайных людей. Всё это не могло не сказаться на дальнейшей судьбе экспедиции.

Итак, целью похода было достижение Северного полюса. Идти к полюсу предполагалось на собаках со стороны Земли Франца-Иосифа и в тот же год вернуться. Вот что пишет сам Седов в своем первом письме жене (Крестовая губа, 10 сентября 1912 года):

«Вот и добрались до последнего на Севере поселения – Крестовой губы. Покинем его – и устремимся, наконец, в Ледовитый океан. Наши молодые сочинили походную песенку типа гимна... Знаешь, они не верят, что Земли Петермана не существует там, севернее архипелага Земли Франца-Иосифа, под 83°, где она указана на картах экспедиции Пайера. Они считают, что Каньи, идя по дрейфующим льдам, мог быть снесён в сторону и не увидел острова. Так или иначе, но действительно грустно осознать, что Земли Петермана не существует. Все свои надежды я связывал именно с этим островом, как исходной точкой полюсной партии <...>

Амундсен собирается в будущем году отправиться на Северный полюс. Американцы Пири и Кук спорят до сих пор, достиг ли каждый из них полюса или нет. Японцы, наконец, готовятся выступить туда же. А что же русские! Мало того, что на карте Арктики, почти сплошь все географические названия иностранные, так мы ещё препятствуем нашему кровному долгу – не отдать чести открытия полюса иностранцам, забывая, видимо, что Россия более чем любая другая страна обращена к Северному Ледовитому океану и что русские поморы – самые древние и самые опытные полярные мореходы. <...>

Итак, завтра покинем гостеприимную Крестовую. Теперь только вперёд, к северу. Обо мне не тревожься. Я и здесь в обиду себя не дам и не склонюсь ни



▲ В каят-компани «Святого Фоки»

◀ Карта зимовки «Святого Фоки»

▼ Г. Я. Седов во время зимовки на «Святом Фоке»





▲ Зимовка судна «Святой мученик Фока» у берегов Новой Земли. 1912 г.

перед чем. Будем вместе мечтать о счастливой встрече через год либо через два, после завоевания полюса» (Чесноков, И. Н. Иду в неизвестность. 1989).

В письме к жене Седов позволяет себе отвлечься от практических забот, размышляет на темы покорения Арктики, патриотизма, долга перед Отечеством. Несколько с другого ракурса освещает начало экспедиции его рапорт начальнику Главного гидрографического управления А.И. Вилькицкому, посланный тогда же из Крестовой губы:

«Доношу Вашему Превосходительству, что сего дня прибыл благополучно в губу Крестовую, где успел сделать астрономические наблюдения для определения времени.

По пути «Св. Фока» выдержал у Маточкина Шара жестокий шторм. Сбило волной две шлюпки и порвало кливер.

Наливаюсь водой и иду дальше на север, к восточному берегу Земли Франца-Иосифа и, в случае, если не встречу здесь льдов, пройду в Теплиц-бай, где базировался Аbruццкий, в крайнем случае высажусь где-либо в другом месте – в зависимости от состояния льдов.

Команда состоит из 22 человек. Провианта взято для них на два года. Топлива для парохода взято на 30 дней полного хода, так что, ввиду недостатка времени, с одной стороны, и неимением топлива – с другой, «Фока», вероятно, вынужден будет зимовать на Франца-Иосифа.

<...> К полюсу от Земли Франца-Иосифа направляюсь на 60 собаках с двумя рабочими и географом Визе. Около 1 марта 1913 года экспедицию поручу командиру судна Захарову.

<...> В заключение считаю долгом принести искреннюю благодарность Вашему Превосходительству за снабжение экспедиции инструментами и за содействие вообще. Старший лейтенант Седов». (Чесноков, И. Н. Иду в неизвестность. 1989).

Однако необычайно тяжелое состояние льдов не позволило «Фоке» дойти до Земли Франца-Иосифа, и во второй половине сентября судно было затерто льдами около Панкратьевского полуострова Новой Земли. Судно простояло здесь в небольшой бухте, названной бухтой Фоки, почти целый год.

Свое вынужденное пребывание на Новой Земле экспедиция использовала для исследования северной части архипелага. Еще осенью Седов приступил к детальной съемке близлежащих островов, а полярной ночью он совершил поход на мыс Литке с целью астрономически определить его положение. Но главная работа развернулась весной 1913 года.

Седов хотел пройти по западному берегу до крайней северной точки, Визе и Павлов намеревались пересечь Северный остров и по восточному побережью, направиться навстречу Седову. Выйдя с матросами Коноплёвым и Линником 30 марта, Визе с Павловым отсутствовали месяц. За несколько дней они пересекли остров поперёк, потом поднялись вдоль Карского берега на север и там пересекли остров в обратном направлении. Седов с матросом Инютиным путешествовали два месяца. Последние 15 дней они питались только медвежатиной. Исследовали западный, северный и северо-восточный берега и выявили много неточностей в имеющихся картах.

Седов достиг мыса Желания и по Карской стороне спустился до мыса Флиссингенского. В ожидании отряда Визе-Павлова Георгий Яковлевич с матросом Инютиным установили крест.

Седов описал своё возвращение на судно в дневнике за 14 мая 1913 года: «Меня встретили далеко (от судна) все офицеры и команда, собаки и всё, что было на судне. С судна раздался пушечный салют. Была большая радость, большое ликование. Затем нас фотографировали и кинематографировали. Нас нашли (меня и матроса Инютина) чёрными, страшными, совершенно неузнаваемыми и худыми, как скелеты... Вернувшись с северной оконечности Новой Земли, потерял весу 32 фунта» (Пинегин, Н. В. Георгий Седов. 1971). (32 фунта – 16 кг. – Ред.)

Работы Седова существенно изменили карту северо-западного берега Новой Земли, составленную в свое время по весьма поверхностной съемке норвежских промышленников. Интересно, что на крайнем севере Новой Земли Седов нашел старинные русские кресты – несомненное доказательство того, что когда-то русские мореходы посещали и эту отдаленную часть острова.

Слово современному исследователю Арктики Петру Владимировичу Боярскому: «По каменистой долине прошли два километра на восток к следующему крутому скалистому мысу, на вершине которого ещё с мотобота разглядел я в бинокль громадный деревянный крест, а неподалёку от него – современный триангуляционный знак. Это и был крест, установленный в 1912 г. на месте астропункта участниками экспедиции Г.Я. Седова к Северному полюсу.

Вокруг восьмиконечного православного креста мы увидели новую ограду с цепями и с цифрой 75 (видимо, год её установки – 1975 г.). На кресте хорошо читались вырезанные буквы: «Зимовка 1912/13 г. Экспедиции к сьверн. Полюсу Лейтен. Съдова. Астрономичск. Пунктъ»...

На более возвышенной северо-западной части полуострова, ближе к месту первой зимовки затёртого во льдах «Святого Фоки», мы неожиданно заметили ещё один большой деревянный крест и поспешили к нему. К нашей радости оказалось, что это был второй, «неофициальный» памятный знак, оставленный участниками экспедиции: четырёхконечный крест. На нём мы обнаружили надписи: «Соор. в память зимовки ЭКСПЕД. ЛЕЙТ. СЕДОВА КЪ ПОЛЮСУ. 1912.1913». Кроме того, вырезаны фамилии тех, кто устанавливал памятный знак: «Кушаковым, В. Лебедевым, А. Инютиным, Н. Коршуновым, Коноплёвым, Н. Кузнецовым» (Боярский, П. В. 2008).

Только 5 августа, когда взломало лёд в бухте, «Фока» вышел с Новой Земли к Земле Франца-Иосифа. Льды встречались довольно часто, приходилось лавировать, и топливо быстро подходило к концу. Стали дополнять уголь ворванью и машинным маслом. Офицерский состав, посоветовавшись, обратился к Седову с предложением повернуть обратно, но поддержки не получил.

Наконец 30 августа в туманной дымке показались очертания мыса Флора на острове Нортбрук, близ южной оконечности Земли Франца-Иосифа. Так поздно сюда никто никогда не проходил. Команда съехала на берег и осмотрела постройки зимовки англичанина Джексона. Различных ящиков с продуктами здесь оказалось много, а вот угля, который оставил адмирал С.О. Макаров в 1901 году, не оказалось. Его полностью использовала американская экспедиция Фиалы-Циглера. Плавника на мысу также не было.

Через три дня «Фока» ушёл с мыса Флора на север по Британскому каналу, надеясь достичь о. Рудольфа. Однако льды заставили экспедицию остановиться в безымянной бухте на западном побережье о. Гукера, которую



▲ Крест – астрономический пункт в бухте Тихой экспедиции Г. Я. Седова 1913–1914 гг.

◀ Г. В. Линник и А. М. Пустошный

облюбовали для зимовки (Седов её назвал бухтой Тихой). Члены команды и научной группы вели ежедневные наблюдения, занимались хозяйственными работами, но тем не менее вскоре их посетила цинга. Видимо, сказывался второй год пребывания в Арктике. Среди заболевших был и Седов, но он и слушать не хотел об отмене санного похода на полюс.

«Долг мы исполним, – говорил он, – наша цель достижение полюса; все возможное для осуществления будет сделано». До полюса было 900 километров. 15 февраля 1914 года Седов и два матроса, Григорий Линник и Александр Пустошный, добровольно согласившиеся идти с ним, направились к полюсу – на трех нартах, запряженных двадцатью четырьмя собаками, с запасом продовольствия на 4 месяца.

Седов тяжело болел в пути. С каждым днем его состояние ухудшалось. Но небольшой отряд под его командованием упорно шел на север, к Полюсу.

Последняя запись в дневнике Седова датирована 1 марта 1914 года: «1 марта. Сегодняшний день сидели у пролива и ждали, пока он замёрзнет. А он не замерзает – и только; видно, здесь большое течение. Люди ходили версты три-четыре к середине пролива и встретили там открытую широкую воду. Птиц и зверя много. Завтра думаю тащиться на восток, может быть там обойду воду. Болен я адски и никуда не гожусь. <...>

Увидели выше гор впервые милое, родное солнце. Ах, как оно красиво и хорошо! При виде его в нас весь мир перевернулся. Привет тебе, чудеснейшее чудо природы! Посвети нашим близким на родине, как мы ютимся в палатке, больные, удрученные, под 82° северной широты» (Пинегин, Н. В. Георгий Седов. 1971).

Двигаться дальше было невозможно. Путешественники решили подождать, пока лёд окрепнет. К тому же разразилась буря. Свои последние дни Георгий Яковлевич лежал в спальном мешке в палатке. По временам он жаловался на нестерпимый холод, приказал обложить палатку снегом доверху и держать примус зажжённым на обе горелки.

Георгий Седов умирал. Вот запись из дневника матроса Линника от 5 марта:

«В 12 часов дня по желанию начальника (Седова – Ред.) сварили бульон Скорикова, но только лишь бульон был готов, о еде никто и не подумал, так как начальнику подходит конец. Пустошный, стоя на коленях, держит примус над грудью начальника, а я поддерживаю на руках голову. К великому нашему горю, это продолжалось недолго. И в 2 часа 40 минут дня начальник последний раз сказал: «Боже мой, боже мой, Линник, поддержи». Голова, находившаяся у меня на руках, склонилась. Страх и жалость, в эту минуту овладевшие мною, никогда в жизни не изгладятся в моей памяти. Жалея в душе близкого человека, второго отца, начальника, минут 15 я и Пустошный молча глядели друг на друга. Затем я снял шапку, пе-

рекрестился и, вынув чистый платок, закрыл глаза своего начальника <...>» (Чесноков, И. Н. Иду в неизвестность. 1989).

Со слов Линника и Пустошного, они похоронили тело на острове Рудольфа – обернули в два парусиновых мешка, сделали крест из лыж и положили в могилу флаг, который Седов намеревался установить на Северном полюсе.

Обратный путь занял у Линника и Пустошного 14 дней. Путаясь среди проливов и островов, матросы в общем случайно вышли на бухту Тихую.

После смерти Седова участники экспедиции начали подготовку к возвращению в Архангельск. Пришла весна и прилетели тысячи птиц, угроза цинги миновала. Наступило короткое полярное лето. Температура всё время держалась ниже нуля, но ветер вынес из залива весь лёд. На шхуне разобрали всё, что могло гореть, накопили небольшой запас медвежьего сала. 30 июня были разведены пары и «Фока» покинул место зимовки. В густом тумане он медленно пробирался по Британскому каналу к мысу Флора. Там планировалось разобрать на дрова постройки Джексона и попытаться дойти до материка.

Когда шхуна подошла к мысу, один из матросов увидел на берегу человека, который отчаянно махал руками. Вскоре он спустил на воду каяк и поплыл навстречу. Это казалось неправдоподобным, но на борт «Фоки» поднялся бородатый мужчина в потрёпанной одежде, который представился Альбановым, штурманом экспедиции Брусилова на судне «Св. Анна» (подробнее об этой экспедиции – ниже). Он рассказал, что с группой матросов покинул затёртое во льдах судно и после тяжелого трёхмесячного перехода только с одним матросом добрался до мыса Флоры, надеясь перезимовать в лагере Джексона.

Разобрав постройки на берегу и забрав часть резервного продовольствия, седовцы развели пары и потихоньку двинулись на «Фоке» в сторону материка. На шхуне не осталось ни одной каюты, ни одной внутренней переборки – всё было отправлено в топку. Спали вповалку на палубе, по многу ча-



▲ *Последняя фотография Г.Я. Седова перед выходом в санный поход к Северному Полюсу*



▲ Марка, выпущенная к 75-летию со дня рождения Г. Я. Седова в 1952 году



сов в день откачивали ручной помпой воду из трюма. Десять дней судно простояло у встречной полосы сплошного льда. Последнюю часть пути шли под парусами.

29 августа у становища Рында подошли к берегу. Отсюда научная группа на пассажирском пароходе отбыла в Архангельск. Неделью спустя туда же прибыл на буксире и «Фока». Торжественной встречи не было. Никто не торопился помочь оборванной и полуголодной команде. Состоялся аукцион-распродажа имущества экспедиции, чтобы отдать долги купцам. Саму шхуну бросили в дальнем уголке порта и её истрёпанный корпус начали растаскивать на дрова.

Так закончилась Первая русская экспедиция на Северный полюс.

Достичь Северного полюса не удалось, Г.Я. Седов погиб, но собранные во время экспедиции разнообразные материалы, особенно картографические, имели большое научное значение. На морской карте Новой Земли была уточнена береговая линия архипелага, нанесены новые географические объекты.

Прошло сто лет с момента организации экспедиции Г.Я. Седова на Северный полюс, но она по-прежнему вызывает интерес и у специалистов, и у простых людей. Не утихают споры и вокруг противоречивой, но безусловно, незаурядной личности Г.Я. Седова.

Несомненно одно – экспедиция Г.Я. Седова вошла яркой страницей в оте-

◀ Экспозиционный комплекс, посвященный экспедиции Г. Я. Седова. Музей Мирового океана (г. Калининград)

чественную историю исследования Арктики. О ней написаны десятки книг и сотни статей, сложено не одно стихотворение и поэма, сняты многочисленные документальные фильмы, а также художественный кинофильм, о ней рассказывают разнообразные Интернет-ресурсы.

Седов стал одним из прототипов Ивана Львовича Татарина в романе «Два капитана» Вениамина Каверина.

▼ Парусный барк «Седов», названный в честь Г.Я. Седова



Экспедиция Г.Л. Брусилова (1912 – 1914?)

Уволившись в 1910 году «по семейным обстоятельствам» из состава Гидрографической экспедиции Северного Ледовитого океана, лейтенант флота Г.Л. Брусилов решил опередить ледокольные транспорты «Вайгач» и «Таймыр», первым из россиян совершив сквозной переход по Северному морскому пути. А заодно, чтобы компенсировать затраты, заняться промыслом моржа, большие стада которого он видел в Чукотском море. В случае удачи можно было попробовать повторить сквозной рейс в обратном направлении.

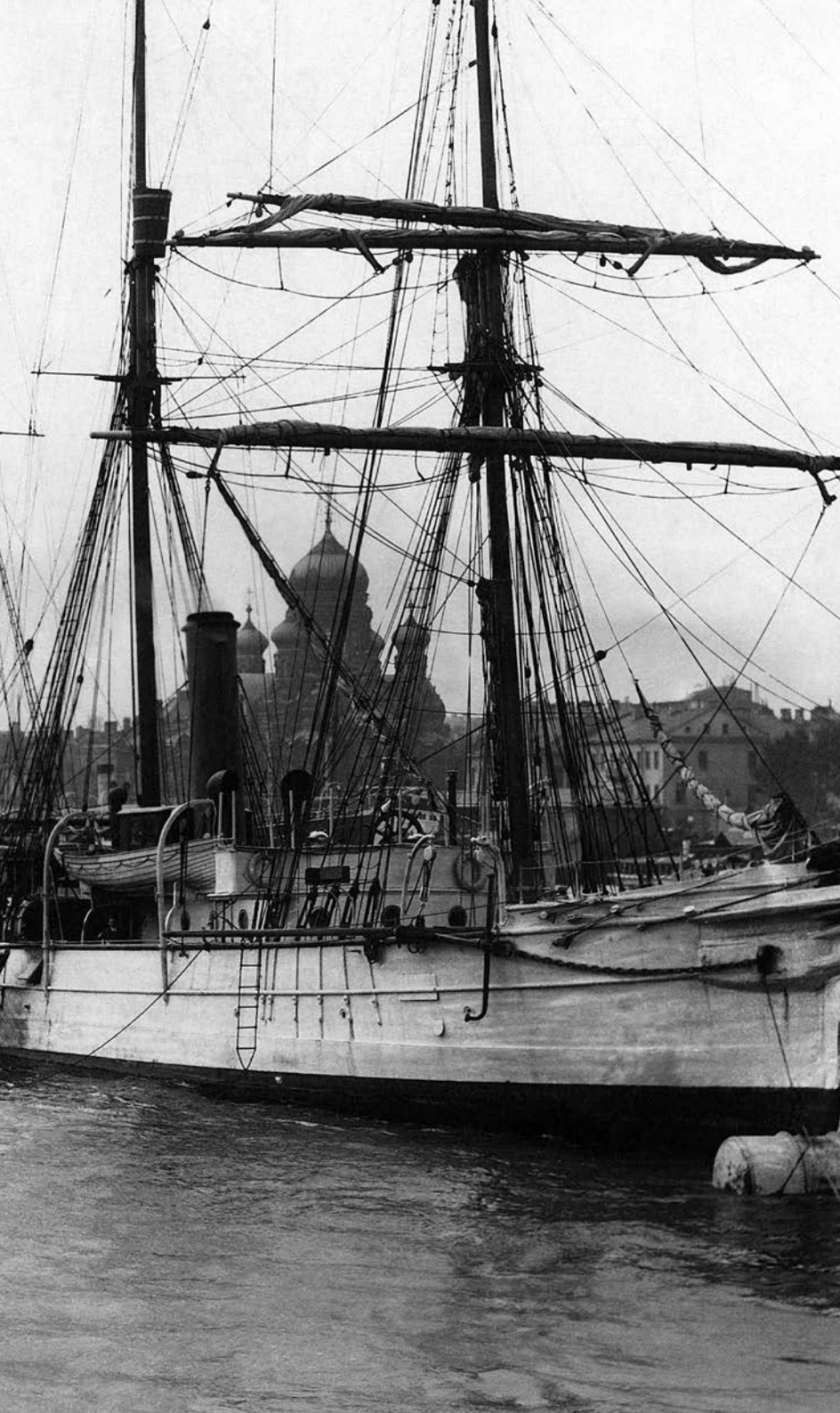
Испросив на службе 11-месячный отпуск, Брусилов отправился в Англию, где купил паровую шхуну «Пандора-II». Средства на эту покупку, как и на всю экспедицию, всего около 90 тыс. рублей, предоставили ему дядя Б.А. Брусилов и его жена А.Н. Брусилова.



▲ Лейтенант Г. Л. Брусилов (1877–1914)

Шхуна «Святая Анна» ►







▲ Экспозиционный комплекс, посвященный экспедиции
Г.Л. Брусилова. Музей Мирового океана (г. Калининград)

Отец Г.Л. Брусилова – Л.А. Брусилов – являлся вице-адмиралом, организатором и первым начальником Морского генерального штаба, он скончался в 1909 году. Дядя – Б.А. Брусилов – действительный статский советник, его жена – А.Н. Брусилова – происходила из семьи баронов Паризо де Ла Валетт, приехавших в Россию при Екатерине II. Она была состоятельной дамой и дала деньги племяннику мужа для зверобойного промысла в Ледовитом океане.

Шхуна, получившая название «Св. Анна», была построена в 1867 году специально для поисков английской экспедиции Д. Франклина. Она имела водоизмещение 1000 тонн и тройную ледовую обшивку толщиной 70 см.

В состав экспедиции, кроме начальника, входили штурман В. И. Альбанов, окончившая курсы сестер милосердия Е. А. Жданко (исполнявшая обязанности врача) и двадцать человек команды. Продовольствия взяли на полтора года.

«Св. Анна» покинула Петербург 10 августа 1912 года. Из дневниковых записей матроса А.Э. Конрада:

«В 3.55 пополудни наше судно под громовые крики «Ура!» снялось с якоря и медленно, плавно начало спускаться вниз по течению. Со встречных пароходиков пассажиры кричали «Ура!». В Финском заливе встретили яхты «Стрела» и «Нива», которые шли к Петербургу от Кронштадта. Вся команда на обеих яхтах была выстроена во фронт и с громовым «Ура!» пожелала нам счастливого пути». (Дневник А. Э. Конрада. 2011).

15 сентября «Св. Анна» подошла к проливу Югорский Шар. Здесь, в селении Хабарово, оставили последние письма. По пути во Владивосток планировалась зимовка, Брусилов хотел сделать её в устье Лены. Но время было упущено, в эти места уже пришла зима. Сразу же после входа в Карское море встретили ледяные поля. Взяли курс на полуостров Ямал, рассчитывая на прибрежную полынь, но надежды не оправдались.

В течение двух недель путешественники боролись со льдами. Лёд был толстый, но рыхлый настолько, что поддавался ломке длинными шестами и



▲ Штурман В. И. Альбанов (1881–1919)



▲ Матрос А. Э. Конрад (1890–1940)



▲ Фрагмент бумаги со следами рукописного текста. Обнаружен комплексной экспедицией «По следам двух капитанов» Клуба «Живая природа» на ЗФИ в 2010 году на месте стоянки участников группы В. И. Альбанова.

пешнями. Отколов лед около шхуны, команда подтягивала судно при помощи шлюпки и ледовых якорей. Сил уходило много, а результаты были ничтожными. При этом погнули румпель, пришлось останавливать машину. Горизонт кругом был закрыт льдом. К 3 октября ветер переменился и шхуна вышла на чистую воду. Но ненадолго. Снова началась борьба с шугой и льдами, пока 15 октября не поддрейфовали к западному побережью Ямала на широте $71^{\circ} 45'$, немного севернее мыса Харасавэй. Здесь «Св. Анна» стояла неподвижно несколько недель, и команда даже несколько раз сходила на берег – Брусилов пытался найти подходящее место для зимовки. Но 28 октября лед вместе с судном оторвало от берега и понесло на север.

С этого момента начался ледовый дрейф, вынесший «Св. Анну» зимой следующего (1913) года в Полярный бассейн.

Зимой среди участников экспедиции началась какая-то повальная болезнь. В середине января 1913 года болели Брусилов, Альбанов и семь человек команды. В вахтенном журнале имеется запись: «Странная и непонятная болезнь, захватившая нас, сильно тревожит. Е. А. Жданко все время ухаживает за больными и, несмотря на собственное недомогание, самоотверженно борется, чем можно, с болезнью. Всех хуже чувствует себя командир. Ввиду наступления холодных ночей и малочисленности здоровой команды с сегодняшнего дня введены двух-часовые вахты».



▲ *Находки комплексной экспедиции «По следам двух капитанов» Клуба «Живая природа». Обнаружены на ЗФИ в 2010 году на месте стоянки участников группы В. И. Альбанова.*

С наступлением весны началась охота, и больные стали быстро поправляться. В течение марта и апреля было убито двадцать пять медведей. «Сделано большое количество колбас из медвежьего мяса, на льду устроена копильня, где коптят колбасы и селедки». Такая запись есть в вахтенном журнале от 22 марта. Медленнее всех поправлялся Брусилов.

Летом «Св. Анна» находилась уже севернее 78-й параллели. Попытки освободить судно были безуспешными. Уже в середине августа участники экспедиции убедились в бессмысленности этой работы. 18 августа в вахтенном журнале появляется запись: «Сегодня потеряли надежду на освобождение и начали готовиться ко второй зимовке». Из парусины сшили новые брюки, шкуры убитых тюленей пошли на выделку обуви. 30 октября закрыли световой люк и засыпали его сверху снегом. С этого времени помещения освещались тюленьим и медвежьим жиром, налитым в банки из-под консервов. Отношения Брусилова и Альбанова совершенно испортились, возник неразрешимый психологический конфликт. Вот что пишет по этому поводу Альбанов: «С болезненной раздражительностью мы не могли бороться никакими силами: внезапно у обоих появлялась сильная одышка, голос прерывался, спазмы подступали к горлу, и мы должны были прекращать наше общение, ничего не выяснив. Я не припомню ни одного случая, чтобы после сентября 1913 года мы хоть раз поговорили с Георгием Львовичем как следует, хладнокровно <...>». Результатом такого

рода недоразумения стала следующая запись, сделанная Брусиловым в судовом журнале 22 сентября: «Отставлен от своих обязанностей штурман».

Из судового журнала «Св. Анны», записи сделаны Г.Л. Брусиловым:

«22 января (1914 г.) Отставленный мною от исполнения своих обязанностей штурман Альбанов просил дать ему возможность и материал построить каяк, чтобы весной уйти с судна; понимая его тяжёлое положение на судне, я разрешил».

Чтобы быть справедливыми, дадим слово и самому Альбанову: «По выздоровлении лейтенанта Брусилова от его очень тяжкой и продолжительной болезни на судне сложился такой уклад судовой жизни и взаимных отношений всего состава экспедиции, который, по моему мнению, не мог быть ни на одном судне, а в особенности являлся опасным на судне, находящемся в тяжёлом полярном плавании. Так как во взглядах на этот вопрос мы разошлись с начальником экспедиции лейтенантом Брусиловым, то я и просил его освободить меня от исполнения обязанностей штурмана, на что лейтенант Брусилов, после некоторого размышления, и согласился, за что я ему очень благодарен <...>

Сначала я один собирался уходить с судна, и только 22 января мне было объявлено Брусиловым, что со мною он отпускает и часть команды». (Альбанов, В. И. На юг, к Земле Франца-Иосифа!. 2007).

К своему санному путешествию Альбанов и часть экипажа стали готовиться с 23 января 1913 года. Для похода сделали семь новых каяков. По мере изготовления их спускали в камбуз для окраски и сушки, а затем складировали в палатку на льду.

Альбанов покинул «Св. Анну» 13 апреля 1914 года вместе с тринадцатью матросами, добровольно вызвавшимися идти с ним. Трое матросов, испугавшись трудностей пути, вернулись на судно. На судне осталось, таким образом, тринадцать человек.

С уходом половины экипажа, кроме экономии продуктов, стало возможным экономить и топливо, что было очень важно, поскольку на судне не осталось угля и дров. Топливом служило сало медведей и тюленей, к которому добавляли машинное масло.

Тем не менее, оставшиеся на «Св. Анне» пропали без вести вместе с судном. Кроме Брусилова и Жданко, на шхуне были гарпунёры Денисов и Шленский, боцман Потапов, матросы Анисимов, Мельбард и Парприц, машинист Фрейберг, повар Калмыков и вернувшиеся из отряда Альбанова матросы Пономарёв, Шабатура и Шахнин. Опустим подробности тяжелейшего санного перехода Альбанова и его группы. Штурман, в отличие от оставшихся на «Св. Анне», остался в живых и доставил на

родину уникальные документы – выписки из судового журнала и материалы научных наблюдений, которые были выполнены на шхуне во время ее почти двухгодичного полярного дрейфа. Эти материалы имели большую ценность. Судовые документы с координатами дрейфа судна и метеорологическими наблюдениями позволили ученым в корне изменить свои представления о движении льдов в Полярном бассейне, предсказать существование глубоководной впадины, названной желобом Анны, а также новых островов. Так в 1924 году талантливый ученый В.Ю. Визе на основе материалов со «Св. Анны» открыл, сидя за письменным столом, новый остров. Такие географические открытия «на кончике пера» в науке случаются очень редко! Остров был обнаружен шесть лет спустя. Его назвали в честь первооткрывателя.

Но кроме открытия островов было доказано и их отсутствие. В.И. Альбанов во время своего перехода к Земле Франца Иосифа не обнаружил предполагаемых островов Оскара и Петермана.

▼ Мыс Флора. Место, где собирались зимовать в 1914 году Альбанов и Конрад.



Одних только этих данных достаточно для того, чтобы экспедиция Г.Л. Брусилова навсегда вошла в историю изучения Арктики.

Увы, из группы Альбанова уцелел только сам штурман и матрос Конрад. История их почти чудесного спасения связана со «Св. Фокой», судном экспедиции Седова, которое возвращалось на материк летом 1914 года. Альбанов и Конрад были обнаружены случайно, при подходе «Св. Фоки» к мысу Флора. Вместе с севовцами Альбанов и Конрад вернулись на родину. Осталь-

▼ *Памятный крест, установленный на ЗФИ в память об экспедиции Г.Л. Брусилова 1912–1914 гг.*





▲ Памятная доска, установленная на мысе Флора (ЗФИ, о. Ю. Кучиева)

ные участники экспедиции Г.Л. Брусилова навсегда остались в Арктике, месте их последнего упокоения.

Нет нечего удивительного в том, что упомянутые события взволновали талантливого писателя В.А. Каверина и были использованы им в романе «Два капитана».

Георгий Львович Брусилов стал одним из прототипов Ивана Львовича Татаринова, штурман Валериан Альбанов прототипом штурмана Ивана Климова, а шхуна «Святая Анна» прототипом шхуны «Святая Мария».

Роман Каверина был дважды экранизирован в нашей стране (в 1955 и 1976 годах).

По мотивам романа в 2001 году был поставлен мюзикл «Норд-Ост».

Экспедиция В.А. Русанова 1912–1914 гг.

В течение ряда лет Владимир Александрович Русанов (1875–1913?), русский ученый, географ, геолог, этнограф, экономист и полярник занимался изучением Новой Земли. В 1907 году Русанов предпринял небольшую геологическую экспедицию на Новую Землю для исследования пролива Маточкин Шар.

В 1908 году Новую Землю посетила французская полярная экспедиция под началом капитана Шарля Бернара на судне «Жак Картье». В качестве геолога в ней участвовал Русанов.

В 1909 году на Новой Земле работала русская экспедиция Ю. В. Крамера. И вновь Русанов был в составе экспедиции. В 1910 году Русанов продолжает изучать Новую Землю, теперь уже в качестве начальника экспедиции. Задачей экспедиции был обход Новой Земли с севера. Экспедиция вышла из Архангельска на парусномotorном судне «Дмитрий Солунский». От северной оконечности Новой Земли Русанов прошел вдоль восточного берега до Маточкина Шара и через этот пролив вышел в Баренцево море. Таким образом, «Дмитрий Солунский» обогнул весь Северный остров Новой Земли.



▲ Владимир Александрович Русанов (1875–1913?)

Участники экспедиции 1909 года
на Новую Землю. Второй слева – В. А. Русанов





В 1911 году Русанов вновь возглавил экспедицию на Северную Землю. На небольшой парусно-моторной шхуне «Полярная» экспедиция совершила плавание вокруг всего Южного острова Новой Земли. Судно прошло в общей сложности 1800 километров. По пути велись метеорологические и гидрографические исследования, измерялись глубины, были засняты многие бухты и заливы.

К 1912 году Русанов являлся опытейшим профессионалом в области арктических исследований. Кроме того, Русанов всегда брал на себя «повышенные обязательства», выдвигая в противовес официальной программе свою собственную, гораздо более широкую. И если обстоятельства позволяли, неукоснительно ей следовал.

Русанов составил проект экспедиции на Шпицберген, включающий три раздела: во-первых, исследование природных богатств, во-вторых, ознакомление с действующими иностранными предприятиями, в-третьих, научные исследования в области географии, ботаники, зоологии, метеорологии и гидрологии. Акцент был сделан на южную и юго-восточную части архипелага, более благоприятные для колонизации. На южной оконечности, кроме того, размещались русские постройки Градусной экспедиции Ф.Н. Чернышёва (1899–1901 гг.), в то время как все иностранные угольные шахты находились в северной части западного побережья. Выход экспедиции Русанов наметил на середину мая из Петербурга. Общая численность команды экспедиции определялась в 12 человек.

В апреле 1912 года Русанов выехал в норвежский порт Берген, а затем в Тронхейм. Здесь была найдена подходящая шхуна «Геркулес». При грузоподъёмности 63,5 тонны она имела двигатель в 24 л.с., обеспечивающий скорость до 7 вёрст в час (под парусами – втрое больше). Министерство внутренних дел России оперативно перевело необходимую сумму и сделка состоялась. Следует отметить, что норвежцы, ревниво относящиеся к экспедициям на Шпицберген, решили, что Русанов покупает судно для исследования Новой Земли, чем он занимался последние пять лет. Поэтому никоим образом Русанову не препятствовали.

Вот что пишет А.С. Кучин, капитан «Геркулеса», при самом начале похода: «Сегодня день отплытия. Сколько усилий я приложил для этой экспедиции! Много раз было так трудно, что я думал, мне не хватит сил. Всё шло прекрасно до Александровска. <...> У нас была возможность испытать нашего «Геркулеса» и какой же это замечательный маленький корабль!

В Александровске на борт поднялся Русанов со всей кликой в количестве: 13 мужчин, 1 женщина и 1 собака. И с массой провианта и прочими нужными и ненужными вещами. Русанов взял такую массу провианта, что мне пришлось часть продать.

Он подсчитал, сколько муки должно быть у нас, не учитывая того, что у нас было много сухарей, белой муки и прочего. И на всё это у нас едва хватило места.

Дама, которая с ним, замечательный человек. Она выносливее многих мужчин. Она должна исполнять обязанности врача, но я не думаю, что она врач. Это невеста Русанова, французженка. Ещё у нас есть один зоолог и один горный инженер. Оба славные весёлые люди». (135 лет со дня рождения В. А. Русанова [Текст] : сборник материалов межрегиональной научно-практической конференции. 2010).



▲ Парусно-моторная шхуна «Геркулес»

9 июля 1912 года «Геркулес» вышел из Александровска, имея на борту четырнадцать участников экспедиции. По плану «Геркулес» должен был вернуться в октябре этого же года. Однако полуторагодовой запас продовольствия и обилие полярного снаряжения на судне свидетельствовали о том, что у Русанова были иные намерения. Об этом же довольно прозрачно говорил и сам Русанов в заключительной части плана экспедиции:

«В заключение нахожу необходимым открыто заявить, что, имея в руках судно выше намеченного типа, я бы смотрел на обследование Шпицбергена как на небольшую первую пробу. С таким судном можно будет широко осветить, быстро двинуть вперед вопрос о Великом Северном морском пути в Сибирь и прийти Сибирским морем из Атлантического в Тихий океан». Планы Русанова были очень амбициозными.

В середине июля «Геркулес» прибыл на Шпицберген. Широкая полоса старого зимнего льда у южной оконечности Шпицбергена помешала Русанову зайти в Хорнсунн для обследования состояния базы Градусной экспедиции 1899–1901 гг. По пути в устье реки Берцелиус был высажен отряд Самойловича для самостоятельной работы. Местом дислокации своего отряда Русанов выбрал Стурфьорд, расположенный восточнее. «Геркулес» играл роль подвижной плавучей базы, обеспечивающей работу отдельных отрядов.

Взяв двух матросов, лёгкие палатки, оружие и запас продовольствия на несколько дней, начальник экспедиции вышел в маршрут. Поскольку горные хребты были в это время года труднопроходимы, он решил, по аналогии с Новой Землёй, передвигаться по долинным ледникам, сливающимся у перевалов. Приходилось подолгу идти по рыхлому льду, отдыхать и спать на снегу. Этот переход, совершенный в условиях горной местности, покрытой ледни-

ком, едва не закончился гибелью Русанова: на обратном пути он провалился в ледниковую трещину и только каким-то чудом задержался на небольшом выступе на краю глубокой пропасти.

Русанов спешил, стараясь сэкономить время на собственную программу, направленную на «обследование лежащей к востоку от Шпицбергена обширной и в значительной мере неизвестной области Ледовитого океана». Из этой дневниковой записи видно, что мысли учёного уходили далеко за пределы архипелага; отыскивая угольные пласты, он мечтал о походе по Северному морскому пути. Но официальную программу экспедиции Русанов и команда выполняли успешно и в надлежащем объеме.

Экспедицию на Шпицберген Русанов по праву мог считать удавшейся по достигнутым результатам. В связи с выигрышем во времени у него укрепляется надежда успеть совершить в эту навигацию плавание в Карское море, а если повезёт, то и дальше на восток. Запасы продовольствия и дизельного топлива позволяли сделать это.

Закончив в форсированном темпе работы на Шпицбергене, где судно покинули два участника экспедиции, Русанов вышел к Новой Земле и 31 августа отправил своё последнее послание в адрес Архангельского губернатора Г.А. Садовского:

«Юг Шпицбергена, остров Надежды окружены льдами. Занимались гидрографией. Штормом отнесены южнее Маточкина Шара. Иду к северо-западной оконечности Новой Земли, отсюда на восток. Если погибнет судно, направляюсь к ближайшим по пути островам: Уединения, Новосибирским, Врангеля. Запасов на год. Все здоровы. Русанов». (Визе, В. Ю. Моря российской Арктики. 2008).

Вероятно, в телеграмме была пропущена частица «не». Следует читать «Если не погибнет», что по существу и вытекает из дальнейшего текста.

Телеграмма, раскрывавшая план Русанова, была последним известием, полученным с «Геркулеса». С тех пор никаких прямых свидетельств от участников экспедиции мы не имеем.

Из косвенного свидетельства ненца Тыко Вылки следует, что «Геркулес» пошёл в Карское море не проливом Маточкин Шар, откуда надвигались льды, а вокруг северной оконечности Новой Земли. Вспомним, что это была старая мечта Русанова: установить трассу движения судов именно здесь, используя ветвь тёплого течения Гольфстрим, якобы идущего из Баренцева в Карское море.

Свидетельство достижения экспедицией Русанова побережья Таймырского полуострова было получено только летом 1934 года. Морская партия А.В. Лютостанского из Сибирского гидрографического управления работа-

ла в шхерах Минина на боте «Сталинец». Побережье здесь было нанесено на карты довольно схематично. Обнаружив небольшой неизвестный остров, группа топографа А.И. Гусева высадилась на берег и занялась съёмкой. В центральной части острова был найден двухметровый столб, обложенный снизу камнями. На затёсе читалась надпись: «Геркулес 1913». Вблизи находились сломанные карты и крышка от патронного ящика.

В 80 км южнее, на другом острове, топограф М.И. Цыганюк обнаружил смёрзшийся ком из одежды, внутри которого находился сломанный фотоаппарат «Кодак», горный компас, остатки ружья, дробовые патроны, мореходная книжка А.С. Чукчина и справка о прохождении судовой службы В.Г. Поповым. Эти сведения были опубликованы в 1935 году Н. Литке в «Известиях Государственного географического общества». Находки передали во Всесоюзный арктический институт, но бумаги оказались в очень плохом состоянии, тексты в них были неполными и неясными.

Виднейший историк российский Арктики В.Ю. Визе сделал следующий вывод: «Сделанные “Сталинцем” и “Торосом” находки доказывают, что “Геркулесу”, несмотря на исключительно тяжёлое состояние льдов в Карском море в 1912 году, всё же удалось проникнуть далеко на северо-восток этого моря. Около берега Харитона Лаптева судно, по-видимому, было вынуждено зазимовать, а может быть, его раздавили льды. Выждав окончания полярной ночи, Русанов и его спутники, очевидно, направились пешком на Енисей, причём, весьма вероятно, двигались отдельными группами. Обнаруженный на острове Попова-Чухчина лагерь, был, по-видимому, одной из последних стоянок уже сильно ослабевших путников». (Визе, В. Ю. Моря российской Арктики. 2008).

В 1935 году на острове Попова-Чухчина были сделаны новые находки – маникюрные ножницы, гребенка, перочинный нож, железные ложки, патроны, медные монеты, буссоль, обрывок рукописи «В.А. Русанов. К вопросу о северном пути через Сибирское море». Многие предметы были найдены в двух экземплярах, например, две кружки, две ложки. В совокупности с документами двух матросов это наводило на мысль, что здесь погибли два члена команды «Геркулеса», возможно, отправленные Русановым на материк с донесением о зимовке или с просьбой о помощи. Однако когда исследовали патроны, выяснилось: они были 10 различных типов, что предполагало наличие как минимум шести видов оружия. Стало ясно – на острове побывали не только двое матросов, но и, возможно, вся команда «Геркулеса».

В 1970-х годах экспедиции «Комсомольской правды» под руководством Дмитрия Шпаро и Александра Шумилова на протяжении 8 лет иссле-

довали побережье Северного Ледовитого океана от Диксона до залива Миддендорфа. На острове Геркулес удалось найти багор и обломки нарт. На острове Попова–Чухчина – патроны, пуговицы, полоску кожи с надписью «Страховое общество «Россия» (в нем был застрахован «Геркулес») и небольшую эмблему-якорек, возможно, с погона Кучина.

Анализируя находки и имеющиеся сведения об экспедиции Русанова, Шпаро и Шумилов предположили, что «Геркулес» в 1912 году прошел в Карское море и в конце сентября встал на зимовку. Весной 1913 года во время короткого санного похода русановцы посетили остров Геркулес, где установили столб с надписью. Впереди было лето и предполагаемое освобождение судна из ледяной ловушки, поэтому никакого донесения в пирамиде у основания столба они не оставили. Однако летом судну освободиться не удалось, а на вторую зимовку уже не хватало продовольствия и топлива. Вероятно, в августе русановцы оставили судно и направились к мысу Стерлегова. Именно здесь в 1921 году были обнаружены нарты, явно изготовленные на каком-то судне, о чем свидетельствовали крепления из медных корабельных трубок. Часть команды, по-видимому, двигалась по воде, а часть – по суше. Об этом говорит костер на стоянке у полуострова Михайлова. Его разожгли на высоком месте, для чего приходилось таскать плавник с косы, хотя там гораздо проще было остановиться на привал. Вероятно, костер играл роль маяка – сигнала для тех, кто двигался по воде.

На острове Попова–Чухчина произошло что-то очень серьезное – трудно представить, чтобы полярники могли выбросить собственные документы без веских на то оснований. Что же случилось с командой «Геркулеса»? В 1988 году в журнале «Вокруг света» В. Троицкий сообщил о двух любопытных письмах, возможно, связанных с трагедией русановцев. В одном из них говорилось о двух загадочных могилах в районе реки Авам на Пясине, которые видела медсестра Корчагина в 1952 году. Ей удалось выяснить, что еще при царе кочевники-оленьеводы нашли на побережье лодку, рядом с которой находились мертвые люди. Оленьеводы похоронили трупы под камнями, а потом нашли еще двух или трех человек из этой группы, которым удалось дойти до Тагенарского волока, где они и замерзли. Погибших похоронили вместе с документами и рукописями.

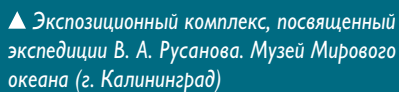
В другом письме Л.Н. Абрамовой сообщалось, что в 1975 году старая долганка показала ей в пос. Новорыбное на берегу Хатанги две просевшие могилы, где, по ее словам, были похоронены русские – беременная женщина и ее муж, которых родители долганки очень давно привезли еще живыми откуда-то из тундры. Они умерли, а в могилы вместе с ними положили рукописные книги, которыми погибшие очень дорожили. В.Троицкий сообщал,

[illegible]

Рязань

hacienda 26 en 1922

Инженер Г. Н. Саввинский
23/12 1912г.



◀ Записка В. А. Русанова, адресованная
Архангельскому губернатору Г.А. Садовскому

▼ Плавник на низком перешейке, где в 1934 году были обнаружены вещи участников экспедиции Русанова



что для проверки этих писем готовится экспедиция. Увы, эта экспедиция не состоялась. Все было бы гораздо проще, если бы при обнаружении в 1934 году следов экспедиции Русанова сразу были бы проведены широкомасштабные поиски. Возможно, тогда было бы достаточно опросить местных охотников и оленеводов, чтобы узнать о судьбе пропавших полярников.

Именем Русанова названы бухта и полуостров на Новой Земле, ледник на Северной Земле, гора в Антарктиде и др.. В 1982 в Орле открыт дом-музей В.А.Русанова.

Список использованной литературы

- Альбанов, В. И. На юг, к Земле Франца-Иосифа! – М.: Европейские издания, 2007.
Боярский, П. В. Статьи, интервью. 2008.
Визе, В. Ю. Моря российской Арктики. – // В 2 т. Т. 1–2., – М.: Европейские издания., 2008.
Дневник А. Э. Конрада // Полярный музей. СПб., 2011.
Пинегин, Н. В. Георгий Седов : повесть / Н. Пинегин. – Новосибирск, 1971.
135 лет со дня рождения В. А. Русанова [Текст] : сборник материалов межрегиональной научно-практической конференции / Департамент образования, культуры и спорта Орловской области, Управление культуры и архивного дела, ОГУК «Орловский краеведческий музей». – Орел : Вешние воды, 2010.
Сто великих загадок XX века / [авт.-сост. Н. Н. Непомнящий]. – Москва : Вече, 2004.
Чесноков, И. Н. Иду в неизвестность : повесть : для сред. и ст. шк. возраста / И. Чесноков. – М.: Дет. лит., 1989.

Русские экспедиции в Арктику 1912–1914 гг. (серия «Библиотека полярных исследований»). – М.: Paulsen, 2013. – 32 с.: ил. – ISBN 978-5-98797-074-4

Credit photo: François Bernard, Пётр Боярский, Алексей Нагаев, Paulsen, Музей Мирового океана

Дизайн, верстка Анна Гончарова – Thanks S.P.R.I © S.P.R.I

Составление Дмитрий Глазков

Научный редактор Светлана Долгова

© Paulsen, 2013
www.paulsen.ru

Издательство Paulsen
107031, Москва, Звонарский пер., 7
(495) 624-86-05

Отпечатано ООО «Миттель-Пресс»

