



ЖИТКОВ



# ТУНДРА И ЕЕ БОГАТСТВА



С. М.

ГОСУДАРСТВЕННОЕ  
ИЗДАТЕЛЬСТВО  
1927





Р-11001  
11/1679

# ГОСУДАРСТВЕННОЕ ИЗДАТЕЛЬСТВО РСФСР,

ИЗДАЮЩЕЕ ЭТИ КНИЖКИ,

ПРОСИТ ТОВАРИЩЕЙ КРЕСТЬЯН  
И ОБЩЕСТВЕННЫХ РАБОТНИКОВ  
ДЕРЕВНИ НАПИСАТЬ ИЗДАТЕЛЬСТВУ:

Какая книжка понравилась читателям и слушателям и почему?

Какая книжка не понравилась и почему?

Какие книги и о чем еще хотелось бы прочитать.

Нравятся ли обложки на этих книжках и какие?

Не велика ли книжка?

ТАКЖЕ СООБЩИТЬ ВСЕ ДРУГИЕ ОТЗЫВЫ И ПОЖЕЛАНИЯ  
ОТНОСИТЕЛЬНО ЭТИХ КНИЖЕК

ВСЕ ЭТО НУЖНО ЗНАТЬ,  
ЧТОБЫ ПЕЧАТАТЬ КНИГИ ДЕЙСТВИТЕЛЬНО  
НУЖНЫЕ, ПОЛЕЗНЫЕ, ИНТЕРЕСНЫЕ.

Письма можно посылать без марки по следующему адресу:  
Москва, Рождественка, 4.

ОТДЕЛ КРЕСТЬЯНСКОЙ ЛИТЕРАТУРЫ  
ГОСУДАРСТВЕННОГО ИЗДАТЕЛЬСТВА



41 Б. М. ЖИТКОВ

1679a

№ 10990

# ТУНДРА И ЕЕ БОГАТСТВА

(С 17 РИСУНКАМИ)



---

ГОСУДАРСТВЕННОЕ ИЗДАТЕЛЬСТВО

МОСКВА



1926



ЛЕНИНГРАД





Вп-84-2379

2

Главлит № 67457.

Гиз № 16655.

Тираж 15.000 экз.

---

Типогр. Госиздата „Красный Пролетарий“. Москва, Пименовская ул., д. 16.



## ГДЕ НАХОДИТСЯ ТУНДРА

Наше государство на севере простирается до Ледовитого моря. Принадлежащий Союзу берег этого моря тянется на тысячи верст—от Мурмана до восточного конца Сибири. Там узкий Берингов пролив отделяет Сибирь от Америки и соединяет Ледовитое море с Тихим океаном. Дальше на восток с Ледовитым морем граничат северные берега Америки.

Почти сплошь всю Сибирь и северные губернии европейской части СССР покрывают леса. Но они не доходят до берегов Ледовитого моря—где километров <sup>1)</sup> на 200, а где и на 500. Эта лишенная леса полоса суши и называется **тундрой**.

Такая же тундра простирается широкой полосой по самой северной части Америки. Южнее ее идут хвойные леса, похожие на наши сибирские. Но мы будем рассказывать только о нашей тундре, которая находится в Европе и в Азии.

---

<sup>1)</sup> Километр немного меньше версты.





Протяжение с севера на юг, от моря вглубь **материка** (суши), той безлесной полосы, которую называют тундрой, в разных местностях разное. В одних местах полоса тундры идет шире, а в других уже. Можно, однако, сказать, что простора в ней везде достаточно.

## ЧТО ТАКОЕ ТУНДРА

Тундру иначе можно назвать северной степью. В ней нет леса потому, что он не может расти на крайнем севере. Лето в тундре очень короткое. Почва там глубоко промерзла и летом оттаивает только сверху, на аршин или немного больше. Большое дерево не может там укорениться. По краю крупных строевых лесов идет лесная полоса, которая называется **редколесьем** или **криволесьем**. Ели, пихты и лиственницы тут мелкие и корявые, деревья стоят очень редко, много сухих, погибших деревьев. Видно, что тут конец леса. Большая часть деревьев погибает от неподходящего климата и почвы. Такой вид имеют и в наших местах березы и сосны, которые растут в борах и еловых лесах на больших моховых болотах. На них трудно укореняется и болеет дерево, потому что почва сырая. Так от сырости почвы и от холодного климата погибают деревья и на северной границе лесов,—в редколесье. Местами, где почва удобнее и суше, леса заходят дальше на север; в других местах край их лежит



южнее. Потому и тундра где уже, где шире,—считая от берегов моря до края лесов.

Так как тундра протянулась далеко, то и местность в ней не везде одинакова. Есть места высокие, где проходят холмы, а то и скалистые

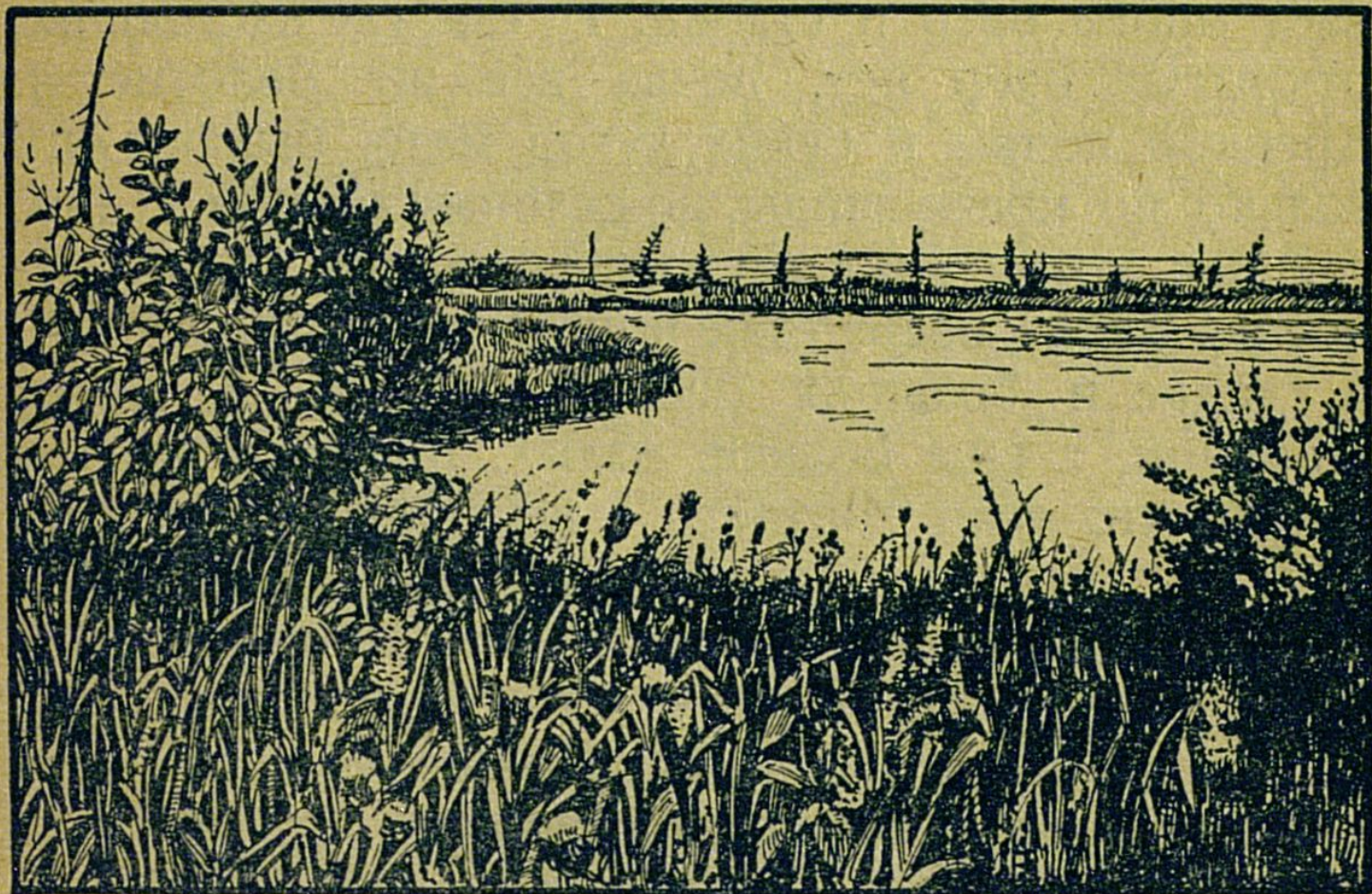


Рис. 1. Озеро в южной полосе тундры, на границе криволеся. За озером видны корявые хвойные деревья.

горы; а больше мест низменных. В некоторых местностях почва каменистая, в других—песчаная или глинистая. В Ледовитое море течет много больших и малых рек. По сию сторону Уральских гор пала в море река **Печора**; а в Сибири—**Обь**, **Енисей**, **Хатанга**, **Лена**, **Колыма** и много других.



Самые большие из этих рек—Обь, Енисей и Лена. Текут они издалека, с юга Сибири, через леса, а низовья их проходят через тундры. И эти реки, и все прочие, проходящие по тундре, имеют обширные поймы <sup>1)</sup>, которые там называются **лайдами**. На лайдах, как обыкновенно в поймах, бывает много озер и стариц. И там, где настоящих, открытых озер нет, почва все же болотистая. Крепкой почвы и сухих лугов мало, бывают они только по краям лайды, по склонам холмов. И там, где рек нет и идет настоящая тундра, а не наносная лайда, озера тоже попадаются часто. Много в тундре и больших озер, в 10 и в 20 верст шириной, а еще больше малых. Местами их так много, что если смотреть с высокого места кругом, то увидишь больше воды, чем земли.

Понятно, почему в тундре так много озер и болотистых мест. Подпочва в ней чаще всего глинистая, не пропускающая воды. Весной тают снега, а в короткое и холодное северное лето вода не успевает высыхать. Разливы рек очень большие, много воды приходит с верховьев рек. Большие реки в низовьях своих разливаются так, что берегов не видно.

Есть местами в тундре и горы, и цепи холмов, и широкие речные долины; но в большей части своей кажется она бесконечной однообраз-

---

<sup>1)</sup> Поймами называют те места, которые заливаются водой во время разлива рек.



ной равниной. Если где-нибудь в южных местностях нашего государства поехать прямо на восход солнца и проехать несколько тысяч верст, то придется миновать очень различные местности. В южных губерниях Европейской России идут черноземные степи, а за Волгой и к реке Уралу будут попадаться солончаки и бесплодные пески. В Западной и Средней Сибири хвойные леса похожи на наши европейские, а к Владивостоку, вдоль реки Уссури, леса иные, со многими южными деревьями и кустарниками.

Тундра же и у Печоры, по сю сторону Уральских гор, и у реки Анадыри, на самом востоке Сибири, **одинакова**. И американские тундры по общему виду своему мало отличаются от сибирских и европейских.

## КАКОЙ КЛИМАТ В ТУНДРЕ

В жарких странах, где находятся центральные части Африки, юг Азии и северная половина Южной Америки, в течение круглого года длина дня равна длине ночи. Солнце восходит около 6 часов утра и заходит около 6 вечера. Там жарко и летом и зимой,—снегу и холодов не бывает. К северу и к югу от жарких стран длина дней и ночей переменяется и заметней становятся холода зимы. В наших средних губерниях летом дни длинные, а ночи короткие; зимой—наоборот. И зима у нас продолжительная и суровая. На далеком



севере, в тундре, зима продолжается 9 месяцев: только в начале июня сходит снег и открываются воды, а в сентябре опять становится зима. В июне (когда и у нас самые долгие дни) солнце некоторое время совсем не заходит,—видно его на севере и в полночь. А зимой, в декабре, не восходит: по месяцу и больше стоит сплошная ночь. Чем дальше к северу протянулась тундра (далеко на север уходят берега Сибири за Енисеем), тем длиннее зимняя сплошная ночь, и тем длиннее летом сплошной день. В марте и в сентябре там, как и у нас, бывает равноденствие,—день равен ночи.

Близость моря влияет сильно на климат: вблизи моря лето бывает прохладнее, а зима теплее. Поэтому и в тундре, даже в Сибири, зимой не бывает таких сильных морозов, как внутри Северной Сибири. Бывают там морозы градусов до 30 или 35, а у Верхоянска или севернее Якутска случаются зимой морозы и в 50 градусов. У Мурманского берега, близко от Атлантического океана, из которого более теплая вода течет в Ледовитое море, зима совсем теплая. Редко бывают морозы больше 10—15 градусов, и море у берегов не замерзает. Восточнее Белого моря и вдоль берегов Сибири зимой бывает сплошной лед.

Подносит к берегам лед иногда и летом,—из простора Ледовитого моря. Там всегда бывают пловучие льды,—целые ледяные поля, а иной раз и мелкие льдины. Летом сильной жары в тундре



не бывает. Но зато в начале лета солнце светит круглые сутки. Поэтому весной быстро тают снега и лед на реках и озерах, и тундра быстро покрывается растительностью.

Сильных дождей летом не бывает, но часто по несколько дней стоит ненастье с мелким дождем или изморосью. Снега зимой выпадает тоже не слишком много. Ветры сдувают снег с холмов и с ровных мест и сносят его в овраги. Поэтому весной с ровных мест и с пригорков снег сгоняет быстро, а в оврагах лежит он долго. От частых ветров снег крепнет, так что можно бывает ходить без лыж, точно по насту. Когда тащит ветром снег, то надувает грядки, которые зовут **застругами**.

На реках и озерах льда намерзает до сажени толщиной. Мелкие озера промерзают до дна, так что и рыба в них не водится.

В открытой тундре часто бывают ветры, а зимой сильные бураны. Иногда налетает буря почти вдруг. Кажется, и тихо кругом, и день ясный,— вдруг рванет ветер раз, другой, и поднимет тучи снега, так что ничего кругом не видно. Сверху, сквозь несущийся снег, просвечивает солнце, а кругом и в десяти шагах ничего не разглядишь. Еще гуще и непрогляднее метель, если и сверху из облаков идет снег. Крутит буран иной раз и день, и два, и три. Трудно в такое время ездить по тундре. Приходится тамошним людям сидеть в избах или чумах, не выходя дня по три. А если



застанет буран в степи, приходится путникам останавливаться: лягут собаки или олени, на которых там ездят, лягут и люди на нарты (легкие низкие санки вроде дровней), и занесет всех снегом. Когда утихнет непогода, насилу вылезут люди и откопают нарты. Потому и нельзя в тундре зимой выезжать в путь без хорошего платья и без запаса провизии. Думаешь приехать куда надо через три часа, а приедешь через трое суток.

Бывают, конечно, зимой и ясные дни, когда светит солнце и блестят кругом снега. Бывают в тундре морозы и метели еще в мае, когда ночи уже светлые и короткие. Летом выпадают изредка дни светлые и тихие. Тогда хорошо в тундре. Далеко кругом видно, и со всех сторон слышен гомон птиц.

## ЧТО РАСТЕТ В ТУНДРЕ

Девять месяцев снега и льды покрывают тундру. На три только месяца зеленеет она, одеваясь растительностью. Местами, в особенности на самом севере тундры, растительный покров беден. Попадаются там местности песчаные или каменистые, где не только травы, но и мхов мало. В других местах, в особенности в более южной полосе тундры, ближе к лесам, больше растений. Севернее хвойного криволесья попадают кустарники. По речным поймам или лайдам много растет низкого, но густого ивняка, через который



едва продерешься. Чем дальше к северу, тем ниже ивовый кустарник. Начинает он, наконец, стелиться по земле, так что стебель закрыт иной раз мхом, только листочки наружу. Сразу и не заметишь, что тут ползучие ветки куста, а не трава. На тундре, покрытой зеленым и серым мхом, растет полярная березка. Это—кустарник или деревцо, очень похожее на нашу березу, но тоже едва поднимающееся от земли. Деревцу такому много лет, а остается оно маленьким, низким кустиком. Так растет оно потому, что лето коротко и холодно. Солнце нагревает немного землю, кустарник и жметя к земле, где потеплее.

Большие площади тундры покрыты мхами. Среди этих мхов растет много ягодников. Особенно много бывает морошки. Эта ягода формой похожа на малину, но растет не на кусте, а на травяном стебле, как земляника. Этой ягоды много и в лесах северных губерний. Цветы у нее белые, как у земляники, а ягода желто-розовая. В начале лета, когда морошка цветет, с холмов тундры видны целые поляны белого цвета. В таких местах почвы сплошь покрыты ягодником. Те же места отливают розовым цветом, когда поспеют ягоды. Можно лечь на месте и наестся сразу досыта,—искать не придется ягод, разве только раза два переползешь немножко с места на место.

Во многих местах в тундре, среди мхов и других растений, растет мелкий белый лишайник, который зовется ягелем. Его зимой едят олени.



Богатые ягелем пастбища имеют там большое значение. На них пасут зимой оленей, как это дальше будет описано.

На тундре больше всего все-таки мхов. Мох нарастает там пластами, так что образуются кочки. Ноге ступать в таких местах мягко, но ходить трудно. Нога тонет во мхе и путается в стелющихся кустарниках, особенно в березке. По склонам холмов попадаются часто поляны, покрытые хорошими сладкими травами, вполне годными на корм и рогатому скоту. Но больше всего трав и ивовых кустарников растет на речных лайдах.

Лайды эти болотисты. Поэтому всего больше на них осоки. Осока бывает тут высокая,—по колено и даже по пояс человеку. Вырастает она быстро, потому что весной, после схода снега, ночи уже нет. Солнце светит и греет почти круглые, а то и вовсе круглые сутки. По краям лайд, а то и по середке, в местах, где почва посуше, бывают хорошие луговины со сладкой травой. Но кислых, малопригодных на корм скоту трав там все же много больше.

Чем дальше к северу, тем беднее становится тундра. Кустов уже не видно, меньше ягодников и луговин. Видна плохо одетая поверхность почвы—глинистая, каменистая или песчаная. Растет на земле черный лишайник, похожий на тот, который попадает часто в лесах на севере, на елях,—он, точно борода, висит на ветках. За неиме-



нием лучшего топлива, кочевники <sup>1)</sup> тундры жгут этот лишайник на кострах и варят на нем пищу.

Из того, что мы рассказали о растительности тундры, видно, что хотя лесов в ней нет, зато травяной и кустарниковой поросли довольно. Есть

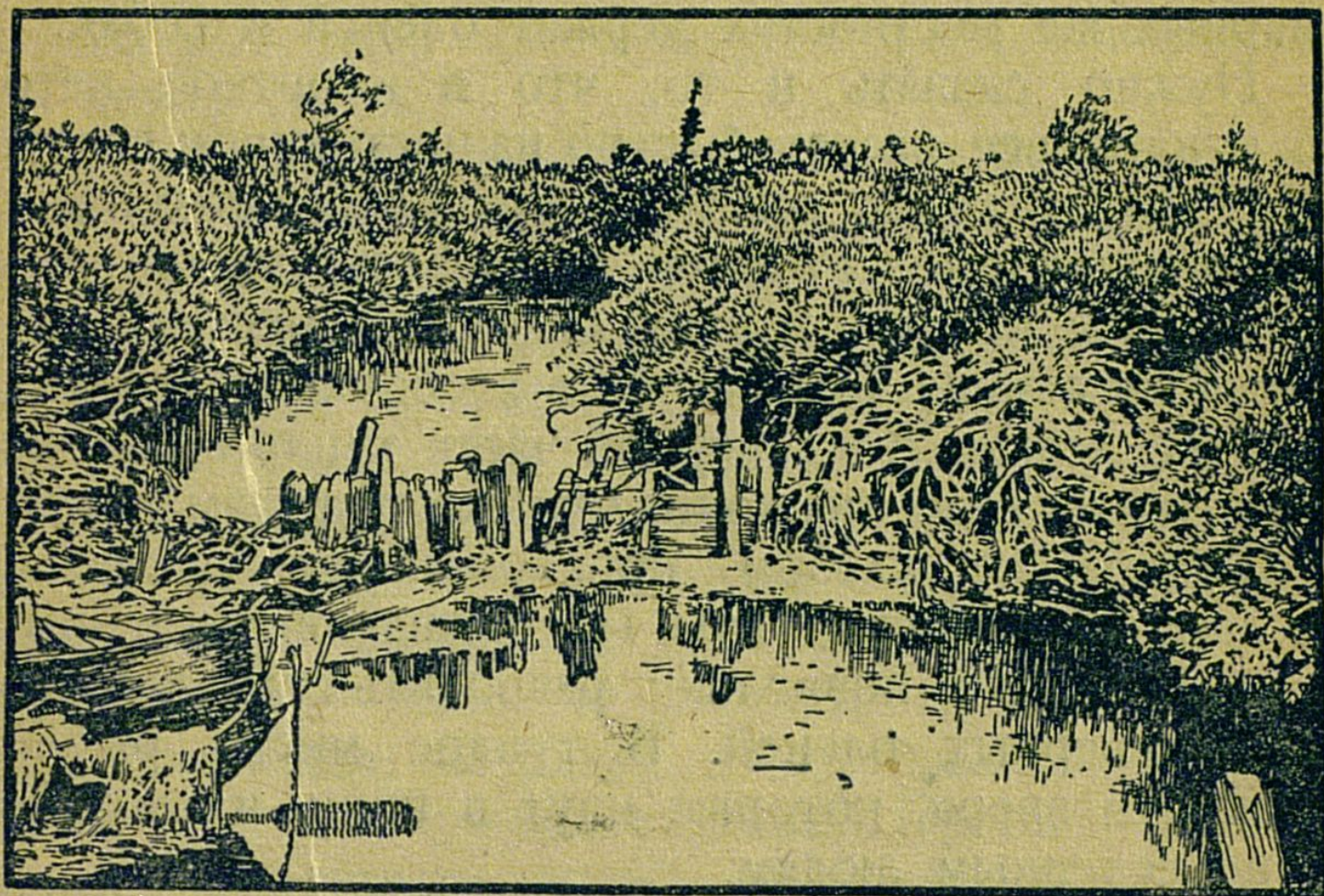


Рис. 2. Речка в тундре, окруженная густым хвойным кустарником. Видна загородка (забор) для ловли рыбы.

там местами и пастбища, пригодные не только для оленей, но и для другого скота. Поэтому

---

<sup>1)</sup> Кочевниками их зовут потому, что они постоянно кочуют (переезжают) с места на место. Оседлыми называют тех жителей, которые живут на одном месте.



русские оседлые жители, которые селятся в тундре, могут держать скот. Держат они местами лошадей, но больше коров для молока. Летом скот ходит на пастбище, а на зиму заготавливают сено. Правда, выгодно держать скот только в более южной полосе тундры, где кормов больше. В северных же местностях держат оленей и собак.

Нужно сказать и то, что в короткое лето в тундре все растет быстро на постоянном свете. Поэтому даже на северном краю лесов возможно огородничество. Родится картофель, можно вырастить и капусту и репу. Сеют там местами понемногу ячменя. Однако жить хлебопашеством там все же нельзя. А в северной части тундры уже не родится ни хлеб, ни овощи. Однако люди там живут.

Тундра не хлебом прокармливает человека, а дает другие продукты. Пастбища летние и зимние, ягельные, позволяют разводить стада домашних северных оленей. В тундре много рыбы, птицы и зверя, которые идут в пищу и в хозяйство северным людям.

Посмотрим же теперь, какие животные встречаются в различных местностях тундры, и какая от них польза и прибыль людям.

## **КАКИЕ ЖИВОТНЫЕ ЖИВУТ В ТУНДРЕ**

В холодном климате тундры живет гораздо меньше пород животных, чем в наших местностях и тем более в жарких странах. Лесу там нет,



и потому там не встречаются чисто лесные животные—соболя, белки, куницы, или такие птицы, как глухарь или рябчик. Очень мало там пород мелких певчих птиц и еще меньше пород насекомых. Только в самых южных частях тундры встречаются лягушки и ящерицы. Нет и многих наших рыб, зато много других рыб, северных, из пород **СИГОВ**.

Но все же жизнь в тундре летом кипит ключом, и местами можно увидеть много животных, особенно птиц. Другое дело зимой. Зимой тундра мертва. В самое холодное и темное время, среди зимы, можно проехать по тундре сотни верст и не увидеть ни зверя, ни птицы.

Те животные, которые водятся в тундре, свободно там живут и размножаются. Людей там мало, много пустынных мест. Поэтому животных сравнительно мало истребляют и преследуют. В наших лесах, например в центральных губерниях, многие звери вовсе выбиты. Пропали бобры, почти не осталось лосей, очень мало куниц и глухарей. Население густое, в лесах везде ходят и рубят их, в поймах пасут скот. В тундре простора много, и местами только, далеко друг от друга, есть селения или стоят с оленями кочевники. Есть где держаться и гнездиться зверю и птице. Зато и охотник там обыкновенно добывает достаточно, чтобы прокормиться. Ловит он и пушных зверей, шкуры которых идут в продажу, и птиц, чтобы запастись на зиму мясом;



гусиные и утиные яйца собирает весной на еду.

Из крупных хищных зверей на морских берегах тундры можно встретить изредка белого мед-



Рис. 3. Белый медведь или ошкуй. На первом плане картинки видны разные морские птицы.

ведя. Он похож на нашего лесного медведя, но бывает крупнее (встречаются белые медведи пудов на сорок), и шерсть у него белая,



как у сивой лошади. Медведь этот живет, собственно, на льдах моря, но выходит иногда и на берег поест какой-нибудь падали или так побродить по земле. Он отлично плавает и ныряет, ест рыбу и морских тюленей. Летом он почти

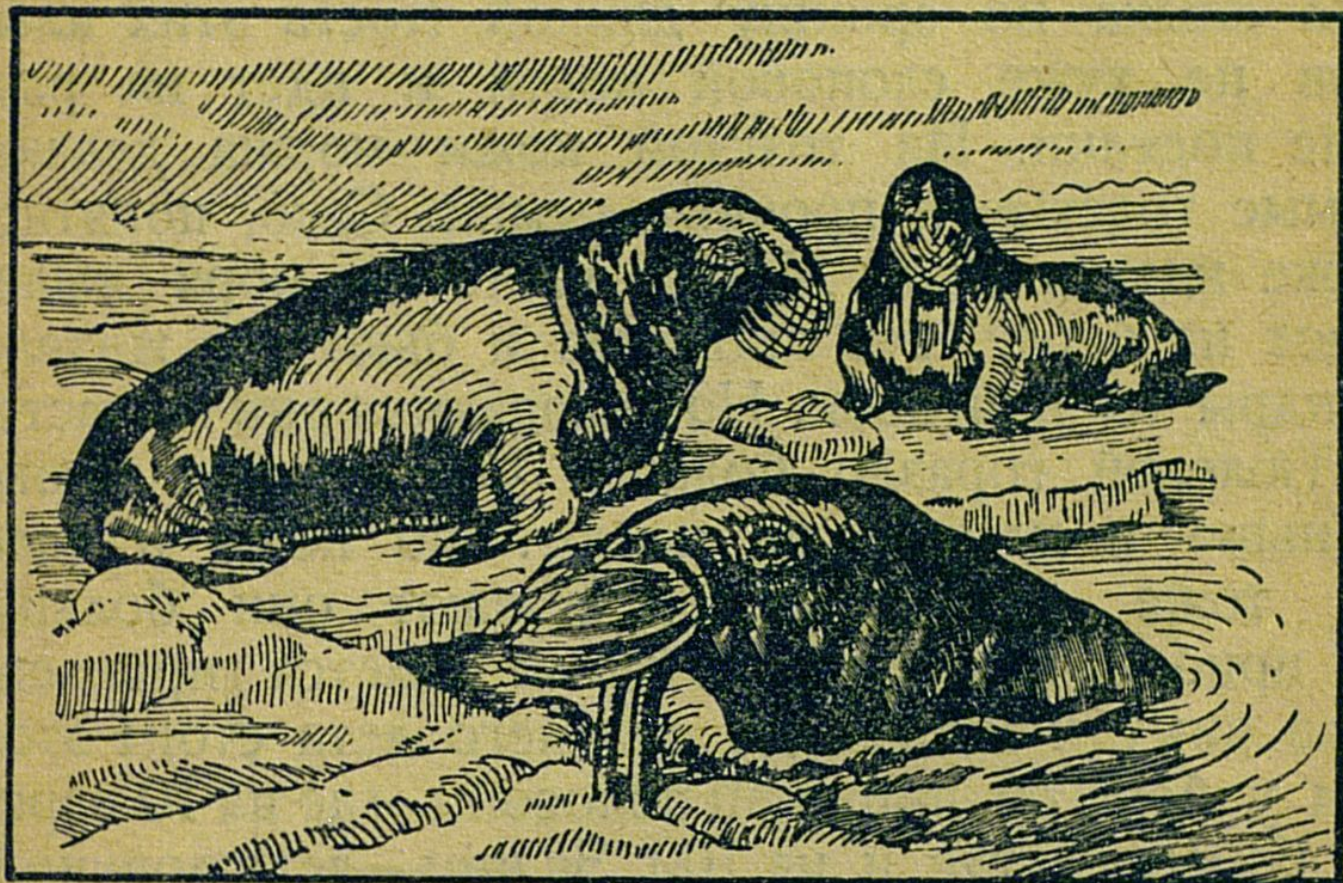


Рис. 4. Моржи.

никогда не бывает на берегах тундры, а живет далеко на севере, на льдах Ледовитого моря и на полярных островах. Но в зимнее время промышленники убивают иногда медведей на прибрежном льду и на берегах,—вблизи Печоры, и по всему Сибирскому берегу, где бывают люди. Везде на севере белого медведя зовут ошкуем.



Еще больше привержены к морю настоящие морские звери—**моржи и тюлени**. Морж—зверь крупный, сажени в две длиной. Вместо лап у него ласты, которыми удобно грести в воде. Шкура толстая, шерсть на ней грубая, редкая, под шкурой целый пласт сала. Из рта вниз торчат у него два клыка по аршину длиной. Кость этих клыков не хуже слоновой кости и идет на разные поделки. Из толстой кожи моржа делают самые толстые и прочные ремни. Сало, понятно, тоже идет в дело. Моржи часто из моря вылезают на берег, тут иной раз и бьют их жители тундры из винтовок. Но попадаются они не часто.

Тюленей гораздо больше. Они ростом много меньше и клыков не имеют. Но кожа и сало их тоже идут в дело. Бывают они больше на прибрежном льду, который зовется припаем. Всю зиму и иногда до позднего лета стоит этот лед у берегов широкой полосой,—где на 10 верст от берега, а где и на 100. За ним—лед пловучий, который переносится ветрами. Бывает, что и припай ветром оторвет от берега и отнесет в море, а потом опять прибьет. На этот лед и вылезают тюлени из воды через трещины или норы, которые они сами протаивают (продувают) снизу. Лежит тюлень на льду у норы. Как завидит человека или медведя,—юркнет в свою прорубь и пропадет подо льдом. Тут и бьют их промышленники, подползая к ним осторожно, чтобы не спугнуть.



Волки довольно многочисленны в тундре. У северных волков шерсть светлее, чем у наших, а иногда попадаются и совсем белые звери. Ростом они крупные. Известно, что у нас волки, осо-

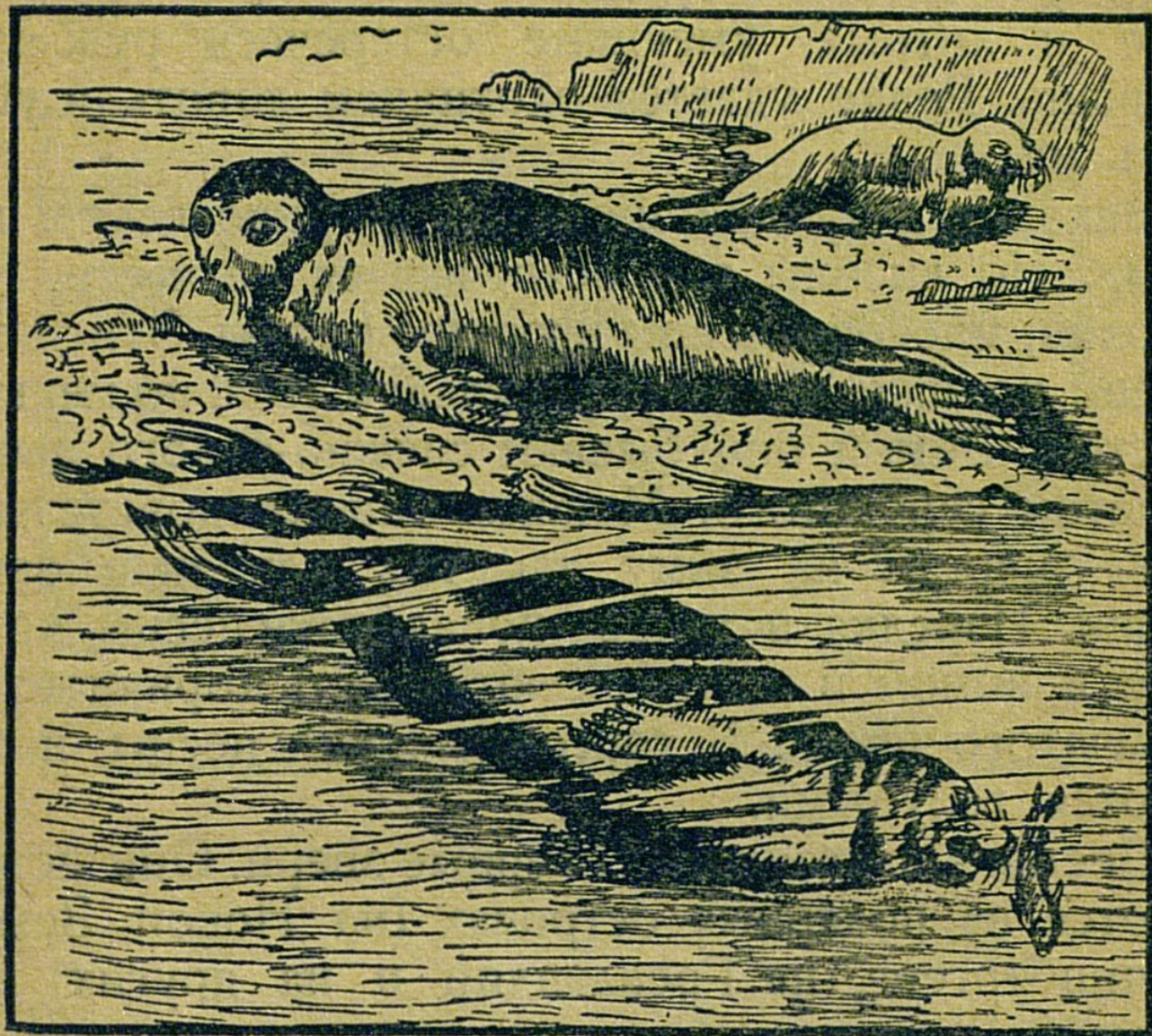


Рис. 5. Тюлени.

бенно зимой, жмутся к деревням и стараются таскать овец и собак или кормятся падалью. А летом они нападают на скот в поле. Так и в тундре волков больше там, где пасутся большие стада домашних оленей. Хозяева оленей очень



боятся нападений волков на стадо. Не в том беда, что волки зарежут одного-другого оленя, а в том, что напуганные олени могут разбежаться далеко по тундре, так что их потом не соберешь. Вести борьбу с волками трудно. Это—звери осторожные и хитрые, умеющие остеречься ружья и капкана. Редко удается охотникам ловить и убивать их.

Заходит в тундру из лесов и криволеся и **лисица**. Но лисицы там встречаются не часто. Напротив, многочисленны в тундре **песцы**. Эти звери очень похожи на лисицу складом тела, но меньше ростом. Зимой они бывают снежно-белого цвета, а летом сероватого. Меняют они, следовательно, цвет шерсти на зиму так же, как наш заяц-беляк. Изредка в тундре попадаются песцы, которые и зимой и летом имеют шерсть коричневато-дымчатого цвета. В торговле такие песцы называются голубыми.

**Песцы**—настоящие северные звери. Они встречаются на полярных островах (на Новой Земле, Шпицбергене, на Гренландии и на других) и в тундре. В песчаных холмах тундры они копают глубокие норы, в которых выводят своих детенышей. Размножаются песцы довольно быстро. В одном помете может быть до 16 щенков. Промышленники говорят, будто бывает и больше.

Ценность песцовой шкурки большая. На местах платят теперь за белую зимнюю шкурку 40 рублей, а за голубого песца до 100 рублей и даже



больше. Заработки от ловли песцов промышленники получают хорошие. Плохо то, что во многих местностях ловят осенью старых и в особенности молодых песцов, которые имеют еще серую, летнюю шкурку. Зовут таких песцов крестоватиками. Шкурка крестоватика стоит всего рубля два.



Рис. 6. Песцы.

Понятно, что лов их вреден, так как зверь таким способом переводится без достаточной выгоды для промышленника. Это все равно, что стрелять белку летом, когда шкурка не годится. Государственным организациям и кооперативам, которые торгуют пушниной, теперь запрещено покупать крестоватика.

Ловят песцов капканами и простыми деревянными ловушками, которые зовутся слопцами или



плашками. Ловушки эти устраиваются так, что зверь, тронувший приманку, спускает тяжелое бревешко. Оно падает на зверя и убивает его. Песцов во всей тундре ловят тысяч до пятидесяти в год.

Живет в тундре также маленький, но быстрый и хищный **горноста́й**. У него летом коричневая шкурка, а зимой так же, как у песца, чисто-белая, только кончик хвоста остается черным. Ценится такая зимняя шкурка рубля в 2-3. Горностаев тоже ловят разными ловушками. Горностаи встречаются повсюду—и в лесах Сибири, и в степях, и в срединных русских губерниях. Заходит из лесов в чистую тундру иногда и **россомаха**,—зверь, который обыкновенно живет в лесах, на севере. Но попадает в тундре редко. В большом числе из пушных зверей ловят там только песца и горностая.

Местами много в тундре диких **северных оленей**. Встречается этот зверь и в лесах, нередко, например, в Пермской и Вологодской губерниях. Но в тундре больше оленей. Есть места, где держатся они целыми стадами. Диких оленей меньше там, где пасутся стада домашних оленей, которых разводят в тундрах. Домашний олень очень похож на дикого. Но опытный глаз все же отличает последнего по тому, как он бежит и держит голову. Дикие олени очень сторожки, так что охота на них трудна. Стреляют их для получения вкусного мяса и шкуры. На



далеких полярных островах тоже водятся дикие олени.

Разные породы оленей имеют большие ветви-

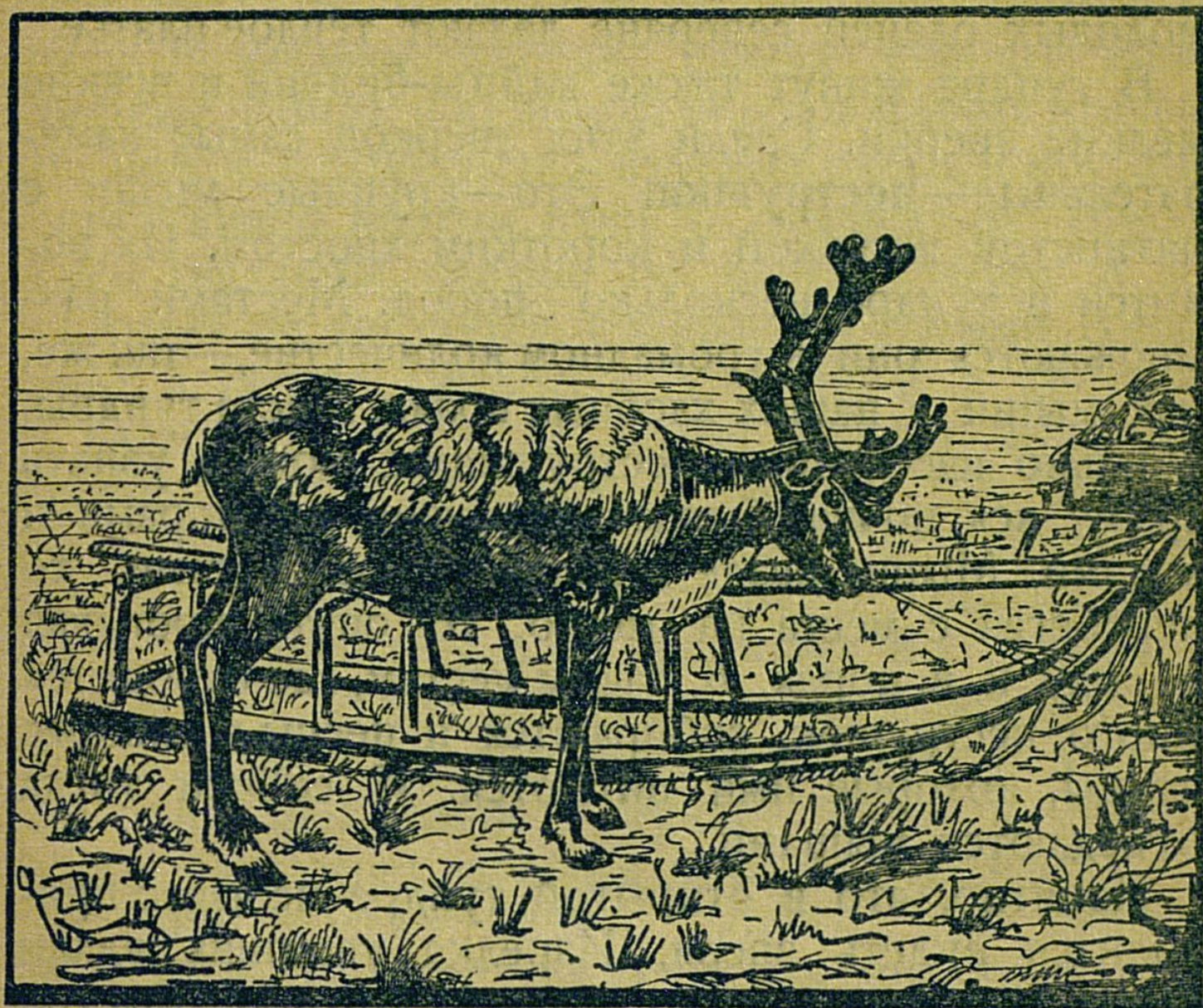


Рис. 7. Домашний северный олень. Он привязан к нарте. Это легкие санки, на которых в тундрах ездят зимой и летом.

стые рога, которые каждый год спадают и вырастают вновь,—совершенно так же, как у лосей. Северный олень тоже имеет большие рога. Но у других оленей рога имеют только самцы; самки



же комолые. У северного оленя и самки имеют рога, только меньше размером, чем у самцов. Шерсть у северного оленя очень густая и плотная и очень хорошо защищает его от холода. Из шкур молодых оленей северяне делают теплое платье.

В тундре живут также **зайцы-беляки** и всякие мелкие зверки. Среди этих зверков самые замечательные—**пеструшки**. Это—крупные мыши с пятнистой шкуркой и коротким хвостом. Их водится в тундре несколько пород. Местами размножаются они в громадном количестве,—так же, как мыши в наших хлебных полях. Места тундры, обильно населенные пеструшками, можно узнать сразу: вся почва бывает источена их норами и ходами. Мыши везде шныряют под ногами, то перебегая с места на место, то опять пропадая во мху и в норах. К таким местам, где отродится много пеструшек, собираются и песцы и хищные птицы, которые ими питаются. И собаки тогда отъедаются мышами.

Понятно, что в открытой тундре не часто приходится видеть зверя. Изредка увидишь вдали стадо пасущихся диких оленей, которые быстро увидят или почуют человека и помчатся прочь. Заметишь иной раз, как прокрадывается в траве или кустарниках волк или как вылезет из норы на склоне холма песец. Зверь видит и чует далеко и старается уйти от человека. Зато птиц почти везде, и в особенности на речных лайдах, видно много. В особенности с весны со всех сторон,



с озер и с сухой тундры, слышатся птичьи крики: стаи птиц перелетают с места на место и садятся на воду и землю.

Понятно, что в тундре почти все птицы перелетные. С наступлением весны прилетают туда гуси и казарки, лебеди, разные породы уток, хищные птицы и немногие породы мелких птичек. Весной и летом светло круглые сутки, и круглые сутки видно кругом птиц и слышен их гомон. Гуси гнездятся парами по берегам озер. А те, которые не гнездятся, собираются стадами. В середине лета они линяют. И у гусей и у лебедей, у казарок и уток во время линьки выпадают большие перья на крыльях. Недели две они во время линьки не могут летать. В это время их гоняют на лодках и загоняют в поставленные сети. Случается, что сразу ловят по нескольку сотен птиц. Многочисленны в тундре белые **куропатки**. Они тоже улетают зимой к югу, в леса, но прилетают назад в тундру рано, в апреле, когда еще стоят сильные морозы. Куропатки эти на зиму только белеют. Летом они рябоватые, цветом вроде тетерки, но посветлее. Куропаток тоже много ловят в тундре на перо и мясо.

Есть разные морские утки, которые прилетают гнездиться в тундру, а потом улетают на море,— в такие места, где нет сплошного льда. Для промысла из них важны **гаги**. Самцы у этих птиц имеют очень яркое и красивое оперение,—еще



более красивое, чем у селезней наших уток. Самки же гаг рябоватые, вроде кряковой утки. Когда гага делает гнездо и откладывает яйца, она гнездо выстелает своим пухом. Пух этот чрезвычайно нежный и ценится дорого. Он лучше лебе-



Рис. 8. Белая куропатка. Самец ее весной еще белый как зимой, но шея и голова у него коричневые.

диного, очень легкий и употребляется на подкладку теплого платья. Из гнезд и вынимают этот пух.

В северных странах Европы, в Швеции, Норвегии и на северных берегах и островах Англии, где тоже много гаг, птиц этих берегут. Стараются, чтобы как можно больше их гнездилось на берегах. Дают им высидеть и увести из гнезд детей, а потом уже вы-

нимают пух. Яиц, понятно, никогда не вынимают. В наших тундрах и на берегах Белого моря и Мурманском берегу, напротив, промышленники часто вместе с пухом берут и яйца. Этим отбивают птиц от мест их гнездования. Понятно, что такие действия неправильны. Промышленники сами себя обирают и лишают дохода на будущее время.



Много в тундре живет разных крупных и мелких **куликов**, которые тоже гнездятся у воды и любят болотистые места. Но пород хищных птиц там гораздо меньше, чем у нас. Живут там крупные сокола, канюки и большие белые совы. Хищники эти ловят и птиц, но больше питаются пеструшками. Мелких птиц тоже мало. Живут там снежные **подорожники**, которые весной поют, и желтые и белые **трясогузки**.

Больше всего птиц видно на речных лайдах, где у озер и болот гнездятся многочисленные водяные птицы и разные кулики. Тут же, по краям долин, на обрывах тундры, гнездятся и хищные птицы, имеющие вокруг богатую добычу. В сухой моховой тундре птиц видно гораздо меньше. Тут по кустарникам держатся выводки куропаток, гнездятся **ржанки** и большие темные **поморники**, похожие на чаек. Всяких птиц больше в южной полосе тундры, где богаче растительность. В самых северных местах, ближе к берегам Ледовитого моря, птиц видно гораздо меньше. Но есть и такие породы, которые как раз там только и гнездятся.

Все это множество птиц и зверей видно в тундре только летом. На зиму птицы улетают к югу, и даже звери частью уходят в леса; в тундре животных почти не остается. Среди зимы, когда дни очень коротки, или даже стоит сплошь ночь, можно проехать по тундре тысячу верст и не увидеть ни зверя, ни птицы. Прокормиться там



трудно, и животные уходят оттуда в более южные места. Уходят, как увидим дальше, частью и люди.

Хотя в реках и озерах севера живет меньше пород рыб, чем в водах умеренного климата, но

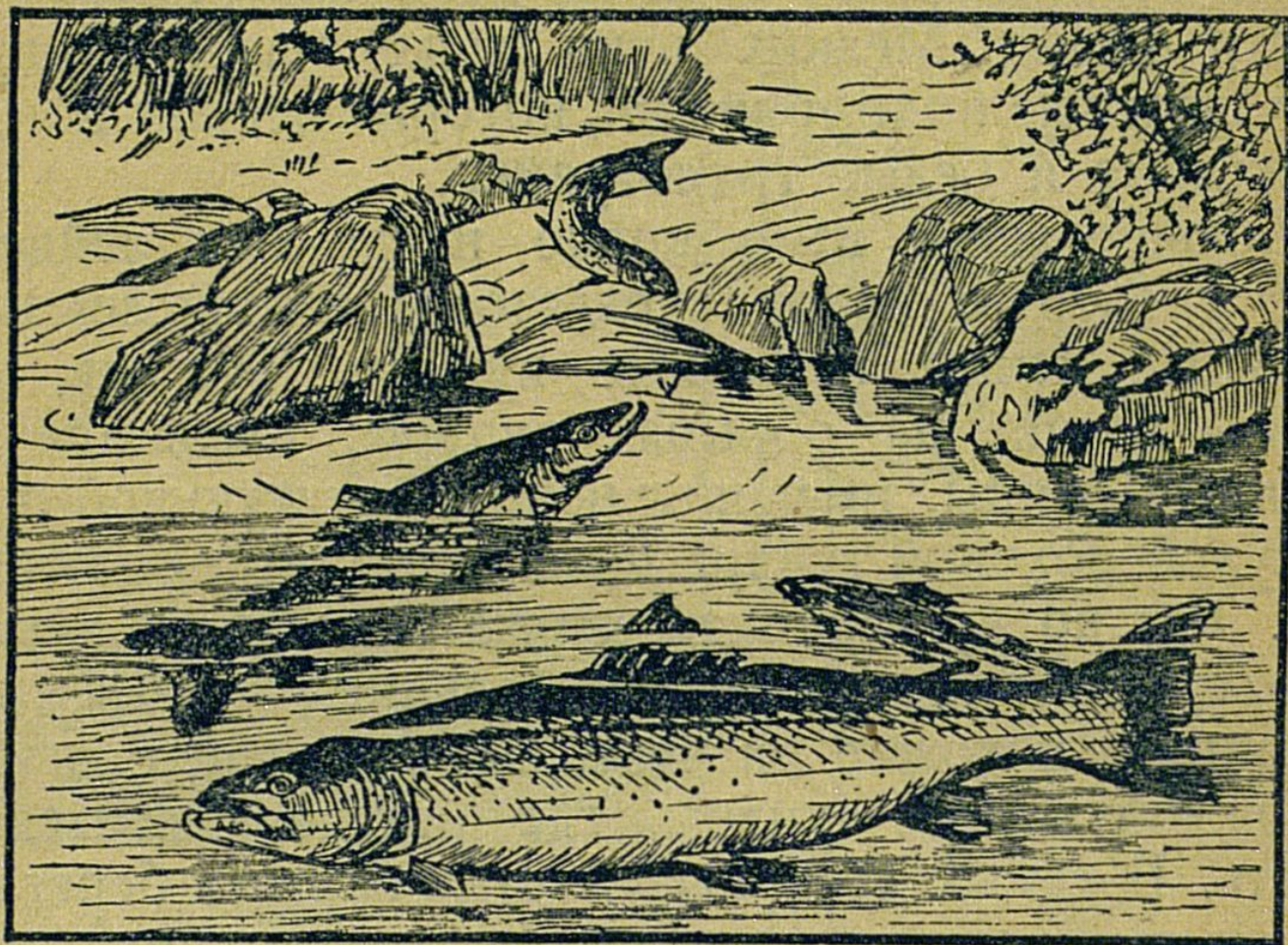


Рис. 9. Здесь нарисована семга, самая ценная из сиговых рыб. Ее ловят в реках, впадающих в Ледовитое море, от Мурманского берега до Печоры.

зато рыбы там много. В озерах тундры встречаются и многие наши рыбы, например крупные щуки, налимы, плотва. В низовьях Оби и Енисея ловят крупных осетров. Но еще больше на севере сигов разных пород. Зовут этих



рыб—муксун, шокур, пыжьян, таймень, сельга. Много разных сига́в весной входят из моря в реки для метания икры. В это время, в начале лета, на больших реках тундры и ловят особенно много рыбы. Но и во всех глубоких озерах тундры, которые не промерзают до дна, можно ловить рыбу небольшими сетями. В солнечные дни щуки часто стоят у берегов озер в траве. На мелких местах хорошо видно рыбу, так что всегда можно ее убить из ружья. Очень много рыбы входит из моря в реки Восточной Сибири. Идет рыба большими табунами и жметя иногда на мелкие места к берегу. Песцы и собаки в такое время ловят с берега рыбу, а в лесах ждут ее прихода медведи, тоже охотники до рыбки. Бывает, когда рыбы идет много, что медведь вытаскивает одну рыбу за другой и отъедает только головы, так что кучи рыбы остаются на берегу. И звери и птицы во время хода рыбы отъедаются, а люди запасают ее на весь год для себя и на корм собакам.

Весна в тундре наступает очень быстро. Вдруг настанут теплые дни, начнет таять снег и зашумит везде вода. Живо обнажатся южные склоны холмов и на них появится зелень. И сейчас же в траве появятся насекомые—жучки и разные мушки. Но насекомые там, как и растения, жмутся к земле и мало летают. Есть там и разные бабочки, но больше мелкие и не яркие, как у нас, а тускло окрашенные. И почти не видно их ле-



тающими. Всего же больше в тундре комаров. Комары яйца свои откладывают в воду. В воде же живут их личинки, а воды летом в тундре много. Как только наступят теплые летние дни, так не станет от комаров житья. Тучи их окружают человека, лезут в глаза и в рот, так что трудно что-нибудь делать. Начнешь на костре кипятить котелок или чайник, а комары сыпятся туда, как дождь. Лицо и шея от укусов пухнут, приходится надевать на лицо сетку, а на голову и шею—накомарник из холста. Но и это плохо помогает, так как кровопийцы пробираются и под платье. Очень трудно в комариное время пасти оленей. Комары их мучают и олени начинают разбегаться. Они стараются бежать против ветра, чтобы комаров отдувало.

Поэтому летом в тундре самые лучшие тихие теплые дни—для людей и животных самые тяжелые. Когда задует сильный ветер или похолодает, так что время станет похожим на нашу позднюю осень, становится легче. Комары в такие дни пропадают,—не поднимаются с земли. Много меньше их делается ближе к осени, к Ильину дню, особенно если время прохладное.

Гнуса этого много и в тайге и в криволесье, но, кажется, на болотах тундры всего больше. Правда, очень силен комар только в южной полосе тундры. Ближе к берегу моря лето холоднее, ветры чаще, и там комара уже много меньше, а на самых берегах моря и вовсе мало.



От комара, впрочем, в диких необжитых местах везде страдать приходится. Бывало, что в Сибири переселенцы покидали места, занятые для житья, потому что гнуса не могли выдержать.

## НАСЕЛЕНИЕ ТУНДРЫ

Русские давно уже живут оседло в различных местностях тундры. В европейские тундры, от Белого моря до Печоры, переселились люди из земель Новгородских очень давно, много сот лет тому назад. В сибирских тундрах русские стали селиться после завоевания Сибири, лет триста назад. В русских селениях, которые есть в тундрах, жители теперь уже не помнят, когда их предки пришли в эти далекие северные края.

Селения, в которых живут русские, есть в Канинской тундре, близ устья реки Мезени, и дальше к востоку, близ берегов Чешской губы и по низовью большой реки Печоры. Населения в общем тут немного, села и деревни небольшие, много в глубине тундры и по берегам моря мест пустых, не заселенных. Живут тут поселенцы не хуже, чем в Вологодской или Ярославской губерниях,—пожалуй, даже лучше и богаче. Избы у них большие, светлые, держат коров и имеют заработки не только от рыбной ловли и охоты, но местами и от сплава и разработки леса. Только хлебопашеством и огородничеством почти не занимаются, так как почва и климат для этого не



подходят. За Уральскими горами большие селения есть на низовьях Оби и Енисея на краю лесов. Но дальше, к северу, по тундрам оседлых



Рис. 10. Жители русского селения, находящегося вблизи Канинской тундры.

русских жителей нет. И тут, в Западной Сибири, весь уклад жизни русских и постройки похожи на то, как живут в северных губерниях. По Оби



и Енисею ходят пароходы и доставляют в низовья к селам муку и всякие нужные товары. А оттуда к сибирским городам идет рыба и пушнина. Раз есть удобные пути сообщения, жизнь может проходить удобно. Все необходимое для жизни можно привезти и свой товар отправить, куда нужно.

Много труднее жить тем русским селениям, которые находятся дальше в Сибири, вблизи устьев рек Анабары, Яны, Индигирки, Колымы и Анадыри. Текут эти реки из глуши лесов. До южных мест Сибири по ним доплыть нельзя,— до городов и железной дороги, которая идет от Челябинска на Владивосток. Тысячи верст надо проехать от этих селений, чтобы добраться до населенных, земледельческих мест. И удобных путей нет для перевозки товаров. Потому и уклад жизни в этих далеких местах у русских особый. Они привычны жить так же, как живут туземцы<sup>1)</sup>, искони жившие в этих северных местах. Изб уже нет, а есть юрты с плоскими крышами и с открытыми очагами вместо русских печей. Питается население больше мясом и рыбой. Муки привозят туда мало, и она дорога. Во многих местах русские перемешались с прежним туземным населением и говорят по-русски не чисто, так что сразу, без привычки, не все поймешь. Кое-где еще держат понемногу коров и привыч-

---

<sup>1)</sup> Туземцами называют тамошних природных жителей.



ных к северному климату якутских лошадей, но больше ездят и возят товар на оленях и собаках. И обликом своим тамошнее население мало похоже на русских.

Кроме русских поселенцев в тундре есть разные племена туземцев, которые жили там задолго до прихода русских, с незапамятных времен. Тундра—это их земли и пастбища, русские только местами поселились в ней. Есть среди туземцев и оседлые жители, но больше кочевников. Они не живут постоянно на одном месте. Жилища у них переносные; многие из них имеют стада оленей и переходят с места на место, где есть пастбища и где лучше ловить рыбу и зверя. Те туземцы, которые имеют стада оленей, делают каждый год два больших перехода: поздней осенью уходят на юг в леса, где дни подлиннее и есть топливо, а весной идут обратно на север, в тундру, ближе к берегам моря,—на летние пастбища.

В Канинской тундре и дальше в тундрах Зырянской области живут **самоеды**. Живут они также и за Уралом в тундрах у Обской губы, до Енисея и даже за Енисеем. Самоеды—почти все кочевники. Живут они в переносных **чумах** (шалашах), сделанных из шестов и покрытых оленьими шкурами, и держат оленей. Живут они в тундре широко, на большом просторе, а числом их немного,—тысяч 10—12. Ростом самоеды небольшие, обликом немного по-



хожи на татар, и люди выносливые, привычные к жизни на севере. Они умеют очень хорошо пасти оленей, ловить зверей и рыбу. Глаза у них зоркие, и стрелки они хорошие. Обитающие в европейских тундрах умеют говорить по-русски,

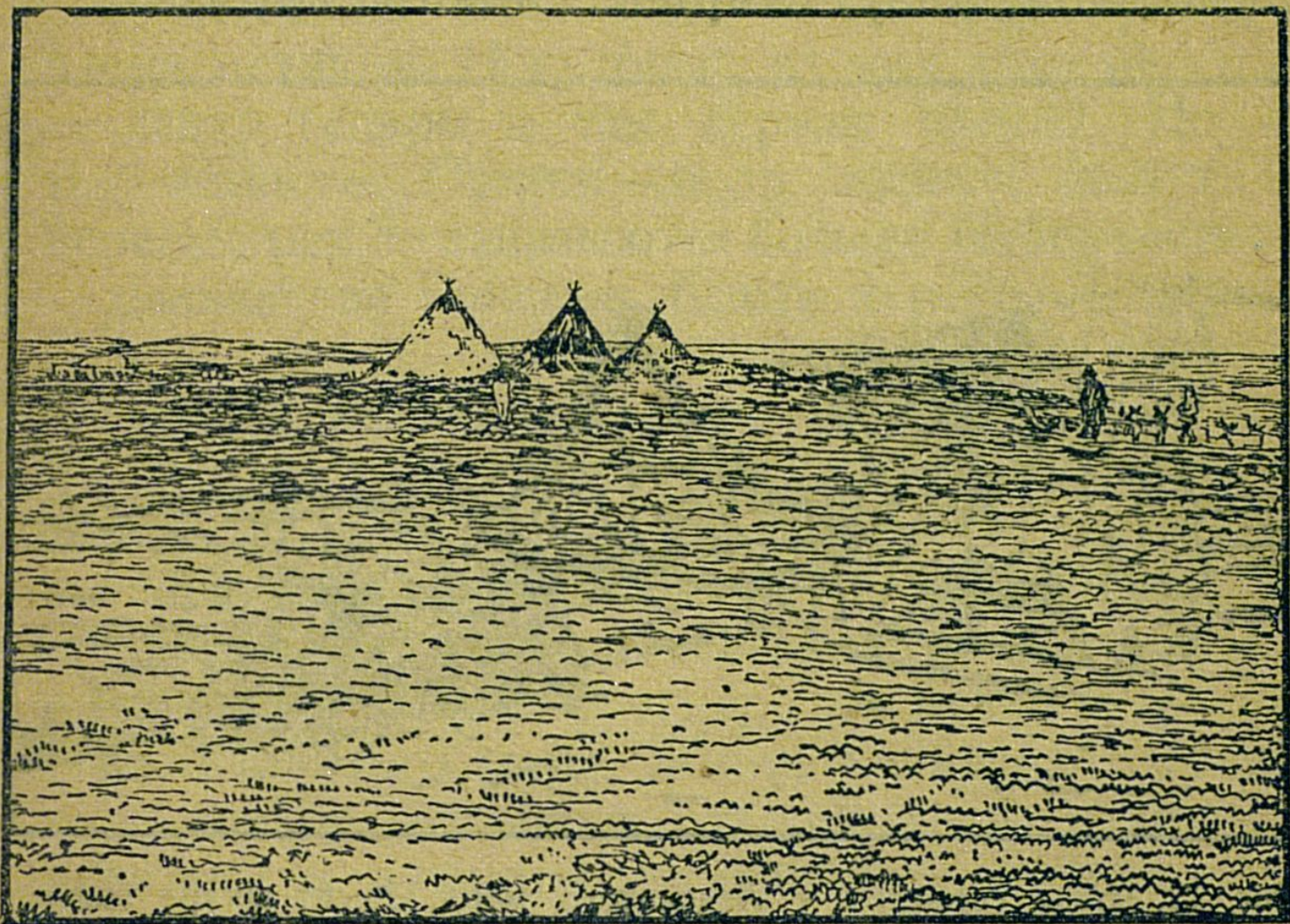


Рис. 11. Чумы самоедов в сибирской тундре.

но сибирские самоеды знают только свой язык. Одеваются они и зимой и летом в меховое оленьё платье. Такое платье (длинные широкие рубахи из шкур молодых оленей,—они зовутся малицами) носят, впрочем, почти и все русские, живущие в тундрах. Самоеды выходят по зимам



к русским селам для обмена своих товаров на муку, сухари, кирпичный чай, сахар и прочее. Те из них, которые имеют большие оленье стада, живут в достатке.

Рядом с самоедами и русскими по Печоре и по Оби живут **зыряне**. Много их живет и



Рис. 12. Чумы самоедов у Ледовитого моря. Висит шкура белого медведя.

в лесах по Печоре и Вычегде,—в тех местностях, которые теперь зовутся Зырянской областью или областью Коми. Зыряне больше живут оседло, только немногие кочуют с оленями в тундре. Живут они, по русскому обычаю, в хороших избах и домах, занимаются и оленеводством, и промыслами, и торговлей. Самоеды все



почти живут в тундре: там их родина. А зыряне переселились в тундру из более южных мест, из лесов. На Печоре и Оби живут они во многих селениях вместе с русскими,—и сами обрусели и переняли русские обычаи.

В лесах по реке Оби живет еще туземное племя **остяков**. Некоторые из них тоже перешли на север тундры и там держат оленей. Но их там немного. Остяки—люди лесные, живут по берегам рек и занимаются больше рыболовством.

Дальше, за Енисеем, ближе к реке Лене и за Леной, живут еще разные туземные племена. Оседло, в юртах, живут кое-где в тундре **якуты**. Якутов в Сибири много, населяют они обширную Якутскую республику,—те местности, где протекает река Лена с притоками и реки Индигирка и Колыма. Только небольшая часть якутов живет на крайнем севере, в тундре по рекам и у берегов Ледовитого моря. Живут на крайнем севере в восточной половине Сибири также **тунгусы, юкагиры и чуванцы**. Чуванцев совсем мало осталось, насчитывается их всего несколько десятков человек, и те смешались с тамошними русскими и не говорят на своем языке. Юкагиров тоже осталось немного. Более многочисленное племя—**чукчи**. Они живут в тундрах и по самому берегу моря за рекой Колымой, от ее низовья до самого конца Сибири, до Берингова пролива, который отделяет Сибирь от Америки. Чукчей считается тысяч 12 душ. Люди они крепкие, закаленные,



ростом обыкновенно крупные, хорошие охотники.

Во всем этом племени уклад жизни неодинаковый. Есть чукчи оседлые и чукчи кочевые, или оленные. Первые живут в юртах или постоянных хижинах у берега моря. Для езды держат они только собак. Живут рыболовством и промыслом морских зверей. В легких лодках, которые иногда делаются из шкур моржей, выезжают чукчи в море, бьют на льдах тюленей, белых медведей, и этой охотой кормятся. Оленные чукчи, напротив, имеют стада оленей, живут в переносных шатрах из оленьих шкур. Шатры эти похожи на самоедские, но просторнее и внутри несколько иначе устроены. Чукчи так же, как самоеды, кочуют: осенью, на зиму, угоняют свои стада в леса, а к лету опять переходят на север в чистую тундру.

Близко от чукчей, по тундрам, которые расположены вдоль берега Тихого океана до самой Камчатки, живет племя **коряков**. Среди них есть также оседлые и оленные. И видом своим, и складом жизни похожи они на чукчей. У Берингова пролива живут еще **эскимосы**. Это племя американское. Они давно уже переселились из Америки, переплывши в лодках пролив.

Туземцы с жизнью в тундре свыклись издавна. Там их родина. Уехавший из тундры самоед так же, как и русский, покинувший Московскую или Тамбовскую губернию, скучает по своим местам



и рад вернуться домой. Он привык и к простору тундры, и к морозам, и к буранам, и к сполохам (северным сияниям), которые там в ясные ночи светят и играют на небе.

Туземцы в тундре имеют только две породы домашних животных—собак и оленей. Оленеводы имеют обыкновенно только пастушьих собак, помогающих пасти стада. А сидячие чукчи и коряки не имеют вовсе оленей. Те продукты, которые получают кочевники от оленеводства, сидячие туземцы выменивают на свои промыслы или покупают. А сами держат ездовых собак, на которых ездят и перевозят грузы. И среди оленеводов, например среди самоедов, есть такие, которые оленей не имеют и питаются охотой и рыбным промыслом или делаются батраками. Но это обыкновенно люди, потерявшие от падежа или иного разорения своих оленей. Они вроде безлошадных крестьян. Всякий такой самоед или кочевой чукча старается, как только будет возможно, опять завести себе оленей.

Олень дает туземцу материал для жилища и платья. Жилищем у кочевника служит **чум**—переносная постройка, имеющая форму сахарной головы. Остов ее состоит из шестов, воткнутых в землю кругом и связанных вместе на верху, а покрывается она нюгами,—большими пологами, сшитыми из оленьих шкур. Летом иногда кроют чумы такими же пологами из бересты. Чум легко снимается, перевозится на нартах (санках) и опять



ставится. Куда идет кочевник со стадом,—туда едет за ним и дом.

Внутри чума зажигается костер, над которым вешают котел или чайник. Пока горит огонь, в чуме тепло. Но когда огонь потушат, чум быстро выстывает. Сидят и спят в чуме на оленьих шкурах. Хотя зимой без огня в чуме и холодно, но зато воздух в нем свежий. Никогда не бывает такого спертого воздуха и такой духоты, как в тех русских избах, которые неопратно содержатся. Такая духота, жара и грязь, которые часто бывают в избах в наших деревнях, очень вредны для здоровья. Жизнь в чуме, конечно, здоровее, только надо привыкнуть к холоду. Туземцы-кочевники так привыкли жить всегда на свежем воздухе, что в жаркой избе жить и даже долго оставаться не могут.

Платье у северян тоже оленье и зимой носится в два слоя. Внизу рубашка (малица), мехом повернутая внутрь, к телу, а мездрой наружу. А верхнее платье (совик или, по-сибирски, гусь) мехом повернуто наружу. На ноги надеваются меховые оленьи сапоги, а под них такие же чулки.

Делается платье из шкур молодых оленей (неплюев),—из таких же шкур, которые идут на выделку сибирских дох. Выделывают северные туземцы платье очень хорошо,—умеют хорошо скорняжить и прочно шить. В таком двойном оленьем платье можно в любой мороз лечь



спать прямо на снег. Никакой ветер сквозь него не продувает.

Теперь у северных туземцев есть уже всякие вещи и всякая утварь, которую получают они от русских. Увидать можно в чумах и хорошие чайные чашки, и медные чайники, и ружья хорошие бывают часто. Много, однако, еще и старинных кремневых ружей, и недавно только вывелись стрелы. Чукчам и корякам много нужных вещей привозят и выменивают на меха американцы. У них и ценных винтовок больше, и дорогие бинокли — не редкость. За проданные олени шкуры и добытую пушнину туземцы покупают себе, что им понадобится. Но многие другие вещи, нужные им в их обиходе, делают они сами. Делают, как выше уже описано, платья, делают нарты или легкие деревянные санки, на которых в тундре ездят одинаково, — и зимой по снегу и летом по земле, мхам и болотам.



Рис. 13. Самоед в „совике“ (зимнее платье из оленьих шкур шерстью наружу).



Очень искусно делают туземцы разные мелкие вещи: из оленьего рога или моржового зуба вырезают табакерки и пороховницы, куют ножи из купленных подпилков, а к ножам делают красивые ножны. Женщины вышивают на своем меховом платье разные узоры, так как любят наряжаться. Все жители тундры очень искусны также в изготовлении разных ловушек для ловли зверей и птиц.

Туземцы севера—люди вовсе не такие дикие, как это часто у нас думают. Они управляются хорошо со своими делами, знают и скотоводство и промыслы. Они помогают друг другу в беде, ласково обращаются с женщинами и детьми, не бьют и не мучат домашних животных. В глухих местах тундры часто оставляют на недели стоять где-нибудь на холме нагруженные нарты с мехами и другими вещами. Никогда никто вещей не тронет. Воровства в глухой тундре почти не бывает.

## КАК ЖИТЕЛИ ТУНДРЫ ДОБЫВАЮТ СРЕДСТВА К ЖИЗНИ

Русские, живущие в европейской тундре, а также по низовью Оби и близь устьев Енисея, занимаются главным образом рыбной ловлей. Оленей оседлые жители почти не держат. От рыбы имеют они хороший доход, потому что от этих, сравнительно близких, тундровых местностей есть



хорошие пути. Рыбу можно продать и вывезти. Жители селений Канинской тундры промысляют **навагу**. Это морская рыба, которая зимой идет в реки метать икру. Здесь ее ловят и везут на оленях и лошадях в ближний город Мезень. А из Мезени расходится она дальше, попадает и в Москву. Осенью вдоль всего берега от Белого моря до Печоры ловят **семгу**. Всякий знает эту ценную рыбу, которую у нас здесь продают соленую. У ней мясо красное. На Оби и Енисее, как мы уже говорили, ловят разных сигов и крупных осетров. Часть рыбы население засаливает для себя, а большая часть идет в продажу.

У Канина и у Печоры русские ходят также в море на морские промыслы. Бьют в море тюленей. Плавают некоторые далеко, на остров Новую Землю. Бьют там медведей и оленей, ловят тамошнюю рыбу, которая зовется **голец** и похожа на семгу. Многие из жителей северных русских селений, находящихся в тундре, кормятся больше от моря, чем от суши. Но уклад их жизни во многом похож на уклад жизни крестьян наших северных губерний.

Несколько иначе, в других условиях, проходят работы тех русских, которые живут в тундре на востоке Сибири. Вот как проходит работа жителей на низовьях реки Колымы или Анадыри.

С начала весны начинают готовиться к лову рыбы. Этот улов должен доставить запас вяленой



рыбы на весь год и для людей, и для ездовых собак. Иногда к весне запасы пищи истощаются, и тогда приходится покупать на еду оленей у чукчей. Если случится неулов рыбы, то селению может угрожать голод. Это все равно, что неурожай хлеба черноземных губерний. Весной дикие олени перекочевывают из лесов на север в тундру и на них тоже охотятся. Добывают с весны и прилетевшую птицу. Но часто бывает в этих глухих местах, что не хватает пороку и свинца. В июне, когда взломает лед, начинают рыбачить. Из зимних селений люди переходят на летники,—в места, выбранные для лова. Ловят рыбу небольшими неводами, артелями.

Достаток семьи измеряется числом собак. Те, которые побогаче, держат две упряжки (24 собаки), а средние жители одну (12 собак). Других домашних животных нет, и без собак невозможны ни рыбная ловля, ни поездки с товаром к чукчам или в другие русские селения. Собак по 12 штук запрягают в легкие длинные нарты. Летом, понятно, езда трудная, грузов вести нельзя. Но зимой на нарту можно грузить пудов 30. Когда едут налегке и сидят только два человека, то собаки бегут быстро и могут пройти без отдыха верст 100. Собаки ездовые—крупные, остроухие, с виду похожие на волков.

В конце лета, в августе, когда лов рыбы окончится, жители опять уходят на охоту за оленями. Зимой ставят всякие ловушки,—промышляют



песцов, горностаев, зайцев и куропаток. Муку, кирпичный чай, сахар и иные товары раньше привозили сухим путем из Якутска, а теперь привозят пароходы из Владивостока. В первый раз прошел пароход в Колыму из Владивостока в 1909 году и с тех пор цены на муку и прочие товары в тех местах стали сходнее. Раньше же пуд муки стоил 10 рублей серебром. Но этот морской путь длинный и трудный. Бывает так, что из-за льда на море нельзя пройти пароходу.

Те сидячие жители тундры—чукчи, коряки, якуты или тунгусы, которые живут на месте в юртах или в землянках, живут так же, как русские, промыслами, ездят на собаках или имеют для езды десяток-другой оленей. Но у кочевников-оленеводов строй жизни иной. Главный доход и средства жизни им дают их олени стада. Они заботятся о том, чтобы пасти как следует, получать больше приплода и увеличивать стадо.

В темную, холодную зиму самоед со своим стадом стоит на краю лесов, в криволесье, или в настоящих лесах. Олени круглый год живут на подножном корме. Передними ногами олень копает снег, докапывает до земли и щиплет сухую траву, мох, а особенно ягель. Мужчины в свободное время охотятся на белок, ловят горностаев и куропаток. Съедят олени корм в одном месте,—чум переносят на другое. Верстах в 20, а то и ближе или дальше, судя по месту, стоят другие чумы. Стаду нужен простор,—оно далеко



расходится, и нужно, чтобы стада не смешивались.

Когда ближе дело к весне, с марта месяца начинают самоеды двигаться к северу. Начинается перекочевка или каслание. Чум разбирают и

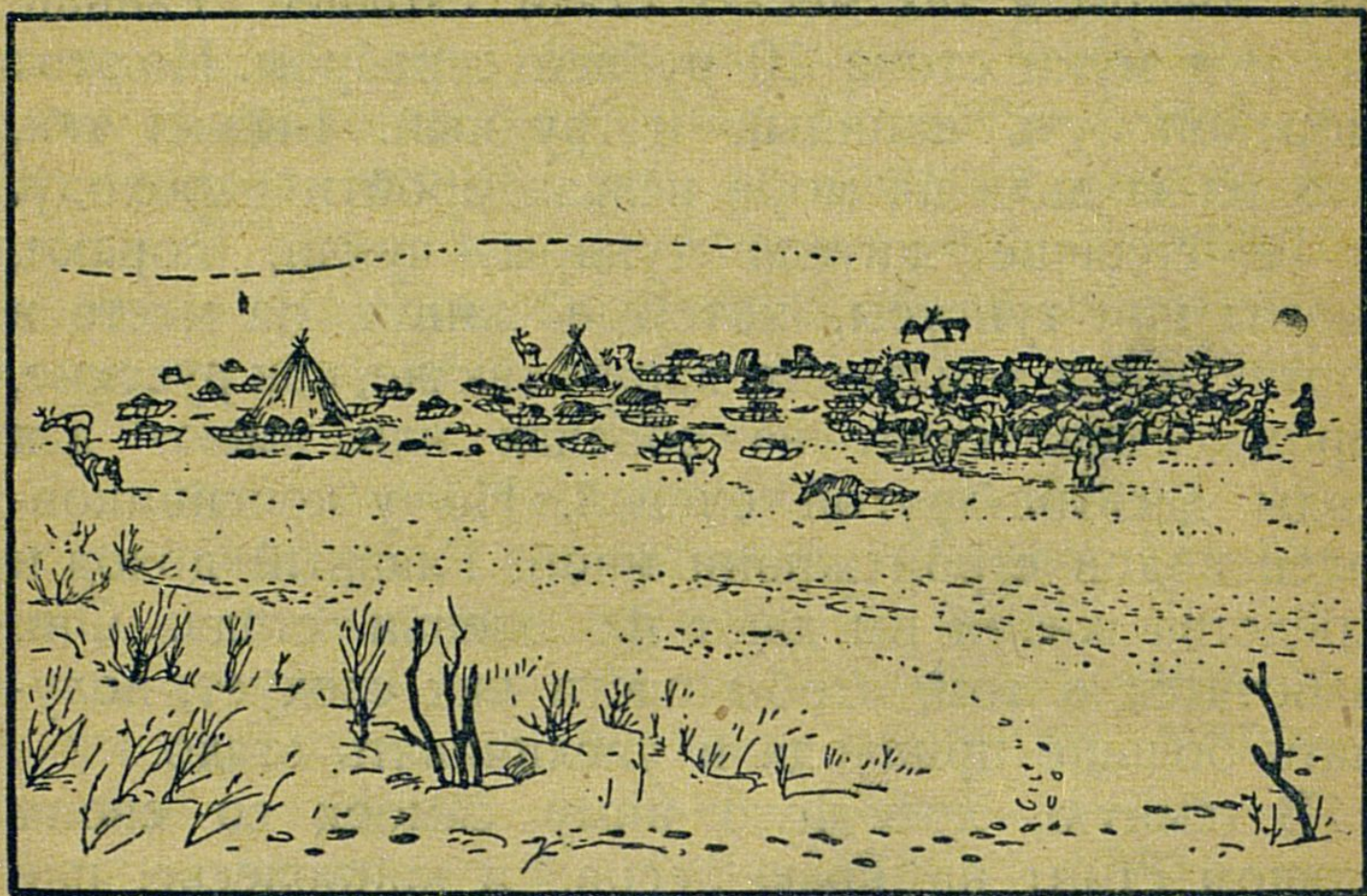


Рис. 14. Стоянка кочевников.

укладывают на нарты, укладывают все имущество, запрягают ездовых оленей в нарты и едут целым табором, а остальное оленье стадо гонят сзади. Идут с утра, после полудня останавливаются, ставят чум, пасут оленей и ночуют. Проходят в день верст пятнадцать, два дня под-



ряд идут, а потом день или два стоят, чтобы отдохнуть и покормились олени.

Так и идет кочевник с семьей и оленями месяц, а то и два, пока не придет в тундру на свои летние пастбища. В апреле и в мае, иногда еще в пути, иногда уже на летних местах, телятся важенки (оленьи самки). Олененок в Архангельских тундрах зовется пыжиком, а в Сибири — пешкой. Шерсть у такого пыжика нежная и мягкая. Из шкурки его делают шапки и меховые чулки. Шкурка стоит рубля 3: их много вывозят самоеды и зыряне на ярмарки в сибирские села. Часто пыжики пропадают от морозов и непогод, а то и колют их для получения шкур. Это один из товаров, который получается от оленьего хозяйства и идет в торговлю.

На летние пастбища в тундру самоеды приходят еще по снегу. Бывают в это время и морозы и бураны. Трудно бывает пасти оленей. Хотя ночи уже светлые, но во время буранов могут легко отбиться и потеряться олени. Иногда нападут волки, испугают и разгонят стадо. Пастухи караулят стадо на запряженных нартах; с ними бывают собаки. Если в семье 2—3 человека мужчин, хотя бы подростков, то караулить легче, — можно чередоваться. Если же в семье один мужчина, тогда труднее. К большому стаду приходится тогда нанимать одного или двух пастухов.

Пока стоит еще зима в тундре, ставят самоеды ловушки на песцов. У каждого самоеда таких



ловушек (слопцев) ставится по многу. При удаче поймает он до лета песцов десятков, а то и больше. Бывают, впрочем, годы, когда песца мало, и лов идет плохо. Где есть дикие олени, добывают и их, убивая из винтовок. Больше всего охотятся те самоеды, которые стоят близко от берега моря. На оленях выезжают они на береговой лед, разыскивают белых медведей и тюленей. К медведю подкрадываются они из-под торосов (так называются груды поломанного морского льда) или подъезжают на оленях. К тюленям, которые лежат у своих ледяных нор, подползают, закрывшись доской, поставленной на полозья. Тюлени очень любопытные. Поэтому, когда охотятся два самоеда вместе, они делают так: один ползет к тюленю, чтобы приблизиться на выстрел, а другой встанет далеко, чтобы зверя не стронуть, и начнет петь или кричать. Тюлень глядит с любопытством на человека, который далеко, и не замечает, как подползет к нему другой человек.

К диким оленям в открытой снежной тундре охотник подползает с доской. Охотятся иногда и другим способом. Когда стадо или несколько штук оленей бегут по определенному направлению, самоед скачет на нарте во всю прыть наперерез им. Иногда удается таким способом подъезжать на выстрел. Тогда охотник соскакивает с нарты и стреляет.

Зимой для пастьбы оленей надо выбирать пастбища, богатые ягелем. Когда настанет лето, вы-



растет трава и оденутся кустарники, кормить стадо легче, так как олени едят зеленый корм. Тогда почти везде в тундре пастбище. Летом оленевод не переходит далеко, так как и корму много, и перевозить имущество на нартах по летнему пути трудно. Зато затрудняет пастьбу в теплые дни обилие комаров. Мучимые комарами, олени бегают с места на место и их трудно удерживать. В комариное время олени худеют. Они вообще жаркие дни переносят плохо. В летнее время стаду угрожает большая беда—падеж. Олени болеют сибирской язвой и копытной болезнью, похожей на ящур. Особенно страшна первая болезнь. Начнут падать олень за оленем, и не успеет самоед оглянуться, уже половины стада нет. А бывает, что и все подохнут. Сибирскую язву теперь умеют прививать, предохраняя тем скот от заболевания. В наших губерниях это делать довольно просто, так как есть дороги, и быстро можно узнать, где появилась болезнь. В тундре такие прививки делать трудно, так как расстояния там больше, и быстро не узнаешь, где стоят оленеводы, и где нужна помощь.

К весне кончается промысел пушного зверя. Шкуры его теперь не годятся. Зато в тундру налетает много птицы. Откочевавшие на темное зимнее время в леса куропатки прилетают обратно в тундру рано, еще в апреле, когда стоят сильные морозы. Когда же вскроются воды, налетает всякая водяная птица. Тогда собирают яйца гусей,



казарок и уток, ловят птиц петлями и железными капканами, которые ставят на гнезда. Линялых гусей загоняют в сети или просто бьют палками, когда застанут стаю на небольшом озере. Ловят в реках и озерах тундры рыбу и заготавливают рыбий жир и вяленую рыбу.

К концу лета подрастают пыжики. Они меняют шерсть на более грубую. Такие подросшие оленьи телята называются **неплюи**. Шкур их тоже много заготавливают в тундре и вывозят на ярмарки. На севере делают из них малицы и совики, а в остальной Сибири—дохи. Платье это теплое и легкое, но мех не прочен,—скоро начинают волосы лезть.

Но лето проходит и надвигается зима. Зашумят первые снежные метели и станет пусто в тундре. Как только начнутся холода и станут застывать воды, улетает постепенно на юг вся птица. Пропадают не только водяные и другие перелетные птицы, но и куропатки попозже отлетают на юг к лесам. Откочевывают из многих местностей к югу и звери—олени и песцы. Еще у берегов моря можно изредка встретить добычу: медведя, тюленя или моржа на льду. Внутри же тундры совсем пусто. Редко где увидишь на снегу след зверя. К тому же подходит зимняя ночь. В декабре только часа два—от 11 до часу дня—светит заря, а остальные сутки темно. Морозы крепкие, бури сильные. Топлива хорошего нет. На берегах моря можно найти кое-где выкидной лес, да и то надо знать, где найти.



А в тундре приходится топить мелким кустарником—ивняком и березкой. А на севере жгут черный лишайник. Он не горит, а тлеет и чадит. Не скоро вскипятишь чайник.

Кочевники не дожидаются темного времени, а как встанет хороший зимний путь, снимаются и идут в дальнюю дорогу. Идут туда же, откуда пришли весной,—на юг, в леса. Там и топливо есть, и от буранов защита людям и оленям, и зимние дни не такие короткие.

Идут так же, как шли весной. Везут с собой чумы и все имущество и гонят стадо. Теперь, по снегу, нужно идти ягельными местами. Кочевник должен хорошо знать местность и пути перекочевков других оленеводов, чтобы не устраивать стоянок на сильно вытравленных пастбищах. На стоянке в чуме собирается вся семья, кроме очередного пастуха, караулящего стада. Посредине чума горит костер, а над ним висит котел или чайник. В котле варится оленьё мясо. Но самоеды любят есть его и сырым. Когда заколят оленя, садятся все кругом, отрезают куски мяса, мокают его в кровь и едят. Едят самоеды и другие туземцы также и сырую рыбу. Сырое мясо и сырую рыбу привыкают на севере есть и русские.

В длинные вечера времени много. Женщины, сидя в чуме, работают,—мнут шкуры или шьют платье. А мужчины разговаривают, иногда рассказывают сказки. Огонь догорает и тухнет. Все



ложатся спать. В чуме становится холодно. Но оленьё платье так тепло, что спать хорошо.

Неделя за неделей идет чум со стадом вперед. На стоянках, при случае, кочевники промышляют зверя и птицу. Переходят, наконец, в те местности лесной полосы, где будут стоять зиму,—до весны и обратной перекочевки.

В тот и другой конец кочевники везут различные грузы. Когда идут в тундру, везут с собой больше, чем на полгода всякую провизию: муку, сухари, масло, чай, сахар. Когда идут обратно из тундры, провизии остается уже мало. Вместо нее везут шкуры взрослых оленей, неплюев и пыжиков, шкуры пушных зверей, иногда тюленьё сало, оленьё мясо, рыбу. Товар этот везут они для продажи.

Дело в том, что, придя в полосу лесов, самоеды останавливаются не очень далеко от северных сел и городков, в которых бывают ярмарки. Ярмарки бывают обыкновенно около святок. Кочевники оставляют стада на пастбищах под надзором своих семей или пастухов, а сами с несколькими груженными нартами едут на ярмарки и там продают свою добычу или меняют на товар.

Пройдут ярмарки, на которых самоеды запасались провизией и товарами. Кочевники вернутся к местам зимних стойбищ,—туда, где остались их стада. Там живут приблизительно до марта месяца, промышляют в лесах белок и иных пуш-



ных зверей, ловят зимнюю птицу. В марте начинают собираться в долгий обратный путь — в родную тундру.

Вот так и проходит вся жизнь кочевников. Совсем так же, как перелетные птицы, делают

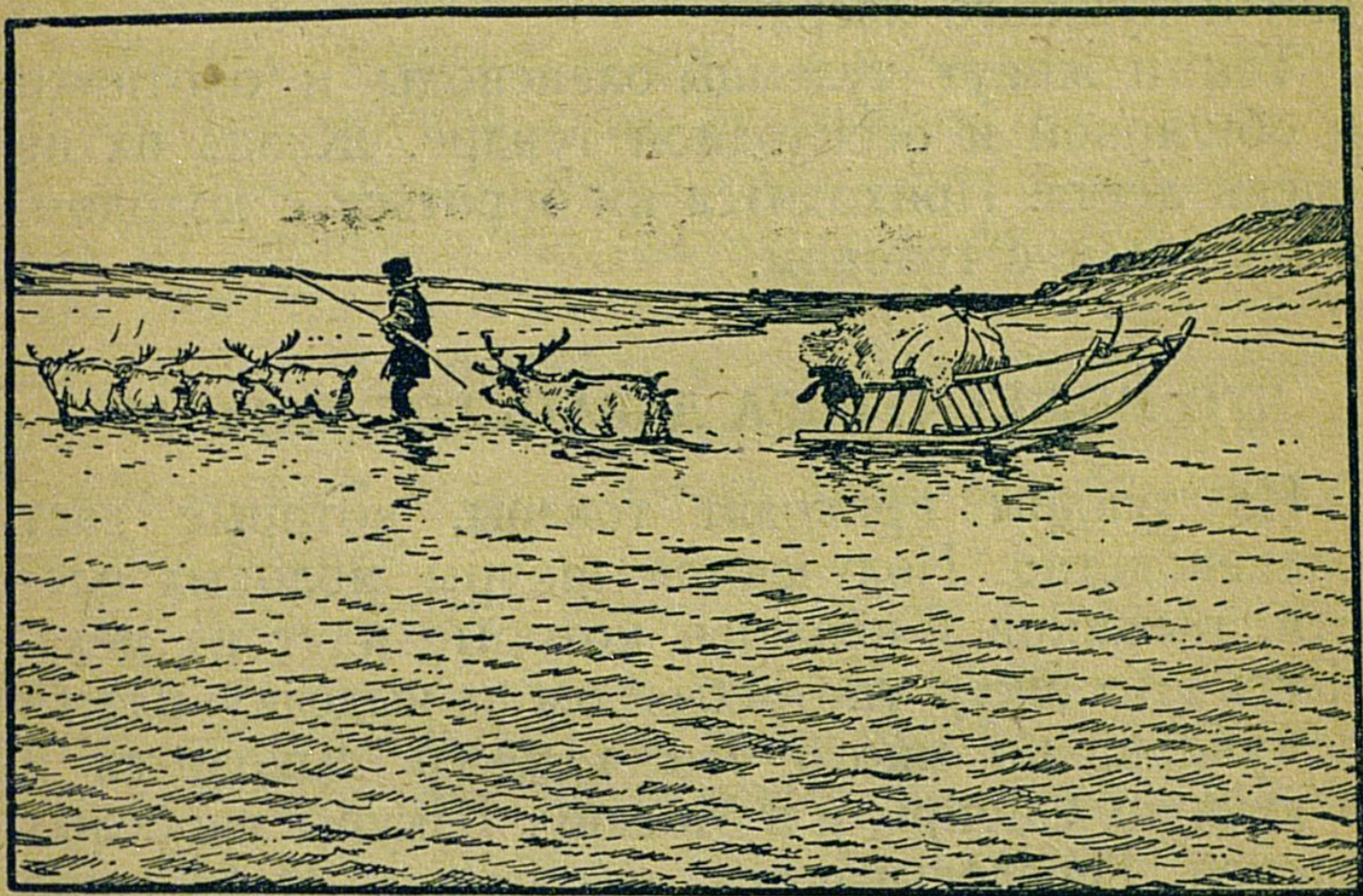


Рис. 15. Через реку в брод с кладью. Нарта с кладью поставлена на другую нарту, чтобы не подмокла кладь.

они в год два больших переселения: осенью с севера на юг, весной с юга на север. Кочуют они так потому, что жизнь их тесно связана со стадом. Куда нужно перегнать стада, туда они и переселяются.

Живут в чумах и переменяют места и многие из



таких туземцев, у которых оленей нет, и которые живут только рыбным и охотничьим промыслом. Эти переходят так, как нужно для промысла: весной передвигаются к рекам и большим озерам, чтобы ловить все лето рыбу, а осенью уходят в глубину тайги и там промышляют лосей, оленей и пушного зверя.

Так и живут туземцы-оленоводы и охотники в обширной и бесплодной тундре. Жизнь их не очень легка. Приходится им бороться с холодом, а иногда и с голодом.

### ЧТО МОЖЕТ ТУНДРА ДАВАТЬ ГОСУДАРСТВУ

Из тундры приходят товары, которые дает оленеводство. Получаются шкуры молодых оленей, пыжиков и неплюев, которые идут на меха. Часть этих шкур употребляется на выделку платья в тундре, но много тысяч шкур вывозится и в южную Сибирь, и в Москву. Шкуры взрослых оленей переделываются на замшу. Небольшие замшевые заводы есть на низовой Печоре. Там занимаются замшевым делом зыряне. Перерабатывают на замшу тысяч сто шкур в год. Вывозят из тундры в небольшом количестве также оленье мясо. Используют также шерсть оленей которую снимают при обработке шкур,—ее перед войной вывозили за границу. Из рогов и копыт оленей зыряне варят клей.

Число оленей, которые находятся в тундре,



определить трудно. Учета стад там, понятно, нет, так как даже число людей в отдаленных местностях в точности неизвестно. Нужно думать, что во всех наших тундрах оленей не более полутора миллиона голов. Число это очень мало, если вспомнить протяжение тундры. Площадь пастбищ там очень велика. По всему вероятно на всех пастбищах тундры можно прокормить и пять миллионов оленей, если не больше.

Понятно, что при увеличении числа оленей и доход от оленеводства государству будет больше. Для развития же скотоводства нужно, чтобы больше в тундре жило людей, лучше были пути сообщения и снабжение населения припасами и всем необходимым. Нужно также вести борьбу против падежа оленей.

В южной полосе тундры можно держать и рогатый скот. Кое-где в русских селах, у зырян и якутов, его и держат, но мало. Мало еще устроена там торговля, нет сбыта масла, не умеют делать сыр, нет кооперативов, которые помогают вести сбыт.

В устья рек, которые низовьями своими протекают через тундру, входит из моря множество рыбы. Достаточно рыбы местами также и в малых реках и в озерах. Для себя северяне везде рыбу ловят и запасают. Но далеко не из всех местностей можно вывозить рыбу в другие местности и в города. Вывозят ее из Канинской тундры, с рек Мезени и Печоры. Вывозят на парохо-



дах, а частью гужом, на оленях, с низовьев Оби, Енисея и Лены. С Оби порядочно рыбы идет на уральские заводы. Но даже и на этих больших реках, в низовьях, не хватает рабочих рук. Много мест, удобных для лова, неиспользовано. Ловят в устьях Оби в лето всего только 3.200.000 килограммов (200.000 пуд.), а можно было бы ловить гораздо больше. И технику заготовки там недостаточно хорошо знают, солят рыбу грязно и плохо. Из дальних же местностей и с меньших рек, по которым нет пароходства, вовсе нельзя вывозить товар. Нет путей и транспорта. Везде нужны знания и работа, чтобы можно было развить хозяйство в этих далеких краях.

Не вполне правильно идет в тундре и добыча пушного зверя. Больше всего там ловят песца. Нередко его ловят и летом. У летних песцов шкурка плохая, продается рубля по два. Зверя таким образом переводят зря. А всякого пушного зверя нужно беречь и ловить только в пору, чтобы стоимость его была полная. Ценные меха вывозит государство за границу, и на деньги, полученные от вывоза, привозятся и фабричные машины, и земледельческие орудия. Поэтому неумелое использование запасов пушного зверя для всех невыгодно. Но в далеких, глухих местностях очень трудно уследить за тем, исполняется ли закон. Люди сами должны понимать вред нерасчетливого промысла.

Чтобы возможно было полнее использовать



запасы тундры, необходимо прежде всего улучшение путей сообщения. Очень трудно жить в таких местах, куда нет подвоза и откуда нет вывоза. Чтобы улучшить положение транспорта, давно уже стараются развить судоходство по



Рис. 16. Охотники за тюленями в лодке среди морских пловучих льдов.

Ледовитому морю. Сперва из Архангельска пароходы ходили только до Мезени, потом стали ходить в устье Печоры. Лет пятьдесят тому назад стали пробовать плавать на пароходах до устьев Оби и Енисея. Сначала было трудно. Те части моря, которыми приходилось плавать, знали



мало. Плаванию мешали также льды. Но мало-по-малу люди всему выучились. Перед войной на морском пути из Архангельска в Обь и Енисей поставлены были станции беспроволочного телеграфа. Теперь они извещают пароходы о положении льдов на море. Плавание поэтому сильно облегчилось. Теперь пароходы в устья Оби и Енисея ходят каждый год. Из Сибири увозят хлеб, лес, шерсть и иной сырой товар. А привозят машины, мануфактуру и иные товары, нужные для Сибири. Это очень важно для торговли, так как перевозка товаров по железной дороге стоит гораздо дороже, чем по воде.

Правда, плавать по Ледовитому морю у сибирских берегов можно только в конце лета (в августе и в сентябре), когда пловучих льдов меньше. Но если пароходы будут ходить правильно, также, как они ходят по Белому морю, то и людям в тундре, по берегам моря, легче будет селиться. Подвоз будет правильный и свои товары жители смогут отправлять. Тогда будет расчет и рыбы ловить гораздо больше и оленя разводить. Поэтому и стараются всячески развить морской путь в Сибирь.

Приплывают к северным берегам Сибири, как мы уже говорили, и с другой стороны,—из Великого или Тихого океана. Из Владивостока ходят пароходы по океану на север, мимо Камчатки до Берингова пролива, который отделяет Сибирь от Америки. Через пролив пароходы проходят в



Ледовитое море и доходят до устья реки Колымы. Таким путем и в эти отдаленные части тундры и северного побережья удастся морем завозить товары. Только на середине сибирского берега,

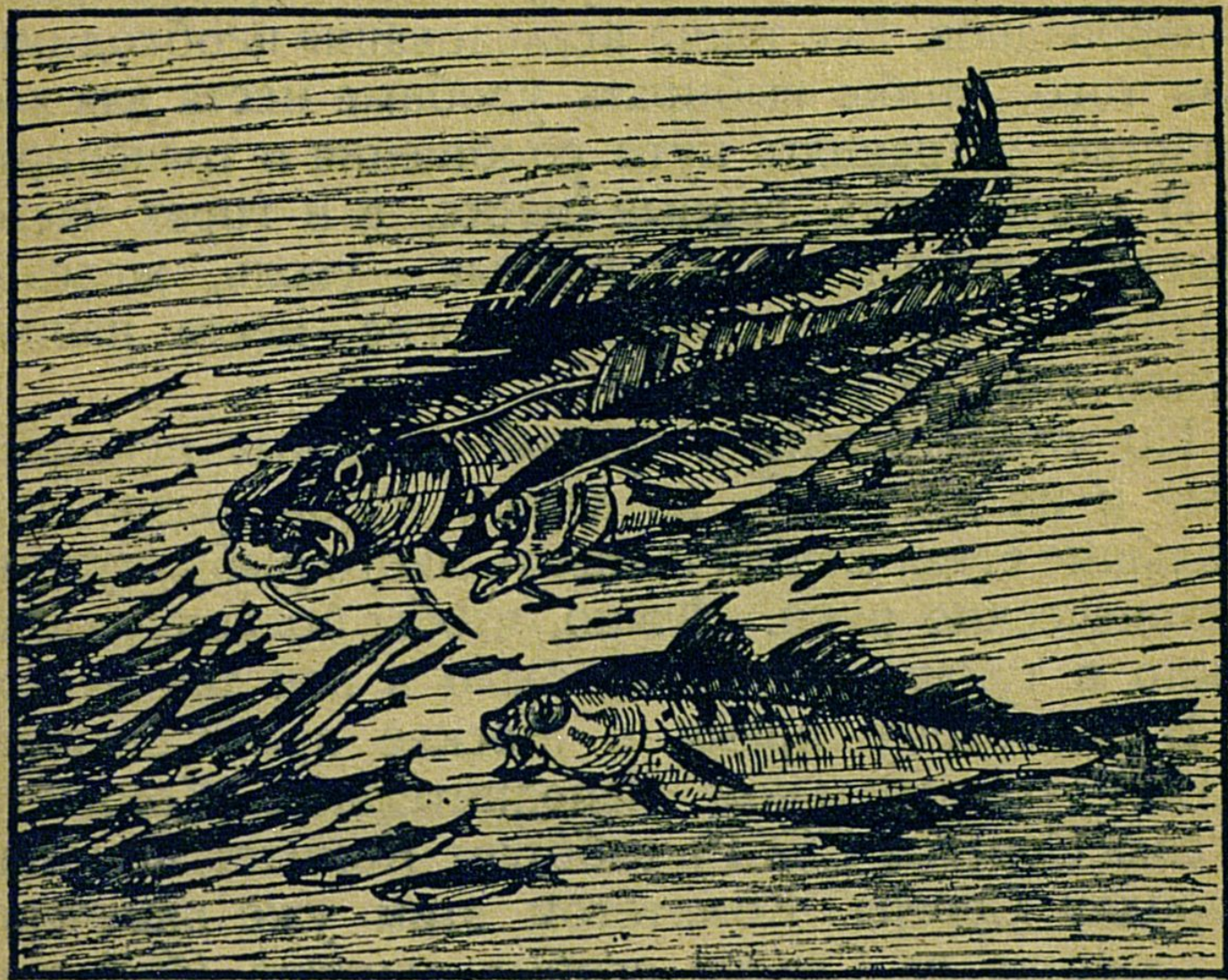


Рис. 17. Северная рыба — треска. Больше всего у нас трески ловят у Мурманского берега.

к рекам Лене и Хатанге, морского плавания еще нет.

Советская власть усиленно развивает воздушные пути сообщения. Передвижение по воздуху облегчит сношения с отдаленными местами тундры.



Хотя по воздуху больших тяжестей еще не перевозят, но почту и легкие товары перевозить уже можно. Да и различные осмотры путей, рек и морских берегов, определение того, как стоит и движется лед на море, легко производить с аэропланов. Все такие исследования необходимы для того, чтобы выбирать удобные места для хозяйства, устраивать пути сообщения и транспорт.

В тундре есть горные места, а в горах часто бывают полезные ископаемые — уголь, железо, золото и другие. Очень многие места наших тундр еще не разведаны.

Но чтобы искать в тундре полезные ископаемые и их доставать из земли, чтобы разводить большие стада оленей и ловить много рыбы, нужны человеческие руки. Нужно, чтобы больше людей было в тундре, чтобы не было в ней так пусто.

В настоящее время в Москве при Союзном ЦИК'е (Центральном Исполнительном Комитете Съезда Советов СССР) работает Комитет помощи народам Севера. Комитетом этим уже намечено устройство на Севере особых пунктов (баз) для научного изучения жизни туземцев, развития у них промыслов и постановки медицинской и ветеринарной помощи. Вместе с развитием прибрежного морского судоходства и воздушных сообщений условия жизни в тундре должны улучшиться. Население будет там гуще, и тундра будет давать государству больше продуктов, чем дает теперь.

---



## СОДЕРЖАНИЕ

---

	<i>Стр.</i>
Где находится тундра . . . . .	3
Что такое тундра . . . . .	4
Какой климат в тундре . . . . .	7
Что растет в тундре . . . . .	10
Какие животные живут в тундре . . . . .	14
Население тундры . . . . .	31
Как жители тундры добывают средства к жизни . . . . .	42
Что может тундра давать государству . . . . .	54

---



# ГОСУДАРСТВЕННОЕ ИЗДАТЕЛЬСТВО

МОСКВА — ЛЕНИНГРАД

## КНИГИ ДЛЯ КРЕСТЬЯН САНИТАРНО-ПРОСВЕТИТЕЛЬНАЯ БИБЛИОТЕКА

Беркова, В. Н. Чахотка—лютый враг народа. С рисунками.  
Стр. 32. Ц. 6 к.

Беркова, К. Н. Что такое зараза. Изд. 2-е, исправл. Стр. 31.  
Ц. 7 к.

Боголюбов, Н. А. Первая помощь в несчастных случаях.  
Ц. 12 к.

Архангельская, А. Для чего доктора делают операции. С рисунками. Изд. 2-е. Стр. 32. Ц. 6 к.

Россинский, Ф. И. Беседы о женских болезнях. С рисунками.  
Стр. 48. Ц. 12 к.

Гольденберг, Б. На помощь крестьянке—матери. Стр. 32. Ц. 8 к.

Виньяр, И. А. Как сохранить здоровые зубы. С рисунками.  
Изд. 2-е. Стр. 48. Ц. 10 к.

Лебединский, М. С. Здоровье детей. С рисунками. Изд. 2-е.  
Стр. 62, Ц. 12 к.

Надеин, В. Летний детский понос, его предупреждение и лечение. Стр. 58. Ц. 12 к.

Надейн, В. Чесотка и борьба с нею. Стр. 32. Ц. 6 к.

Залесская-Сухова, Е. В. Что надо знать крестьянке о детских заразных болезнях. Стр. 42. Ц. 10 к.

Россинский, Ф. И. Скарлатина, как бороться с этой убийцей детей. Стр. 14. Ц. 5 к.

Шанц, А., врач. Натуральная оспа и как от нее избавиться. С рисунками. Стр. 42. Ц. 10 к.

Горбов, В., врач. Что такое половые и венерические болезни и как с ними бороться. Изд. 3-е. Стр. 45. Ц. 10 к.

Закс, М., доктор. Сифилис — всенародное бедствие. Стр. 32.  
Ц. 10 к.



# ГОСУДАРСТВЕННОЕ ИЗДАТЕЛЬСТВО

МОСКВА — ЛЕНИНГРАД

## КНИГИ ДЛЯ КРЕСТЬЯН САНИТАРНО-ПРОСВЕТИТЕЛЬНАЯ БИБЛИОТЕКА

**Соловьев.** Что делают санитарные комиссии в деревне.

Стр. 48. Ц. 10 к.

**Зильбер, Л. А.,** д-р. Невидимые друзья и враги человека. Микробы, какую пользу и вред они приносят.

Изд. 2-е. Стр. 32. Ц. 6 коп.

**Гремяцкий, М.** Что такое омоложение. Стр. 41. Ц. 12 к.

**Гремяцкий, М.** Смерть и оживление. Ц. 10 к.

**Вагнер, Ю.** Рассказы о том, как устроено и работает наше тело. Стр. 126. Ц. 15 к.

**Горбов, В.** Чистота — залог здоровья. С рисунками.

Изд. 4-е. Стр. 32. Ц. 6 к.

**Дмитриева, В.** Темнота и суеверие. Стр. 16. Ц. 5 к.

**Дмитриева, В.** Кликуши, или порченые, и как их лечить. С рисунками. Изд. 2-е. Стр. 24. Ц. 6 к.

**Россинский, Д.** Муха разносит заразу. С рисунками.

Стр. 30. Ц. 6 к.

**Марадуин, Ф. П.** Глистные болезни домашних животных и человека. С 14 рисунками. Стр. 32. Ц. 12 к.

**Покровский, С. В.** Как победить болотную лихорадку.

Изд. 4-е. Стр. 60. Ц. 12 к.

**Заболотный, Д. К.,** акад. Летние желудочно-кишечные заболевания. Стр. 48. Ц. 30 к.

**Помбрак, А. Е.** Заразные, или прилипчивые болезни.

Стр. 60. Ц. 12 к.

**Надеин, В.** Детская болезнь рахит. Стр. 47. Ц. 12 к.

**Трапезонцев, Е.,** д-р. Отчего слепнут люди. Стр. 28.

Ц. 6 к.



ГОСУДАРСТВЕННОЕ ИЗДАТЕЛЬСТВО

МОСКВА—ЛЕНИНГРАД

КНИГИ ДЛЯ КРЕСТЬЯН

## ПРИРОДА И ЛЮДИ

Андреев, Б. Г. Удушливые газы. Стр. 48. Ц. 10 к.

Арельский, Г. Солнце и время. Популярная астрономия для крестьянской молодежи. Стр. 48. Ц. 20 к.

Белоусов, А. Огонь, горение и топливо. Изд. 2-е. Стр. 32. Ц. 6 к.

Гремяцкий, М. Гром, молния и электричество. Изд. 2-е. Стр. 64. Ц. 12 к.

Гремяцкий, М. Живые и мертвые семена. Стр. 32. Ц. 8 к.

Гремяцкий, М. Что такое омоложение. Стр. 41. Ц. 12 к.

Гремяцкий, М. Первые люди на земле. Как они жили и откуда они взялись. Изд. 3-е. Стр. 64. Ц. 12 к.

Гуревич, Е. Чудеса человеческие. (Об электричестве.) Стр. 64. Ц. 12 к.

Житков, Б. М. Друзья и враги человека в мире животных. Стр. 40. Ц. 10 к.

Зильбер, Л. А. Невидимые враги и друзья человека. Микробы—какую пользу и вред они приносят. С рис. Изд. 2-е. Стр. 32. Ц. 6 к.

Лебедев, Н. Когда будет конец света. Стр. 48. Ц. 10 к.

Посадов, А. Метрические меры. Стр. 39. Ц. 8 к.



ГОСУДАРСТВЕННОЕ ИЗДАТЕЛЬСТВО

МОСКВА—ЛЕНИНГРАД

КРЕСТЬЯНЕ!

== ПОМНИТЕ ==

ЧТО

НУЖНУЮ КНИГУ

ВЫШЛЮТ ВАМ НЕМЕДЛЕННО ПО ПОЛУЧЕНИИ  
ТРЕБОВАНИЯ

МОСКВА, 9, ГОСИЗДАТ, „КНИГА—ПОЧТОЙ“  
или

ЛЕНИНГРАД, ГОСИЗДАТ, „КНИГА—ПОЧТОЙ“

Книги высылаются почтовыми посылками или бандеролью наложенным платежом. При высылке денег вперед (до 1 рубля можно почтовыми марками) пересылка бесплатно.

ИСПОЛНЕНИЕ ЗАКАЗОВ БЫСТРОЕ И АККУРАТНОЕ

Каталоги (списки книг) по разным вопросам высылаются по требованию бесплатно.

ПИШИТЕ РАЗБОРЧИВО И В АДРЕСЕ УКАЗЫВАЙТЕ  
БЛИЖАЙШЕЕ ПОЧТОВОЕ ОТДЕЛЕНИЕ



**ЧТО ДОЛЖЕН  
КАЖДЫЙ КРЕСТЬЯНИН  
О  
ГОСУДАРСТВЕННОМ СТРАХОВАНИИ**

Государственное страхование есть взаимопомощь. Никто не может ручаться за то, что у него не сгорит изба, не падет лошадь или корова, что град не побьет его посевы.

Убытки от таких несчастий возмещает Госстрах. Но для этого необходимо, чтобы каждый вносил полностью и в срок страховые платежи.

Тогда и Госстрах, в случае наступления несчастия, будет немедленно выплачивать страховые суммы.

**Агенты Госстраха имеются всюду и везде.**

Где они живут — об этом можно узнать в сельсовете, в волисполкоме, в комитетах крестьянской взаимопомощи.

Если агент Госстраха плохо выполняет свои обязанности, требует больше, чем следует, либо вовремя не выплачивает страховых убытков и так далее, жалобы следует направлять либо в ближайшую контору Госстраха, либо по адресу:

Москва, Большой Черкасский пер., 4. Правление  
**РОССГОСТРАХА.**

На все крестьянские письма и запросы даются немедленные ответы.