

0 54  
322



720  
1. Тржемесскій.

D 54.  
322

# ЭКСПЕДИЦІЯ НА „ЭКЛИПСЪ“

для поисковъ экспедицій

лейтенанта Брусилова и геолога Русанова.

(Предварительный отчетъ).



ПЕТРОГРАДЪ.

Типографія Морского Министерства, въ Главномъ Адмиралтействѣ.

1916.



193  
unp

~~193~~



0  $\frac{54}{322}$  с

І. Тржемесскій.

В III  
29/3

# ЭКСПЕДИЦІЯ НА „ЭКЛИПСЪ“

ДЛЯ ПОИСКОВЪ ЭКСПЕДИЦІЙ

лейтенанта Брусилова и геолога Русанова.

(Предварительный отчетъ).

ПЕТРОГРАДЪ.

Типографія Морского Министерства, въ Главномъ Адмиралтействѣ.

1916.



3571



Печатано по распоряженію Главнаго гидрографическаго управленія.



976014

(Отд. оттискъ изъ „Записокъ по Гидрографіи“ т. XL, вып. 3).



2015061527



# К Н И Г А И М Е Е Т:

Печатн. листов	Выпуск	В перепл. един. соедин. №№ вып.	Таблиц	Карт	Иллюстр.	Служебн. №№	№№ списка и порядковый	1949 г.
-------------------	--------	---------------------------------------	--------	------	----------	----------------	------------------------------	---------

3

р 280  
1082



WV

74



## Экспедиція на „Эклипсѣ“ для поисковъ экспедицій лейтенанта Брусилова и геолога Русанова.

(Предварительный отчетъ).

Экспедиція была снаряжена Главнымъ Гидрографическимъ Управленіемъ въ 1914 году подъ начальствомъ извѣстнаго норвежскаго полярнаго изслѣдователя Отто Свердрупъ. Представителемъ отъ Морского Министерства былъ назначенъ д-ръ Тржемесскій.

Задачей Экспедиціи являлся осмотръ, съ цѣлью поисковъ экспедицій лейтенанта Брусилова и геолога Русанова, побережья Сѣвернаго Ледовитаго океана отъ устья рѣки Енисея до мыса Челюскина, а также острова Уединенія и восточнаго побережья сѣвернаго острова Новой Земли.

### I. Составъ экспедиціи, судно и снабженіе.

1. Отто Свердрупъ . . . . . начальникъ экспедиціи, родился 13 октября 1852 года.
2. Іосифъ Тржемесскій. . . . . представитель Морского вѣдомства и врачъ экспедиціи, родился 12 декабря 1878 года.
3. Оле Копстадтъ. . . . . капитанъ судна, родился 13 мая 1857 года.
4. Маттіасъ Маркуссенъ. 1-й штурманъ, родился 21 іюля 1874 года.
5. Іоганнъ Абрамсенъ . . . 2-й штурманъ, родился 31 октября 1869 года.
6. Оле Гансенъ . . . . . 3-й штурманъ, родился 5 января 1868 года.



7. Фредерикъ Эриксенъ. . . 1-й механикъ, родился 20 сентября 1858 года.
  8. Фритіофъ Якобсенъ . . . 2-й механикъ, родился 15 іюля 1871 года.
  9. Дмитрій Ивановъ. . . . . радіотелеграфистъ, родился 6 февраля 1888 года.
  10. Адольфъ Линдстремъ. . . стюартъ, родился 17 мая 1866 года.
  11. Генрикъ Куопіайненъ . . . поваръ, родился 29 января 1890 г.
  12. Оле Нильсенъ. . . . . 1-й кочегаръ, родился 29 января 1885 года.
  13. Іоганнъ Мартинсенъ. . . 2-й кочегаръ, родился 31 декабря 1885 года.
  14. Мартинъ Броксъ . . . . . матросъ, родился 13 мая 1868 года.
  15. Сигвардъ Лярсенъ. . . . . матросъ, родился 22 октября 1875 г.
  16. Іоганнъ Мюре. . . . . матросъ, родился 10 іюля 1884 г.
  17. Іоганнесъ Гансенъ . . . . . матросъ, родился 9 октября 1886 г.
  18. Пауль Кнутсенъ . . . . . матросъ, родился 3 марта 1889 г.
  19. Георгъ Альбрихтсенъ. . . матросъ, родился 31 марта 1892 г.
  20. Свердрупъ Нильсенъ. . . матросъ, родился 8 августа 1893 г.
  21. Эйнаръ Хольсбо . . . . . матросъ, родился 12 февраля 1897 г.
- 2 русскихъ, 18 норвежцевъ и 1 финнъ.

Изъ всего личного состава были раньше въ полярныхъ экспедиціяхъ только капитанъ Свердрупъ и стюартъ Линдстремъ, но большинство норвежцевъ уже плавали во льдахъ на тюленебойныхъ и китобойныхъ судахъ.

Судно экспедиціи «Эклипсъ» куплено было въ Норвегіи и тамъ же, подъ наблюденіемъ завѣдывающаго гидро-метеорологическою частью Главнаго Гидрографическаго Управленія, статскаго совѣтника Брейтфуса, ремонтировалось, перестраивалось и снаряжалось.

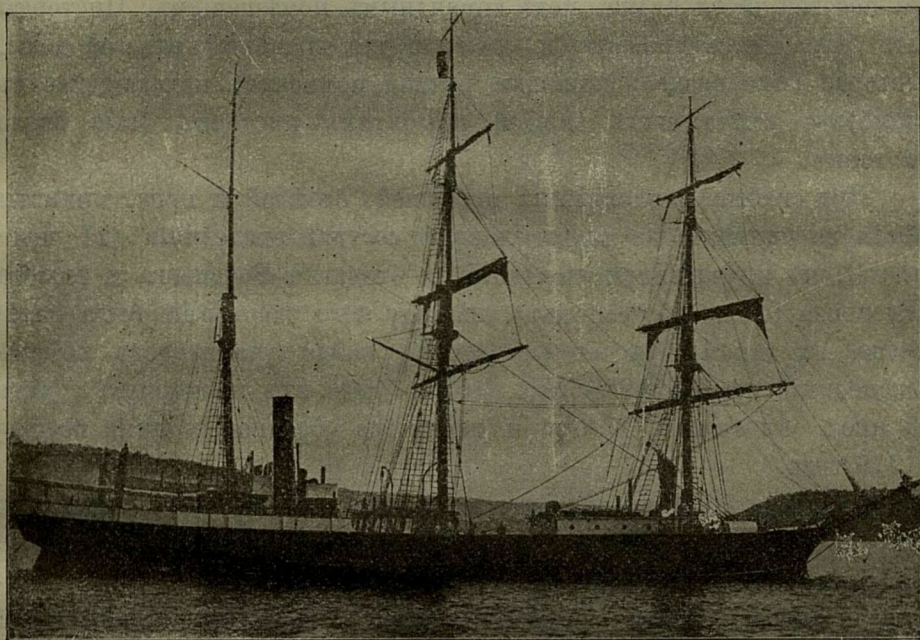
«Эклипсъ» построенъ въ 1867 году въ Шотландіи для промысла во льдахъ за китами, моржами и тюленями. Это—барекъ съ паровой машиной, могущей развивать до 8 узловъ хода. Судно построено изъ дуба и имѣетъ ледяную обшивку изъ green heart (очень твердаго американскаго дерева).



Водоизмѣщеніе судна 440 регистровыхъ тоннъ, общее же водоизмѣщеніе—свыше 1000 тоннъ. Длина судна 150 футъ, наибольшая ширина  $29\frac{1}{2}$  футъ, углубленіе кормой 15 футъ, носомъ  $13\frac{1}{2}$  футъ.

Послѣ того какъ судно было приобрѣтено для экспедиціи, оно подверглось основательному ремонту и передѣлкамъ, главнымъ образомъ, жилыхъ помѣщеній. Кромѣ того устроены были паровое отопленіе и электрическое освѣщеніе и установлены станція беспроволочнаго телеграфа и прожекторъ (динамо-машина приводилась въ дѣйствіе керосиновымъ моторомъ).

Шлюпокъ на суднѣ имѣлось 5: 1 моторная (на промысловомъ вельботѣ установленъ былъ керосиновый двигатель) и 4 гребныхъ, изъ нихъ 3 промысловыхъ вельбота и 1 маленькая шлюпка.



Судно «Эклипсъ».

Брашпиль и лебедка на суднѣ были паровыя.

Жилыя помѣщенія расположены были въ кормовой и носовой частяхъ судна и въ надстройкѣ на верхней палубѣ. Кормовое помѣщеніе и надстройка являлись офицерскимъ помѣщеніемъ, при чемъ въ послѣдней, кромѣ того, была телеграфная каюта, камбузъ и при немъ буфетъ. Носовое помѣщеніе было предназначено для команды.



Каютъ-компаній было двѣ: въ кормѣ и въ надстройкѣ, причѣмъ завтракали, обѣдали и ужинали въ надстройкѣ. Офицерскихъ каютъ было 10, изъ нихъ 7 ординарныхъ и 3 двойныхъ. Для команды было 16 коекъ и кромѣ того, рядомъ съ общимъ команднымъ помѣщеніемъ находилась каюта для двухъ кочегаровъ.

Провизія и прочее снаряженіе размѣщены были въ отсѣкѣ между команднымъ и машинно-котельнымъ помѣщеніями. Уголь (360 тоннъ) находился въ трюмѣ подъ провизіей и отчасти подъ команднымъ помѣщеніемъ. Въ трюмѣ же находились 8 желѣзныхъ цистернъ, 6 цистернъ расположены были у переборки машинно-котельнаго отдѣленія, при чемъ въ 3-хъ изъ нихъ былъ керосинъ, всего около 13 тоннъ, 2 съ угольными брикетами, всего около 30 тоннъ, и 1 съ солью для шеуръ. 2 цистерны были расположены въ носовой части судна, подъ команднымъ помѣщеніемъ. Цистерны эти были цементированы и служили для храненія питьевой воды, которая накачивалась помощью ручной помпочки, находящейся въ камбузѣ; вмѣстимость каждой изъ этихъ цистернъ была около 6 тоннъ.

При снабженіи экспедиціи провизіей, одеждой и проч. приняты были во вниманіе не только личный составъ экспедиціи (21 человекъ), но и участники экспедицій лейтенанта Брусилова и геолога Русанова (около 35 человекъ), въ виду чего экспедиція была снабжена съ такимъ расчетомъ, чтобы, найдя участниковъ обѣихъ экспедицій осенью 1914 года, можно было ихъ прокормить, одѣть и проч. въ теченіе 1 года и вернуться обратно съ ними осенью 1915 года.

а) *Провизія.* Провизія частью приобрѣтена была отъ извѣстнаго норвежскаго полярнаго изслѣдователя Роальда Амундсена <sup>1)</sup>, частью куплена въ Христіаніи.

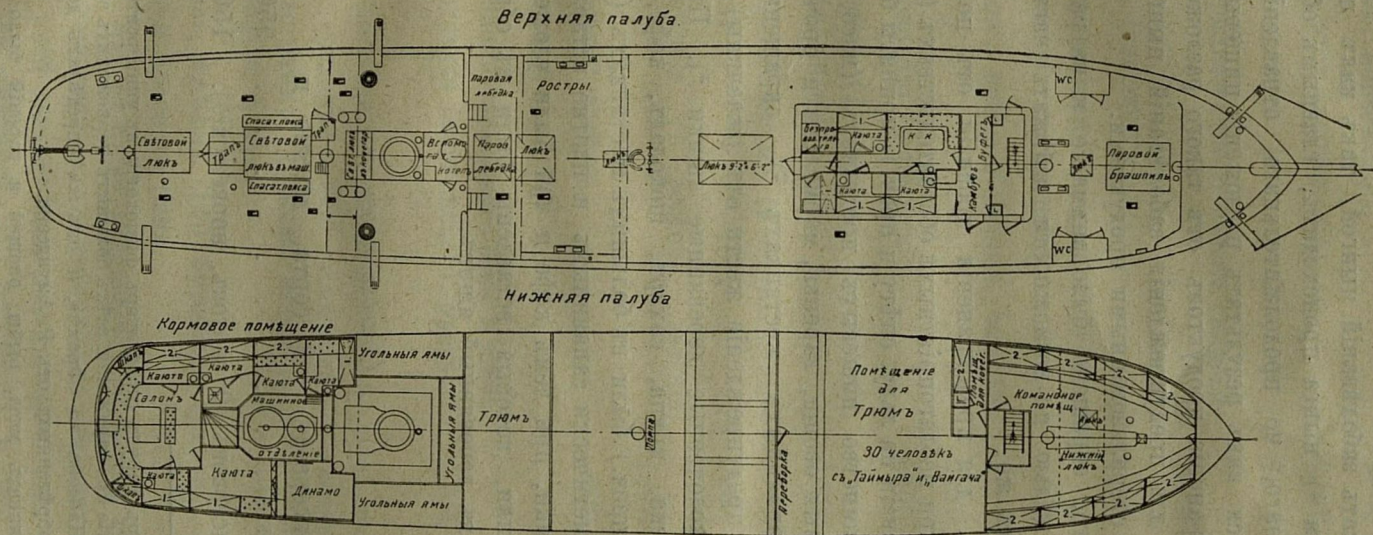
За исключеніемъ незначительнаго количества американской солонины и свинины и норвежской ветчины, грудинки, соленой рыбы и селедки, всѣ остальные мясные и рыбные продукты и большинство овощей были въ видѣ стерилизованныхъ консервовъ, при чемъ соленое и копченое мясо и соленую рыбу рѣшено было употреблять въ пищу осенью, а съ наступленіемъ полярной ночи пользоваться исключительно стерилизованными или же свѣжими (добытыми охотой или рыбной ловлей) мясомъ и рыбой.

---

<sup>1)</sup> Провизія эта была заготовлена Р. Амундсеномъ для его собственной экспедиціи на «Фрамъ», но такъ какъ экспедиція эта была отложена, то Р. Амундсенъ уступилъ провизію для «Эклипса» и «Герты».



# Планъ „Эклипса“.





Рѣшеніе во время зимовки пользоваться исключительно стерилизованнымъ или же свѣжимъ мясомъ и рыбой было принято съ цѣлью избѣжать заболѣваній цынгой, такъ какъ по мнѣнію профессора Торупа <sup>1)</sup> цынга происходитъ, главнымъ образомъ, вслѣдствіе медленнаго, но продолжительнаго, отравленія веществами, появляющимися какъ результатъ разложенія пищевыхъ продуктовъ, и для предохраненія продуктовъ отъ такого разложенія, а слѣдовательно, и для предупрежденія заболѣваній цынгой необходимо пользоваться стерилизованными продуктами.

Кромѣ того, обращено было вниманіе и на разнообразіе консервовъ, съ цѣлью по возможности избѣжать частаго повторенія однихъ и тѣхъ же.

Наконецъ, для предохраненія провизіи отъ порчи въ случаѣ храненія ея при неблагопріятныхъ обстоятельствахъ (течь въ трюмѣ, храненіе провизіи на льду, снѣгу и проч.), приняты были слѣдующія мѣры. Большинство пищевыхъ продуктовъ (мясо, рыба, масло, стерилизованныя овощи, варенья, мармеладъ и проч.) были въ герметически запааянныхъ жестянкахъ <sup>2)</sup>, окрашенныхъ снаружи краской (для предупрежденія жести отъ ржавчины) и уложенныхъ въ плотно сколоченные деревянные ящики <sup>3)</sup>. Прочіе пищевые продукты (мука, крупа, сахаръ, шоколадъ, кофе, чай, сушеный картофель и проч.) были въ большихъ жестянкахъ (50 килограммъ вѣсомъ), герметически запааянныхъ и плотно вставленныхъ въ деревянные ящики, при чемъ кофе и чай были уложены сначала въ малыя жестянки, которыя вставлены были въ общую жестянку, а послѣдняя въ деревянный ящикъ.

#### *Списокъ провизіи.*

Мясныхъ консервовъ (83 сорта, датскіе и норвежскіе) . . . . .	9500 килограммъ.
Рыбныхъ консервовъ (9 сортовъ, норвежскіе). . . . .	1500 »

---

<sup>1)</sup> Профессоръ Торупъ (профессоръ фیزیологіи въ университетѣ въ Христіаніи) принималъ участіе въ снаряженіи всѣхъ большихъ норвежскихъ экспедицій, начиная съ экспедиціи Нансена на «Фрамъ», и онъ же опредѣлялъ доброкачественность консервовъ, пріобрѣтенныхъ отъ Р. Амундсена.

<sup>2)</sup> Въ жестянкахъ мяса, рыбы, овощей и вареній было по 1 килограмму, масла около 14 или около 7 килограммовъ, сушеннаго молока около 7,5 килограмма.

<sup>3)</sup> Ящики большею частью содержали 50 килограммовъ чистаго вѣса консервовъ.



Суповъ (10 сортовъ, датскіе и американскіе).	1600 килограммъ.
Сухарей (2 сорта, норвежскіе) . . . . .	3000 »
Муки, крупы и рису (норвежскіе) . . . . .	6700 »
Масла (датское) . . . . .	2900 »
Сушеннаго и стерилизованнаго молока (норвежское) . . . . .	1600 »
Сушеныхъ яицъ (венгерскія) . . . . .	500 »
Сушеныхъ и стерилизованныхъ овощей (17 сортовъ, норвежскіе и нѣмецкіе) . . . . .	4000 »
Сахару (рафинаду, песку и патоки, норвежскіе) . . . . .	3400 »
Чаю, кофе и шоколада (норвежскіе) . . . . .	2400 »
Мармеладу, варенья (11 сортовъ, норвежскіе, датскіе и англійскіе) . . . . .	2000 »
Сушеныхъ фруктовъ, изюму (9 сортовъ, американскіе) . . . . .	2000 »
Пудинговъ, печенья (5 сортовъ, датскіе, норвежскіе) . . . . .	1700 »
Приправъ, пряностей и проч. . . . .	200 .
Пеммикану (датскаго) . . . . .	100 »
Фруктовыхъ сироповъ, лимоннаго сока и клюквеннаго экстракта (норвежскаго, русскаго)	800 бутылокъ.

Сверхъ вышеназванныхъ консервовъ были еще: солонина, свинина, ветчина, грудинка — 800 килограммъ, соленая рыба и селедка — 300 килограммъ, а также незначительное количество свѣжаго мяса, картофеля и луку.

Изъ напитковъ имѣлось 100 бутылокъ коньяку и нѣсколько бутылокъ бѣлаго и краснаго вина.

Предполагая, что въ пищу исключительно будутъ употребляться консервы (т. е. не рассчитывая совершенно на охоту и рыбную ловлю) провизіи этой должно было хватить на 3 года для участниковъ экспедиціи на «Эклипсѣ» (21 человекъ) и на 16 мѣсяцевъ для 21 человека съ «Эклипса» и 35 человекъ участниковъ экспедицій лейтенанта Бруилова и геолога Русанова.



Для 30 ѣздовыхъ собакъ имѣлось:

Сушеной рыбы (норвежской) . . . . .	1200 килограммъ.
Пеммикану съ мясомъ и рыбой (датскаго) . .	500 »
Галетъ съ мясомъ и рыбой (англійскихъ) . .	600 »

Всего провизіи для людей и собакъ было около 50 тоннъ.

*б) Одежда и постельныя принадлежности.*

Всѣ участники экспедиціи были снабжены бѣльемъ и одеждой отъ экспедиціи.

У каждаго были:

- 1) Шерстяное вязаное бѣлье (кальсоны, рубахи, носки и чулки).
- 2) Толстая вязаная, шерстяная рубаха.
- 3) Куртка изъ очень плотной хлопчатобумажной ткани на фланелевой подкладкѣ.
- 4) Суконные шерстяные брюки.
- 5) Кожаная куртка на бараньемъ мѣху для тѣхъ, кто долженъ былъ находиться (работать) на открытомъ воздухѣ и кожаная куртка на фланелевой подкладкѣ для прочихъ.
- 6) Вѣтряная одежда, состоящая изъ рубахи (изъ очень плотной и довольно толстой хлопчатобумажной ткани) и брюкъ (изъ плотной, но тонкой хлопчатобумажной ткани).
- 7) Мѣховая шапка, крытая кожей съ назатыльникомъ и наушниками.
- 8) Финскіе башмаки—изъ оленьей шкуры, мѣхомъ наружу.
- 9) Лопарскіе башмаки—изъ бычьей сыромятной кожи.
- 10) Шерстяныя рукавицы и кожаныя рукавицы на бараньемъ мѣху.

Запасъ такой же одежды имѣлся и для участниковъ экспедицій лейтенанта Брусилова и геолога Русанова.

Бѣлье выдано было участникамъ экспедиціи по входѣ въ Карское морѣ, одежда выдавалась постепенно, по мѣрѣ наступленія холоднаго времени.

Кромѣ вышеназваннаго готоваго бѣлья и одежды взяты были съ собой различные матеріалы для изготовленія и починки одежды



(сукно, плотная хлопчатобумажная ткань, оленьи шкуры и проч.), а также приобретены были 2 швейные машины и различные швейные принадлежности. Въ самомъ началѣ зимовки для участниковъ экспедиціи на «Эклипсъ» изготовлены были изъ плотной хлопчатобумажной ткани: шлемы съ оторочкой изъ оленьяго мѣха, при чемъ по желанію можно было имѣть лицо открытымъ или же отгибать оторочку и прикрывать лицо, и рукавицы, которыя одѣвались поверхъ шерстяныхъ. Во время зимовки для участниковъ предстоящихъ санныхъ партій изъ оленьихъ шкуръ сшиты были длинныя куртки, которыя въ зависимости отъ погоды можно было носить мѣхомъ наружу или внутрь и рукавицы.

Бѣлье, одежда и прочіе матеріалы и принадлежности были приобретены въ Норвегіи.

Всѣ участники экспедиціи снабжены были постельными принадлежностями (подушкой, одеялами, простынями и наволочками) отъ экспедиціи.

в) *Снабженіе санныхъ партій.* Главнымъ Гидрографическимъ Управленіемъ приобретены были въ Енисейской губерніи 55 ѣздовыхъ собакъ, изъ которыхъ 30 взяты были на «Эклипсъ», а остальные на «Герту». Кромѣ того, Роальдъ Амундсенъ далъ экспедиціи собаку «Люси», родившуюся отъ эскимосскихъ и гренландскихъ, во время его экспедиціи на «Фрамъ» къ южному полюсу. Енисейскія собаки большею частью были не крупныя и средній ихъ вѣсъ равняется  $20\frac{3}{4}$  килограмма.

Въ Христіаніи сдѣланы были 3 нарты изъ ясеня. Вѣсъ нарты былъ 32 килограмма.

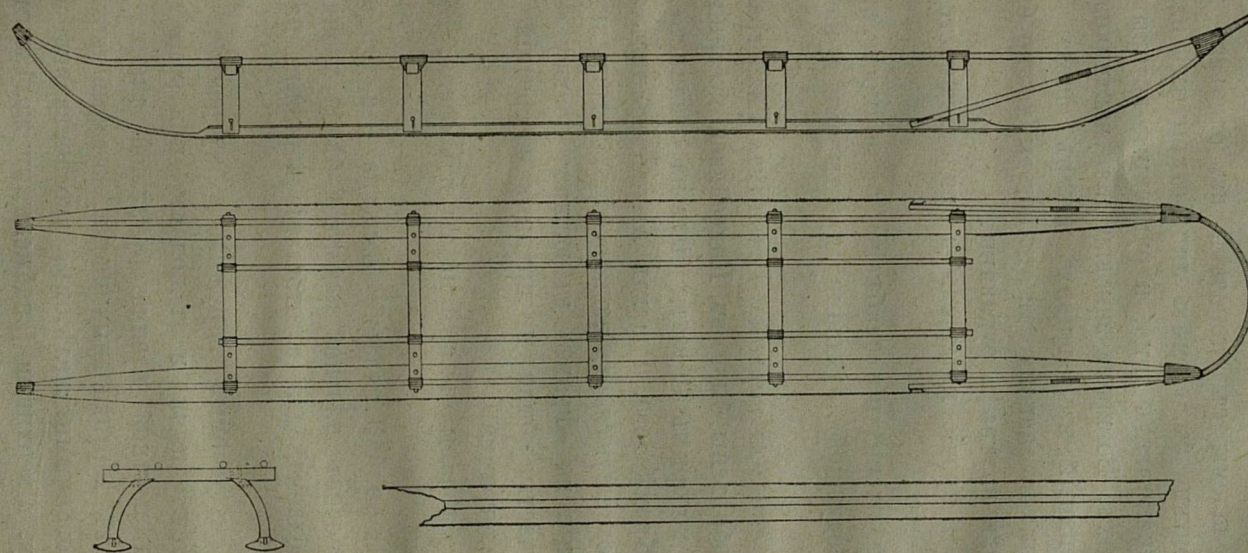
Такъ же сшиты были 3 палатки (одна на 4 и двѣ на 2 человекъ каждая) изъ очень плотной и тонкой бѣлой хлопчатобумажной ткани (употребляемой для изготовленія верхнихъ парусовъ на яхтахъ).

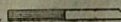
Палатки эти были двойныя (наружная и внутренняя съ воздушной прослойкой между ними) и съ поломъ, при чемъ полъ былъ изъ другого сорта плотной хлопчатобумажной ткани. Остовомъ палатки служили двѣ вертикальныя палки, которыя нижними своими концами (окованными желѣзомъ) вколачивались въ снѣгъ, ледъ, или въ почву, а верхними (снабженными желѣзными шпёнками) — вставлялись въ отверстія на концахъ горизонтальной переладины, которая представляла крышу палатки. Вѣсъ палатки на 4 человекъ (съ перекладной и стойками) —  $15\frac{1}{2}$  килограммъ.

Порядокъ постановки палатки былъ слѣдующій:





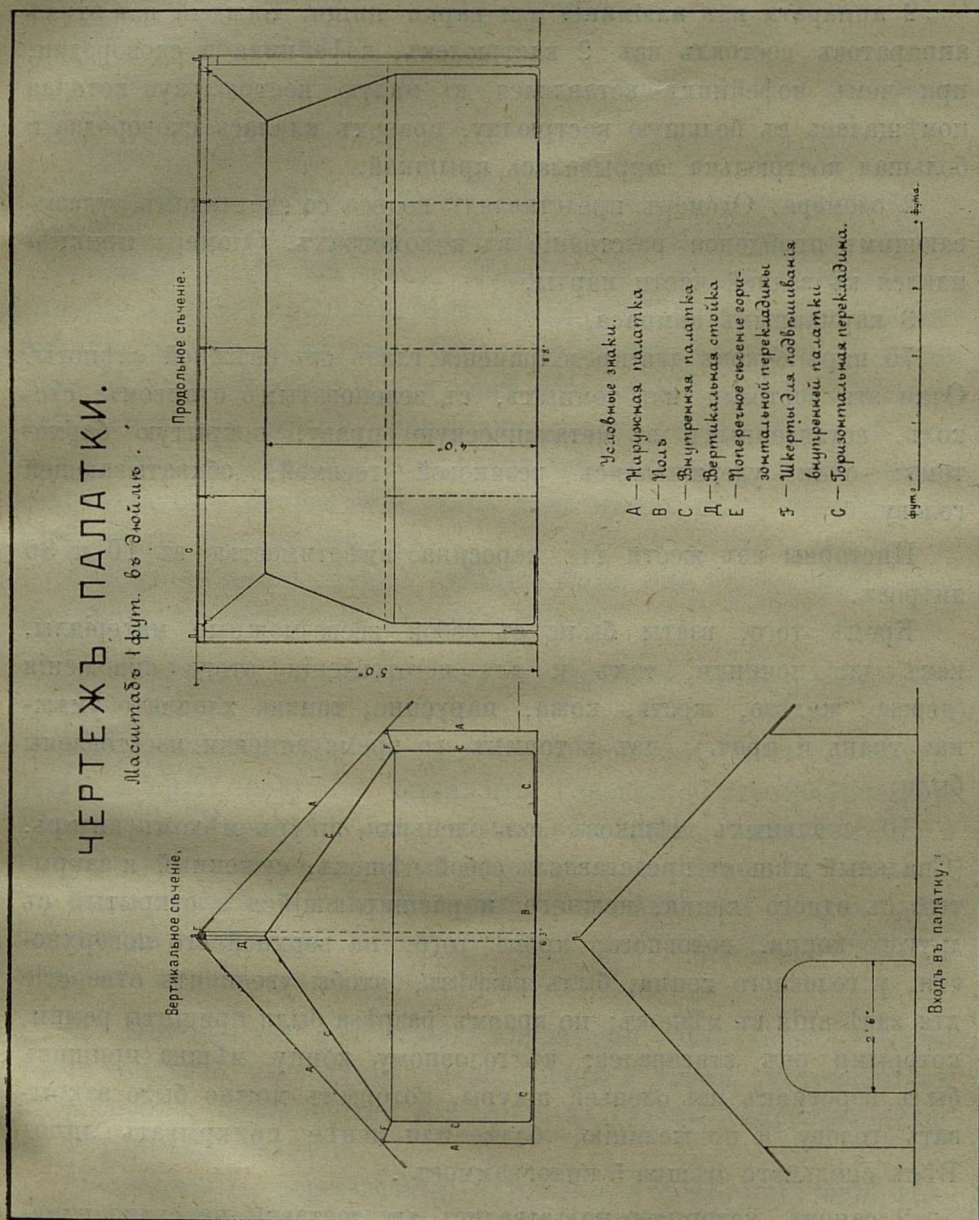


Кожа  Дерево.

Н а р т ы.



На снѣгу (льду или почвѣ) раскладывалась наружная палатка, въ нее вставлялась горизонтальная переключина, а затѣмъ вертикальныя палки, послѣ чего палатка подымалась на вертикальныя палки и послѣднія вколачивались въ снѣгъ (и проч.): внутренняя



палатка подвѣшивалась на крючкахъ къ кольцамъ, прикрепленнымъ къ переключинѣ, послѣ чего, на полъ палатки клались оленьи шкуры, а на нихъ спальныя мѣшки.



Также были въ Норвегіи приобрѣтены:

30 паръ норвежскихъ лыжъ,

8 штукъ лампъ «Примусъ» № 1 съ большимъ количествомъ запасныхъ частей къ нимъ,

2 аппарата изъ алюминія для варки пищи. Каждый изъ этихъ аппаратовъ состоялъ изъ 2 кастрюлекъ, кофейника и сковородки, при чемъ кофейникъ вставлялся въ малую кастрюльку, которая помѣщалась въ большую кастрюльку, поверхъ клалась сковородка и большая кастрюлька закрывалась крышкой.

2 одомера. Одомеръ представлялъ колесо со счетчикомъ, указывающимъ пройденое разстояніе въ километрахъ. Одомеръ прикрѣплялся къ задней части нарты,

3 карманныхъ компаса,

75 паръ очковъ для предохраненія глазъ отъ снѣжной слѣпоты. Очки эти состояли изъ темныхъ, съ зеленоватымъ отливомъ, стеколъ, вставленныхъ въ металлическую оправу, покрытую бархотомъ; очки удерживались резиновой тесьмой, обхватывающей голову.

Цистерны изъ жести для керосина, вмѣстимостью въ 10 и 30 литровъ.

Кромѣ того, взяты были съ собой всевозможные матеріалы, какъ для починки, такъ и для изготовленія этого снабженія (дерево, желѣзо, жость, кожа, парусина, тонкая хлопчатобумажная ткань и проч.), изъ которыхъ во время зимовки изготовлены были:

10 спальныхъ мѣшковъ изъ оленьихъ шкуръ мѣхомъ внутрь. (Спальный мѣшокъ представлялъ собой мѣшокъ, суженный и закрытый съ одного конца, ножного, и расширяющійся и открытый съ другого конца, головного; кромѣ того, на верхней его поверхности, у головного конца, былъ разрѣзъ, чтобы увеличить отверстіе для залѣзанія въ мѣшокъ; по краямъ разрѣза были пришиты ремни, которыми онъ стягивался; къ головному концу мѣшка пришитъ былъ воротникъ изъ оленьей шкуры, которымъ можно было закрывать голову и по желанію, болѣе или менѣе прикрывать лицо. Всѣхъ спального мѣшка 5 килограммовъ).

2 санокъ, которыми пользовались для доставки на судно плавника, льда и проч.,

3 нарты въ общемъ такихъ же, какъ изготовленные въ Христіаніи.



2 нартъ, полозья которыхъ сдѣланы были изъ лыжъ.

2 палатки одна изъ толстой парусины на 4 человѣка и одна изъ тонкой хлопатобумажной ткани на 3 человѣка.

2 ящика изъ жести для храненія въ нихъ провизіи и проч. снаряженія участниковъ санныхъ партій.

Мѣшки для провизіи.

Инструменты (небольшого размѣра и легкіе молотки, топоры, ключи и проч.).

Стропы для лыжъ.

Упряжь для собакъ. Упряжь эта сдѣлана была изъ ремней изъ парусины, которые обхватывали верхнюю поверхность шеи собаки, переходили оттуда на грудь, обхватывали лопатки и соединялись (правые и лѣвые) на спинѣ, близъ крупа; отъ мѣста соединенія ремней шла веревка въ нартахъ. Собаки впрягались въ нарты въ одинъ рядъ (б. ч. 6—8 собакъ), при чемъ веревки отъ нихъ соединялись всѣ вмѣстѣ въ строѣ, привязанномъ къ центру передней дуги нартъ, такимъ образомъ, если какая-либо собака не тянула, нарты сохраняли свое направленіе, такъ какъ прочія собки не перетягивали нарты въ одну сторону.

Сверхъ вышеописанныхъ сдѣланы были еще многіе другіе мелкіе предметы снаряженія санныхъ партій.

*в) Снабженіе навигаціонными и научными инструментами и приборами.*

Всѣ навигаціонные инструменты и приборы, а также карты, лоціи и проч. получены были изъ Главнаго Гидрографическаго Управленія. Управленіе же снабдило экспедицію инструментами и приборами для гидро-метеорологическихъ наблюденій.

Зоологическій музей Императорской Академіи Наукъ далъ экспедиціи снаряженіе и инструменты для собиранія коллекцій морскихъ животныхъ и насѣкомыхъ.

*д) Медицинское снабженіе.* Управленіе Санитарной Частью Флота снабдило экспедицію микроскопомъ и всѣми инструментами и приборами, положенными для военныхъ судовъ, отправляющихся въ заграничное плаваніе.

Медикаменты, перевязочный матеріалъ, а также нѣкоторые врачебные приборы и предметы для ухода за больными были пріобрѣтены на средства экспедиціи. Медикаменты по возможности были въ видѣ таблетокъ, ампулъ и т. п., при чемъ какъ въ качественномъ, такъ и количественномъ отношеніи въ общемъ при-



няты были нормы для военных судовъ, находящихся въ заграничномъ плаваніи. перевязочный матеріалъ заказанъ былъ по преимуществу въ видѣ различной величины готовыхъ стерилизованныхъ повязокъ.

е) *Прочее снабженіе.* 20 винтовокъ для охоты (изъ нихъ 5 Маузера, военного образца, 8 Ремингтона и 7 старыхъ норвежскихъ военныхъ винтовокъ и къ нимъ нѣсколько тысячъ патроновъ).

2 фотографическихъ аппарата и большое количество къ нимъ пленокъ.

Кромѣ вышеуказаннаго, взяты были: парусина, кожа, доски, полосовое и листовое желѣзо, жечь, гвозди, шурупы и пр. для всевозможныхъ подѣлокъ, а также большое количество кузнечныхъ и плотничьихъ инструментовъ.

## II. Образъ жизни участниковъ экспедиціи, во время плаванія и зимовки.

а) *Занятія и работы.* Во время плаванія, въ виду незначительнаго числа участниковъ экспедиціи, само собой разумѣется всѣмъ было много дѣла (вахты, приборка, уходъ за собаками и прочія повседневныя работы).

Расписаніе дня во время зимовки было слѣдующее:

Вставали	въ	7 <sup>1</sup> / <sub>2</sub>	час.	утра.
Завтракъ	»	8	»	»
Начало работъ	»	9	»	»
Конецъ работъ	»	1	»	дня.
Обѣдъ	»	1	»	»
Начало работъ	»	2	»	»
Конецъ работъ	»	5	»	»
Ужинъ	»	6	»	вечера.

Въ 9—10 часовъ вечера большинство уже спали.

Работали всѣ, при чемъ въ виду значительнаго числа команды штурмана и механики работали наравнѣ съ матросами.



По воскресеньямъ и праздникамъ производились только самыя неотложныя работы и желающіе уходили гулять, охотиться, бѣгать на лыжахъ и проч.

Чтобы дать понятіе о характерѣ работъ и занятій, производившихся въ теченіе зимовки, ниже будутъ перечислены главнѣйшія изъ нихъ.

Въ началѣ зимовки, кромѣ повседневныхъ, пришлось произвести много другихъ работъ, чтобы подготовиться къ зимѣ.

Спущены были брамъ-стенги и убранъ весь лишній такелажъ, а также удлинена воздушная телеграфная сѣть и протянута на мачту, поставленную на льду (чтобы улучшить дѣйствіе радіотелеграфа). Вся верхняя палуба покрыта парусиновымъ тентомъ съ полками (боевыми обвѣсами), плотно пригнанными къ планширу, при чемъ для выхода на ледъ въ боковомъ обвѣсѣ сдѣлана дверь.

Тентъ этотъ предохранялъ верхнюю палубу отъ вѣтра и снѣга и значительно способствовалъ сохраненію тепла внутри судна и на верхней палубѣ, что можно видѣть изъ слѣдующаго: во время зимовки, каждый мѣсяцъ, за исключеніемъ января и декабря, бывали дни, когда скачивали верхнюю палубу, такъ какъ температура воздуха подъ тентомъ въ это время держалась около  $0^{\circ}$  Ц и выше; средняя температура воздуха подъ тентомъ за самый холодный мѣсяцъ январь была  $-15^{\circ}$  Ц. при средней температурѣ наружнаго воздуха  $-34,1^{\circ}$  Ц.

Все судно окружено стѣной изъ снѣга (для предохраненія бортовъ отъ охлажденія). Вблизи судна на ледяномъ полѣ установлена метеорологическая станція. На томъ же ледяномъ полѣ построены изъ ледяныхъ глыбъ дома для собакъ и кузница, а также устроены складъ провизіи, керосина и патроновъ на случай гибели судна. Спущены съ судна и поставлены вблизи его на ледъ шлюпки. Приступлено къ изготовленію нартъ, нѣкоторыхъ частей одежды и проч. Отправлялись охотничьи партіи и проч.

Съ наступленіемъ темнаго времени (полярной ночи) продолжалось изготовленіе предметовъ снаряженія санныхъ партій и этимъ занято было много людей (все дѣлалось подъ руководствомъ капитана Свердрупъ, при чемъ и самъ онъ работалъ очень много), перебиралась машина и проч. Кромѣ того, довольно часто приходилось сбрасывать излишній снѣгъ съ тента, отбрасывать снѣгъ послѣ метелей отъ корабля, собачьихъ домовъ и кузницы, колоть старый многолѣтній морской ледъ и возить его на судно для полученія



изъ него прѣсной воды путемъ таянія, кормить собакъ, выпускать ихъ гулять, наблюдать за ними, прибираться въ ихъ домахъ и проч.

Съ появленіемъ солнца начались санныя партіи съ цѣлью устройства складовъ провизіи и керосина на пути между транспортомъ «Таймырь» и «Эклипсомъ», чтобы такимъ образомъ облегчить переходъ на «Эклипсъ» 40 человѣкъ съ «Таймыра» и «Вайгача»<sup>1)</sup>, кромѣ того, посылались охотничьи партіи. Къ веснѣ, когда устройство складовъ провизіи было закончено, съ «Эклипса» на «Таймырь» отправилась санная партія, чтобы помочь людямъ съ «Таймыра» и «Вайгача» перейти на «Эклипсъ»; одновременно отправлены были охотники, а оставшіеся на суднѣ заняты были приготовленіемъ помѣщенія<sup>2)</sup> для прибывающихъ.

Лѣтомъ производилась очистка и окраска судна и вооруженіе его, постоянно посылались охотники, пришлось убирать отъ бортовъ судна громадное количество снѣга и возить его на нартахъ подальше отъ судна и т. п.

б) *Пища*. Столъ былъ совершенно одинаковъ, какъ для офицерскаго, такъ и для команднаго состава, при чемъ такой же порядокъ остался и по прибытіи на «Эклипсъ» людей съ «Таймыра» и «Вайгача».

Зимою въ пищу употреблялись исключительно консервы, осенью и весною пища была смѣшанная—консервы и свѣжее мясо, лѣтомъ почти исключительно ѣли свѣжее мясо (гусей, утокъ, куропатокъ и оленей).

Въ виду большого количества, къ тому же разнообразнаго, провіанта, а также умѣлаго его приготовленія, являлась возможность давать обильную и вкусную пищу, при чемъ одни и тѣ же блюда повторялись рѣдко. Для примѣра, каковъ былъ столъ, ниже приводится меню нѣсколькихъ дней за разное время года.

16-го октября (н. ст.) 1914 года, пятница.

Завтракъ: блины, (дѣлались изъ сушеныхъ яицъ и пшеничной муки), кофе съ молокомъ (сушенымъ), свѣжій бѣлый хлѣбъ, сухари, масло, сыръ, винныя ягоды.

Обѣдъ: жареная говядина съ картофелемъ и брусничнымъ вареньемъ, яблочный пирогъ, кофе съ молокомъ и печеньемъ.

<sup>1)</sup> Переходъ 40 человѣкъ съ «Таймыра» и «Вайгача» на «Эклипсъ» рѣшенъ былъ съ цѣлью сбереженія провизіи для остающихся на транспортахъ, на случай второй зимовки.

<sup>2)</sup> Съ этой цѣлью использованъ былъ отсекъ, смежный съ команднымъ помѣщеніемъ. Въ этомъ отсекѣ устроены были койки-нары (въ 2 этажа) для 30 человѣкъ. 7 человѣкъ должны были занять свободныя мѣста въ командномъ помѣщеніи.



Ужинъ: сосиски съ картофелемъ, паштетъ изъ гусиной печени, чай съ молокомъ, свѣжій бѣлый хлѣбъ, сухари, масло, сыръ.

6 декабря (н. ст.) 1914 года. Воскресенье.

Завтракъ: блины, макрель въ томатѣ, кофе съ молокомъ, свѣжій бѣлый хлѣбъ, сухари, сыръ, масло.

Обѣдъ: англійскій супъ, рыбный пуддингъ, рябчики съ картофелемъ и брусничнымъ вареньемъ, пуддингъ, кофе съ молокомъ и печеньемъ.

Ужинъ: языкъ, сардинки, шоколадъ, свѣжій бѣлый хлѣбъ, сухари, сыръ, масло.

12 апрѣля (н. ст.) 1915 года. Понедѣльникъ.

Завтракъ: овсяная каша съ молокомъ и патокой, макрель, паштетъ, кофе съ молокомъ, свѣжій бѣлый хлѣбъ, сухари, сыръ, масло, мармеладъ.

Обѣдъ: рулетъ съ картофелемъ и смѣсью изъ овощей, компотъ изъ сушеныхъ абрикосовъ съ молокомъ и сахаромъ, кофе съ молокомъ и печеньемъ.

Ужинъ: бараньи котлеты, макрель, чай съ молокомъ, свѣжій бѣлый хлѣбъ, сухари, масло, сыръ, мармеладъ.

8 іюня (н. ст.) 1915 года. Четвергъ.

Завтракъ: овсяная каша съ молокомъ, кофе съ молокомъ, свѣжій бѣлый хлѣбъ, сухари, сыръ, масло, мармеладъ.

Обѣдъ: Супъ изъ оленины (свѣжей), вареная оленина, пуддингъ, кофе съ молокомъ и печеньемъ.

Ужинъ: макрель, чай съ молокомъ, свѣжій бѣлый хлѣбъ, сухари, сыръ, масло, мармеладъ.

Въ общемъ столъ былъ слѣдующій:

Завтракъ: большею частью одинъ день блины, другой день овсяная каша и ежедневно рыбная или мясная закуска, сыръ, масло, мармеладъ, свѣжій бѣлый хлѣбъ, сухари, кофе съ молокомъ.

Обѣдъ въ будни состоялъ обычно изъ двухъ блюдъ: мясного блюда съ картофелемъ и зеленью или брусничнымъ вареньемъ, сладкаго и кофе съ молокомъ и печеньемъ. 2—3 раза въ недѣлю, кромѣ того, бывали супы.

Обѣдъ по воскресеньямъ состоялъ: изъ супа, рыбнаго пуддинга съ картофелемъ, мясного блюда (большею частью дичи или птицы), сладкаго и кофе съ молокомъ и печеньемъ.

По большимъ праздникамъ обѣдъ былъ какъ по воскресеньямъ, но увеличивалось число закусокъ.



Ужинъ: одинъ день чай съ молокомъ, другой день шоколадъ, и ежедневно какое-либо мясное блюдо или рыба, сыръ, масло, свѣжій бѣлый хлѣбъ, сухари и мармеладъ.

Въ среднемъ, по дѣйствительному расчету того, что съѣдалось въ зимнее время, выходитъ въ одинъ день на одного человѣка (въ граммахъ):

Мясныхъ и рыбныхъ консервовъ . . . . .	около 600
Масла (съ тѣмъ, что шло на приготовленіе пищи) . . . . .	» 100
Хлѣба . . . . .	» 400
Сушенago молока . . . . .	» 60
Сахару (съ тѣмъ, что шло на приготовленіе пищи) . . . . .	» 67
Чаю . . . . .	» 5
Кофе . . . . .	» 30
Шоколаду . . . . .	» 50
Сушенago картофеля . . . . .	» 56

Что касается спиртныхъ напитковъ, то по большимъ праздникамъ и въ нѣкоторыхъ другихъ, особенныхъ, случаяхъ (напримѣръ въ день появленія солнца послѣ полярной ночи и т. п.) за обѣдомъ и ужиномъ выпивали по рюмѣ вина или коньяку и вечеромъ, послѣ ужина пили тодди (кипятокъ съ сахаромъ и небольшимъ количествомъ коньяку).

в) *Одежда.* Для туловища и ногъ. На суднѣ всѣ ходили въ шерстяномъ бѣлѣ и обычной одеждѣ. Для работъ внѣ судна, прогулокъ и проч., въ зависимости отъ погоды, одѣвалась, кромѣ того, или толстая шерстяная вязанка (поверхъ тонкой шерстяной рубахи), или вѣтряная рубаха и такіе же брюки (поверхъ обычной одежды).

Въ очень холодное время одѣвали двойной комплектъ шерстяного бѣлья, толстую шерстяную вязанку и вѣтряную одежду. Кромѣ того, всѣ, кто обязанъ былъ находиться болѣе продолжительное время на льду, снабжены были короткими мѣховыми куртками, покрытыми сверху кожей. Куртки эти одѣвались на тонкую шерстяную рубаху или обычную одежду. Въ санныхъ партіяхъ употреблялась шерстяная или вѣтряная одежда, кромѣ того, для всѣхъ участниковъ этихъ партій были сшиты куртки изъ оленьяго мѣха,



но хотя ихъ и брали съ собой въ очень холодное время, пользовались ими очень мало, такъ какъ для очень быстрой ходьбы съ собаками, подниманія нартъ и т. п. онѣ были слишкомъ тяжелы и вызывали очень сильное потѣніе.

Обувь. Осенью и весной пользовались лопарскими башмаками, въ которые вкладывались стельки изъ оленьей шкуры или березовой коры, обшитыя сукномъ; на ноги одѣвались толстые шерстяные носки или такіе же чулки. Эта обувь очень хороша, когда не очень мокро, такъ какъ въ такомъ случаѣ она становится проходимою для воды. Зимой всѣ ходили въ финскихъ сапогахъ, въ которые вкладывались такіа же стельки, какъ въ лопарскіе башмаки; на ноги обычно одѣвались длинные, толстые, шерстяные чулки и одна или двѣ пары такихъ же носковъ. Это — прекрасная обувь для холодного времени, только требуетъ очень тщательнаго ухода, а именно высушиванія каждый разъ послѣ употребленія.

Для головы. Въ холодное время пользовались мѣховыми шапками съ наушниками и назатыльниками, а во время очень сильныхъ морозовъ или сильнаго вѣтра поверхъ шапки одѣвался шлемъ.

Для рукъ. Въ зависимости отъ погоды пользовались шерстяными или мѣховыми рукавицами, покрытыми кожей, или же поверхъ шерстяныхъ одѣвали рукавицы, сшитыя изъ плотной хлопчатобумажной ткани. Для участниковъ санныхъ партій были сшиты, кромѣ того, рукавицы изъ оленьяго мѣха, но ихъ хотя и брали съ собой въ холодное время, но мало пользовались за ненужностью.

Всѣ участники экспедиціи съ начала зимовки тренировались, привыкали къ холоду, такимъ образомъ, что число слоевъ одежды увеличивалось постепенно, по мѣрѣ пониженія температуры воздуха.

и) *Прѣсная вода.* Въ началѣ плаванія пользовались водой, взятой въ Александровскѣ на Мурманѣ, а затѣмъ неоднократно брали воду изъ озерокъ, всегда имѣющихся въ лѣтнее и осеннее время на ледяныхъ поляхъ. Въ началѣ зимовки изъ такого же озера были наполнены водою обѣ цистерны. Когда вода изъ цистернъ была израсходована, то пользовались водой, получавшейся отъ таянія кусковъ стараго льда въ цистернѣ изъ бѣлой жести, которая стояла въ камбузѣ на плитѣ. Когда же началось таяніе льда и вновь образовались озера, то цистерны опять были наполнены водою изъ нихъ. Никакихъ ограниченій въ пользованіи прѣсною водою не было. Вода изъ озерокъ на ледяныхъ поляхъ, а также получае-



мая путем таянія старого льда была совершенно прозрачна, безъ запаха и прекраснаго вкуса.

д) *Отопление и освѣщеніе.* Паровое отопленіе работало непрерывно съ осени до конца мая 1915 года. Параллельно съ производствомъ метеорологическихъ наблюдений мною измѣрялась температура во всѣхъ жилыхъ помѣщеніяхъ и въ трюмахъ, при чемъ оказалось, что въ среднемъ температура зимою держалась: въ кормовомъ помѣщеніи около  $+16^{\circ}$  Ц., въ надстройкѣ около  $+20^{\circ}$  Ц. (когда работалъ камбузъ, то температура обыкновенно была  $+25^{\circ}$ — $+28^{\circ}$  Ц., такъ что приходилось открывать иллюминаторы) и въ командномъ помѣщеніи около  $+15^{\circ}$  Ц., а въ трюмахъ ни разу не опускалась ниже  $0^{\circ}$ , обычно же держалась около  $+3^{\circ}$ — $+5^{\circ}$  Ц. (послѣднее объясняется тѣмъ, что черезъ трюмы проходили трубы непрерывно дѣйствовавшаго парового отопленія). Естественное освѣщеніе достигалось при помощи палубныхъ и бортовыхъ иллюминаторовъ; въ кормовой каютѣ-компаніи и командномъ помѣщеніи, кромѣ того, были свѣтовые люки. Повсюду было электрическое освѣщеніе. Во время зимовки динамо-машина работала съ 9 утра и до 9 вечера по буднямъ и до 11—12 ночи по большимъ праздникамъ, въ прочее время горѣли керосиновыя лампы.

Благодаря тому, что судно было деревянное, покрыто тентомъ и окружено стѣной изъ снѣга, а также благодаря непрерывному паровому отопленію и электрическому освѣщенію въ жилыхъ помѣщеніяхъ все время было тепло, сухо и свѣтло, а также всегда наблюдался хорошій воздухъ. Нигдѣ въ жилыхъ помѣщеніяхъ не наблюдалось отпотѣванія, скорѣе было слишкомъ сухо.

Что касается собакъ, то въ плаваніи они были привязаны на верхней палубѣ. Во время зимовки въ холодное время года, онѣ находились въ ледяныхъ домахъ и ежедневно по утрамъ выпускались гулять часа на 2, причемъ въ это время шла приборка въ ихъ помѣщеніяхъ. Съ наступленіемъ теплаго времени, когда собакамъ стало душно въ домахъ, они были выведены изъ домовъ и привязаны на льду недалеко отъ судна, а когда ледъ сталъ таять и появились на немъ лужи, то ихъ перевели на берегъ.

Кормили собакъ одинъ разъ въ день, при чемъ получали онѣ сушеную рыбу или пеммиканъ, а когда было свѣжее мясо (тюлени, медвѣди), то по куску мяса. Пока собаки были въ ледяныхъ домахъ и на льду воды имъ не давали, такъ какъ онѣ ѣли снѣгъ; на берегу же и на кораблѣ имъ давалась вода.



е) *Санныя партіи*. Санныя партіи снаряжались, главнымъ образомъ, для устройства складовъ провизіи между «Эллипсомъ» и трансп. «Таймырь», кромѣ того, неоднократно партіи отправлялись для охоты и съемки. Впервые санныя партіи (двѣ) отправлены были для охоты, въ октябрѣ (ст. ст.) 1914 года; - партіи эти отошли недалеко отъ судна, расположились лагеремъ и охотились въ теченіе недѣли, послѣ чего вернулись обратно. Въ февралѣ 1915 года началось отправленіе санныхъ партій для устройства складовъ провизіи и проч., при чемъ въ февралѣ и мартѣ, когда дни были еще короткіе, обыкновенно выходили рано утромъ и шли до сумерекъ, въ апрѣлѣ, когда было не заходящее солнце, шли, въ теченіе 6—8 часовъ. или днемъ, или ночью (если днемъ было жарко), наконецъ, въ маѣ и іюнѣ, въ теченіе сутокъ, обычно дѣлали два перехода по 3—4 часа каждый и двѣ остановки.

Обычно въ санную партію уходило 4 человѣка, съ тремя нартами, запряженными каждая 6—8 собаками. Три человѣка шли у нартъ, чтобы наблюдать за собаками, погонять ихъ, распутывать постромки, подталкивать нарты или помогать тащить ихъ собакамъ (въ трудныхъ мѣстахъ), поддерживать нарты или поднимать, когда онѣ опрокидывались и т. п. Четвертый человѣкъ шелъ впереди, чтобы выбирать дорогу, кромѣ того, собаки всегда охотнѣе бѣжали, когда кто-нибудь шелъ впереди ихъ. Такъ было, когда на всѣхъ нартахъ былъ грузъ, когда же, напримѣръ, устройвъ складъ провизіи, возвращались порожнякомъ, то при хорошемъ состояніи льда люди садились на нарты. При устройствѣ складовъ провизіи на нартахъ всегда имѣлся значительный грузъ, вѣсъ котораго, въ зависимости отъ состоянія пути, колебался отъ 200 до 350 килограммъ на нарту. При удовлетворительномъ состояніи пути съ грузомъ проходили въ день 20—25—30, порожнякомъ—до 50 километровъ, при плохомъ состояніи пути не болѣе 20, а иногда значительно меньше.

Дневной порціонъ на 1 человѣка (въ граммахъ):

Сухарей . . . . .	500
Пеммикану . . . . .	180
Масла . . . . .	100
Сахару . . . . .	50
Шоколаду . . . . .	50
Кофе . . . . .	25



Чаю . . . . .	5
Сушеныхъ яицъ. . . . .	20
Сушенанаго молока . . . . .	65
Соли . . . . .	5
<hr/>	
Итого . . . . .	1000

Если санныя партіи находились въ пути недолго, то положенное количество пищевыхъ продуктовъ большею частью не съѣдалось, при чемъ особенно много оставалось сухарей и пеммикана. Но уже черезъ нѣсколько дней пребыванія въ пути появлялся волчій аппетитъ и все положенное съѣдалось полностью, все-таки не вполне удовлетворяя голодь. Ъли обычно 2 раза въ сутки: передъ выступленіемъ и по остановкѣ на ночлегъ. Кромѣ того, во время похода обыкновенно останавливались для небольшого отдыха и ѣли въ это время шоколадъ. Когда началось отправленіе санныхъ партій и люди еще не были тренированы, обычно брали съ собой кофе или чай (въ жестянку въ чехлѣ изъ оленьей шкуры; находящійся въ такой жестянкѣ кофе или чай сохранялись теплыми въ теченіе нѣсколькихъ часовъ), такъ какъ большинство во время похода испытывали жажду, вѣроятно, вслѣдствіе сильной испарины, но постепенно, по мѣрѣ тренировки, уменьшалась испарина и связанное съ нею чувство жажды, такъ что впослѣдствіи не было настоятельной необходимости въ питьѣ во время похода.

Обычно, по постановкѣ палатки, натаивали воду (изъ льда <sup>1)</sup> или снѣга) и кипятили ее; часть кипятку брали для заварки чаю <sup>2)</sup> и часть для приготовленія кофе <sup>3)</sup>, затѣмъ опять натаивали воду, кипятили ее и въ котелокъ съ кипяткомъ клали куски пеммикана и большею частью сухари; все это варилось нѣкоторое время, послѣ чего получалась жидкая каша, въ которую прибавляли по вкусу масла и соли. Изъ сушеныхъ яицъ или варили похлебку или же пекли блины. Шоколадъ большею частью съѣдали на походѣ въ сыромъ видѣ, но иногда, если суточная порція его была не израсходована, варили. Кофе всегда пили съ сушенымъ молокомъ, которое каждый прибавлялъ въ чашку съ горячимъ кофе и хорошо размѣшивалъ.

<sup>1)</sup> Натаиваніе воды изъ льда болѣе экономично (въ смыслѣ расхода керосина), чѣмъ изъ снѣга, кромѣ того, вода изъ льда значительно вкуснѣе, чѣмъ изъ снѣга.

<sup>2)</sup> Каждый заваривалъ себѣ въ кружкѣ.

<sup>3)</sup> Кофе варили въ кофейникѣ.



Когда была возможность добывать охотой свѣжее мясо (бѣлыхъ медвѣдей, оленей, гусей), то тогда пеммиканъ не ѣли, а замѣняли его свѣжимъ мясомъ.

Собакамъ кормили одинъ разъ въ сутки, немедленно по остановкѣ для отдыха. Обыкновенно часть людей (2 человѣка) была занята постановкой палатки, а часть (2 человѣка) привязывали <sup>1)</sup> собакъ и кормили ихъ. Каждая собака получала 500 граммъ пеммикану. Конечно, если была возможность достать свѣжее мясо, имъ давалось мясо. Собаки съ жадностью набрасывались на пищу и очень быстро ее съѣдали. Всегда необходимо было слѣдить за ихъ ѣдою, такъ какъ нѣкоторые, успѣвшіе съѣсть ранѣе другихъ, отнимали пищу отъ нихъ.

Даже въ самое холодное время (свыше  $-40^{\circ}$  Ц.) участники санныхъ партій пользовались исключительно вышеописанной шерстяной и поверхъ нея вѣтряной одеждой.

*ж) Заболѣваемость.* За все время зимовки, до начала іюня (ст. ст.), не было ни одного, сколько-нибудь серьезнаго заболѣванія или поврежденія. Наблюдались только: небольшое количество легкѣхъ травматическихъ поврежденій, очень немного легкѣхъ отмороженій, преимущественно пальцевъ рукъ и весною нѣсколько случаевъ остраго воспаленія соединительной оболочки глазъ.

Въ началѣ іюня капитанъ Свердрупъ, лейтенантъ фонъ-Транзе и я перенесли острый катарръ толстыхъ кишекъ, имѣвшій характеръ пищевой интоксикаціи; что касается капитана Свердрупа и меня, то это были первыя болѣе серьезныя заболѣванія среди личнаго состава «Эклипса».

22 іюня (ст. ст.) вечеромъ отъ воспаленія брюшины, повидимому туберкуознаго происхожденія, умеръ изъ команды транспорта «Вайгачъ» кочегаръ 1 статьи Георгій Мячинъ.

Во время перехода съ мѣста зимовки въ портъ Диксонъ матросъ Свердрупъ Нильсенъ, для того, чтобы убрать ледяной якорь, прыгнулъ съ полубака на ледъ и получилъ сильный ушибъ и растяженіе лѣваго голеностопнаго сустава.

Что касается собакъ, то только одна изъ нихъ — щенокъ, родившійся во время зимовки — погибла отъ какой-то болѣзни. Осталь-

---

<sup>1)</sup> Собакъ привязывали недалеко отъ палатки (къ торосамъ, камнямъ и т. п.), такъ что собаки данной запряжки (нагты) были вмѣстѣ, но въ такомъ разстояніи отъ собакъ другой запряжки, чтобы онѣ не могли достать одна другую. Дѣлалось это съ цѣлью, чтобы собаки чужихъ запряжекъ не грызли между собою.



ныя собаки были все время здоровы. Зимой погибло нѣсколько собакъ, искушенныхъ другими.

### III. Научныя наблюденія, производившіяся въ теченіе экспедиціи.

Въ теченіе экспедиціи велись срочныя метеорологическія наблюденія <sup>1)</sup>. Во время плаванія наблюденія эти производились на палубѣ судна. Во время зимовки—въ 112 метрахъ отъ судна, на ледяномъ полѣ, гдѣ установлена была термометрическая будка системы Кузнецова съ термогигрографомъ его же системы, волосянымъ гигрометромъ, термометрами: обыкновенными ртутными и минимальнымъ—спиртовымъ; около будки находился флюгеръ. Когда же началось очень энергичное таяніе льда—опять на суднѣ. Наблюденія производились согласно «Руководству для веденія гидрологическихъ и метеорологическихъ наблюденій на береговыхъ станціяхъ и плавучихъ маякахъ Морского вѣдомства», изд. 1913 года.

Атмосферное давленіе опредѣлялось по ртутному морскому барометру, находившемуся въ каютѣ; рядомъ съ ртутнымъ барометромъ помѣщенъ былъ барографъ.

Температура и влажность воздуха въ плаваніи опредѣлялись психрометромъ Ассмана, а во время зимовки—приборами, находившимися въ термометрической будкѣ на льду и, кромѣ того, всегда, когда являлась возможность (при температурахъ не ниже  $-10$ — $-12^{\circ}$  Ц.) психрометромъ Ассмана.

Сила вѣтра измѣрялась ручнымъ анемометромъ.

Направленіе вѣтра въ плаваніи опредѣлялось по компасу, а во время зимовки по флюгеру, установленному по истинному меридіану мѣста.

Кромѣ того, опредѣлялись температура и удѣльный вѣсъ воды на поверхности моря, когда же море замерзло, то каждые 10 дней измѣрялась толщина вновь образовавшагося льда.

Собраны образцы: морской воды, воды, образующейся отъ таянія въ лѣтнее время на поверхности многолѣтняго льда, а также воды, полученной отъ таянія кусковъ многолѣтняго льда (изъ полей, торосовъ и проч.).

---

<sup>1)</sup> Наблюденія эти велись по преимуществу мною, въ тѣхъ же случаяхъ, когда меня не было на суднѣ—судовымъ радіотелеграфистомъ.



Собраны въ небольшомъ количествѣ: планктонъ, морскія животныя и отложенія на льду въ лѣтнее время.

На берегу, вблизи мѣста зимовки, а также на о-вѣ Уединенія собраны <sup>1)</sup> растенія и образцы породъ.

Гидрометеорологическія наблюденія, а также образцы воды переданы для обработки и изслѣдованія въ гидро-метеорологическую часть Главнаго Гидрографическаго Управленія. Обработка ихъ производится.

Прочія коллекціи переданы по принадлежности въ соотвѣтственные отдѣлы Императорской Академіи Наукъ и въ Императорскій Ботаническій Садъ Петра Великаго.

#### IV. Важнѣйшія событія во время плаванія и зимовки 1914 годъ.

28 іюня (11 іюля) на «Эклипсѣ» поднятъ флагъ транспортныхъ судовъ Морского вѣдомства, комплектуемыхъ вольнонаемной командой и не состоящихъ подъ командой офицера, въ присутствіи Императорскаго Россійскаго Посланника, членовъ Миссіи и Генеральнаго Консула въ Христіаніи.

30 іюня (13 іюля) вышли изъ Христіаніи въ Александровскъ на Мурманѣ, куда пришли 19 іюля (1 августа), причемъ слѣдуя вдоль береговъ Норвегіи, заходили для всевозможныхъ приѣмовъ въ Бергенъ, Тромсѣ и Гаммерфестъ.

На слѣдующій день по прибытіи въ Александровскъ получена была телеграмма о началѣ войны съ Германіей.

24 іюля (6 августа), по принятіи навигаціонныхъ и гидрометеорологическихъ инструментовъ, картъ, книгъ, и проч., а также угля, прѣсной воды и ѣздовыхъ собакъ, вышли въ Югорскій Шаръ, при чемъ на меридіанѣ о-ва Матвѣева, къ северу отъ него, встрѣтили полосу плавучаго льда.

28 іюля (10 августа) стали на якорь у селенія Хабарово въ Югорскомъ Шарѣ и въ ожиданіи назначенія радіотелеграфиста простояли до 31 іюля (13 августа), когда вышли за нимъ на радіостанцію Вайгачъ, расположенную на северъ-остовой оконечности о-ва Вайгачъ.

---

<sup>1)</sup> При сборѣ этихъ коллекцій принималъ дѣятельное участіе стюартъ Линдстремъ.







1 (14) августа, принявъ радіотелеграфиста, вышли въ Карское море, причемъ въ виду отсутствія льда курсъ проложенъ былъ на островъ Бѣлый.

2 (15) августа. Ночью встрѣтили плавучій ледъ, среди котораго шли всю ночь и весь день. Ледъ былъ большею частью однодневный, плоскій, покрытый снѣгомъ, а мѣстами съ буроватыми отложениями. Въ виду того, что ледъ становился все болѣе и болѣе сплоченнымъ, пройдя 60 миль отъ Карскихъ Воротъ по курсу нордъ-остъ (ист.), пришлось начать склоняться къ зюйду. Вечеромъ застопорили машину и дрейфовали со льдомъ.

3/16—4/17 августа. Все время дрейфuemъ. Ледъ такой же, какъ 2/15-го 4/17-го отправлена первая метеорологическая телеграмма въ Обсерваторію.

5/18—6/19 августа. Эти дни частью дрейфовали, частью шли подъ машиной, а иногда подъ парусами. 6/19-го стали встрѣчать ледяныя поля съ торосами и шли каналами между ними. Къ вечеру каналы стали суживаться, начали еще больше склоняться къ зюйду.

7 (20) августа. Ночью дрейфовали. Къ утру встрѣтили разрѣженный ледъ и пошли среди него полнымъ ходомъ.

8 (21) августа утромъ прошли устье р. Кары и повернули на радіостанцію Мора-Сале. Вечеромъ прошли радіостанцію.

9 (22) августа пробивались черезъ ледъ и шли на нордъ вдоль берега Ямала.

10 (23) августа утромъ льда стало меньше и съ полудня уже шли по свободной отъ льда водѣ. Съ этого дня до порта Диксона, куда пришли 15—28 августа, льда совершенно не видѣли.

12 (25) августа не удалось вступить въ радіотелеграфную связь съ радіостанціей Югорскій Шаръ. (Связь съ нею была потеряна до начала 1915 года, хотя нерѣдко была слышна ея работа).

15 (28) августа, входя въ портъ Диксонъ проливомъ Вега, сѣли на камень и, такъ какъ попытки сойти съ него оказались безрезультатными, необходимо было приступить къ разгрузкѣ судна (свезти провизію на берегъ), но этому мѣшала свѣжая погода. Только 20 августа (2 сентября) при помощи парохода «Skule» <sup>1)</sup> съ тремя

---

<sup>1)</sup> Пароходъ этотъ, равно какъ и другой пароходъ «Ragna», зафрахтованъ былъ г. Лидомъ для отправленія изъ Норвегіи, черезъ Карское морѣ, въ устье р. Енисея и обратно.



буксирами <sup>1)</sup> снялись съ камня, предварительно выгрузивъ всю провизію на буксиры.

22 августа (4 сентября) вышли изъ порта Диксона, причемъ за время стоянки здѣсь было убито 3 оленя и 3 бѣлыхъ медвѣдя (первая охота).

Сначала шли по свободной отъ льда водѣ, но въ 30 миляхъ на нордъ-остъ отъ порта Диксона уже встрѣтили плавучій ледъ, среди котораго шли всю ночь. На слѣдующій день ледъ сталъ плотнѣе, начали попадаться ледяныя поля и къ вечеру шли каналами между полями, а у острововъ Скотъ-Ганзена пришлось ошвартоваться къ льдинѣ, такъ какъ нигдѣ не было прохода—каналы закрылись. Здѣсь пришлось простоять до 28 августа (8 сентября), причемъ за это время чистили котель и принимали котельную и питьевую воду изъ озера на ледяномъ полѣ.

26 августа (8 сентября) открылся каналъ между ледяными полями и берегомъ, пошли дальше среди плавучаго льда, но у острововъ Тилло встрѣтили совершенно неполоманный ледъ: застопорили машину, поставили паруса и легли на обратный курсъ.

28 августа (10 сентября), крейсируя между островами Тилло и Маркгама, услышали какъ переговаривались между собою по телеграфу «Таймырь» и «Вайгачъ», суда Гидрографической Экспедиціи Сѣвернаго Ледовитаго Океана, вышедшія подъ начальствомъ флигель-адъютанта, капитана 2-го ранга Вилькицкаго изъ Владивостока почти въ то же время, когда «Эклипсъ» вышелъ изъ Христіаніи. Изъ телеграммъ, которыми обмѣнивались суда стало извѣстнымъ, что «Таймырь» отъ сжатія льдами получилъ поврежденія корпуса. Вступили съ ними въ телеграфную связь, узнали ихъ мѣсто (у острововъ Фирнлея), показали имъ свое, сообщили о состояніи льдовъ, а также послѣднія новости о войнѣ (полученныя въ Диксонѣ отъ г. Лида) и условились ежедневно переговариваться по телеграфу.

29 августа (11 сентября) удалось пройти острова Тилло и дойти до мыса Тилло, но тамъ пришлось ошвартоваться къ краю ледяного поля, такъ какъ дальше не было прохода.

30 августа (12 сентября) прошли мысъ Тилло и, идя по краю ледяныхъ полей подъ самымъ берегомъ, дошли до мыса Штеллинга, гдѣ пришлось стать на якорь въ заливѣ на зюйдъ-вестъ отъ мыса,

---

<sup>1)</sup> Буксиры составляли собственность Министерства Путей Сообщенія, назначены были для р. Енисея и шли вмѣстѣ съ вышеуказанными пароходами.



такъ какъ дальше были неполоманныя ледяныя поля. За время перехода изъ порта Диксона къ мысу Штеллинга убито 2 бѣлыхъ медвѣдя.

На слѣдующій день въ заливъ сталъ надвигаться ледъ, снялись съ якоря и вошли въ ледъ.

6 (19) сентября насъ подрейфовало со льдомъ; пробились черезъ ледъ и вернулись опять въ заливъ, при чемъ мѣняя свое мѣсто, простояли здѣсь до 13 (26) сентября, когда перешли къ мысу Вильда и стали на зюйдъ отъ него, въ разстояніи  $2\frac{1}{2}$  километровъ.

За все это время, несмотря на сильныя вѣтра отъ зюйда, ледъ на остъ былъ непроходимъ (неполоманъ) и начались морозы, въ виду чего вынуждены были стать здѣсь на зимовку.

Мѣсто зимовки: сѣверная широта  $75^{\circ} 40,2$ , восточная долгота  $91^{\circ} 26,3$  (отъ Гринвича).

Берегъ въ глубинѣ залива былъ низкій, песчаный, въ видѣ пляжа; за нимъ расположены были лагуны, а дальше шель рядъ складокъ—волнъ все болѣе и болѣе (по мѣрѣ удаленія отъ берега) высокихъ, расположенныхъ въ общемъ параллельно берегу (съ остъ-нордъ-оста на востъ-зюйдъ-востъ) и отдѣленныхъ другъ отъ друга долинами; въ разстояніи около 10 километровъ отъ берега рядъ этихъ складокъ заканчивался горной цѣпью (горами Бара), отдѣленной отъ нихъ широкой долиной, вдоль которой шель рядъ озеръ разной величины и большею частью соединенныхъ другъ съ другомъ протекающими черезъ нихъ рѣчками, которыя впадали въ море, или непосредственно, или въ многочисленныя лагуны, расположенныя на берегу залива и имѣвшія сообщеніе съ моремъ.

Тундра состояла преимущественно изъ мховъ и лишайниковъ.

Когда выяснилась необходимость стать на зимовку, немедленно было приступлено къ подготовкѣ судна для зимовки, а также посылались охотники, чтобы сдѣлать запасъ свѣжаго мяса на зиму.

Къ наступленію полярной ночи [19 октября—(1 ноября)] экспедиція въ главномъ была вполне готова встрѣтить холодъ и метель; охота оказалась безрезультатной, благодаря открытой мѣстности и крайней осторожности оленей.

Радіотелеграфная связь съ транспортами «Таймырь» и «Вайгачъ»<sup>1)</sup> все время поддерживалась. Кромѣ того, благодаря насту-

---

<sup>1)</sup> Мѣсто зимовки «Таймыра»: сѣверная широта  $76^{\circ} 40'$ , восточная долгота  $100^{\circ} 40'$  отъ Гринвича. Мѣсто зимовки «Вайгача»: 17 миль на нордъ-нордъ-востъ отъ «Таймыра».



плению темноты и удлинению телеграфной сѣти на «Эклипсѣ», стало опять слышно радиостанцію Югорскій Шаръ <sup>1)</sup>, а также впервые услышали радиостанцію Исакогорку <sup>2)</sup> (около Архангельска) и Ингѣ <sup>3)</sup> (у Гаммепфеста), причемъ съ этихъ радиостанцій временами удавалось перехватывать новости о войнѣ, которыя нами передавались на «Таймырь» и «Вайгачъ».

#### 1915 годъ.

7—(20) января ночью удалось вступить въ телеграфную связь съ радиостанціей Югорскій Шаръ. Въ Главное Гидрографическое Управление отправлена краткая телеграмма съ донесеніемъ о мѣстѣ нахождения судовъ «Эклипсѣ», «Таймырь» и «Вайгачъ» о ихъ состояніи и людей. Изъ Югорскаго Шара получена телеграмма отъ начальника Главнаго Гидрографическаго Управленія (отправленная 18 августа ст. ст. 1914 года) относительно дрейфа «Св. Анны»—судна экспедиціи лейтенанта Брусилова.

Съ этихъ поръ установилась, хотя непостоянная и достигаемая съ большими затрудненіями, телеграфная связь съ Югорскимъ Шаромъ, причемъ «Эклипсомъ» было принято и отправлено много телеграммъ, которыми преимущественно обмѣнивались Главное Гидрографическое Управление и начальникъ Гидрографической экспедиціи Сѣвернаго Ледовитаго океана флигель-адъютантъ Вилькицкій, а также опять начато отправленіе метеорологическихъ телеграммъ въ Обсерваторію.

27 января (9 февраля) впервые послѣ полярной ночи увидѣли верхній край солнца.

22 февраля (7 марта) ночью получена телеграмма начальника Главнаго Гидрографическаго Управленія съ предписаніемъ впредь оказывать помощь «Таймыру» и «Вайгачу». Кромѣ того, начальникъ Главнаго Гидрографическаго Управленія извѣстилъ, что бывший боцманъ яхты «Заря» (экспедиціоннаго судна барона Толля) Бѣгичевъ въ половинѣ іюня ст. ст. прибудетъ съ оленями къ мѣсту зимовки «Эклипса», чтобы сопровождать 40 человѣкъ съ «Таймыра» и «Вайгача» (которые къ тому времени будутъ уже на «Эклипсѣ») въ устье рѣки Енисея.

---

<sup>1)</sup> Разстояніе между «Эклипсомъ» и Югорскимъ Шаромъ около 650 миль.

<sup>2)</sup> » » » и Исакогоркой около 1200 м.

<sup>3)</sup> » » » и Ингѣ около 2100 м.



24 февраля (9 марта). Утромъ отправлена первая санная партія въ составѣ 4-хъ человѣкъ съ тремя нартами, запряженными 22 собаками и съ грузомъ 310 килограммъ провизіи и керосина для устройства перваго склада для партіи съ «Таймыра» и «Вайгача».

На слѣдующій день отправлена партія охотниковъ въ составѣ 3-хъ человѣкъ.

Санная партія вернулась 28 февраля (13 марта), устроивъ складъ у мыса Посыета на островѣ Рыкачева въ заливѣ Миддендорфа.

2 (15) марта. Вернулись охотники безъ какой-либо добычи.

11 (24) марта. Утромъ отправлена санная партія въ составѣ 4-хъ человѣкъ съ тремя нартами, запряженными 20 собаками и съ грузомъ 250 килограммъ провизіи и керосина для устройства втораго склада на рейдѣ Заря (мѣсто зимовки экспедиціи барона Толля).

18 (31) марта. Вечеромъ вернулась санная партія, устроившая складъ на о-вѣ Наблюденій на рейдѣ Заря.

Телеграфная связь съ Югорскимъ Шаромъ прекратилась: насъ не слышать, мы изрѣдка слышимъ отдѣльныя слова и фразы.

27 марта (9 апрѣля). Утромъ отправлены: санная партія въ составѣ 4-хъ человѣкъ съ 3-мя нартами, запряженными 21 собакой и съ грузомъ 220 килограммъ провизіи и керосина для устройства склада въ гавани Колинъ-Арчера (на рейдѣ Заря) и на мысѣ Гелленормъ (восточная оконечность Таймырскаго пролива) и двѣ охотничьи партіи, по 2 человѣка въ каждой, которыя будутъ охотиться въ глубинѣ залива Миддендорфа.

7 (20) апрѣля. Вернулась санная партія, которая устроила складъ въ гавани Колинъ-Арчера и на мысѣ Гелленормъ и обѣ охотничьи партіи. Убить одинъ олень (первое свѣжее мясо съ осени).

14 (27) апрѣля. На рейдѣ Заря отправлена партія изъ 2-хъ человѣкъ, которые будутъ охотиться и наблюдать за складами. Сегодня впервые послѣ зимовки видѣли птицъ (снѣжныхъ подорожниковъ).

16 (29) апрѣля. Утромъ ушла санная партія съ «Эклипса» на «Таймырь», чтобы сопровождать партію съ «Таймыра» и «Вайгача», взять часть ихъ груза на нарты съ собаками, а также снабдить ихъ нѣкоторыми принадлежностями, необходимыми для перехода (примусами, обувью, нартами, очками и проч.). Ушло 4 человѣка, во главѣ съ капитаномъ Свердрупомъ, съ тремя нартами, запряженными 20-ю собаками.



По телеграфу получено извѣщеніе съ транспорта «Таймырь», что 29 апрѣля (12 мая) санная партія съ «Эклипса» благополучно прибыла на «Таймырь» и что 6 (19) мая санная партія съ «Эклипса» совмѣстно съ партіей съ «Таймыра» и «Вайгача» выступили на «Эклипсѣ».

12 (25) мая. Убиты первыя снѣжныя куропатки.

15 (28) мая. Наблюдалось значительное таяніе снѣга въ тундрѣ и на льду.

19 мая (1 іюня). Убранъ тентъ съ кормовой и носовой частей судна.

20 мая (2 іюня). На ледяныхъ поляхъ (изъ многолѣтняго льда) образовались озера прѣсной воды.

22 мая (4 іюня). Рано утромъ пришли санная партія съ «Эклипса» съ партіей съ «Таймыра» и «Вайгача». Офицеры (3 человѣка) и команда (36 человѣкъ) въ хорошемъ состояніи.

30 мая (12 іюня). Убитъ первый гусь.

7 (20) іюня. Принесены первыя гусиныя яйца.

22 іюня (5 іюля). Рано утромъ пришелъ съ частью оленей Бѣгичевъ и привезъ почту. Вечеромъ умеръ кочегаръ 1-й статьи Мячинъ (тр. «Вайгачъ»).

24 іюня (7 іюля). Кочегаръ Мячинъ похороненъ съ отданіемъ воинскихъ почестей на мысѣ Вильда. На его могилѣ поставленъ большой крестъ, сдѣланный изъ плавника.

27 іюня (10 іюля). На мысѣ Вильда построены знакъ изъ плавника и камней.

2 (15) іюля. Партія съ «Таймыра» и «Вайгача», въ составѣ 2 офицеровъ (третій офицеръ, лейтенантъ фонъ-Транзе, заболѣлъ аппендицитомъ и остался на «Эклипсѣ») и 35 нижнихъ чиновъ, выступили съ «Эклипса», чтобы слѣдовать тундрой въ устьѣ рѣки Енисея (въ селеніе Гольчиху или Дудинку), а оттуда на пароходѣ въ Красноярскъ. Люди пошли налегкѣ, грузъ—на нартахъ съ оленями. Партія эта снабжена отъ «Эклипса» провизіей, обувью (комагерами), примусами, табакомъ и проч.

За время нахожденія на «Эклипсѣ» команды съ «Таймыра» и «Вайгача» убито много гусей, нѣсколько штукъ оленей и собрано нѣсколько сотенъ гусиныхъ яицъ.

Въ ночь на 5 (18) іюля впервые замѣчалось движеніе льда.

9 (22) іюля. Зюйдъ-вестовымъ вѣтромъ судно подрейфовало на нордъ-остъ вмѣстѣ съ обломкомъ ледяного поля, у котораго простояли всю зиму. Къ вечеру вѣтеръ стихъ и перешелъ къ нордъ-



осту, подрейфовали обратно къ берегу. Такъ какъ судно не вполне свободно, то начали пропиливать ледяныя перемычки.

«Таймырь» и «Вайгачъ» телеграфировали, что ихъ тоже подрейфовало.

10 (23) іюля. Дрейфъ къ берегу продолжается; судно оказалось слишкомъ близко отъ берега, на малыхъ глубинахъ. По носу взорванъ, (пироксилиновымъ патрономъ въ 2 килограмма), ледъ и судно освободилось, послѣ чего перетянулись на большую глубину.

13 (26) іюля. Ледъ въ заливѣ разрѣдился. Подъ машиной перешли вглубь залива, гдѣ совершенно не было льда, и стали тамъ на якорь.

17 (30) іюля. На мысѣ Вильда, между могилой Мячина и знакомъ, устроенъ складъ провизіи и керосина для «Таймыра» и «Вайгача» на случай, если бы экипажамъ ихъ пришлось оставить суда и идти къ Вильду для встрѣчи съ Бѣгичевымъ <sup>1)</sup>.

На складѣ имѣлось:

Сухарей (въ герметически запааянныхъ жестянкахъ) . . . . .	450,0	килограммъ.
Мясныхъ консервовъ (въ герметическихъ жестянкахъ, уложенныхъ въ деревянные ящики) . . . . .	675,0	»
Масла (въ герметическихъ жестянкахъ, уложенныхъ въ деревянные ящики) . . . . .	64,8	»
Сахару (въ герметически запааянной жестянкѣ, уложенной въ деревянный ящикъ). . . . .	54,0	»
Шоколаду (въ герметически запааянной жестянкѣ, уложенной въ деревянный ящикъ). . . . .	50,0	»
Чаю (въ герметически запааянной жестянкѣ, уложенной въ деревянный ящикъ). . . . .	4,5	»
Соли (въ герметически запааянной жестянкѣ, уложенной въ деревянный ящикъ). . . . .	9,0	»
Керосину (въ жестяныхъ цистернахъ) . . . . .	120	литровъ.
Спички.		

<sup>1)</sup> Въ виду того, что «Таймырь» и «Вайгачъ» могли быть раздавлены льдомъ, рѣшено было, что въ такомъ случаѣ экипажи судовъ, или на плюпкахъ, или по сухому пути, направятся къ мысу Вильда, гдѣ ихъ будетъ ожидать Бѣгичевъ съ оленями, чтобы помочь имъ достигнуть острова Диксона, гдѣ врачомъ Кушаковымъ устраивалась для нихъ зимовка, или другихъ ближайшихъ жилыхъ мѣстъ.



Ящики съ вышеуказанными продуктами были уложены на землѣ въ нѣсколько рядовъ одинъ на другой и покрыты старымъ брезентомъ.

Кромѣ того, въ складахъ, устроенныхъ для 40 человекъ, перешедшихъ съ «Таймыра» и «Вайгача» на «Эклипсъ» осталась неиспользованной слѣдующая провизія:

На мысѣ Гелленормъ:

Сухарей . . . . .	80,0	килограммъ.
Мясныхъ консервовъ . .	100,0	»
Масла . . . . .	13,0	»
Сахару . . . . .	10,0	»
Сушеного молока . . .	6,5	»
Чаю . . . . .	1,0	»
Керосину. . . . .	15	литровъ.

Въ гавани Колинъ-Арчера:

Мясныхъ консервовъ . . . 100,0 килограммъ.

18 (31) іюля. Ледъ въ заливѣ подвиженъ.

На знакѣ на мысѣ Вильда привинчены 2 мѣдныя дощечки съ надписями:

«Eclipse»  
1914—1915.

N. Br. 75°40'2  
Ö. L. Gr. 91°26'3.

28 іюля (10 августа). Ледъ въ заливѣ и въ морѣ очень сильно разрѣженъ.

«Таймыръ» телеграфировалъ, что прошелъ до мыса Медвѣжій Яръ.

По сношенію съ флигель-адъютантомъ Вилькицкимъ на завтра рѣшенъ нашъ уходъ въ Диксонъ, съ тѣмъ, что тамъ мы примемъ провизію и уголь и въ случаѣ необходимости выйдемъ навстрѣчу «Таймыру» и «Вайгачу».



29 іюля (11 августа). На берегу (близъ мѣста стоянки) оставлена провизія для людей Бѣгичева, находящихся поблизости съ оленями и слѣдующая инструкція Бѣгичеву: «Ждать на Вильдѣ «Таймырь» и «Вайгачъ» до 1-го сентября; если къ этому времени суда не пройдутъ (въ такомъ случаѣ будетъ оставлена ими у знака записка), то взять около четверти провизіи, находящейся на складѣ на Вильдѣ, и съ необходимымъ числомъ оленей и нартъ идти въ гавань Колинъ-Арчера, гдѣ устроить складъ провизіи и дожидаться людей съ «Таймыра» и «Вайгача» до 15-го сентября, послѣ чего возвращаться къ Вильду и, подождавъ здѣсь еще до 1-го октября, идти обратно на югъ».

Въ 11 ч. 45 м. утра ушли въ море. Штиль. Сухой туманъ. Ледъ сильно разрѣженъ. Туманъ все сгущался и около 4-хъ час. дня пришлось ошвартовиться къ льдинѣ.

30 іюля (12 августа). Къ утру туманъ началъ расходиться. Оказались между мысами Тилло и Каминскаго. (Острововъ у мыса Каминскаго не три, а шесть). Въ 7 ч. утра дали ходъ. Сегодня иногда попадаются обломки полей одногодняго льда, вчера встрѣчался только старый, грязный, сильно протаявшій ледъ. Въ 2 ч. дня, у о. Тилло, нашель туманъ; завели ледяные якоря на обломокъ поля. Около 5-ти час. дня разъяснилось, дали ходъ и пошли по сильно разрѣженному льду.

«Таймырь» и «Вайгачъ» находятся на зюйдъ-остѣ отъ о-вовъ Вилькицкаго <sup>1)</sup>.

31 іюля (13 августа). Въ часъ ночи подошли къ о-вамъ Скоттъ-Ганзена. Въ 2 часа ночи ошвартовились къ льдинѣ, такъ какъ встрѣтили очень плотный ледъ. Подъ утро убито 6 бѣлыхъ медвѣдей.

«Таймырь» и «Вайгачъ» находятся въ западной части пролива Матисена.

1 (14) августа. Въ 3<sup>1</sup>/<sub>2</sub> ч. ночи дали ходъ. Идемъ вдоль края большого ледяного поля. Въ 8 ч. утра показались о-ва Челльмана. Около 11 ч. утра встрѣтили сплоченный ледъ, пришлось ошвартовиться къ льдинѣ.

«Таймырь» и «Вайгачъ» стоятъ тамъ-же.

---

<sup>1)</sup> О-ва Вилькицкаго расположены по параллели 76° 30' между 95° и 96° вост. долг. отъ Гринвича. Ихъ не слѣдуетъ смѣшивать съ островомъ Вилькицкаго, лежащимъ между устьями рр. Оби и Енисея, и съ островомъ Генерала Вилькицкаго, лежащемъ къ востоку отъ Ново-Сибирскихъ острововъ.



21 (5) августа. Мы тамъ-же. Въ 6 ч. вечера дали ходъ машинъ, пробились черезъ довольно сплоченный ледъ на полыню, а затѣмъ пошли среди разрѣженного льда.

Матросъ Свердрупъ Нильсенъ, чтобы убрать ледяной якорь, не спустился, а прямо соскочилъ съ полубака на ледъ, слѣдствіемъ чего явились очень сильный ушибъ и растяженіе лѣваго голеностопнаго сустава.

3 (16) августа. Въ часъ ночи увидѣли Большой Каменный островъ. Въ 6 ч. утра прошли его траверсъ. Ледъ очень сильно разрѣженъ. Убито 4 бѣлыхъ медвѣдя. Въ 12 ч. дня вышли на совершенно свободную отъ льда воду. Въ 6 ч. вечера стали на якорь въ портъ Диксонъ, гдѣ встрѣтили экспедицію подъ начальствомъ врача П. Г. Кушакова, снаряженную Главнымъ Гидрографическимъ Управленіемъ для оказанія помощи «Таймыру» и «Вайгачу».

4 (17) августа. Отъ врача Кушакова получена почта и копія телеграммы, отправленной на «Эклипсъ» черезъ Югорскій Шаръ 6 апрѣля ст. ст. (телеграмма эта не была получена, такъ какъ въ это время телеграфная связь уже прекратилась) съ предписаніемъ при первой возможности осмотрѣть о-въ Уединенія съ цѣлью поисковъ экспедиціи Русанова.

12 (25) августа. Принявъ <sup>1)</sup> за стоянку въ Диксонѣ: провизіи 3 тонны, угля 220 тоннъ, керосину 43 бочки, пиронафту 4 бочки и рыбы и пеммикана для собакъ 3 тонны, въ 3 ч. дня ушли въ море на встрѣчу «Таймыру» и «Вайгачу». На берегу остались лейтенантъ фонъ-Транзе и больной матросъ Свердрупъ Нильсенъ.

13 (26) августа. Идемъ среди очень разрѣженного льда. Съ 9-ти часовъ утра ледъ сталъ плотнѣе, мѣстами встрѣчаются небольшія ледяныя поля. Около 11 ч. утра убитъ бѣлый медвѣдь. Около 12 ч. дня показались о-ва Челльмана. У острововъ видѣли много обмелѣвшихъ стамухъ. Вступили въ телеграфную связь съ «Таймыромъ» и узнали, что «Таймырь» и «Вайгачъ» находятся въ проливѣ Фрама и пробиваются черезъ ледъ.

Около 11 ч. вечера прошли о-ва Маркгамма. Около 12 ч. ночи встрѣтили плотный ледъ, ошвартовились къ льдинѣ.

14 (27) августа. Тамъ-же. Состояніе льда прежнее.

15 (28) августа. Тамъ-же. Ледъ начинаетъ разрѣжаться. «Таймырь» сообщил по телеграфу, что суда заходили на Вильдъ и оставили тамъ записку Бѣгичеву о томъ, что прошли.

---

<sup>1)</sup> Провизія, уголь и проч. были приняты на случай необходимости второй зимовки и помощи судамъ «Таймырь» и «Вайгачъ».



Вечеромъ удалось вступить въ телеграфную связь съ пароходомъ «Eden» г. Лида <sup>1)</sup>, который сообщилъ, что Карское море свободно отъ льда.

16 (29) августа. Въ 8 ч. утра пошли на встрѣчу «Таймыру» и «Вайгачу», которые ожидали насъ въ 10-ти миляхъ на зюйдъ-вестъ отъ о-вовъ Скоттъ-Ганзена. Около 3 часовъ дня подошли къ судамъ и передали имъ почту и посылки. Въ 9 час. вечера пошли совместно съ судами на востъ.

17 (30) августа. Около 5<sup>1</sup>/<sub>2</sub> ч. утра, находясь среди очень разрѣженного льда, отделились отъ судовъ, повернувшихъ къ Диксону, дошли до долготы 29<sup>1</sup>/<sub>2</sub>° (къ осту отъ Гринвича) и повернули на о-въ Уединенія. Съ 10 ч. утра идемъ по совершенно свободной отъ льда водѣ.

Вечеромъ «Таймырь» сообщилъ, что они стали на якорь въ портѣ Диксонъ.

18 (31) августа. Идемъ по свободной отъ льда водѣ, только временами попадаютъ отдѣльныя льдинки. Около 10 ч. утра слѣва по носу увидѣли о-въ Уединенія. Около 12 ч. дня подошли на разстояніе трехъ миль отъ зюйдъ-востовой оконечности острова и застопорили машину. Подходя къ острову, видѣли обмелѣвшую стамуху вышиною до 30 футовъ. Вдоль зюйдоваго берега острова видно было много стамухъ и обломковъ полей.

На берегъ отправились на гребной шлюпкѣ капитанъ Свердрупъ, я и еще 6 человекъ. Пройдя между обломками полей и стамухами, пристали къ зюйдовому берегу, причемъ подъ самымъ берегомъ виденъ былъ донный ледъ. На берегу всѣ разошлись и строимъ фронтъ прошли островъ съ зюйда на нордъ и обратно, причемъ никакихъ слѣдовъ пребыванія здѣсь людей не было найдено. По осмотрѣ острова, на зюйдовомъ берегу его былъ поднятъ русскій національный флагъ на бревнѣ (плавникѣ), укрѣпленномъ камнями и деревянной распоркой. Къ бревну привязана была жестяная коробка съ двумя записками на русскомъ и норвежскомъ языкахъ, что 18 (31) августа 1915 года здѣсь была экспедиція на «Эклипсъ», снаряженная для поисковъ Русанова и, что никакихъ слѣдовъ пребыванія на островѣ людей не было найдено. Послѣ этого вернулись на судно и дали ходъ.

Островъ Уединенія рѣзко раздѣляется на двѣ части: возвышенную—западную и низменную—восточную. На границѣ между ними,

---

<sup>1)</sup> Пароходъ, повидимому, находился въ устьѣ р. Енисея.



на южномъ берегу, имѣется довольно большая лагуна. Западный берегъ возвышенный, крутой, мѣстами достигаетъ 160-180 футъ. Южный и сѣверный берега на западной половинѣ острова тоже возвышенны и круты, но затѣмъ, особенно южный, рѣзко переходятъ въ низменные на восточной половинѣ острова. Восточный берегъ весь низменный. Западная половина острова холмистая, причемъ холмы большею частью песчаные. Долины между холмами представляютъ собою русла рѣчекъ во время таянія снѣга; теперь большею частью онѣ были сухи, но ясно видны были слѣды воды, протекавшей по нимъ, а мѣстами была и вода; уклонъ долинъ большею частью на востокъ, но было немного долинъ, выходящихъ на южный и западный берега. Восточная половина острова представляетъ собой низменность, почти цѣликомъ покрытую водой, за исключеніемъ береговой песчаной полосы, которая чуть выше и въ видѣ кольца окружаетъ воду. Растительность на островѣ очень скудная. На западномъ и южномъ берегахъ видны были пласты каменнаго угля. Плавника на островѣ очень мало. Снѣга на островѣ не было, но часть лагуны покрыта была льдомъ. Съ зюйда на нордъ длина острова не превышаетъ 7 километровъ.

Насколько можно было видѣть съ возвышенностей острова море по всѣмъ направленіямъ было, или совершенно свободно отъ льда, или покрыто весьма незначительнымъ количествомъ плавучаго льда и только на нордъ-остъ виднѣлась полоса льда.

Отъ острова Уединенія пошли на остъ (ист.), чтобы посмотрѣть нѣтъ ли въ этомъ направленіи другихъ острововъ. Прошли около 30 миль, острововъ не видѣли, встрѣтили довольно плотный ледъ и повернули обратно.

20 августа (2 сентября). Все время идемъ по свободной отъ льда водѣ. Около 5 часовъ утра сѣли на песчанную банку въ 3-4 миляхъ на остъ отъ острова Свердрупъ. Попытки сойти съ мелп не привели къ какимъ-либо результатамъ, въ виду чего стали выбрасывать изъ трюма уголь въ море и въ то же время пытались вступить въ связь съ «Таймыромъ», чтобы просить помощи. Вечеромъ вступили въ связь, причемъ флигель-адъютантъ Вильбицкій обѣщалъ черезъ два часа выйти къ намъ, но вскорѣ по полученіи отвѣта удалось самостоятельно сойти съ мели. Объ этомъ немедленно сообщено было на «Таймырь».

Островъ Свердрупъ большой, закругленный, незначительно возвышающійся надъ уровнемъ моря, покрытъ скудной растительностью.



21 августа (3 сентября). Около часу дня стали на якорь въ портѣ Диксонѣ. Взяты обратно на судно матросъ Свердрупъ Нильсенъ.

25 августа (7 сентября). Въ виду возвращенія въ Архангельскъ передали обратно д-ру Кушакову половину взятаго у него корма для собакъ и снабдили его нѣкоторыми консервами и предметами снаряженія санныхъ партій.

Въ 2<sup>1</sup>/<sub>4</sub> часа дня ушли въ море, чтобы слѣдовать въ Архангельскъ.

29 августа (11 сентября). Въ 3 часа дня вошли въ Карскія Ворота, причемъ на пути отъ Диксона къ Карскимъ Воротамъ нигдѣ не встрѣтили льда. Съ 27 августа все время былъ штормъ отъ зюйда.

31 августа (13 сентября). На меридіанѣ Канина носа вступили въ телеграфную связь съ ледоколомъ «Брусь», высланнымъ изъ Архангельска на встрѣчу намъ, «Таймыру» и «Вайгачу». Оказалось, что «Брусь» стоитъ на якорѣ на зюйдѣ отъ Канина носа. Передали объ этомъ по телеграфу на «Таймырь» и пошли на соединеніе съ «Брусомъ».

1 (14) сентября. Около 9 часовъ утра стали на якорь у «Бруса». Около 11 часовъ утра пришелъ «Таймырь», а около 1 часу дня «Вайгачъ». Въ 3<sup>1</sup>/<sub>4</sub> часа дня «Брусь» взялъ на буксиръ «Эклипсъ» (такъ какъ у «Эклипса» ходъ меньше, чѣмъ у «Таймыра» и «Вайгача») и пошли совместно.

3 (16) сентября. Около 4 часовъ утра пришли на баръ р. Сѣверной Двины и стали на якорь. Около 7<sup>1</sup>/<sub>2</sub> часовъ утра «Эклипсъ» былъ взятъ на буксиръ паровымъ катеромъ и пошли: «Таймырь», «Вайгачъ» и «Эклипсъ». Въ 12 часовъ дня «Эклипсъ» ошвартовился къ борту «Таймыра», стоявшаго у Соборной пристани въ гор. Архангельскѣ. Главноначальствующій вице-адмиралъ Угрюмовъ, Губернаторъ и представители города и печати привѣтствовали «Эклипсъ» съ благополучнымъ возвращеніемъ.

26 сентября (8 октября). Личный составъ «Эклипса» (норвежцы) перешелъ на норвежскій пароходъ «Ульфъ Ярль», на которомъ онъ долженъ былъ вернуться въ Норвегію. На «Эклипсъ» прибылъ русскій личный составъ.

*Д-ръ Тржемескій.*



27 ЯНВ. 1941