

НАУКИ О ЗЕМЛЕ

УДК 910

В.А. Бубнов

Курганский государственный университет

КОНСТАНТИН ДМИТРИЕВИЧ НОСИЛОВ. ИССЛЕДОВАТЕЛЬ СЕВЕРНОГО УРАЛА И АРКТИКИ. ГЕОГРАФ И ПИСАТЕЛЬ

Аннотация. Статья посвящена жизни и деятельности Константина Дмитриевича Носилова, который занимался исследованием Северного и Приполярного Урала, архипелага Новая Земля и полуострова Ямал. Написанные рассказы и изданы книги о жизни северных народностей, населявших эти места.

Ключевые слова: архипелаг Новая Земля, полуостров Ямал, уклад жизни, ханты, манси.

V.A. Bubnov

Kurgan State University

KONSTANTIN DMITRIEVICH NOSILOV. RESEARCHER OF NORTH URAL AND THE ARCTIC. GEOGRAPHER AND WRITER

Abstract. The article describes the life and work of Konstantin Dmitrievich Nosilov, who was researching North and Polar Ural, the Novaya Zemlya archipelago and the Yamal Peninsula. Novosilov wrote stories and published books about the life of northern peoples who inhabited these places.

Keywords: the Novaya Zemlya archipelago, the Yamal Peninsula, lifestyle, Khanty, Mansi.

К.Д. Носилов – писатель, географ и геолог, исследователь Северного Урала и архипелага Новая земля. Константина Дмитриевича Носилова благословил в русскую литературу А.П. Чехов, с которым он на протяжении многих лет состоял в переписке. Произведения нашего земляка были известны Л.Н. Толстому; с ним дружил и Д.Н. Мамин-Сибиряк. О научной деятельности К.Д. Носилова по освоению Северного и Приполярного Урала, архипелага Новая Земля и полуострова Ямал знали не только в России, но и за границей, особенно в Норвегии и Швеции.

Жизни и деятельности К.Д. Носилова (рисунок 1) как писателя и исследователя севера России посвящены работы А.К. Салазкина, Н. Здобнова, К.Н. Донских, М.Д. Янко, Л.П. Осинцева, А.А. Пашкова, В.П. Бирюкова и других.

Константин Дмитриевич Носилов родился 29 ок-

тября 1858 года в селе Масляном Шадринского уезда Пермской губернии. Его отец, Дмитрий Иванович, был священником Свято-Троицкой церкви села Масляное, он закончил в 1854 году Пермскую духовную семинарию. Мать Иуния Васильевна занималась воспитанием детей. Костя рос любознательным мальчиком. С раннего детства увлекался рыбной ловлей и охотой, игрой в бабки и прогулками в окрестностях села. Он дружил с деревенскими мальчишками, ходил вместе с ними за ягодами и грибами.



Рисунок 1 – Константин Дмитриевич Носилов (1858-1923)

Общение с зауральской природой оставило глубокий след в душе К. Носилова: он навсегда остался восторженным её ценителем и певцом. Страсть к путешествиям зародилась у будущего ученого под влиянием рассказов странников, останавливающихся в доме отца. Семья священника Дмитрия Ивановича была большая: своих детей было шестеро (Геннадий, Константин, Вячеслав, Иван, Елизавета, Лидия). Кроме того, здесь же жили три сестры Дмитрия Ивановича. Благосостояние семьи батюшки Дмитрия Носилова не отличалось от прочих семей сельских священнослужителей Шадринского уезда, оно поддерживалось благодаря усадебному хозяйству, хлебопашеству и скотоводству. Батюшка сам был скуповат и приучал детей своих «беречь денежку на черный день» [1]. В такой большой семье среди своих родных братьев и сестер, тетушек и бабушек проходило босоное детство Кости.

Азы грамотности и духовное воспитание он полу-

чил тоже в своей семье. Сам батюшка Дмитрий был его наставником.

В отчете за 1871 год священник Дмитрий Носилов указал, что в селе Маслянском «находится для крестьянских детей одно мужское училище, которое помещается в собственном доме наставника, что по тесноте не очень удобно, число мальчиков за первую половину 1870 года по журналу значится 12. В должности наставника он проходит с 25 октября 1861 года, за что получал в год 100 рублей серебром». Костя был парнишкой рослым, физически крепким, любознательным и непоседливым. С детства Костя полюбил охоту. Охота стала его страстью, сопровождавшей его в экспедициях и путешествиях.

Когда пришло время серьезного образования, родитель отвез Костю в Успенский Далматовский монастырь, где находилось духовное училище для детей священнослужителей. В учебной программе училища большое место отводилось Закону Божьему и другим церковным предметам. Подросток тяжело переживал оторванность от дома, его угнетали зубрежка и окрики наставников.

В Далматовском монастыре, под крышей которого находилось училище, была большая библиотека, в ней К. Носилов брал книги по географии, естествознанию и художественные произведения. И они скрашивали его жизнь.

Константин проводил каникулы у отца или у дяди в селе Никитино. Он с радостью покидал Далматовский монастырь и отправлялся домой.

Когда Далматовское училище было окончено, юноша поступил в Пермскую духовную семинарию. Это был 1873 год. Константин хотел продолжить образование и подготовиться к поступлению в университет.

Вместе с Носиловым в семинарии учился Александр Попов, в будущем изобретатель радиосвязи в России. Познакомились они еще в Далматовском духовном училище.

В Перми А. Попов, К. Носилов и В. Хламов углубленно изучали физику, алгебру, геометрию, тригонометрию, увлекались новой литературой. Естественным наукам семинария отводила мало времени. Здесь преобладали, кроме «священных» дисциплин, логика, словесность, история, психология, иностранные языки. К счастью, изучение многих из них пригодилось в дальнейшем К. Носилову как литератору. Кроме того, он самостоятельно изучал географию, геологию, зоологию.

Священник Дмитрий Иванович Носилов по распоряжению епархиального начальства 5 октября 1873 года переводится ко вновь устроенной Иоанно-Предтеченской церкви в селе Крестовском. Село Крестовское, как и Маслянское, рядом с Шадринском. Здесь проходила знаменитая Крестовско-Ивановская ярмарка. Купеческие байки и рассказы о несметных богатствах заморских, о далеких и близких краях будоражили любознательный и несколько авантюрный характер семинариста Кости Носилова. К тому же после реформы 1869 года, когда была разрушена кастовая

наследственность и замкнутость духовенства как условия, дети священников были не обязаны наследовать должности родителей. Богослужебная карьера не привлекала молодого Носилова, и он не показывал достаточного рвения для достижения сей цели, за что и был отчислен из семинарии после четырех лет обучения [1].

В 1877 году А. Попов и В. Хламов¹ поступили учиться в Московский университет. Константину Носилову, исключенному из семинарии за «неприлежание», мечту об университете пришлось оставить. Но им всецело овладела страсть к путешествиям и исследованиям природы.

Бывший семинарист Константин Носилов отправляется на горные прииски Северного Урала, где устраивается геологом на Богословские заводы, расположенные в Верхотурском уезде Пермской губернии. Заводы нуждались в поисках и разработке новых месторождений железных и медных руд. В 1879 году Константин Носилов приступил к исследованию лесных дач, расположенных в Верхотурском горном округе. На работу молодого геолога обратил внимание горный инженер, немец Таль, член Уральского общества любителей естествознания, и оказал ему первоначальную поддержку. В задачи Носилова входил розыск залежей железных руд в долине рек Ляли и Сосьвы, где уже шла добыча золота.

О результатах своей деятельности К. Носилов сообщил в Русское географическое общество. Он писал: «В продолжение первого лета я открыл на р. Ляле несколько месторождений сферосидеритов, дотоле неизвестных по восточному склону Урала и сделал ряд наблюдений над горными породами. Затем я перенес свои наблюдения на р. Сосьву, где занимался на расстояние 200 верст в следующее лето геологическими и прочими работами. Рядом с этими работами я делал раскопки курганов, собирал ботаническую и зоологическую коллекции и гидрографические данные».

Он занимался также налаживанием судоходства по реке Ляле, сплавлял по ней плоты, делал постоянные промеры глубины реки, затем провел по ней пароход «Эмилия» от устья до деревни Денисовой. Управление Сосьвинских заводов использовало опыт Носилова и направило от устья Ляли вверх по течению пароход, который прошел 200 верст. Река на этом участке была признана судоходной.

Во время своей первой экспедиции К. Носилов близко познакомился с жизнью народностей ханты и манси. В научном архиве Географического общества СССР хранится рукопись К.Д. Носилова «Этнографические наблюдения жизни остяков и вогул Северного Урала», написанная в 1882 году. Исследования Носилова в Верхотурском уезде получили освещение в печати. Так, в XVIII томе «Известия Русского географического общества», вышедшем в 1882 году, помещена заметка «Работы К. Носилова на Северном Ура-

¹В.И. Хламов впоследствии стал врачом и работал в Шадринске.

ле», а в «Горном журнале» (1883, т.1) была напечатана статья исследователя «Геологические наблюдения в Лялинской и Вагранской дачах Верхотурского уезда Пермской губернии» [2].

К.Д. Носилов провел в Верхотурском уезде более трех лет. В эти годы исследователь не только работал, но и занимался самообразованием. Константин увлекался чтением периодических изданий по геологии, гидрографии, зоологии и ботанике.

Зиму 1882-1883 годов он провел в столице. Здесь он устанавливал связи с научными обществами, готовился к новой экспедиции на Северный Урал, на этот раз в далекий Березовский край. В 1882 году К.Д. Носилов представил Русскому Императорскому географическому обществу проект экспедиции по Северному Уралу и получил одобрение.

В марте 1883 года путешественник распрощался с Петербургом и отправился в далекий край. Он хотел прибыть в Березов по весеннему половодью, но вынужденные остановки в Казани и Екатеринбурге задержали его. В Березов К. Носилов приехал только 2 июля. Наняв гребцов и погрузившись в лодку, он пошел вверх по течению реки Северная Сосьва.

22 июля лодка Носилова причалила около села Шокуринское, проплыв 500 верст от Березова² за 20 суток. От села Сартырьинского, расположенного на берегу притока Северной Сосьвы – Сылвы, Константин Дмитриевич занимался географической съемкой реки. Географам было только известно название реки, а на географических картах она еще не значилась.

Обосновавшись в селе Сартырьинском, он занялся устройством метеорологической станции, оборудовав её по инструкциям Главной физической обсерватории Академии наук. В начале августа К. Носилов совершил первую экскурсию по реке Шокурья и её притоку Чертынья, во время которой собрал минералогическую коллекцию береговых отложений. В следующих поездках обнаружил «кристаллические породы и золотиносный слой», составил карты неизвестных рек [2].

Константин Носилов совершал поездки по рекам восточного склона Урала до тех пор, пока реки не покрылись льдом. Осенью и зимой он посещал чумы оленеводов, собирая там этнографические и антропологические материалы.

Новый 1884 год Константин Носилов начал трудным переходом через Уральский хребет: в середине января молодой исследователь отправился с караваном оленей, везшим кожи в село Ижемское на Печоре, через горы. Путь был долгим и трудным, особенно на перевале.

«Хребет и дорога через него, – писал К.Д. Носилов, – тянулись всего три версты. На середине был водораздел. Ветер тряс нарту, хлопья снега забрасывали караван; двое зырян на лыжах шли впереди,

ощупывая дорог; все это сильно задерживало движение. Далее мы нашли такое ненастье, которое редко можно испытать где-либо, кроме западного склона Урала».

Совершив переход с реки Сылвы к Печоре, Константин Дмитриевич стал выдвигать план соединения Обского и Печорского бассейнов для того, чтобы пробить «окно в Европу» из Сибири, минуя коварное Карское море.

Хотя главным своим занятием в Березовском крае исследователь считал геологические разведки, сбор зоологических, ботанических и археологических материалов, он очень увлекся проектом соединения двух водных бассейнов и занялся кропотливыми исследованиями, промерами. К.Д. Носилов предложил свои услуги сибирскому миллионеру и меценату А.М. Сибирякову.

Караванный путь через хребет был проложен верно, лавры первооткрывателя достались Сибирякову. А.М. Сибиряков строит дорогу от Печоры к Оби. Проложенная по Щугорскому волоку, она стала известной как Сибиряковский тракт. По нему сибирские грузы вывозились в Печорский край, Мезенский уезд, на Мурманский берег, в Северную Норвегию, Данию.

Проблеме соединения двух бассейнов К.Носилов посвятил несколько публикаций в печати. В частности, в «Известиях Русского географического общества» (1884, т. XX) опубликована его статья «С Оби на Печору», а в «Восточном обозрении» (1885, №15) – статья «Изыскание пути по объединению Обского и Печорского бассейнов». В сборнике «Известия собрания инженеров путей сообщения» (1885, т.2, в.1) помещена работа К.Д. Носилова «Соединение бассейнов Оби и Печоры железной дорогой» [2].

Собираясь в Березовский край, Константин Дмитриевич решил провести опытные посевы зерновых культур и посадку овощей. Он обратился в Русское вольно-экономическое общество с просьбой дать ему семян. Это предложение молодого исследователя было воспринято с интересом. Кроме этого, он приобрел еще и норвежские семена.

Весной 1884 года в районе рек Северная Сосьва и Сылва на распаханной целине произвели посевы зерновых и посадку овощей. В июне посевы взошли, к концу июля они хорошо развились, и к концу августа исследователь с большим интересом ждал созревания зерновых и овощей. Однако природа сурового Севера напомнила о себе. Осенью при первом заморозке погиб овес, урожай ячменя получился слабый. Но рожь, сжатая 27 августа, дала неплохой урожай. В начале сентября созрели овощи. Хорошо уродились картофель, редька и репа [2].

«Результаты посева, – писал К.Д. Носилов, – таковы, что здесь с успехом возможно сеять более овощи, например, картофель, репу, лук, свеклу и редьку, чем зерновые»³.

²Березово (до 1926 г. – Березов) – поселок гор. типа в Ханты-Мансийском автономном округе. Пристань на р. Сосьва. Близ Березово крупные месторождения газа. Основан в XVI веке, с 1782 г. – уездный центр Тобольского наместничества.

³Опыты посевов хлеба и овощей на Полярном Урале экспедицией К.Д. Носилова в 1883-1884 годах // Труды Вольного экономического общества. – 1885. – Т.1. – В.4. – С. 445.

После окончания работ в Березовском крае путешественник предпринял поездку в Обдорск (ныне – Салехард), чтобы познакомиться с далеким северным городком и наблюдать там торговую ярмарку. Здесь, в Обдорске, он воочию увидел, как русские купцы обирают северных охотников, рыболовов, оленеводов. В дальнейшем он не раз выступал в печати в защиту коренного местного населения.

По окончании экспедиции К.Д. Носилов передает свои геологические коллекции в музей С.-Петербургского горного института, этнографические сборы в С.-Петербургский университет, материалы гидрологических наблюдений, карты маршрутов – в Русское географическое общество. Исследования Константина Носилова получили признание. В 1883 г. Носилов избирается членом-корреспондентом Уральского общества любителей естествознания. По рекомендации секретаря общества А.В. Григорьева 14 января 1884 года молодой исследователь был принят в члены-сотрудники Русского географического общества. Сделан серьезный шаг в науку. К тому же, в нескольких специальных изданиях в 1883 и 1884 годах появляются его статьи по геологии Северного Урала.

Докладывая о своих геологических разведках на заседании С.-Петербургского минералогического общества, К.Д. Носилов сообщал: «Результатом всех рекогносцировок экспедиции было открытие пяти золотосодержащих россыпей с достаточным содержанием золота для разработки, трех месторождений медных руд, двух месторождений железных руд, месторождения каменного угля, серого колчедана, графита, белой огнеупорной глины и соли».⁴ Успехи внушительные.

Нет сомнения в том, что Константин Дмитриевич Носилов хорошо знал историю Батуриной Спасо-Преображенской церкви, знал о славном священническом роде Капустиных, архимандрите Антонине Капустине, начальнике Русской Духовной Миссии в Иерусалиме. В 1886 году К.Д. Носилов предпринял поездку в Палестину с намерением встретить Рождество Христово на Святой Земле, путешествовал по Египту и Турции. В Иерусалиме он встречался со своим земляком архимандритом Антонином Капустиным.

Побывав в центре «детства человечества», Константин Дмитриевич, удовлетворив свое природное любопытство, возвратился в родные края.

Север тянул путешественника и исследователя, как магнит, своей арктической неизвестностью, своей первозданной ценностью. В июне 1887 года начались его арктические путешествия и экспедиции. Еще весной 1887 года К.Д. Носилов начал деятельно готовиться к зимовке на архипелаге Новая Земля. Там было поселение, а также станция Общества спасения на водах. Константин Дмитриевич связался с обществом, и ему предоставили возможность основаться в колонии Малые Кармакулы, на побережье Баренцева моря.

Во второй половине XIX столетия для архангельских промышленников остро стоял вопрос сохранения северных промыслов. Норвегия активно вела освоение и добычу в Баренцевом и Карском морях. До тридцати норвежских судов ежегодно промышляли у западного побережья Новой Земли, используя естественное преимущество – отсутствие льда в Баренцевом море, а поморы вынуждены были еще почти два месяца дожидаться освобождения Белого моря ото льда. К 1880-м годам норвежцы лучше знали условия плавания в этих водах, составляли карты берегов. Поэтому для России освоение Севера становится политической задачей [3; 4].

Исследования и зимовки на Новой земле заняли особое место в жизни Носилова. Первые две были в 1887-1888 годах как уже отмечалось на станции Малые Кармакулы, в то время эта станция, построенная в сентябре 1882 года по программе международного полярного года, была единственным русским поселением на островах Новой Земли. Правительство сомневалось стоит ли содержать там станцию так как она себя не окупала. Экспедиция Константина Носилова должна была подтвердить возможность зимовки и существования этой станции. Её ликвидация могла привести к потере надзора за островами и захвату их норвежцами [4].

Впервые К.Д. Носилов прибыл на архипелаг пароходом «Великий князь Владимир» Архангельско-Мурманского пароходства 19 июня 1887 года. На побережье залива Моллера он поселился в доме станции Общества спасения на водах. Вместе со священником, отцом Ионой, командированным сюда Архангельской епархией, матросами и несколькими ненцами Константин Дмитриевич восстанавливал часовню на становище Малые Кармакулы, поврежденную ураганом. Во время этих зимовок Носилов исследовал побережье Баренцева моря, миграцию животных, изучал быт переселенных туда семей самоедов.⁵

За три года полярной экспедиции очень ярко проявились натуралистические склонности исследователя. Не имея по десять месяцев новых знакомств с людьми, К. Носилов старался скрасить свою жизнь, окружив себя животными и птицами. Он вдохновенно описал птичьи базары на Новой Земле.

С первых дней прибытия на южный остров архипелага Новая Земля К.Носилов совершает экскурсии по нему, забирается в горы, с удовольствием наблюдает жизнь животного мира, добывает редкие экспонаты. Уже осенью 1887 года он отправил с пароходом в Петербург чучела, в том числе и великолепное чучело песка, полярной лисички, для Академического музея в Петербурге.

Во второй половине сентября исследователь вместе с одним ненцем совершил поездку по южному острову, пересек его хребет и достиг побережья Кар-

⁴Носилов К.Д. О геологических экспедициях на Северном Урале // Записки С.-Петербургского минералогического общества. – 1886. – Т.22. – С. 319.

⁵Самоеды (летописно – самоедь) – старое русское название саамов и других народов Севера и севера Сибири. Саамы – народ в Северной Норвегии, Швеции, Финляндии и СССР (ханты, манси, ненцы и другие).

ского моря. Пустынный каменистый остров произвел на него сильное впечатление.

«Море снегов, ярких, блестящих на солнце, сотни сопков, сверкающих при свете всеми цветами, и при этом мертвая тишина природы – мертвая до ужаса: кажется можно простоять тут целые часы и не услышать даже шороха, не только звука! Только тут на этом хребте Новой Земли, я понял ужас одиночества. Недаром Новая Земля славится несколькими случаями когда заблудившийся даже на несколько часов человек сходил с ума от одного сознания, что его окружает мертвая природа» [2].

Константин Носилов любил поездки по острову, особенно в летнее время. Обычно запрягали собак в несколько санок, он брал с собой соленых сухарей, дорожный чайник, винтовку-штуцер, бутылку коньяка, котел. В саквояж укладывал барометр, дорожные принадлежности. Иногда в пути проводил несколько суток.

Весной 1888 года с ненцем Константином Вылка К. Носилов отправился в путешествие на Южный Гусиный нос, чтобы понаблюдать там пролет птиц и пробуждение природы. Их чум стоял около птичьего базара. Здесь Носилов провел около месяца, охотясь на гусей и оленей, наблюдая за жизнью птиц и зверей [1].

В июне 1888 года с первым рейсом парохода Константин Дмитриевич возвратился на материк, а со вторым рейсом, через полтора месяца, захватив с собой трех поморов, вернулся на Новую Землю, на вторую свою зимовку. Зимовал в том же поселении Малые Кармакулы. Как и в первую зимовку, Носилов совершал поездки по традиционным маршрутам промысловых кочевий самоедов поперек острова, по долинам рек. Но было еще одно его путешествие в апреле-мае 1889 года на собачьих упряжках от становища Малые Кармакулы через пролив Маточкин шар. Сопровождали К.Носилова в этом путешествии два ненца-промысловика: Андрей Тарбарей и Перырка. Достигнув залива Медвежьего, мыса Крашеникова, возвратились опять в Малые Кармакулы. Это около 1000 км [1].

Во время пребывания на архипелаге Константин Носилов исписал тысячи страниц дневников. Позже эти записи помогли ему в создании научных статей и художественных произведений. Так, в 1909 году в журнале «Естествознание и география» печатался в четырех номерах большой научно-художественный очерк «Песец», который создавался на основе дневниковых записей, сделанных на Новой Земле. В очерке приведен богатый материал о северной лисичке. Воспроизводятся результаты наблюдений за жизнью и поведением этого зверька.

В увлекательном рассказе «Наши инженеры» писатель поведал о двух прирученных белых медведях, а в очерке «Морж» много сведений об этом хищнике Северного Ледовитого океана.

Условия для научной работы на архипелаге Новая Земля у К.Носилова были хорошие. На остров вместе с исследователем было доставлено оборудование метеорологической станции. Под руками был

фотоаппарат и подзорная труба, микроскоп. Обстановка самого кабинета (рисунок 2) располагала к работе: энциклопедические словари, иллюстрированные периодические издания, книги по ботанике, зоологии, географии, гидрографии.

С первых дней пребывания на Новой Земле Константин Дмитриевич начал регулярные наблюдения за течениями и положением льдов Баренцева и Карского морей. Особенно его привлекало суровое Карское море, в котором погиб не один десяток кораблей.

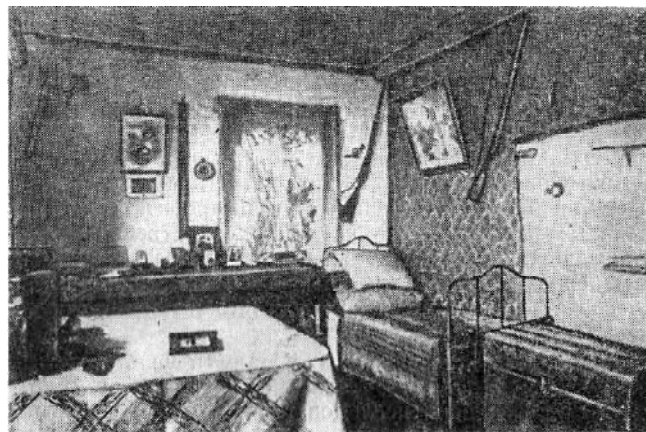


Рисунок 2 – Кабинет исследователя на Новой Земле

Осенним пароходом 1889 года К.Д. Носилов возвратился на материк в г.Архангельск. О результатах экспедиции он сообщил в своих выступлениях перед учеными С.-Петербурга и Екатеринбурга.

В 1890 году Константин Дмитриевич совершает свою третью экспедицию на острова Новой Земли. На этот раз он привез с собой специальный дом для зимовки с метеорологическим павильоном. На эту экспедицию исследователь получил одобрение архангельского губернатора Голицына. Оборудованный домик получил название «изба Носилова».

На зимовку его экспедиция, состоящая из двух матросов, остановилась на берегу пролива Маточкин шар, где в течение длительного времени находился один из традиционных районов поморских зверобойных промыслов. До ноября ученый не раз делал поездки на имеющемся у него небольшом судне по проливу Маточкин Шар до Карского моря, добывая там для коллекций животных и птиц, из которых изготовлял чучела, посылая их в зоологические музеи страны.

С 1 ноября по 1 июня 1891 года Константин Носилов проводил наблюдения за влиянием условий полярной ночи на организм человека. Было обследовано 8 человек. «Каждый раз, когда, я раскрываю перед собой большую карту нашей необъятной Российской империи, то всегда бываю поражен громадным пространством Севера, которое как-то безжизненно и пустынно рисуется на карте», – несколько с грустью писал исследователь этого Севера.

Имя К.Д. Носилова увековечено на карте Новой Земли. Его именем названы речка и гора.

На долю Константина Дмитриевича выпала и та-

кая важная миссия, как обучение грамоте и просвещение ненецких детей. Вместе с жившим в Малых Кармакулах священником, отцом Ионой, еще во время первой зимовки они основали школу. Под школу вначале использовали комнату батюшки. На стенах развесили разные картины, карты, из газет вырезали подвижные буквы. Учиться пожелали почти все самороды, взрослые и дети. Обучали русскому языку, арифметике (на пальцах), основным понятиям жизни на материке в России, занимаясь по сути миссионерской работой. Некоторые из ненцев научились считать и писать.

Занимаясь натуралистическими наблюдениями, К.Д. Носилов регулярно сотрудничал с разными научными обществами и периодическими изданиями: «Русское географическое общество», «Русское вольно экономическое общество», «Общество любителей естествознания, астрономии и этнографии», «Петербургское минералогическое общество». Как писатель и журналист, он был корреспондентом Российского телеграфного агентства, сотрудничал с газетой «Новое время», журналами «Естествознание и география», «Вокруг света» и другими.

Об экспедиции К.Д. Носилова на архипелаг Новая Земля было напечатано много заметок и статей в иностранной прессе. Так, в журнале Лондонского географического общества, вышедшем в 1887 году, помещена заметка о предполагаемой поездке Носилова на архипелаг и целях экспедиции.

В лондонском журнале «Природа» за 1898 год, было напечатано сообщение, что в Архангельск возвратился русский исследователь К.Носилов, собравший ботанические и зоологические коллекции и открывший три острова у побережья Новой Земли. Этот же журнал в следующем году писал, что К.Носилов открыл на архипелаге месторождение золота [2].

Об экспедиции К.Д. Носилова на Новую Землю писательница Лидия Пашкова опубликовала в Париже в 1894 году статью. О работе русского исследователя было напечатано сообщение в «Известиях» Венского географического общества. Сам Константин Дмитриевич в берлинском журнале «Со всего света» поместил статью о полярной буре, свидетелем которой он был.

После Новой Земли К.Д. Носилов занялся изучением местности в верховьях реки Конды, притока Оби, впадающего в неё севернее Тобольска. Здесь онзнакомился с бытом и жизнью манси. Весной 1892 года, живя в селении Орантурпауль, наблюдал весеннее пробуждение природы, изучал поведение бобров, бывал на спектаклях вогульского народного театра, слушал легенду о Золотой Бабе старого вогула Саввы.

В 1893 году К.Д. Носилов был уже на полуострове Ямал, где жил с ненцами, путешествовал и охотился, посещал г. Обнорск, столицу крайнего Обского Севера.

В 1894-1895 годах неутомимый исследователь два зимних семестра слушал лекции в Сарбонне (Париж, Франция). Учился он также и у знаменитого французского географа, социолога и путешественника Жака Элизе Реклю⁶ [4].

Летом 1895 года путешественник совершил поездку по юго-западной части Сибири, Восточному Казахстану и Алтаю.

В перерывах между путешествиями Константин Дмитриевич жил у отца в селе Батурином Шадринского уезда. Его отец, Дмитрий Иванович Носилов, в 1883 году после 10-летнего служения в Крестовской Иоанно-Предтеченской церкви вместе с семьей переселился в село Батуриновское.

В середине 1890-х годов путешественник начал строительство дачи на левом берегу Исети, около деревни Боровая недалеко от Шадринска. Даче было дано название «Находка» по имени бухты в Обской губе (рисунок 3). Участок под дачу К.Носилов взял в аренду на 25 лет у жителей дер. Боровой. На участке он развел плодово-ягодный сад, завел пасеку, посадил медоносные растения (липу, акацию). Весь участок засадил тополями, устроил вязовые аллеи, а у берега соорудил небольшую пристань, приобрел моторную лодку, а потом яхту. На яхте «Салетта» Константин Дмитриевич плавал в Шадринск и даже в Тюмень и Тобольск. В 1914 году он совершил путешествие от дачи «Находка» до бухты Находка, находящейся за полярным кругом в Обской губе.

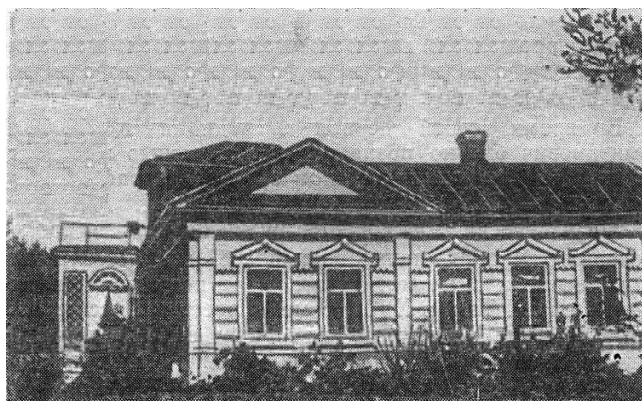


Рисунок 3 – Дом-дача К.Д. Носилова «Находка» под Шадринском

На даче «Находка» К.Д. Носилов прожил более 20 лет, ведя обширную переписку, обрабатывая свои путевые заметки и дневники, занимаясь охотой и рыбной ловлей. Здесь он женился на своей экономке Дарье Романовне, у них появились сын Виктор и дочь Юния. Отсюда он совершил свои путешествия на полуостров Ямал, на его Карском побережье искал поморский «Мангазейский» ход и вариант водного канала через Ямал.

В 1900-1901 годах Константин Дмитриевич, как корреспондент газеты «Новое время», собирает материалы в Мангжурии и Монголии, в 1904 году находится на русско-японском фронте. Возвращаясь к родным пенатам, он каждый раз активно включался в

⁶Реклю, Жан Жак Элизе (1830-1905) – французский географ, социолог. Автор многотомного произведения «Земля и люди. Всеобщая география». В период Парижской коммуны в 1871 г. боец нац. Гвардии.

общественную и писательскую работу.

Дружеские узы связывали К.Д. Носилова со многими именитыми земляками: И.М. Первушиным, П.П. Инфатывым, Д.Н. Маминым-Сибиряком, О.Е. Клером и другими. Сохранился автограф Мамина-Сибиряка на его книге «Из уральской старины», 19 января 1990 года подаренной Константину Дмитриевичу – «Дорогому земляку и землепроходцу».

К.Д. Носилов пользовался огромным авторитетом у местного населения, особенно у рыбаков и охотников. Когда в Шадринске возникло общество «правильной охоты», его единогласно избрали председателем общества (рисунок 4).

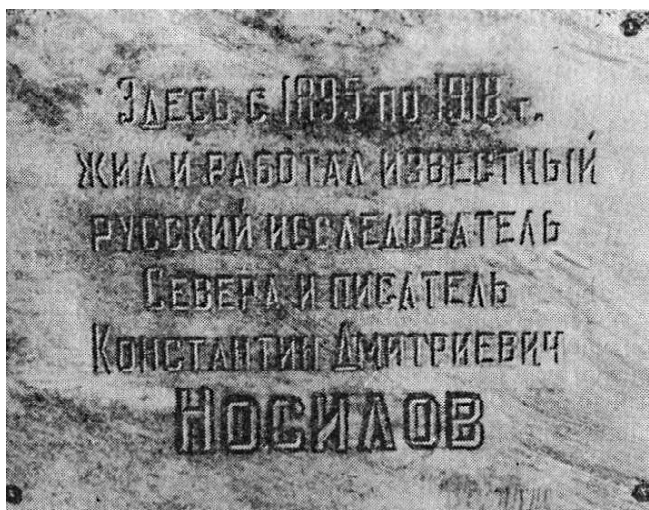


Рисунок 4 – Мемориальная доска, открытая летом 1972 года на бывшей даче «Находка»



Рисунок 5 – Моторная лодка К.Д. Носилова «Ямал»

Как автор отдельного издания К.Д. Носилов дебютировал в начале XX века. В 1900 году вышло сразу два его сборника очерков и рассказов: «В снегах» и «На охоте». Оба сборника были изданы редакцией журнала «Детское чтение». В сборнике «На охоте» наряду с чисто охотничьими рассказами «Дядя-кузнец» и «Неудачный день» помещены такие, как «Галейко», «Пасха среди самоедов» и «Дедушкины журавли».

Рассказ «Дядя-кузнец» повествует о старом сельском охотнике, который живет в деревне Погореловке и почти каждый вечер пропадает на озере, благо оно находится у самого дома кузнеца. Образ написан с мягким юмором. Поэтичен рассказ «Дедушкины журавли», в котором говорится об удивительно милом, очаровательном старце, горячо любящим родную зауральскую природу.

Первые книги Носилова сразу полюбили читатели, особенно детям, которым они и адресовались. Сборник «В снегах» до Октябрьской революции выдержал девять изданий, а сборник «На охоте» – три.

В 1901 году редакция журнала «Детское чтение» выпустила в свет небольшую книгу «Таня Логай». Ныне это один из наиболее известных рассказов К.Д. Носилова. Прототипом героини явилась знакомая писателю девочка – ненка, с семьей которой Носилов дружил. Девочка прославилась своей смелостью и находчивостью. Из плохонького кремневого ружья она убила белого медведя у порога дома и тем самым спасла родных. Рассказ до революции выдержал девять изданий, неоднократно печатался и в советское время.

В 1903 г. писатель выступил с большой книгой очерков и набросков «На Новой Земле». В книге есть материалы, написанные на основе путешествий по Ямалу и Северному Уралу, но основное внимание уделено Новой Земле. Занимательно рассказано о людях Новой Земли, их физическом и моральном напряжении в борьбе с суровой природой. Широко описан быт и верования новоземельцев, природа малоизвестного края (рисунок 5). Своим сборником писатель как бы открыл перед широким читателем эти острова.



Рисунок 6 – К.Д. Носилов на даче «Находка»

В том же году редакция журнала «Родник» выпустила книгу К.Носилова «Среди наших инородцев».

Здесь он рассказывает о школах у казахов, ханты, манси, ненцев, о тяжелой работе почтальона Води, которому приходится доставлять почту по труднейшим дорогам уральской тайги.

В 1904 году вышел большой сборник писателя «У вогулов» (рисунок 7). Это научно-художественное исследование жизни, быта и культуры народности манси. Особенно интересны очерки и рассказы «Рождение на снегу», «Через десять лет», «Из жизни вогулов (Вогульский театр)». В них описаны суровые жизненные условия людей Севера: женщина рождает ребенка ночью в снежной яме, и новорожденного тут же обтирают снегом. Рассказ «Из жизни вогулов», в котором показан театр манси, был высоко оценен А.П. Чеховым и Л.Н. Толстым.

В рассказах «Волки», «Никифоровна», «За саранками», «Зоя», «Сестра Оля», «На колокольне», «Мои первые путешествия» автор показал эпизоды из всего детства. Перед нами предстает привлекательный образ умного мальчика, шалуна и проказника.



Рисунок 7 – Обложка сборника «У вогулов»

Кого изображал К.Носилов в своих очерках, рассказах и статьях? Он как бы поднял новые пласты народной жизни, достоверно и убедительно нарисовал жизнь представителей трудовой России. Достаточно вспомнить рассказы «Волкодав», «Мишка», «Никифоровна», «Счастливая ловля», «История одного самоеда», «На саженах», чтобы убедиться в этом.

Каждому хорошему человеку открыл сердце старушки-няни Никифоровны в одноименном рассказе. И как внутренне красив смелый, сильный человек, выходящий без оружия на матерого волка – герой «Волкодава». В рассказе «Мишка» с большой симпатией опи-

сан молодой повар, живший на Новой Земле. Это очень сметливый, с лирической душой молодой человек.

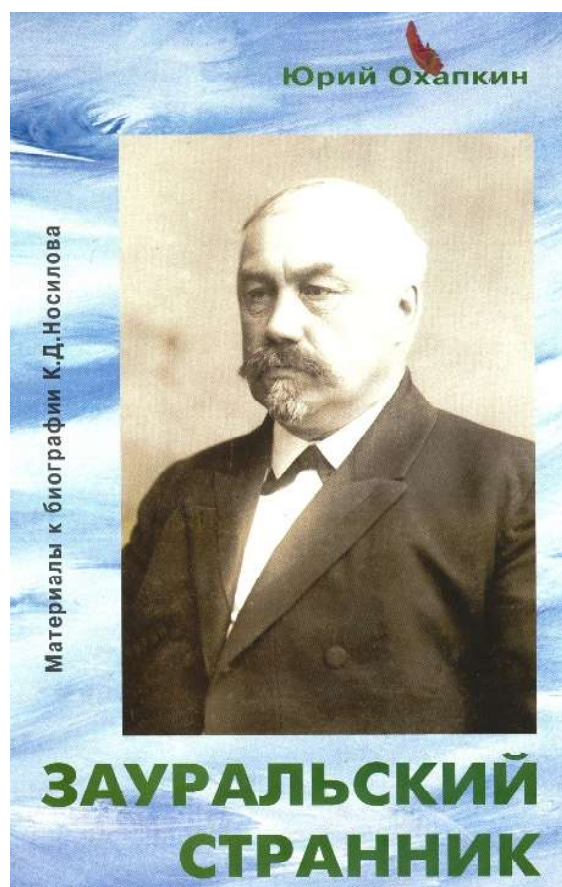


Рисунок 8 – Обложка материалов к биографии К.Д. Носилова «Зауральский странник». Автор Юрий Охапкин

В 1916 году К.Д. Носилов выступает организатором экспедиции на Ямал и Обский Север. Исследовался вопрос устройства портов на мысах Ямале и Маре-Сале. По замыслу Константина Дмитриевича, было возможно устроить водный путь от устья реки Салетты до озера Тален-То, далее прорыть канал к реке Юрибей с устройством шлюзов. По проекту задействие пути должно было начаться к 1918-1920 годам. Однако дальнейшие общественно-политические события (1917-1918 гг.) в России не позволили развить идею.

Революционные события заставили писателя покинуть его обычное местопребывание. Дачу «Находка» (рисунок 6) в окрестности Шадринска Константин Дмитриевич продал и переехал в 1918 году в Усть-Камнегорск, а в 1921 году с семьей – на черноморское побережье Кавказа, в Абхазию и поселился в местечке Пиленково (теперь село Гантиади Гагрского района).

В 1920 году Советское правительство заинтересовалось северными проектами К.Д. Носилова. Была организована экспедиция на п. Ямал, для подготовки которой Константина Дмитриевича пригласили в Москву. Он принял участие в этой экспедиции.

К 1923 году К.Д. Носилов возвращается из экспедиции к семье в Абхазию. Дети болели малярией. Вскоре он сам заболел.

Константин Дмитриевич Носилов умер 3 февраля 1923 года (рисунок 8). На месте захоронения исследователя и писателя в Пиленково 6 октября 2005 года побывала делегация шадринцев в составе начальника отдела культуры А. Бритвина и председателя Шадринского общества охотников и рыболовов В. Лукинских, которые установили крест и мраморную плиту. Место их установки определили родственники К.Д. Носилова: красивое место, недалеко от входа в кладбище, у северо-восточной стены храма [1].

Именем зауральского путешественника, географа и писателя К.Д. Носилова названы:

- горы на юго-западном побережье Маточкина Шара;
- ручей, впадающий в зал. Чекина на востоке Северного острова Новой Земли. Назван в 1901 году А. А. Борисовым;
- улица в селе Маслянском Шадринского района Курганской области;
- детско-юношеская библиотека в городе Шадринске.

Список литературы

- 1 Пашков А. А. Зауральское Приисетье – земля Шадринская. – Шадринск : Изд-во ОГУП «Шадринский дом печати», 2011. – С. 523.
- 2 Осинцев Л. П. Писатель и географ. – Челябинск : Южно-Уральское книжное изд-во, 1974. – С. 23.
- 3 Лукинских В. П. Константин Дмитриевич Носилов (1858-1923) // Материалы Всероссийской научно-практической конференции XI Зырянские чтения. – Курган : Изд-во КГУ, 2008. – С. 28-29.
- 4 Википедия – свободная электронная энциклопедия. Носилов Константин Дмитриевич.

УДК 911.3

О.Г. Завьялова

**Курганский государственный университет,
Л.В. Менщикова**

**Курганский филиал ФБУ «территориальный
фонд геологической информации по УрФО»,
Н.А. Фролова**

Уральское управление Ростехнадзора, г. Курган

ОПЫТ «СЕЛЬСКОГО» И «ГОРОДСКОГО» СОЦИАЛЬНО- ЭКОНОМИЧЕСКОГО РАЙОНИРОВАНИЯ (НА ПРИМЕРЕ НАСЕЛЕНИЯ КУРГАНСКОЙ ОБЛАСТИ И ТЕРРИТОРИИ ГОРОДА КУРГАНА)

Аннотация. В статье рассматривается применение метода районирования в географических и экологических исследованиях. Приведены результаты социально-экологического и экологического районирования территории Курганской области и г. Кургана.

Ключевые слова: социально-экологическое рай-

онирование, экологическое районирование, оценка качества жизни, степень химической нагрузки, Курганская область.

O.G. Zavyalova

Kurgan State University,

L.V. Menshchikova

**Kurgan branch of FSI «Territorial Geological Fund
of the Ural Federal District»,**

N.A. Frolova

Ural Department of Rostekhnadzor

THE EXPERIENCE OF RURAL AND URBAN SOCIO-ECONOMIC DIVISION (A CASE STUDY OF THE POPULATION OF KURGAN OBLAST AND THE CITY OF KURGAN)

Abstract. The article considers the application of the method of zoning in geographical and environmental studies. The results of the environmental and socio-ecological zoning of Kurgan oblast and the city of Kurgan.

Keywords: socio-ecological zoning, ecological zoning, quality of life assessment, degree of chemical load, Kurgan oblast.

ВВЕДЕНИЕ

Районирование как метод познания населения и региона имеет большой опыт научно-практического применения. Широко используется он и в социально-экологических исследованиях, как сельских, так и урбанизированных территорий. В настоящее время существуют многочисленные варианты районирования с учетом одного или нескольких социально-экологических факторов, загрязнения отдельных сред. Все подходы к районированию различаются в зависимости от заданного критерия, методов его расчета, первичной территориальной ячейки, выбранной для анализа и пр. Так, нами в 2010-2013 гг. было осуществлено два вида районирования территории и населения Курганской области: социально-экологическое – «сельское» и экологическое – «городское» – на примере территории города Кургана по степени химической нагрузки.

В последние годы в условиях крайне обострившейся экологической ситуации введение экологического фактора в районирование становится все более актуальным. В этом случае можно говорить о разных типах районирования: социально-экологических, экологических и др. комбинациях районирования – эколого-экономических и т. п. Так, А.И. Чистобаев и М.Д. Шарыгин характеризуют эколого-экономическое районирование как «выделение общественно-природных образований, в которых протекают природно-социальные круговороты вещества и энергии.

Эколого-экономические районы характеризуются комплексностью охвата связей, которые формируются между производственными, расселенческими, социальными, инфраструктурными и природными эле-