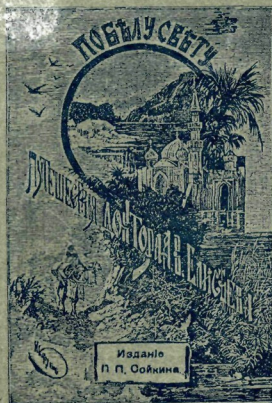


Изданіе Л. П. Сойкина.—Петроградъ, Стремянная, № 12, собств. д.



Образецъ переплета.

## ПО БѢЛУ-СВѢТУ.

ОЧЕРКИ И КАРТИНЫ ИЗЪ ПУТЕШЕСТВІЙ  
ПО ТРЕМЪ ЧАСТЯМЪ СТАРАГО СВѢТА.

Д-ра А. В. ЕЛИСѢВА.

Роскошное изданіе, большого формата in 4°, на велен. бумагѣ. Въ 4-хъ томахъ. Болѣе 1500 стран. текста и свыше 1500 оригинальныхъ рисунковъ художниковъ:

Акад. В. Г. Казанцева, Н. Н. Каразина, проф. А. Д. Киченко, В. П. Овсяникова, А. П. Писемскаго, С. К. Піотровича, Ф. П. Ризниченко, Е. П. Самокишъ-Судковской, акад. Н. С. Самокишъ, Э. К. Соколоваго, А. А. Чикина и др.

Цѣна за всѣ 4 тома 12 р. Въ 4 роскошн. перепл., тисненыхъ краск. и золотомъ 15 р.

Уч. Ком. Мин. Нар. Пр. *допущено* въ уч., старш. воз., библ. ср. уч. зав. и гор. уч., въ библ. учит. гимн. и сем. и въ безпл. нар. чит.

## ЛЪВИНЫЯ НОЧИ.

ИЗЪ ПУТЕШЕСТВІЙ ПО СѢВЕРНОЙ АФРИКѢ.

Д-ра А. В. Елисева.

Изданіе 2-е. Съ рисунками И. И. Панова.

Цѣна 30 к., съ перес. 40 к., въ роскошн. перепл. 60 к., съ перес. 75 к.

## ВЪ ТАЙГѢ.

ИЗЪ ПУТЕШЕСТВІЙ ПО ДАЛЕКОМУ ВОСТОКУ.

Д-ра А. В. Елисева.

Изданіе 3-е, съ рисунк. художниковъ: академика В. Г. Казанцева, Н. Н. Каразина, В. П. Овсяникова, И. И. Панова, А. А. Писемскаго, С. К. Піотровича и съ портретомъ автора.

Цѣна 30 коп., съ перес. 40 коп., въ переплетѣ 60 коп., съ перес. 75 коп.

## ВЪ СТРАНѢ ГЕЙШЪ.

ПУТЕШЕСТВІЕ ПО ЯПОНІИ. Д-ра А. В. ЕЛИСѢВА.

Съ рисунками Э. К. Соколоваго.

Цѣна въ обложкѣ 50 к., съ перес. 65 к., въ изящн. перепл. 75 к., съ перес. 90 к.

Типографія П. П. Сойкина. Петроградъ, Стремянная, 12.

# ЗНАНІЕ ДЛЯ ВСѢХЪ

ОБЩЕДОСТУПНЫЙ ЖУРНАЛЪ ДЛЯ  
САМООБРАЗОВАНІЯ СЪ КАРТИНАМИ ВЪ  
КРАСКАХЪ И ИЛЛЮСТРАЦІЯМИ ВЪ ТЕКСТѢ

ВЪ СТРАНѢ ЧЕРНЫХЪ ДНЕЙ  
И БѢЛЫХЪ НОЧЕЙ



Туруханскій край въ сравненіи съ нѣкоторыми государствами  
(въ квадратныхъ верстахъ).

ГЛАВНАЯ КОНТОРА И РЕДАКЦІЯ  
ЖУРНАЛА ЗНАНІЕ ДЛЯ ВСѢХЪ  
ПЕТРОГРАДЪ, СТРЕМЯННАЯ 12, СОБ. Д.  
РЕДАКТОРЪ-ИЗДАТЕЛЬ П. П. СОЙКИНЪ.

ПОДПИСНАЯ ЦѢНА ЗА ГОДЪ 4 РУБ.  
СЪ ПЕРЕСЫЛКОЙ И ДОСТАВКОЙ.  
НА ПОЛГОДА 2 РУБ., НА 3 МѢС. 1 РУБ.

№ 8

1916

годъ



## НОВЫЯ КНИГИ ПО ГЕОГРАФИИ, ЭТНОГРАФИИ И ПУТЕШЕСТВИЯМЪ.

**ВЪ СЕРДЦѢ АЗИИ.** (Памяти Н. М. Пржевальскаго). Съ 29 рис., 2 карт. въ краск. и карт. путеш. Н. М. Пржевальскаго. Очеркъ *П. К. Козлова*. Цѣна 50 коп., съ пересылкой 65 коп.

*Уч. Ком. Мин. Нар. Пр. признана засл. вниманія при пополненіи учебн. библ. средн. учебн. заведеній. Гл. Упр. Военно-Учебн. Заведеній рекомендована въ фонд. библ. воен.-уч. за. и III—VII кл. кад. корп. Уч. Отд. Мин. Путей Сообщ. рекомендована въ учебн. библ. училищъ Вѣдомства Путей Сообщенія. Уч. Ком. Министер. Земледѣлія признана заслуз. вниманія при попол. биб. средн. сел.-хоз. заведеній. Главк. Упр.авл. Пекол. Об. обращено вниманіе Губерн., Обл. и Особ. Ком. попеч. о народн. трезвости. Уч. Отд. Мин. Тор. и Промышл. рекомендована для попол. библ. коммерч. учил. и тор. школы.*

**ПУТЕШЕСТВІЯ Н. М. ПРЖЕВАЛЬСКАГО.** Обработ. въ формѣ разск. *А. В. Зелинныма*. Въ 2-хъ том. бол. фор. Около 1000 стр., съ мног. рис. и картою путеш. Цѣна за 2 тома 4 р., въ кол. пер. 5 р. Перес. за пять фунт. *Уч. Ком. М. И. Пр. допущена, въ уч. ст. воц., биб. ср. уч. за. и гор. уч., въ биб. уч. инст. и сел. и въ без. нар. чит.*

**ТУРКИ-ОСМАНЫ.** Съ 24 рис., 3 карт. въ краск. и карт. Турціи. Очеркъ *А. Г. Ширлева*. Цѣна 50 коп., съ перес. 65 коп.

*Уч. Ком. Мин. Нар. Пр. признана заслуживающая вниманія при пополненіи нар. библ. и читальн. Гл. Упр. Воен.-Уч. Зав. рекомендована въ ротнныя библ. воен. учил. и V—VII кл. кадет. корпусов.*

**ЮЖНАЯ КОЛХИДА.** Съ 12 рис., 16 карт. въ краск. и карт. южнаго черноморскаго побережья. Оч. проф. *А. Н. Краснова*. Ц. 50 к., съ перес. 65 к.

**МОНГОЛІЯ.** Съ 36 рис., 1 картин. въ краскахъ и картой Монголіи. Очеркъ *Б. И. Илшенецкаго*. Цѣна 50 коп., съ перес. 65 коп.

**ВЪ СТРАНѢ СКАЛЬ И ОЗЕРЪ** (Финляндія). Съ 40 рисунк., 8 картин. въ краскахъ и картою Финляндіи. Очеркъ прив.-доц. *В. Н. Семетовскаго*. Цѣна 50 коп., съ пересылкой 65 коп.

*Главк. Упр.авл. Пекол. Об. обращено вниманіе Губерн., Обл. и Особ. Ком. попеч. о народн. трезвости.*

**ВЪ ЦАРСТВѢ ЛЬДА И НОЧИ.** (Природа и человѣкъ на Крайнемъ Сѣверѣ). Съ 32 рис., 2 карт. въ краск. и карт. экспедицій. Сост. *Ф. С. Груздева*. Цѣна 50 коп., съ пересылкой 65 коп.

*Уч. Ком. Мин. Нар. Пр. признана засл. вниманія при попол. учебн. библ. средн. учебн. заведеній. Гл. Упр. Военно-Учебн. Зав. рекомендована въ ротнныя библ. воен. учил. и V—VII кл. кад. корпусов.*

**ПУТЕШЕСТВІЕ НА КОРАБЛѢ БИГЛЬ,** Чарльза Дарвина. Переводъ съ англ. *К. З. Яцуа*. Съ 78 рис. Цѣна 1 руб., съ перес. 1 руб. 20 коп., въ переплетѣ 1 руб. 50 коп., съ перес. 1 руб. 75 коп.

**БОГИ ЯПОНИИ.** Популярный очеркъ върваній японцевъ. *Г. Г. Генкеля*. Съ рисунками. Цѣна 30 коп., съ перес. 40 коп.

**БЛАГОРОДНАЯ БУХАРА.** Изъ путеш. *М. Э. Никольскаго*. Съ 8 рисунк. Цѣна 25 коп., съ пересылкой 35 коп.

**ЮНЫЕ ПУТЕШЕСТВЕННИКИ.** Романъ *Жюль Верна*. Съ 8 рис. Цѣна на веленовой бумагѣ 1 руб., съ перес. 1 руб. 20 коп.

**ПО ЮЖНОЙ АМЕРИКѢ.** Изъ путеш. *А. Юнина*. Въ обработкѣ для юношества *Е. Лазаревской*. Съ многоч. рис. Ц. въ перепл. 2 р., съ перес. 2 р. 25 к.

ИЗДАТЕЛЬСТВО П. П. СОЙКИНА, ПЕТРОГРАДЪ, СТРЕМЯННАЯ, 12.

## ВЪ СТРАНѢ ЧЕРНЫХЪ ДНЕЙ И БѢЛЫХЪ НОЧЕЙ (Туруханскій край)

Очеркъ

В. И. Анучина

Съ 31 рисункомъ въ текстѣ, 6 картинами  
въ краскахъ и картой Туруханскаго края



1916



## ВЪ СТРАНѢ ЧЕРНЫХЪ ДНЕЙ И БѢЛЫХЪ НОЧЕЙ

♦ ♦ ♦ ♦ ♦ I. На пути.—Рѣка Енисей. ♦ ♦ ♦ ♦ ♦

По самой срединѣ Сибири протекаетъ одна изъ величайшихъ въ мірѣ рѣкъ—Енисей (Енисей—Селенга—5200 километровъ). Начинаясь въ вершинахъ бѣлоснѣжныхъ Саянскихъ горъ, за предѣлами Сибири, въ Монголіи, Енисей течетъ отъ горъ къ Ледовитому морю, и вотъ эта-то рѣка и служить единственнымъ связующимъ путемъ, по которому далекій Туруханскій край ведетъ свои дѣловыя сношенія со всѣмъ остальнымъ міромъ.

Тамъ, гдѣ Сибирская желѣзная дорога перекинулась мостомъ черезъ Енисей, въ красивой горной долиніѣ расположенъ городъ Красноярскъ—отсюда и ѣдутъ въ Туруханскій край—зимой на лошадахъ по льду Енисея, а лѣтомъ на пароходахъ, которые доходятъ до самаго океана, но лучше всего обзавестись въ Красноярскѣ крытою лодкой и довѣриться дѣдушкѣ Енисею, а онъ безплатно доставитъ путника въ «страну черныхъ дней и бѣлыхъ ночей»—въ Туруханскій край.

Такой способъ путешествія займетъ, конечно, больше времени, чѣмъ поѣздка на пароходѣ, но зато сколько незабываемыхъ картинъ увидитъ путникъ, сколько новыхъ настроеній переживетъ онъ.

Около Красноярска Енисей выходитъ изъ горныхъ тѣснинъ и, словно обрадовавшись простору, широко разлился по долиніѣ, разбившись на множество протоковъ, среди безчисленныхъ острововъ. Поодаль и по той, и по другой сторонѣ тянутся горы, временами онѣ исподволь приближаются къ Енисею, какъ будто хотятъ провѣдать: нельзя ли опять загнать его въ тѣснину, но робѣютъ и отходятъ въ сторонку и забѣгаютъ впередъ.

Енисей нѣжится въ зеленыхъ островахъ, лѣниво пошевеливается на перекатахъ, засыпаетъ въ тинистыхъ уловахъ, а съ береговъ къ нему сбѣгаютъ заимки, деревни, села. Но вотъ горы, забѣжавъ впередъ, сдвинулись крутыми обрывами, хотятъ загородить дорогу, но Енисей, почу-



Рѣка Енисей въ Туруханскомъ краѣ.



явь врага, сбросил дрему, поднялся из протоков и мощно двинулся в Атамановскую тэсину, сердито волнуясь на подводных камнях. Миновав тэсину, идет дальше, но горы теперь не отходят далеко, берегом тянутся — и Енисей сторожится, держится одним русломъ.

Чѣмъ дальше, тѣмъ рѣже встрѣчаются деревни и села, по далекимъ горамъ синѣетъ тайга и тянется къ Енисею, особенно съ правой стороны, а горы все ближе и ближе.

Горы становятся выше, зловеще хмурятся падами: недоброе задумали. И вот, выбравъ мѣсто побезлюднѣе, горы сдвинулись, завалили долину скалами, сомкнулись хотятъ, но Енисей бурно рванулся впередъ, кипитъ, хлещетъ валомъ, кружится водоворотами, громомъ наполнилась тѣщина Казачинскаго порога, дро-



Надъ обрывомъ

жить лѣсъ на скалистыхъ берегахъ...  
Съ побѣднымъ грохотомъ прорвался  
Енисей, горы конфузливо отходятъ  
вдаль и теперь уже надолго.

Въ глубокой излучинѣ лѣваго берега маячить бѣлыми пятнами Енисейскъ. Къ берегу напоказъ выдвинулъ городъ все, что онъ можетъ показать: бульваръ и рядъ старинныхъ церквей, и это дѣлаетъ его похожимъ на большой монастырь.

Безлюдье. По бульвару тихо бродят, любящих предзакатным небом, неторопливые люди. Многоголосый вечерний благовест медленно плывет и тает в пурпурно-золотых далях. Водовозь наливает бочку, вода плещется из черпака, брызги вспыхивают огнями заката и кажется, что водовозь черпает рубины...

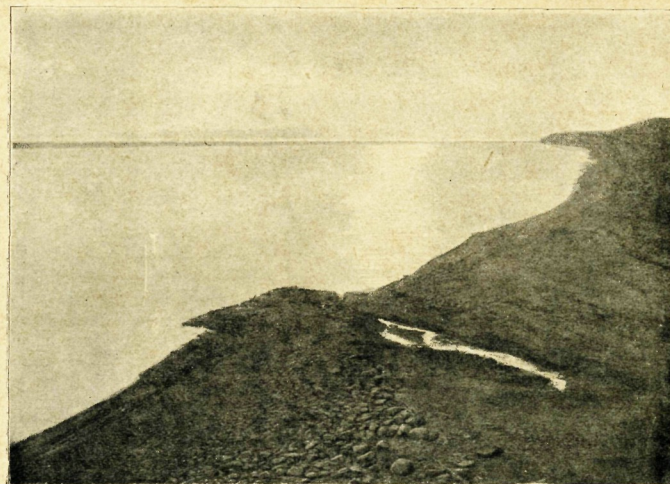
И послѣдній городъ остался позади. Енисей неохотно поворачиваетъ изъ излучины; городъ, сверкнувъ куполами, исчезъ за поворотомъ, а впереди—широкая водная гладь среди пустынныхъ береговъ.

Вь темную ночь жутко на Енисей вь этих мѣстахъ. Лодка приткнулась къ тинистой отмели безвѣстнаго острова. Тьма. Небо низко нависло клубами тучъ, время от времени вдали вспыхиваютъ и таинственно гаснутъ смутные отблески, вь мертвой тишинѣ стонетъ и охаетъ выпл, можетъ быть, далеко, можетъ быть, близко... а можетъ быть, это и не выпл, а кто-то мучительно умирающій одинокимъ вь бездонной тьмѣ. И словно придавленный тьмой, не разгорается, гаснетъ костерокъ изъ сырой тины. Холодно.

Утромъ изъ ручьевъ, рѣчекъ и рѣкъ поползуть, какъ снѣжныя лавины, на Енисей туманы, ползуть липучіе, оставляя на всемъ мокрый слѣдъ, скатываются на воду

.....

5



Бѣлая нѣчь (снимокъ сдѣланъ въ 2 часа ночи).

и плывуть сперва мокрыми волосами, комъ прорвался въ «страну черныхъ»,  
потомъ сходятся въ стадо, ширятся дней и бѣлыхъ ночей»,  
и заполняютъ просторы.

Чѣмъ дальше, тѣмъ больше, тѣмъ могучѣе становится Енисей, но чѣмъ ближе къ Туруханскому краю, тѣмъ угрюмѣе, непривѣтливѣе онъ.

Серебристо-голубойверху, здѣсь онъ темнѣетъ и холодомъ вѣетъ отъ стальной глади водъ, обрамленныхъ темнооливковымъ бордюромъ тайги.

И вот впереди опять сходятся горы, но уже не такие, как в верховьях: приземистая, шершавая, как россомахой, осторожно стаяй крадутся издалека, стараются подойти незаметно, перехватить дорогу. Но Енисей уже готовится к последнему бою, собирает силы: на десятки верст в ширину разлился, притаился в островах, дальние обходы развдвывает, — но плотную стённую стаю кругом россомахи-горы, и только одна узенькая щель зияет впереди. Ринулся Енисей между скал, пробурявил глубокую на десятки сажень пугину, кружит воронками и стремительным натиском

II. Туруханскій край.—Тайга.—Тундра.

Въ жизни Туруханскаго края рѣка Енисей составляетъ основу всего. Онъ даетъ краю основной продуктъ питанія—рыбу, онъ служитъ единственнымъ путемъ, по которому население сбываетъ предметы своего производства въ далекіе края, по нему доставляются въ край хлебъ, чай, порохъ и все остальное необходимое. По берегамъ Енисея живутъ все русское население края, здѣсь всѣ административныя учрежденія, всѣ ярмарки, сюда лежатъ всѣ пути изъ глубины тайги—и не будь рѣки Енисея, Туруханскій край представлялъ бы собою пустыню.

—«Дѣдушка Енисей»—называютъ его туземцы и дали ему большую роль и много мѣста въ своихъ красивыхъ сказаніяхъ.

—«Давно когда-то люди жили въ  
верховьяхъ Енисея, хорошо жили, и





Лѣтнее стойбище енисейцевъ.

славилась страна ихъ богатствомъ и миромъ. Но вотъ съ далекаго юга пришло племя невиданныхъ, страшныхъ богатырей-людоѣдовъ и напали на мирный народъ. Тогда люди построили лодки и вручили судьбу свою Енисею. Быстро понесъ ихъ великій дѣдушка, а богатыри-людоѣды бросились догонять, но они боялись воды и не умѣли плавать и потому ничего не могли сдѣлать. Осердился богатыри и стали бросать горы на пути Енисея: гдѣ набрасываютъ горы, тамъ тѣснины и пороги, но могучій дѣдушка разбивалъ всѣ препоны и благополучно уносилъ людей. Долго бѣжали богатыри-людоѣды, добѣжали до самаго Туруханскаго края



Политическіе ссыльные.

и здѣсь, собравъ всѣ силы, устроили самую крѣпкую преграду. Подошелъ Енисей къ горамъ, попытался пробиться и не могъ. Сталь накапливать воды: большое озеро получилось, но горы и его удержали. Моремъ разлился Енисей—горы стоятъ. Высоко поднявшіяся воды стали стекать въ долину чужой рѣки Оби.

Заплакали люди. Тогда великій богатырь и шаманъ Альба взялъ свой топоръ и разсѣкъ скалы. Енисей кинулся въ эту щель и прорвался въ Туруханскій край... Здѣсь и поселились люди и до сихъ поръ боятся уходить далеко отъ Енисея».

Войдя въ предѣлы Туруханскаго края, Енисей сильно измѣняется. Большой и могучій, онъ плавно извивается огромными плесами: здѣсь отъ одного берега до другого пять-шесть верстъ.



Лѣтнее стойбище енисейцевъ.

Берега низкіе, пологіе, поросшіе тѣнистой дремучей тайгой, далеко убѣгаютъ и тонкими ниточками теряются въ смутномъ маревѣ, гдѣ сливаются вода и небо. Въ тихую погоду застывшая водная гладь почему-то отликаетъ фіолетовыми тонами, а берега кажутся черными. И жуткая мертвая тишина царитъ тогда надъ водами. Ни рева звѣря, ни клика птицъ, ни звука человѣческаго жилища. Куполь низкаго блѣднаго неба вверху, стеклянная гладь фіолетовыхъ водъ внизу и двѣ черныхъ гряды на горизонтѣ. И такъ день, другой, недѣля... порой на таежныхъ прогалинахъ жмутся крохотныя въ пять-десять дворовъ деревеньки и проплываютъ мимо, какъ нѣмые призраки; время отъ времени проступить на пескахъ бѣлый треугольникъ берестяного чума и опять пустыня.

А когда подуетъ съ далекаго моря холодный низовый «сиверко», Енисей помутится, посѣрѣетъ, и побѣгутъ по нему стада бѣлыхъ зайцевъ, заходятъ волны. И тогда трудно

плыть внизъ по рѣкѣ: закачаетъ, захлещетъ, нужно уходить въ устье рѣчекъ и дожидаться погоды.

Кончается плесо, впереди тупой округлый мысъ, а за нимъ опять плесо: на полсотни верстъ видать; впереди новый мысъ, а за нимъ плесо—и такъ до самаго устья, гдѣ Енисей разливается на сотни верстъ, гдѣ не видать береговъ—ни то рѣка, ни то море.

Въ Енисей впадаютъ большія и малыя рѣки: Подкаменная Тунгуска, Бахта, Имбакъ, Нижняя Тунгуска, Курейка съ правой стороны; Елогуй и Туруханъ съ лѣвой. Всѣ онѣ берутъ начало иногда за тысячи верстъ въ глухихъ таежныхъ дебряхъ, по дебрямъ несутъ свои воды, ни на одной изъ нихъ нѣтъ человѣческаго жилища, только туземецъ-охотникъ ставитъ тамъ временный шалаашъ.

Вся южная половина Туруханскаго края поросла глухою тайгой, которая кончается мелкимъ карликовымъ лѣсомъ близъ того мѣста, гдѣ стоитъ на Енисей деревня Дудинка, а





Типъ русскихъ.

дальше до самого моря залегла тундра. Тайга словно борется съ тундрой: по рѣкамъ (Тазъ, Енисей, Пяси́на, Хатанга), впадающимъ въ Ледовитое море, она далеко пробирается на сѣверъ, а въ глубинѣ страны тайга отступаетъ къ югу и тамъ клиньями задалась въ междурѣчьяхъ мрачная тундра.

Угрюма Туруханская тайга. Сплошной стѣной стоитъ на зыбкой болотистой почвѣ, на тысячи верстъ протянувшись, заваленная прѣлымъ колодникомъ тайга. Уродливыя деревья, невысокія, непомѣрно толстыя внизу и тонкія вверху, жмутся къ землѣ, широко раскидывая нижнія вѣтви. Хмурые пихты и ели, да печальная береза царятъ въ Туруханской тайгѣ и изрѣдка, выбравъ мѣсто повыше, тянутся полосы кедровъ, сосны, лиственницы.

Множество озеръ разсыпано по тайгѣ, но это не тѣ озера, что на далекомъ свѣтломъ югѣ, у нихъ нѣтъ береговъ. Кругомъ стоятъ затопленныя деревья, съ сѣдыми прядями мха на вѣтвяхъ, а между ними застыла черная гладь воды. Здѣсь вѣчный покой. Надъ міромъ бушуетъ буря, стоголосымъ кличемъ воетъ тайга, но

и тогда блестящее черной гладью мертвое озеро и недвижно стоятъ вокругъ его хмурые стражи. И бродить по хмурой тайгѣ ея угрюмый хозяинъ медвѣдь; притаилась на суку злая росомаха съ зелеными глазами и выжидаетъ: не зазѣвается ли черный соболь, бѣлый горностай или сѣрая бѣлочка; сидитъ на пнѣ, посвистываетъ полосатый бурундукъ; ломая рогами чашу, несется могучій лось, спасаясь отъ охотника; хитрая лисичка притаилась подъ колодой; робкій заяцъ подошелъ трусливо выпить къ рѣкѣ, а тамъ длинная выдра уже промысляетъ рыбу. Большеглазая сова укрылась въ дуплѣ; бойкій, маленькій дятель бѣгаетъ внизъ и вверхъ по дереву, носикомъ постукиваетъ; грузный тетеревъ ищетъ молодыхъ еловыхъ побѣговъ; весело переключаются рябчики.

Но въ безконечной тайгѣ теряются и звѣрье, и птицы, — день, два можно идти по тайгѣ и не увидеть, не услышать живого существа. Здѣсь нѣтъ полей и прогалинъ, все заросло тайгой. Въ долинахъ, ближе къ рѣчкамъ, порою невозможно пройти, нужно прорубать путь топоромъ.



Семья енисейцевъ.

Иногда съ крутого обрыва открывается видъ на небольшое плесо рѣки, и тогда человекъ радуется, увидавши много неба, но можно пройти сотни верстъ, когда небо видно только небольшимъ клочкомъ, межъ верхушекъ деревьевъ. Можно пройти... но не вездѣ по тайгѣ можно пройти. Во всемъ Туруханскомъ краѣ нѣтъ ни оной колесной дороги, нѣтъ даже тропь, кромѣ тѣхъ,

бываетъ этихъ богатствъ, слишкомъ дорого обошлась бы разработка, слишкомъ далеко ихъ нужно везти для сбыта.

Трудно проникнуть внутрь страны и по притокамъ Енисея: на однихъ, что впадаютъ съ правой стороны, безконечное количество бурныхъ пороговъ, а на другихъ также много «заломовъ». Заломы — это груды обрушившихся въ рѣку деревьевъ.



Енисейцы.—Рисунокъ съ натуры Каратанова.

что проложили звѣри; охотники-туземцы, уходя за промысломъ на сотни верстъ, идутъ цѣлиною, находя путь по солнцу, по звѣздамъ и по другимъ, имъ только извѣстнымъ, признакамъ. Да и не ходитъ никто лѣтомъ въ тайгу, а зимою, когда тайга завалена снѣгомъ, тогда, сами на лыжахъ съ багажомъ на нартахъ, туземцы свободно кочуютъ по дѣбрямъ...

Въ тайгѣ сокрыты богатства. Весною рѣки и рѣчки, ломая берега, открываютъ залежи каменнаго угля, графита, слюды, мѣди, желѣза; тунгусы находятъ по рѣчкамъ золото, но никто не разрабатываетъ, не до-

защѣпится одно такое дерево за отмель, къ нему пристанетъ другое, третье, накопится масса лѣсу и запрудитъ рѣку. Иногда заломы тянутся на десятки верстъ, и такимъ образомъ судосходная рѣка превратилась въ непроходимую, гдѣ нельзя проплыть даже на самой маленькой лодкѣ.

Чѣмъ дальше на сѣверъ, чѣмъ ближе къ полярному кругу, тѣмъ рѣже становится тайга, тѣмъ чаще встрѣчаются заболоченныя прогалины, и, наконецъ, начинается тундра, куда заходятъ только жалкая лиственница, низкорослая ива да карликовая береза.

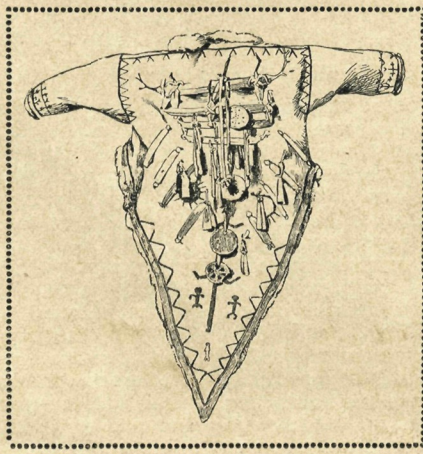


Безбрежная, необозримая равнина возвышенных мѣстахъ. Тысячи тундры похожа на заболоченную кихъ гробовъ разставлены по тун-



Молодой шаманъ (енисеецъ).

степь; только, вмѣсто травъ, здѣсь растутъ мхи илишаи. Тундра за все лѣто успѣваетъ оттаять не больше, какъ на поларшина, глубже залегаетъ вѣчная мерзлота, а потому водамъ при таяніи некуда дѣваться и онѣ стоятъ десятками тысячъ крошечныхъ озеръ и сплошныхъ болотъ на плоской поверхности тундры. И на сотни верстъ не встрѣтишь человѣческаго жилья, и только безконечная могилы говорить о томъ, что красно сохранившаяся мумія. Временами тундряныя рѣчки вскрываютъ въ своихъ берегахъ трупы выкопать могилу: если положить мамонтовъ: они погибли тысячелѣтія покойника въ оттаявшій слой, то тому назадъ, но сохранились заморозенными въ такомъ видѣ, что мясо ихъ туземцы употребляютъ въ пищу. Ыдешь по этому царству мертвыхъ, въ мертвящей тишинѣ застыли мертвые дали, гдѣ маячатъ гроба, и кажется, что здѣсь остановилось время, стерлась грань между жизнью и смертью...



Шаманскій плащъ (видъ сзади).

Но вотъ весна прина-



Шаманская корона.

легла дружнѣе, появилась на пригоркахъ и кочкахъ тощая трава, перестали замерзать на ночь озера и болота, и тундра преобразилась, украсившись яркими пятнами незабудокъ, лютиковъ, азалий. Налетѣли съ далекаго юга міриады всевозможныхъ птицъ—и стономъ и крикомъ. Царство птицъ. Кажется, шага ступить невозможно, чтобъ изъ-подъ ногъ не шаркнулась птица.

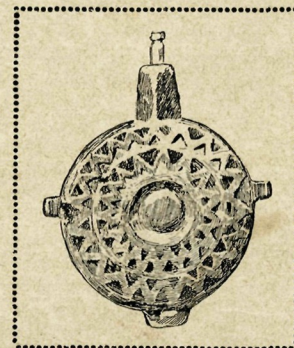
Привольно имъ здѣсь на безлюдьи и, кромѣ того, здѣсь много корма: еще отъ прошлаго лѣта остались голубика, брусника, клюква, морошка. Объ этихъ птицахъ туземцы рассказываютъ такую легенду. Далеко на югѣ въ горной странѣ, гдѣ раньше жили народы, теперь обитающіе въ Туруханскомъ краѣ, тамъ на горныхъ вершинахъ стоитъ жилище прекрасной доброй богини Тѣмъ. Богиня помнитъ своихъ злосчастныхъ людей, которыхъ богатыри-людоѣды загнали въ бесплодную страну, и вотъ каждую весну прекрасная богиня выходитъ на скалу, что виситъ надъ Енисеемъ, и ставъ здѣсь, потрясаетъ руками, и тогда изъ бѣлоснѣжныхъ ея рукавовъ снѣ-

жинками сыплется пухъ. Пухъ превращается въ разныхъ птицъ, а онѣ, призванныя къ жизни, съ радостнымъ кликомъ, несмѣтными караванами летятъ на далекій сѣверъ, вѣщаютъ людямъ пробужденіе спящей земли. И радуются люди вѣчному солнцу и доброй богинѣ Тѣмъ.

Зимой тундры превращаются въ сплошное море снѣговъ, и тогда она становится еще безграничнѣе, сливаясь съ просторами Ледовитаго океана. Безпрерывные вѣтры, несущіеся изъ таинственной дали океана, плотно укатываютъ снѣга, полируютъ поверхность тундры, теперь ровной, какъ столъ, накрытый бѣлой скатертью.

Бѣлое небо; бѣлая земля; бѣлое звѣрье (полярный медвѣдь, песецъ, горнастая, олень, заяцъ) бродитъ по тундрѣ; бѣлыя птицы: сова и куропатка,—и человѣкъ надѣваетъ бѣлую шубу изъ оленины, мѣхомъ наружу.

Страшно въ тундрѣ, когда разиграется буранъ. Бѣшено мчитъ леденящій сѣверный вѣтеръ и гонитъ по тундрѣ тучи сухого, колючаго снѣга. Все живое спѣшитъ укрыться. Звѣри зарываются въ снѣгъ, въ снѣгъ зарывается и человѣкъ со своимъ утлымъ шалашомъ изъ оленьей замши. Путникъ, котораго буранъ застигъ въ тундрѣ, отдается на волю своихъ оленей, а они уже беспокоятся и сами прибавляютъ бѣга. Мчитъ по тундрѣ легкая нарта, а сзади встаютъ сѣрыя тѣни и тянутся къ небу. Вся тундра закурилась дымками мутнаго снѣга, кто-то воетъ, скрежетаетъ зубами, кто-то гонится сзади. Сухой снѣгъ шелеститъ, какъ коленкорный саванъ. Вотъ уже съ боковъ, вотъ уже и впереди поднимаютъ



Пороховница.—Рѣзьба по дереву.



ся съ тундры сѣрыя тѣни и, обгоняя, забѣгаютъ впередъ, окружаютъ, злорадно гикаютъ и взываютъ...

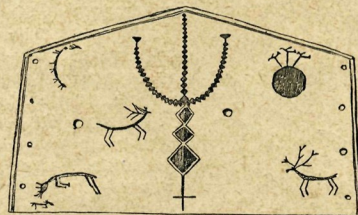
И бѣшено мчатся олени: они, должно быть, тоже знаютъ, что въ эту ночь встанутъ изъ гробовъ мертвецы и будутъ до утра танцовать по тундрѣ, а никто живой не долженъ этого видѣть.

III. Пространство. — Климатъ. — Бѣлыя ночи. — Комары. — Три солнца. — Три луны. — Черные дни. — Сплохи. — Морозы.

Сѣверная часть Туруханскаго края, далеко вдающаяся въ океанъ — полуостровъ Таймырь, кончается мысомъ, который называется мысъ Сѣверо-восточный или Челюскинъ; онъ лежитъ почти подъ 78 градусомъ сѣверной широты, и это самая сѣверная точка всей земной суши. Съ юга на сѣверъ, отъ южной границы края до острова Диксона (въ Енисейскомъ заливѣ) считается 2278 верстъ, а всего Туруханскій край занимаетъ — 1.659.010 квадратныхъ верстъ, т. е. онъ одинъ больше Австро-Венгрии, Германии, Франціи и Сербіи, вмѣстѣ взятыхъ, и, несмотря на такіе огромные размѣры, Туруханскій край въ климатическомъ отношеніи повсюду представляетъ зимою



Флюгеръ. — (Енисейцы).



Надверная досщечка. — (Енисейцы, рѣзба по дереву).

почти однородную картину. Самая южная часть края нисколько не теплѣе, чѣмъ самая сѣверная. Это обстоятельство объясняется тѣмъ, что весь край въ общемъ представляется собою плоскую равнину, покатую къ Ледовитому океану и потому до крайнихъ предѣловъ доступную холоднымъ сѣвернымъ вѣтрамъ. Въ то же время, если южная часть въ силу самого своего положенія должна быть теплѣе, то суровость крайняго вѣтра смягчается испареніями океана, и, такимъ образомъ, обѣ части выравниваются въ отношеніи зимнихъ температуръ.

Вполнѣ естественно, что рѣка Енисей весной вскрывается раньше на югѣ и позднѣе на сѣверѣ и, наоборотъ, осенью покрывается льдомъ раньше въ низовьяхъ, чѣмъ на югѣ; этимъ обстоятельствомъ укорочается лѣто дальняго сѣвера, и лѣтомъ разница въ температурахъ юга и сѣвера уже значительна.

Въ южной части Туруханскаго края Енисей вскрывается въ первыхъ числахъ мая, а у Гольчихи въ концѣ этого мѣсяца, дальше на сѣверъ еще позднѣе.

Рыбопромышленники изъ Красноярскаго и Енисейскаго уѣздовъ обыкновенно отправляются на промыслы въ Туруханскій край слѣдомъ за льдомъ. Интересную картину можно наблюдать, если отправиться вмѣстѣ съ ними. Плыть они въ буквальномъ смыслѣ слѣдомъ за льдомъ, т. е. на разстояніи пяти — шести верстъ

за послѣдними льдинами; остановится ледъ гдѣ-нибудь на заторѣ, вынуждены остановиться и они; подплывутъ къ устью притока, который еще не вскрылся, останавливаются и ждутъ, когда оттуда пройдетъ ледъ. И такъ въ теченіе мѣсяца и даже полторыхъ, когда люди переживаютъ какъ бы одинъ, на полтора мѣсяца растянувшийся, день ранней весны.

Весна въ Туруханскомъ краѣ изумительно дружна. Словно зная, что лѣтній періодъ очень коротокъ, всего 2—2½ мѣсяца, деревья и травы ускоренно гонятъ листу и цвѣтутъ. Въ недѣльный срокъ тайга и тундра становятся неузнаваемы. Еще лежатъ кругомъ сугробы

снѣга, берега Енисея еще завалены льдами, а тутъ же рядомъ зеленая мурава и цвѣты. Такъ же торопливо живетъ растительность и въ теченіе коротенькаго лѣта. Этотъ буйный



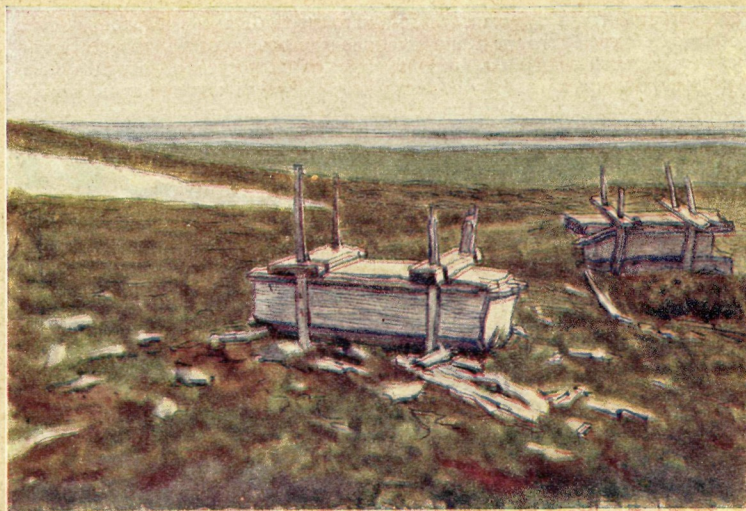
Домовой. — (Енисейцы, деревянная скульптура).

ростъ объясняется тѣмъ, что весной уже и на все почти лѣто здѣсь наступаетъ пора «бѣлыхъ ночей».

Бѣлыя ночи — это говоритъ мало, ибо въ самомъ дѣлѣ наступаетъ пора, когда въ сѣверной части солнце въ теченіе почти двухъ мѣсяцевъ совершенно не сходитъ съ горизонта, а въ самой южной закатывается на полчаса или часть. Такимъ образомъ, солнце согрѣваетъ землю круглыя сутки, и это удваиваетъ скорость роста травъ.

Когда человѣкъ впервые попадаетъ въ Туруханскій край, его поражаетъ картина незаходящаго солнца; онъ сбивается съ привычнаго распредѣленія времени, не можетъ въ нужную пору уснуть:

какъ-то странно ложиться спать, когда такъ ярко, непрерывно и днемъ и ночью, свѣтитъ полярное солнце, — и вновь пріѣзжій нерѣдко нервно заболѣваетъ.



Могила въ тундрѣ. — Рис. съ натуры Каратанова.









Тундряной берегъ рѣки Енисея.—Рис. съ натуры Каратанова.

Еще немного и вся деревенька курится смрадными «куревами» изъ скотскаго помета. Клубится дымъ изо всѣхъ дверей домовъ; дымомъ курится крыша скотнаго двора; смердитъ костерокъ посреди улицы — лошади и коровы сбились вокругъ него, уставивъ головы на дымъ.

Стада оленей, какъ безумныя, мчатся изъ тундры въ тайгу, изъ тайги въ тундру на чистое мѣсто, гдѣ посильнѣе вѣтеръ: онъ все-таки относитъ комаровъ. Но и здѣсь нѣтъ спасенія. Изъѣденныя въ кровь животныя кидаются въ воду и нерѣдко обезсиленные погибаютъ.

И немолчно, неустанно гудитъ надъ всѣмъ краемъ комариная туча, и некуда отъ нея скрыться.

Люди цѣлые дни ходятъ въ душныхъ сѣткахъ, задыхаются отъ дыма въ комнатахъ, а на ночь влѣзаютъ въ глухія, въ видѣ мѣшка, полога, сшитые изъ тонкаго ситца.

Пароходы, идущіе въ Туруханскій край, имѣютъ на окнахъ каютъ густыя сѣтки, команда работаетъ въ сѣткахъ и перчаткахъ.

Принято жаловаться на комаровъ, отравляющихъ жизнь въ сибирской тайгѣ, но человѣкъ, побывавшій лѣтомъ въ Туруханскомъ краѣ, знаетъ, что въ тайгѣ сибирской «жить еще можно».

Въ старину, въ ту жестокоправную пору, когда русскіе только-что завоевали край, здѣсь существовалъ особый видъ пытки. Связаннаго человѣка въ обнаженномъ видѣ «выставляли на комары» — и черезъ часъ онъ превращался въ безформенно-распухшую массу.

Въ іюлѣ къ комарамъ прибавляется еще новый мучитель — мошка, но она въ отличіе отъ комаровъ кусается только днемъ. Въ концѣ іюля, въ началѣ августа даже въ самой южной части края бываютъ инеи и заморозки, и тогда только комары исчезаютъ.

Лѣтами въ Туруханскомъ краѣ нерѣдко можно наблюдать оригинальное явленіе, когда солнце стоитъ на небѣ, окруженное въ нѣсколько рядовъ радужными кольцами. Незабываемое впечатлѣніе остается и

отъ той картины, когда на небѣ стоятъ сразу три солнца. Одно настоящее, а справа и слѣва отъ него два другихъ, не столь яркихъ, которые соединены со среднимъ радужною лентою. Но особенно жутко становится въ осеннюю ночь, когда не на небѣ, а ближе, совсѣмъ близко, повиснутъ надъ головою три совершенно одинаковыхъ мглистыхъ луны. Тишина такая, что слышно, какъ бьется собственное сердце. Бѣлою пеленою инея покрылись берега. Притаилось гдѣ-то все живое, а сверху пытливо смотрятъ три мутныхъ глаза.

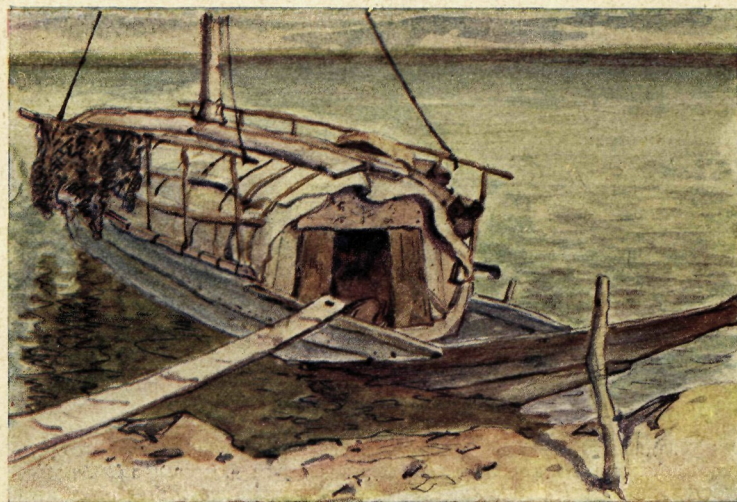
Туземцы въ такую ночь не выходятъ изъ чума, ибо въ «ночь луны, рождающей младенцовъ», на землѣ зарождаются несчастья...

Приходитъ зима, и въ Туруханскомъ краѣ наступаютъ «черные дни», когда солнце, незакатное лѣтомъ, теперь совершенно не поднимается на небѣ. Лѣтомъ былъ сплошной день, теперь наступила сплошная ночь, которая въ сѣверной части края длится около двухъ мѣсяцевъ.

Въ 12 часовъ дня на горизонтѣ брезжитъ утренняя заря, черезъ полчаса она превращается въ вечернюю, блѣднѣетъ, гаснетъ, и опять наступаетъ ночь.

Нужна большая привычка, которую обладаютъ только туземцы, чтобы, не имѣя часовъ, не сбиться со счета времени. Да и часы плохо помогаютъ. Проснется человѣкъ и увидитъ, что уже 8 часовъ, но чего: утра или вечера? Наступило ли шестое число или еще пятое? Существовать разсказъ о томъ, какъ жители города Туруханска однажды потеряли счетъ дней и стали служить пасхальную утреню въ Страстную пятницу.

Какъ будто бы для того, чтобы люди въ эту безконечную ночь не впали въ отчаяніе, нерѣдко въ черные дни небо ярко иллюминируется сѣверными сіяніями, по мѣстному ихъ называютъ: «сплодхи». Фантастична эта картина небесныхъ огней. Въ непроглядную ночь вдругъ вспыхиваетъ на небѣ огненный столбъ, простиравшійся отъ горизонта до зе-



Лодка енисейцевъ.—Рис. съ натуры Каратанова.



нита, и стоит онъ недвижно сутки, двое, трое. То закружится на небѣ огненный вихрь, то всколыхнется красочный занавѣсъ, и тогда тѣмъ отодвинется въ смутныя дали, а по тундрѣ беззвучно бродятъ и кружатся тѣни.

Ни звука... Тишина... Въ странѣ черныхъ дней и бѣлыхъ ночей почти всегда царитъ тишина. Въ ясныя

переносится легче, чѣмъ 20-ти-градусный съ вѣтромъ. Во время морозовъ очень часто съ громкимъ трескомъ сами собою раскалываются деревья, съ пушечнымъ грохотомъ лопаются почва, давая огромныя трещины. Въ такіе морозы извѣри, и птицы зарываются въ снѣжные сугробы и ждутъ тамъ болѣе теплыхъ дней.



Прибытіе почты. Слѣва направо: ссыльный, мальчикъ, казакъ, почтальонъ, туземецъ и женщина; ѣздовые собаки.

морозныя ночи особенно ярко горятъ звѣзды, и тогда въ тишинѣ несется сверху легкой трескъ, какъ отъ теплющихся лампадъ, и въ такую ясную, лунную ночь за десятки верстъ отчетливо слышенъ скрипъ полозьевъ по снѣгу, слышны шаги человѣка.

Морозы въ такую ночь особенно крѣпчаютъ, доходятъ до пятидесяти градусовъ по градуснику Реомюра. Отъ мороза захватываетъ дыханіе, при малѣйшемъ движеніи впередъ лицо обжигаетъ морозомъ. Къ счастью, во время сильныхъ морозовъ никогда не бываетъ вѣтра. Сорока-градусный морозъ безъ вѣтра

IV. Прошлое. — Туземцы. — Условія мѣстной жизни при завоеваніи края. — Русское владычество.

Прошлое Туруханскаго края не богато событіями, не имѣетъ героевъ и крупныхъ общественныхъ дѣятелей: Туруханскій край, можно сказать, не имѣетъ исторіи. Случилось это потому, что при завоеваніи Сибири русскими они не встрѣтили здѣсь препятствій для дальнѣйшаго движенія на востокъ, край послужилъ только незначительнымъ этапомъ на большомъ пути и потому былъ забытъ, какъ только нашлись



Станокъ Верхнеимбацкій.

другіе, болѣе удобные южныя пути. Стихийное движеніе русскихъ на востокъ въ первыхъ своихъ явленіяхъ не запечатлѣно исторіей, о той порѣ нѣтъ документовъ и теперь нѣтъ никакой возможности установить: когда именно русскіе впервые появились въ Туруханскомъ краѣ, но, во всякомъ случаѣ, это произошло задолго до завоеванія края, и сношенія шли морскимъ путемъ.

Какъ извѣстно, въ своемъ завоевательномъ движеніи русскіе проникли въ Сибирь по слѣдамъ тѣхъ безвѣстныхъ, предприимчивыхъ людей, которые доставили свѣдѣнія о богатствахъ края, и завоеваніе началось съ сѣверныхъ, приморскихъ областей. Вскорѣ же

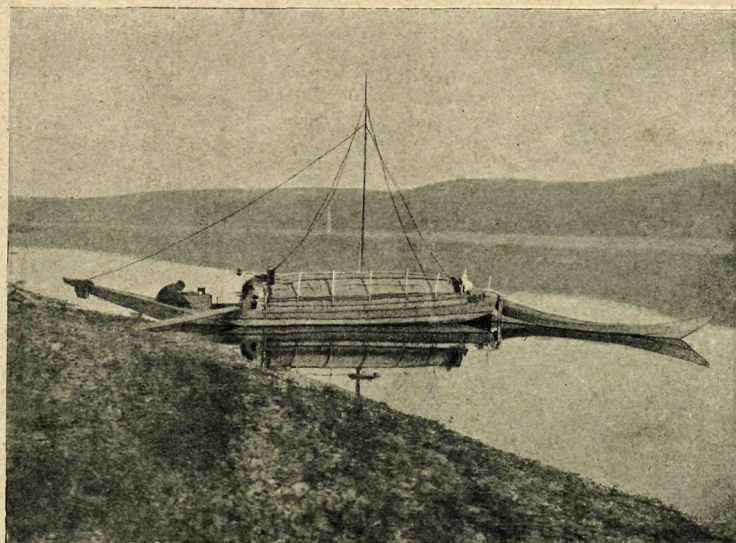
послѣ покоренія сибирскихъ земель, лежащихъ въ низовьяхъ рѣки Оби, и послѣ сооруженія города Березова, а именно — въ 1598 году, для производства развѣдокъ о низовьяхъ рѣки Енисея и сбора ясака съ мѣстныхъ туземцевъ былъ отправленъ изъ Москвы съ дружиною Федоръ Дьяковъ, который благополучно возвратился, исполнивъ порученіе, въ Москву въ 1600 году. Успѣхъ этой экспедиции вы



Первая кузница въ краѣ, построенная въ 1909 г. политическими ссыльными.

звали снаряженіе второй — и въ томъ же 1600 г. изъ города Тобольска былъ посланъ отрядъ казаковъ въ 100 человекъ подъ командою князя МIRONA Шаховскаго съ цѣлью окончательно покорить край и построить въ немъ укрѣпленный городъ. Казачій





Близъ устья рѣки Подкаменной (Средней) Тунгуски.

отрядъ князя Мирона Шаховскаго вскорѣ отправился изъ Тобольска внизъ по рѣкѣ Оби на судахъ («кб-чахъ»), но доплыть до мѣста назначенія не могъ, такъ какъ флотилію разбило бурей въ Обской губѣ. Спасшаяся часть команды дождалась зимы и двинулась въ Приенисейскій край на лыжахъ, а все снаряженіе и припасы отряда везли самоѣды на оленяхъ. Во время длиннаго перехода между рѣками Обью и Тазомъ самоѣды-возчики, поддержанные родичами, напали на казаковъ и произошелъ бой, во время котораго князь Шаховской потерялъ треть своихъ людей и значительное количество огнестрѣльнаго оружія и припасовъ къ нему.

Какъ выяснилось впоследствии, цѣлью нападенія туземцевъ на отрядъ и былъ захватъ огнестрѣльнаго оружія, котораго они еще не имѣли совершенно.

Остатки отряда добрались до рѣки Таза и здѣсь, въ 200 верстахъ выше устья этой рѣки, на правомъ

ее берегу, на землѣ самоѣдовъ построили городъ Мангазеи.

Для поддержанія отряда князя Шаховскаго въ 1601 году былъ снаряженъ второй отрядъ изъ 200 человекъ съ 8 пушками подъ начальствомъ двухъ воеводъ, князя Василія Масальскаго и Савлука Пушкина. Получивъ подкрѣпленіе, русскіе жестоко наказали самоѣдовъ и немедленно приступили къ полному завоеванію края, почти не встрѣчая препятствій и не прибѣгая къ оружію. Въ число задачъ отряда, посланнаго для завоеванія края, входило, между прочимъ: «разслѣдовать, кто изъ русскихъ промышленниковъ зырянъ и пустозерцевъ торгуетъ въ краѣ и конфисковать товары, а съ мягкой рухляди (мѣховъ) взять десятину (т. е.  $\frac{1}{10}$  часть) на Государя» и, кромѣ того, «вызнать, имѣются ли и гдѣ именно зимовья и остроги промышленниковъ и поставить городъ на такомъ мѣстѣ, чтобы сдѣлать невозможнымъ проходъ на Енисей, минуя городъ».

Такимъ образомъ русскія войска не столько дѣлали завоевательный походъ, сколько гнали за собственными промышленниками, съ цѣлью обложить ихъ налогами. Всегда значительно отставая отъ предприимчивыхъ промышленниковъ, представители официальной Россіи—воеводы и ихъ казаки по всему Туруханскому краю приходили уже на насиженные ихъ соотечественниками мѣста и, такимъ образомъ, для чисто военныхъ выступленій не оставалось мѣста. Можно утверждать, что Туруханскій край, какъ и большая часть Сибири, былъ присоединенъ къ Россіи путемъ постепеннаго мирнаго захвата черезъ промышленниковъ и торговыхъ людей.

Въ 1607 году былъ построенъ городъ Туруханскъ и въ этомъ же году были обложены ясакомъ (данью) всѣ туземцы, проживающіе по рѣкѣ Енисею отъ устья его до впаденія рѣки Каса—слѣдовательно, весь Туруханскій край былъ занятъ въ теченіе всего восьми лѣтъ безъ всякаго кровопролитія.

Нѣсколько позднѣе, но почти одновременно, русскіе проникли въ Туруханскій край и въ южной его части, а именно изъ современнаго Нарымскаго края (Томской губ.) по рѣкѣ Кети и вышли на притокъ Енисея, рѣку Касъ, т. е. по тому мѣсту, гдѣ въ настоящее время проложенъ Обь-Енисейскій каналъ. Какъ этотъ послѣдній путь въ Туруханскій край, такъ и еще два по волокамъ изъ рѣки Тыма въ рѣку Сымъ и изъ рѣки Ваха въ рѣку Елогуй были открыты промышленниками, которые, во избѣжаніе платы довольно крупныхъ налоговъ, искали путей, не имѣющихъ таможенныхъ заставъ. Не имѣя возможности поспѣвать за движеніемъ промышленниковъ, московское правительство просто запрещало, подъ страхомъ казни, проѣзжать по новымъ путямъ, несмотря на то, что далеко не рѣдко эти пути были и удобнѣе и короче.

Если отношенія къ туземцамъ со стороны промышленниковъ и торговцевъ были дурными, то все же страхъ одиночекъ, живущихъ среди тузем-



Самоѣдскій чумъ.—Рис. съ натуры Каратанова.





Церковь въ станкѣ Подкаменномъ.

ныхъ массъ, не позволялъ имъ слишкомъ ярко проявлять недобросовѣстность и злую волю,—съ появленіемъ же официальныхъ представителей Московскаго государства положеніе сильно измѣнилось къ худшему. Опираясь на силу незнакомаго туземцамъ огнестрѣльнаго оружія, воеводы, подъячье и простые казаки совершенно терроризовали край поборами, открытыми грабжами и жестокими расправами. Имѣя власть собирать ясакъ (дань, подать), властисобирали съ туземцевъ во много разъ больше, чѣмъ было предписано изъ Москвы, занимались,



Школа въ станкѣ Верхнеимбацкомъ.

кроме того, хищнической торговлей, брали, въ случаѣ несостоятельности, въ кабалу дѣтей и женщинъ, вводя, такимъ образомъ, несуществовавшее до тѣхъ поръ въ краѣ рабовладѣтельство.

Несмотря на прямое запрещеніе, мѣстная администрація допускала открытую торговлю людьми; были даже задокументированы

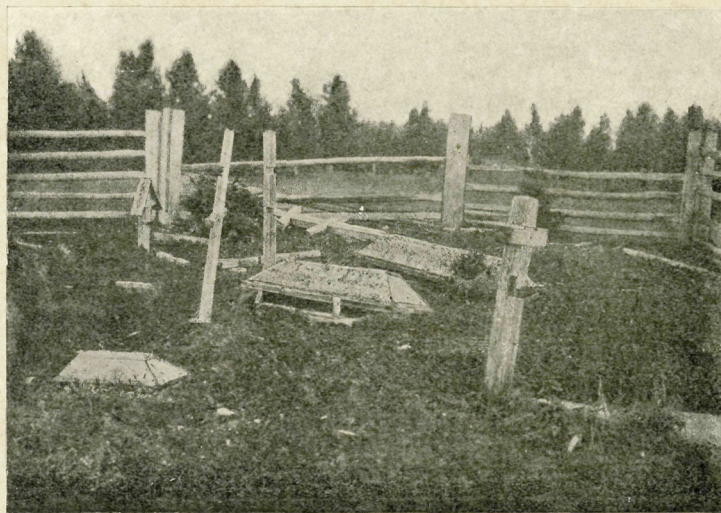
цѣны: женщина (туземка) продавалась тогда по цѣнѣ отъ 40 к. до 50 руб., въ зависимости отъ возраста, вѣщности и трудоспособности.

Среди русскихъ полуофициально, но очень широко, было распространено не-

знакомое также туземцамъ многоженство. Какъ одно изъ средствъ коммерческаго успѣха, русскіе принесли съ собою водку, а если къ этому прибавить, что они же впервые принесли въ край сифилисъ и оспу, отъ которыхъ туземцы стали вымирать цѣлыми родами, то будетъ вполне понятно, что отношенія туземцевъ къ пришельцамъ не могли быть хорошими. Несмотря на край-

то эпидемія черной оспы, то оленій моръ, то голодъ отмѣчаютъ этапы въ жизни Туруханскаго края, да иногда проскользнуть жалобы на побои и безчинства мѣстной администрации.

Занявъ Туруханскій край, русскіе застали тамъ слѣдующія племена: самоѣды, юраки, долганы, якуты, тунгусы и енисейскіе остяки. Вся эта разноплеменная и разноязычная мас-



Русское кладбище.

ную миролюбивость населенія, оно не могло вынести порядковъ новой жизни и вотъ въ 1607—10 г.г. вспыхиваетъ рядъ частичныхъ, неорганизованныхъ возстаній, которымъ предшествовали многія, но безплодныя жалобы въ Москву.

Конечно, стрѣлы туземцевъ не могли бороться съ пулями и картечью: возстанія были быстро подавлены и не повторялись уже никогда. Въ дальнѣйшемъ и вплоть до настоящихъ дней для Туруханскаго края настала сѣрая, безсодѣльная жизнь далекой, всѣми забытой окраины и только время отъ времени—

са туземцевъ жила тихою, мирною жизнью звѣролововъ и рыболововъ. Въ силу географическаго положенія края, население находилось въ сторонѣ отъ тѣхъ войнъ и междоусобій, отъ которыхъ такъ страдали народы остальной Сибири. Крайне малочисленное населеніе края, разбросанное по его огромной площади, не имѣло причинъ къ внутреннимъ раздорамъ и по той же причинѣ здѣсь не возникло организованнаго царства: здѣсь никогда не было ни царей, ни князей, ни военачальниковъ, не было и сильныхъ представителей какой-либо духовной вла-



сти—люди жили родовыми общинами, съ выборными на срокъ (отъ 1 до 3 лѣтъ) старшинами.

Повидимому, ни одно изъ перечисленныхъ племенъ не было аборигеномъ страны; всѣ они въ своихъ сказаніяхъ и легендахъ говорятъ о первоначальной родинѣ, откуда они пришли въ Туруханскій край, и эта родина либо на югъ, либо на востокъ, либо на западъ. Въ настоящее

время, и если въ край вводились какія-либо учрежденія, то только въ томъ случаѣ, когда они были необходимы самому правительству и его представителямъ. Такъ, напримѣръ, всѣ существующія поселенія русскихъ были основаны по особому приказу, въ видѣ «станковъ» (станцій), необходимыхъ при проѣздахъ правительственныхъ чиновниковъ, и уже въ послѣдствіи развились они въ поселки.



Самоѣды.—Рис. съ натуры Каратанова.

время наука располагаетъ многими данными, подтверждающими преданія туземцевъ о ихъ далекомъ происхожденіи.

Отсутствіе общественной организации у туземцевъ было въ интересахъ русскихъ завоевателей и они не стали ломать уклада мѣстной жизни, предоставивъ туземцамъ жить и управляться, какъ тѣ хотятъ, единственное условіе: уплата ясака—было безропотно принято всѣми обитателями края, и страна перестала интересоваться московское правительство.

Столь же мало интересовалось правительство и русскимъ населеніемъ,

Если центральное правительство, то подъ вліяніемъ смутнаго времени, воцарившагося на Руси вскорѣ послѣ завоеванія Туруханскаго края, а потомъ будучи занято новыми богатыми землями, открываемыми на востокъ, забыло про страну черныхъ дней и бѣлыхъ ночей, то и мѣстная администрація не проявляла почти никакой инициативы въ дѣлѣ усовершенствованія управленія края, введенія реформъ. Населеніе края не было приобщено даже къ тѣмъ необходимымъ для развитія, благамъ государственности, которыми располагала тогдашняя Россія.



Приготовленіе піорсы (коптятъ рыбу).

V. Общий укладъ жизни.—Роль торговаго капитала.—Промыслы.—Рыболовство, звѣроловство, скотоводство, подсобные промыслы.—Казенная торговля.

Можно рѣшительно сказать, что, не будь этихъ двухъ промысловъ, и Туруханскій край остался бы безлюдною пустыней.

Рыба для Туруханскаго края—это то же, что хлѣбъ для русской крестьянина; какъ тамъ, такъ и здѣсь все благополучіе человѣка зависитъ отъ урожая, но при этомъ есть существенная разница не въ пользу туруханцевъ. Крестьянинъ средней

Общій укладъ жизни населенія Туруханскаго края опредѣляется основными мѣстными промыслами: рыбопромышленностью и звѣроловствомъ. Если къ этому прибавить, что въ Туруханскомъ краю не произрастаютъ хлѣбные злаки и не существуютъ иныхъ видовъ добывающей и обрабатывающей промышленности, то роль рыболовства и звѣроловства ясна.



Приготовленіе піорсы (толкутъ рыбу).

Россіи, въ случаѣ неурожая хлѣбовъ имѣетъ подспорный заработокъ отъ скотоводства, огородничества и прочаго—туруханцы этого не имѣютъ. Россійскій крестьянинъ можетъ пойти въ отхо-



жій промыселъ, туруханецъ лишенъ и этого. Крестьянинъ какъ обыкновенно, можетъ разсчитывать хоть на какую-либо продовольственную помощь правительства и земства—туруханецъ не имѣетъ и этого. Однимъ словомъ, въ борьбѣ за существованіе обитатель Туруханскаго края предоставленъ исключительно самому себѣ и находится въ крайне неблагоприятныхъ условіяхъ. Поэтому здѣсь послѣдствія «неурожая» (плохой уловъ) рыбы сказывается особенно сильно, и исторія сохранила намъ нѣсколько ужасныхъ преданій о случаяхъ, когда люди отъ голода пожирали трупы своихъ родныхъ.

Имѣя возможность добывать только рыбу и звѣриную шкуру, обитатель Туруханскаго края обмѣниваетъ ихъ на все остальное, необходимое для существованія, и все это привозится сюда изъ весьма отдаленныхъ мѣстъ, поэтому всѣ привозимые товары здѣсь очень дороги.

Отправка товаровъ въ Туруханскій край производится только одинъ разъ въ годъ лѣтомъ въ количествѣ, необходимомъ на цѣлый годъ. При такихъ условіяхъ, торговлю можно вести только съ большимъ капиталомъ, который дѣлаетъ одинъ оборотъ въ годъ; въ силу этого вся торговля сосредоточена въ рукахъ нѣсколькихъ богатыхъ людей, которые, пользуясь отсутствіемъ конкуренціи, могутъ устанавливать произвольно высокія цѣны на товары—и туруханскіе купцы нерѣдко и очень сильно злоупотребляютъ своимъ положеніемъ.

Денежное обращеніе въ краѣ развито весьма слабо, преобладаетъ обмѣнъ продуктовъ.

Все туземное населеніе края вынуждено вести этотъ обмѣнъ въ крайне неблагоприятныхъ для нихъ условіяхъ, ибо какъ цѣну на товары, ими приобретаемые, такъ и цѣну на продукты ихъ промысла устанавливаютъ купцы. Кромѣ того, туземцы забираютъ товары въ кредитъ разъ въ годъ осенью подъ свой будущій заработокъ. Такой порядокъ привелъ

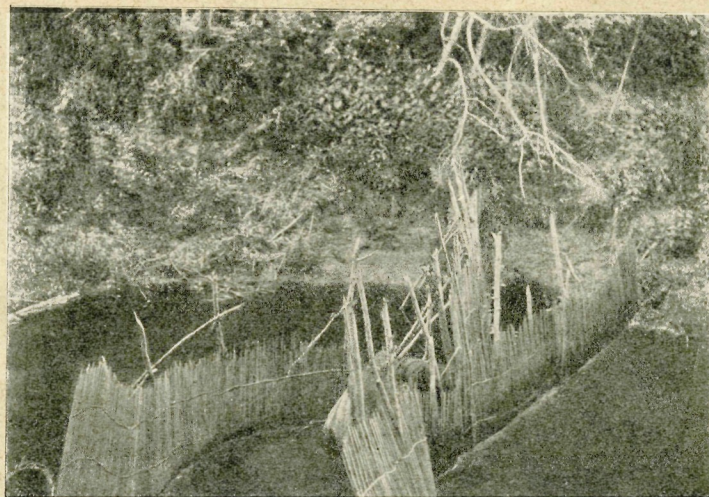
къ тому, что всѣ туземцы не имѣютъ никакихъ сбереженій, всегда живутъ въ кредитъ и, тѣмъ самымъ, попадаютъ въ кабальное состояніе къ мѣстнымъ купцамъ. Тѣ же самыя неблагоприятныя условія доставки товаровъ въ край, когда каждому жителю приходится все необходимое запасать въ размѣръ годовой потребности, эти условія ставятъ въ зависимость отъ купцовъ положеніе и большую часть русскаго населенія.

Такимъ образомъ, вся экономическая жизнь края складывается подъ исключительнымъ вліяніемъ мѣстнаго капитала, а такъ какъ торговый капиталъ всегда и всюду не отличается мѣстною заинтересованностью, то и въ Туруханскомъ краѣ онъ далеко не чуждъ вредныхъ краю хищническихъ пріемовъ.

Какъ уже сказано выше, основнымъ промысломъ Туруханскаго края является рыболовство.

Трудно сказать, когда этотъ промыселъ получилъ здѣсь начало. На берегахъ Енисейскаго залива до настоящаго времени сохранились развалины древнихъ (не туземныхъ) поселеній, занимавшихся очевидно рыбнымъ (и пушнымъ) промысломъ, и, судя по остаткамъ костей дельфиновъ, промыселъ велся тогда въ болѣе широкихъ размѣрахъ, чѣмъ въ наши дни, когда дельфиновъ здѣсь не промышляютъ. Можетъ быть, что эти поселенія принадлежали первымъ завоевателямъ края, но возможно, что это были факторіи архангельскихъ поморовъ, которые приходили сюда моремъ и не углублялись внутрь страны.

Вслѣдствіе, когда русская колонизація стала продвигаться на югъ Сибири, въ районъ городовъ Енисейска и Красноярска, сѣверная часть Туруханскаго края была оставлена русскими совершенно, и до 1863 г. рыболовники не рѣшались спускаться по Енисею ниже поселка Карасинскаго. Это объясняется тѣмъ, что пароходовъ на Енисей въ то время не было, грузы, а въ томъ числѣ и рыбу приходилось тащить



Изгородь (поперекъ рѣчки) для ловли рыбы.

изъ края на лодкахъ силою людской или собачьей тяги. Такой способъ перевозки грузовъ требовалъ много времени, и промышленники едва успѣвали «ходить» до Карасинскаго и не могли, вслѣдствіе всего этого, идти дальше на сѣверъ.

Въ 1863 г. въ низовьяхъ Енисея пошелъ первый пароходъ «Енисей», и съ того времени рыболовники стали ходить за промысломъ до Бреховскихъ острововъ и даже до Гольчихи.

Имѣя въ рукахъ чрезвычайно богатый промыселъ, который въ условіяхъ американскаго сѣвера далъ бы миллионную прибыль, туруханцы едва зарабатываютъ на скудное существованіе, въ силу отсутствія промышленнаго капитала и большой некультурности.

Рыбные промыслы существуютъ главнымъ образомъ въ низовьяхъ рѣки, куда и плывутъ весною всѣ жадающіе промышлять, но ловится рыба и въ южной части края, гдѣ добываютъ главнымъ образомъ красную рыбу: осетра и стерлядь.

Орудіями лова служатъ невода, или собачьей тяги. Такой способъ плавни сѣти, самолосы и пушальни (ставная сѣть).

Самолосы — длинная веревка съ большими крючками, которая опускается вдоль рѣки, и рыба, проходя мимо, напарывается на крючки. Ловлю рыбы самолосомъ нужно признать варварскимъ способомъ, ибо рыба больше калѣчится, чѣмъ ловится.

Говоря о рыболовствѣ, нельзя не упомянуть о тѣхъ стадахъ дельфиновъ, которые вслѣдъ за сельдью заходятъ изъ океана въ Енисейскій заливъ и выше по рѣкѣ.

Ходъ дельфиновъ или «бѣлухъ», какъ ихъ здѣсь называютъ, представляетъ красивое зрѣлище. Блестя на солнцѣ серебристо-бѣлыя спины бѣлухъ, тысячами блесковъ искрятся испускаемые ими фонтаны, сотни чаекъ кружатся надъ бѣлухами и садятся на нихъ, лакомясь бѣлою слизью.

Ходъ бѣлухъ нерѣдко заставляетъ рыбаковъ, боящихся за цѣлость своихъ сѣтей, прекратить неводбу...

Спокойно играютъ дельфины: но у туруханца нѣтъ «снасти» для ловли















здѣсь не рождаются хлѣбные злаки. Сектанты, сосланные сюда въ половинѣ прошлаго вѣка, дѣлали попытки хлѣбопашества и добились того, что у нихъ родились ячмень и овесъ, но этотъ опытъ только окончательно доказалъ, что промыслового земледѣлія здѣсь не можетъ быть. Овесъ и ячмень, выращенные сектантами, были посянны на небольшихъ площадкахъ, чрезвычайно сильно удобренныхъ навозомъ—это былъ скорѣе маленький парникъ, чѣмъ пашня. Да если бы земледѣліе и оказалось возможнымъ по климатическимъ условіямъ, оно все равно не получило бы серьезнаго развитія по причинамъ экономическимъ: здѣсь гораздо выгоднѣе заниматься болѣе легкимъ и доходнымъ рыбнымъ промысломъ.

Во всѣхъ поселкахъ южной половины края имѣются небольшіе огородики, гдѣ на высокихъ грядахъ выращиваютъ картофель, лукъ, морковь, но они не имѣютъ большого хозяйственнаго значенія, и всѣ овощи приплавляются сюда съ юга губерніи.

Подсобными заработками служатъ: зимній извозъ, поставка дровъ для пароходовъ, изготовленіе рыболовныхъ снастей, сборъ кедровыхъ орѣховъ и ягодъ (брусники).

Въ цѣляхъ помощи населенію, средствами казны въ Туруханскомъ краѣ существуетъ нѣсколько хлѣбо-запасныхъ магазиновъ; здѣсь же продаются соль, порохъ, дробь и другіе необходимые товары.

Хорошее же по существу начіаніе въ дѣйствительности, благодаря плохой постановкѣ, мало полезно населенію.

Какъ-то случается такъ, что въ казенные магазины мука доставляется чаще всего невысокакаче-

ственная; залеживаясь въ магазинахъ она окончательно портится. Хлѣбъ изъ магазиновъ отпускается въ долгъ, но съ непремѣннымъ условіемъ уплатить его не деньгами, а хлѣбомъ же, что очень осложняетъ пользованіе кредитомъ.

Но самое главное это то, что казенные магазины, при своихъ небольшихъ операціяхъ, не успеваютъ идти за рыночными цѣнами и не рѣдко отпускаютъ хлѣбъ по цѣнѣ, бывшей пять лѣтъ тому назадъ. Если магазинъ купилъ себѣ хлѣбъ въ неурожайный годъ, то и въ слѣдующій урожайный у него тоже высокая цѣна. Купцы въ сношеніяхъ съ туземцами пользуются этимъ обстоятельствомъ. Когда цѣны у купцовъ на хлѣбъ, благодаря урожаю, значительно ниже казенныхъ, они заявляютъ туземцамъ, что у нихъ хлѣба больше нѣтъ.

Якобы не желая оставлять въ безвыходномъ положеніи, они предлагаютъ туземцамъ взять, за ихъ поручительство, хлѣбъ изъ казеннаго магазина. Тѣ берутъ; купецъ записываетъ имъ долгъ по казенной цѣнѣ (скажемъ: по 1 р. 20 к. за пудъ), а самъ вноситъ въ казенный магазинъ свой дешевый (по 80 коп. пудъ) хлѣбъ и получаетъ на каждый пудъ чистыхъ сорокъ копеекъ, помимо обычной прибыли.

Этотъ способъ наживы примѣняется очень широко, и такимъ образомъ, попытка казны услужить населенію даетъ какъ разъ обратные результаты и казенные магазины, съ одной стороны, служатъ постояннымъ регуляторомъ высокихъ цѣнъ на хлѣбъ, а съ другой—они открываютъ еще одну возможность къ беззастѣнчивому обіранію туземцевъ.

## НОВЫЯ КНИГИ ПО ИСТОРИИ.

**БАВИЛОНЪ, ЕГО ИСТОРИЯ И КУЛЬТУРА.** Д-ра *Гуго Винклера*. Перев. *Г. Г. Генкеля*, директ. Батумской мужской гимназіи. 170 стр. Съ рис. Цѣна 75 коп., съ пересылкой 90 коп.

**ИСТОРИЯ КОЛОНИЙ.** Проф. *Дитриха Шефера*. Перев. *М. В.* (съ 3-го испр. и доп. изд.). 124 стр. Цѣна 50 коп., съ перес. 65 коп.

**ИСТОРИЯ ХРИСТИАНСКИХЪ ГОСУДАРСТВЪ БАЛКАНСКАГО ПОЛУОСТРОВА.** Д-ра *К. Рота*. Перев. подъ ред. и съ дополн. очеркомъ проф. *А. Л. Поюдина*. 125 стр. Цѣна 50 коп., съ перес. 65 коп.

*Уч. Кош. Мюн. Нар. Пр. признали заслуж. вниманія при пополн. ученич. библи. средн. учебн. заведеній.*  
**СРЕДНЕВѢКОВАЯ ЕВРОПА.** Проф. *Дэвиса*. Перев. *С. И. Штейна*, съ пред. проф. *А. П. Карсаина*. Цѣна 50 коп., съ перес. 65 коп.

**ЗАРУБЕЖНАЯ РУСЬ.** Съ 29 рис., 2 карт. въ краск. и карт. Зарубежной Руси. Очеркъ проф. *А. Л. Поюдина*. Цѣна 50 коп., съ перес. 65 коп.

*Уч. Кош. Мюн. Нар. Пр. признали заслуж. вниманія при пополн. уч. библи. ср. уч. заг. и нар. чит. и библи. Уч. Кош. Мюн. Земл. при самъ заслуж. вниманія при пополн. библи. подлин. сел.-хоз. уч. заведеній. Уч. Ст. М. Т. и Пр. одобрена для учен. ст. заг., библи. кош. уч. заг.*

**НА ЗАРѢ СЛАВЯНСТВА (ВЛАДИМИРЪ СВЯТОЙ).** Съ 30 рис. и 2 карт. въ краск. Очеркъ *Вл. П. Лебедева*. Цѣна 50 коп., съ перес. 65 коп.

*Уч. Кош. Мюн. Нар. Пр. признали заслуж. вниманія при пополненіи библи. народн. чит. и библиотеки.*  
**ПЕРВЫЙ ЦАРЬ ИЗЪ ДОМА РОМАНОВЫХЪ.** Съ 5 портр., 22 рис. и 2 карт. въ краск. Очеркъ *Вл. П. Лебедева*. Цѣна 50 коп., съ перес. 65 коп.

*Уч. Кош. Мюн. Нар. Пр. допущена въ уч. библи. гор. учил. и приим. заг. еним. при пополн. нар. чит. и библи.*  
**КАРТИНЫ ДОИСТОРИЧЕСКОЙ ЖИЗНИ ЧЕЛОВѢКА.** Съ 35 рис. и 3 карт. въ краск. Антропологич. оч. д-ра *А. В. Елистева*. Ц. 50 к., съ перес 65 к.

*Уч. Кош. Мюн. Нар. Пр. включена въ издаваемые Уч. Кош. каталоги. Главн. Упр. Учен. Библи. Учбн. Заведеній допущена въ рѣшныя библиотеки военныхъ училищъ.*

**КИТАЙ И ЕГО ЖИЗНЬ.** Проф. *Г. А. Джайльса*. Перев. съ англ. *И. Г. Гуменюка*. Подъ ред., съ измѣн. и доп. проф. Петроградскаго Универ. *А. И. Иванова*. Цѣна 75 коп., съ перес. 90 коп.

**ЭЛЕМЕНТЫ ЧЕЛОВѢЧЕСКОЙ КУЛЬТУРЫ.** Д-ра *К. Вейлэ*. Начатки и первичныя формы матеріальной культуры. Перев. *Анны Мейеръ*. Подъ ред. и съ пред. проф. Казанск. Универ. *Б. Ф. Адлера*. Съ 40 рис. и набр. *К. Рейнке*. Цѣна 50 коп., съ перес. 65 коп.

**КУЛЬТУРА „БЕЗКУЛЬТУРНЫХЪ“ НАРОДОВЪ.** Проф. *К. Вейлэ*. Переводъ подъ ред. и съ предисл. проф. Казанскаго Университ. *Б. Ф. Адлера*. Цѣна 50 коп., съ пересылкой 65 коп.

**ИНДООЕРОПЕЙЦЫ.** Проф. *О. Шрадера*. Съ дополн. автора къ русск. изд. Перев. подъ ред. и со вступ. статьей проф. *А. Л. Поюдина*. Цѣна 1 руб., съ пересылкой 1 руб. 20 коп.

**ДОИСТОРИЧЕСКАЯ ГРЕЦІЯ.** Проф. *Р. Лихтенберга*. Перев. подъ ред. *Б. В. Фармаковскаго*. Цѣна 1 руб., съ перес. 1 руб. 20 коп.

ИЗДАТЕЛЬСТВО П. П. СОЙКИНА, ПЕТРОГРАДЪ, СТРЕМЯННАЯ, 12.