

98-518

Карта "I"

5-590

ОБЩЕОБЩАЯ КАРТА ОЧЕРКИ
С. С. Р.

Эк-460
А-33

98-518

Н Ы О Й АЗИИ



Выпуск 26

Н. ЛЕБЕДЕВ

ЕНИСЕЙСКИЙ РАЙОН

460

ИЗДАТЕЛЬСТВО "ПЛАНОВОЕ ХОЗЯЙСТВО"
МОСКВА ГОСПЛАН С. С. С. Р.

ОТКРЫТА ПОДПИСКА НА 12 ГЕОГРАФИЧЕСКИХ КАРТ ЕВРОПЕЙСКОЙ ЧАСТИ СССР

по экономическим районам

Масштаб 1 : 1.500.000. в 4 краск., 14 листов, размер каждого листа
около 70 × 100 см.

На каждой карте даны административные границы (союзных республик, автономных республик, областей и краев, губерний, округов и уездов) в соответствии с последним постановлением Правительства по районированию РСФСР, границы районов Госплана, населенные пункты, речная сеть, рельеф и железные дороги (строящиеся, двух-, одно- и узкоколейные), шоссейные и важнейшие грунтовые дороги.

- | | |
|---|---|
| 1. Северо-Западный район. | 7. Нижне-Волжский край. |
| 2. Северо-Восточный район. | (Вышло из печати). |
| 3. Белорусская ССР и Западный район. | 8. Вятско-Ветлужский район. |
| 4. Центрально-Промышленный район. (Вышло из печати). | 9. Украинская ССР и Крымская АССР. (Вышло из печати). |
| 5. Центрально-Черноземная область. (Вышло из печати). | 10. Урал и Башкирская АССР. (Вышло из печати). |
| 6. Средне-Волжская область. | 11. Северный Кавказ. |
| | 12. Закавказье. (Вышло из печати). |

«Районный принцип уже настолько прочно внедрился у нас и в преподавание экономической географии и в плановую работу, что предприятие Издательством Госплана СССР «Плановое Хозяйство» издание порайонных карт Европейской части СССР сослужит несомненно большую службу и для того и для другого дела.

Достаточно крупный масштаб (1:1.500.000) и выверенная по последним данным основа, взятая с промышленной карты ВСНХ, вполне гарантируют высокую степень пригодности этих карт как для плановой работы, так и для преподавания, а сравнительно низкая цена должна обеспечить им самое широкое распространение». *Н. Баранский.*

Цена по предварительной подписке—8 р. 50 к. с пересылкой. Рассрочка платежа не допускается. При первой отправке подписчикам будет дан картонный футляр для хранения карт.

В розницу цена каждой карты 85 коп., С.-Восточного и С.-Западного районов—по 1 руб. 50 коп.

Подготавливается серия географических карт Азиатской части Союза следующих районов: Кузнецко-Алтайского и Енисейского, Ленско-Байкальского, Дальне-Восточного, Якутии, Обского, Средне-Азиатских республик и Казакстана. Масштаб 1:2.500.000.

Лиц и учреждений, интересующихся этими картами, просят сообщить в Издательство количество, которое им потребуется, после чего будут высланы проспект и условия.

Заказы направлять в Издательство «Плановое Хозяйство». Госплан СССР.

Москва, Карунинская площадь, д. 1. Телеф. 1-35-42.

ОДЕЖКА СССР
ЭКОНОМИКО-ТЕОРЕТИЧЕСКИЕ

АВТОРСТВО
ОДЕЖКА СССР
ЭКОНОМИКО-ТЕОРЕТИЧЕСКИЕ

В. А. КАМЕНЕЦКОГО и Л. Л. НИКИТИНА
Н. Н. БАРАНСКОГО, проф. С. Т. ФИЛОПОВА

№ 130



ИЗДАТЕЛЬСТВО «ПЛАНОВЫЕ ЭКОНОМИКА»
МОСКВА

ЭКОНОМИКО-ГЕОГРАФИЧЕСКИЕ ОЧЕРКИ СССР

ПОД РЕДАКЦИЕЙ

Н. Н. БАРАНСКОГО, проф. С. Г. ГРИГОРЬЕВА,
В. А. КАМЕНЕЦКОГО и Л. Л. НИКИТИНА

КН. 136



ИЗДАТЕЛЬСТВО «ПЛАНОВОЕ ХОЗЯЙСТВО»
МОСКВА ГОСПЛАН СССР 1929

27

493/1382

Карта I

27
4932130

РАЙОНЫ СЕВЕРНОЙ АЗИИ

Эк. 460
Л-33
II, 1 ч. мие
4-5

ПСА РЕДАКЦИЕЙ

Н. Н. БАРАНСКОГО, проф. С. Г. ГРИГОРЬЕВА
В. А. КАМЕНЕЦКОГО, Н. Н. КОЛОСОВСКОГО
и Л. Л. НИКИТИНА

5822

ВЫПУСК IIб

Н. К. ЛЕБЕДЕВ



10692

ЕНИСЕЙСКИЙ РАЙОН

Г. П. Б. в ЛПГР.
ОБЯЗ. ЭКЗ.
1928.


ОТ РЕДАКЦИИ

Учитывая опыт предыдущих выпусков серии, редакция пришла к решению о необходимости значительно резче выразить методологию районного направления экономической географии и основные начала госплановского районирования. Поскольку, однако, уже написанные очерки с трудом поддаются переделке на новых началах, в ближайших очередных выпусках приходится ограничиться лишь теми изменениями в указанном выше направлении, которые можно было сделать без нарушения основной их структуры.



СОДЕРЖАНИЕ

	Стр.
Предисловие редакции	7
<i>Глава I</i>	
Природные условия. Географическое положение. Площадь. Географические ландшафты. Лесостепная зона. Тайга. Тундра. Климат. Орошение	9
<i>Глава II</i>	
Население Енисейского района. Численность. Плотность населения. Городское и сельское население. Национальный состав. Русское население. Колонизация края. «Старожилы» и «новоселы». Политические ссылки. Коренные жители Енисейского района. Тунгусы, долганы, остяки, юраки, самодеды. Быт енисейских туземцев. Распределение населения по территории Енисейского района	23
<i>Глава III</i>	
Экономика Енисейского района. Сельское хозяйство. Рыболовство. Лесные промыслы. Охота и звероловство. Пушное дело и его положение в настоящее время. Промышленность. Ископаемые богатства Енисейского района. Промышленность обрабатывающая. Энергетические ресурсы Енисейского района. Пути сообщения. Водные пути. Железные дороги. Грунтовые и шоссейные дороги. Северный Морской путь. Торговля.	37
<i>Глава IV</i>	
Перспективы развития хозяйства района.	59
Приложение: таблица населения и сельского хозяйства Енисейского района	67
Указатель литературы	68
Карта Енисейского района.	



ПРЕДИСЛОВИЕ

Настоящий выпуск серии посвящен Енисейскому району в том его виде, в каком он был намечен Госпланом в 1921 году.

При районировании Сибири Енисейский экономический район не получил самостоятельного существования, а был включен вместе с Кузнецко-Алтайским районом, западной частью Ленско-Байкальского и юго-восточной частью Западно-Сибирского района в состав Сибирского края.

При данных условиях это было совершенно естественно, так как удельный вес Енисейского района в хозяйственной жизни страны пока еще весьма невелик, и количество населения также более, чем скромно.

Слабое хозяйственное наполнение Енисейского района объясняется прежде всего его климатическими условиями: район лежит почти целиком за пределами годовой изотермы 0, что делает его, за исключением южной окраины, недоступным для земледельческой колонизации. Разработка же лесов и недровых богатств затрудняется—не говоря уже о бездорожье—самым срединным его положением вдали и от населенных районов европейской части Союза и от берегов Великого океана.

При этих условиях район не мог претендовать на самостоятельную организацию в форме отдельной области и в организационном отношении должен был «скомбинироваться» с более южными территориями Сибири. Таким образом, его судьба в этом отношении пока одинакова с судьбой Мурмана, Тобольского Севера, Камчатки, присоединяемых к своим южным соседям.

Тем не менее, самая грандиозность пространства района, отличного по природе и хозяйству от южных его соседей, заставляют особо отграничивать его на карте и вести особое изучение его природы, экономики и будущих перспектив.

В более далеком будущем несомненно наступит время, когда возросшее могущество техники и богатства Союза, позволит бросить в эту северную пустыню достаточно крупные технические средства, которые вызовут к жизни спящие богатства края, привлекут новое население и создадут культурные условия для его жизни.

До этого времени, однако, району придется пережить весьма длительный период исследований и выборочной эксплуатации отдельных случайных ресурсов, приобретающих тот или иной интерес в связи с ростом хозяйственной жизни его более южных соседей Кузнецко-Алтайского и Ленско-Байкальского районов, и в зависимости от общих потребностей Союза.

Несмотря на то, что многие слышали о грандиознейшем в мире по площади Тунгусском каменноугольном бассейне в 1.000.000 кв. км, с его углями, графитами, в иных местах с признаками нефтеносности, о знаменитой Енисейской золотопромышленной

тайге, где добывали золото еще с половины прошлого столетия, о платине, никеле, недавно открытых в Норильских горах к югу от озера Пясино, о громадных площадях первоклассных лесов, о прекрасных судоходных условиях р. Енисея, следует все же сказать, что в сущности мы ничего еще по настоящему не знаем об истинных богатствах поверхности и недр района. Многие части этой полупустыни во многом еще остаются даже географически загадочными, а природные богатства на подавляющей части территории — неразведанными.

Легко себе представить, как длителен должен быть период систематических разведок и какие неожиданные открытия могут дать нам будущие исследования района.

Выборочная эксплуатация отдельных ресурсов района уже началась. В прошлом главное внимание привлекали пушные богатства и золото, но уже ныне растущее хозяйство Сибири побуждает озаботиться сооружением железной дороги до Енисейска с целью разработки прилегающих к нему прекрасных лесных массивов. Уже сейчас производятся опыты отправки леса за границу Северным Морским путем. В более далеком будущем для эксплуатации лесов придется наверное строить железную дорогу от Томска, примерно, к устью Подкаменной Тунгуски и, наконец, пустить в оборот леса Нижней Тунгуски, вывозя их на внешние рынки.

Уже ныне можно предвидеть возрастание интереса к Туруханскому графиту в связи с проектами грандиозных гидростанций на Ангаре в Ленско-Байкальском районе, которые потребуют большого количества графита на нужды имеющих развиться на их дешевой энергии электрохимических и электрометаллургических производств. Это же строительство вызовет к жизни сквозной водный путь по первоклассной водной магистрали Байкал-Ангара-Енисей, дав выход сырью через Северный Морской путь со всего района восточной Сибири, недоступного для вывоза по железной дороге. Если к этому прибавить, что Нижняя Тунгуска может служить Якутии для выхода на запад через Северный Морской путь, то с полной очевидностью вырисовывается транзитная роль Енисейского района, придающая ему, на ряду с физико-географическими особенностями, совсем особое лицо.

Таков вкратце ход мыслей о будущем Енисейского района, заставляющий предполагать, что хотя в скором времени и нет оснований выделять Енисейский район в особую область, но тем не менее изучать и планировать его хозяйство надо особо, отдельно и от Сибиря в целом и от Кузнецко-Алтайского района в частности.

В заключение необходимо рекомендовать читателю, желающему полнее представить себе взаимодействие Енисейского района с Кузнецко-Алтайским и Ленско-Байкальским обратиться к очеркам, посвященным этим районам.

ГЛАВА I

ПРИРОДНЫЕ УСЛОВИЯ

Географическое положение. Площадь. Географические ландшафты. Лесостепная зона. Тайга. Тундра. Климат. Орошение

Знаменитый исследователь полярных стран, Фритиоф Нансен, путешествуя в 1913 г. по Енисею, был поражен необъятностью приенисейского края и в своем путевом дневнике отметил: «Чувствовалось, что находишься у преддверья могучей страны, охватывающей огромное пространство от дикой тундры на севере до пустынь Монголии на юге».

Нансен назвал Сибирь «страной будущего». И это определение совершенно верно. Вся Сибирь, и в частности Енисейский район,—это, действительно, страна будущего, которая таит в себе большие, далеко еще не осуществленные возможности экономического и культурного развития.

Площадь Енисейского района превышает два миллиона кв. км, она превосходит площадь Московской губернии в пятьдесят раз. На территории Енисейского района можно было бы свободно разместить половину всех западно-европейских государств, включая в их число Францию, Германию и Англию.

Чтобы лучше представить себе всю обширность Енисейского района, достаточно указать, что с юга на север он простирается на протяжении свыше двух с половиной тысяч километров, т.е. на такое же расстояние, какое мы имеем от Архангельска до Севастополя, а наибольшая ширина района с запада на восток превосходит тысячу двести километров, т.е. равна расстоянию от Москвы до Варшавы.

Населения же на всем этом громадном пространстве всего около $\frac{3}{4}$ млн., т.е. немногим больше третьей части населения Москвы.

На западе Енисейский район граничит с районами Обским и Кузнецко-Алтайским, а на востоке—с Ленско-Байкальским и автономной Якутской республикой. На севере Енисейский район омывается на протяжении свыше трех тысяч километров Северным Полярным морем, а на юге граничит с Минусинским краем, входящим в состав Кузнецко-Алтайского района.

Территория Енисейского района лежит в границах 80° — 114° восточной долготы и 54° — 77° северной широты¹. Таким образом, по своему географическому положению Енисейский район находится на одной широте с Канадой и Швецией; южный же край Енисейского района лежит на одной широте с Московской губернией.

Однако, климатические условия Енисейского района, как это мы увидим ниже, несравненно суровее, чем в Канаде и Швеции. Почти одна треть всего Енисейского района представляет бесплодную тундру, свыше семи месяцев в году покрытую снегом; остальная часть района покрыта лесной тайгой, за исключением лишь небольших пространств лесостепи на юге.

Енисейский район занимает большую часть прежней Енисейской губернии, за исключением южной ее части—Ачинского и Минусинского округов, относящихся по Госплановскому проекту районирования к Кузнецко-Алтайскому району.

По современному административному делению в Енисейский район входит два округа Сибирского края: Канский с 259 т. км² и 380 тыс. населения и Красноярский с 1775 т. км² и 398 тыс. населения. Север Красноярского округа, так называемый Туруханский край, при площади около 1.600 тыс. км² имеет населения всего около 20 тыс.

Таким образом, почти восемь десятых всего района приходится на мало населенный Туруханский край, большая часть которого находится за полярным кругом и представляет собою полярную «пустыню».

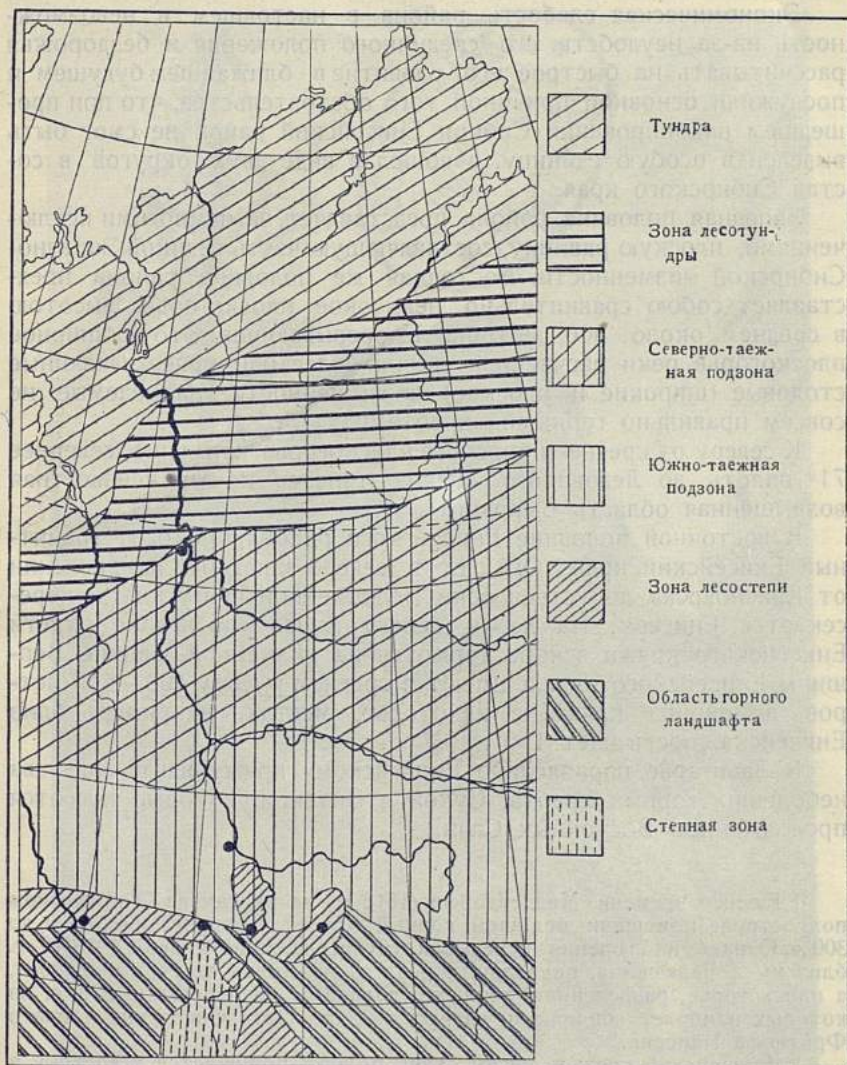
По своим географическим и экономическим особенностям Енисейский район носит переходный характер и является как бы промежуточным связующим звеном между западом и востоком Сибири.

Ландшафты, характерные для Западной Сибири и встречающиеся на западе Енисейского района—обширные низменные равнины и гряды невысоких холмов—переходят в восточных частях Енисейского района в плоскогорья и в горные хребты, характерные для Восточной Сибири. Климат Енисейского района более суров, чем климат западных районов—Обского и Кузнецко-Алтайского, но он мягче климата Якутии.

Несмотря, однако, на свой переходный промежуточный характер, носящий черты, сходные то с районами Западной Сибири, то с районами Восточной Сибири, Енисейский район, как мы уже сказали, представляет собою единое географическое целое. Это единство как в физическом, так и в экономическом отношении создает река Енисей с его притоками, протекающая через весь район с юга на север, и составляющая главную его транспортную артерию не только во внутреннем сообщении, но и во внешнем

¹ В пределах Енисейского района находится и самый крайний северный пункт Азиатского материка—мыс Челюскин на полуострове Таймыр ($77^{\circ} 34'$ сев. шир.).

с другими областями СССР через Сибирскую магистраль и с границей через Северный Морской путь. Река Енисей является как бы «осью» района.



Географические ландшафты Енисейского района

По современному состоянию своего хозяйства Енисейский район характеризуется как сельскохозяйственный — в южной, более заселенной его части, и промысловый (охота, рыболовство) и оленеводческий на остальном пространстве. Развитие района в направлении, указываемом его

природными богатствами, как района лесопромышленного и горнопромышленного, задерживается его «срединным» положением вдали как от экономически развитых центров Европейской части Союза, так и от берегов Великого океана.

Экономическая слабость района в настоящем и невозможность из-за неудобств его срединного положения и бездорожья рассчитывать на быстрое его развитие в ближайшем будущем и послужили основной причиной того обстоятельства, что при прошлeм районировании Сибири Енисейский район не смог быть выделен в особую единицу, а вошел в виде двух округов в состав Сибирского края.

Западная половина района представляет, за немногими исключениями, плоскую равнину, составляющую часть великой Западно-Сибирской низменности. Восточная же половина района представляет собою сравнительно невысокое плоскогорье, высотой в среднем около 300 метров. Прорезывающие это обширное плоскогорье реки расчленили его на более или менее связанные столовые (широкие и плоские) возвышенности, называемые не совсем правильно горными «хребтами».

К северу от средне-сибирского плоскогорья, примерно, севернее 71° вплоть до Ледовитого океана тянется почти неизвестная возвышенная область Бырранга¹.

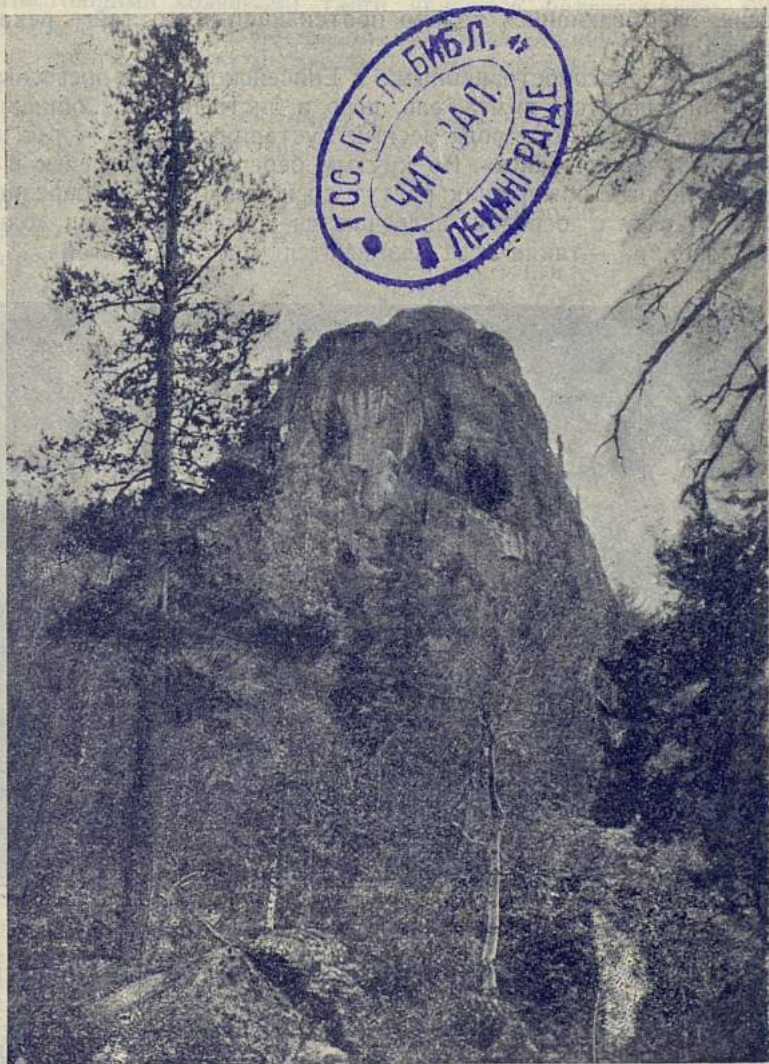
В восточной половине Енисейского района проходит гранитный Енисейский кряж. Он идет в северо-западном направлении от Красноярска до устьев реки Подкаменной Тунгуски, где пересекается Енисеем. На левом берегу Енисея последние отроги Енисейского кряжа вскоре теряются на низменной равнине. Вершины Енисейского кряжа имеют в среднем высоту 400—500 метров, а ширина кряжа в некоторых местах, например, близ Енисейска, превышает 150 км².

В Заангарье параллельно Енисейскому кряжу идут еще два небольших горных хребта, Сухой и Питский, которые являются продолжением Восточных Саян.

¹ Еще со времени Миддендорфа (1813 г.) на картах на Таймырском полуострове помещали большой горный хребет Бырранга высотой до 300 м. Однако, наблюдения экспедиции Амундсена, зимовавшей в 1918-19 гг. близ мыса Челюскина, показали, что здесь мы имеем не горный хребет, а плоскогорье, разделенное речными долинами на отдельные плато, из которых наиболее обширными являются плато Отто Свердруп и плато Фритиофа Нансена.

² Енисейский кряж в общем очень полого понижается к востоку и сравнительно круто обрывается к Енисею. Высшая точка Енисейского кряжа—Енашимский Полкан—имеет 1097 м высоты над уровнем моря. Енашимский Полкан служит водоразделом между р. Питом и Подкаменной Тунгуской. От него идут две цепи Енисейского кряжа—одна к северо-западу, а другая—к северо-востоку. Первая из них составляет водораздел непосредственно притоков Енисея и ее высшей точкой является гора Гаревский Полкан, в верховьях р. Гаревки (1033 м высоты). Северо-восточная цепь служит водоразделом между притоками р. Пит и системой Подкаменной Тунгуски и ее высшей точкой является гора Чирада (824 м).

Енисейский район можно разделить на три зоны или пояса, сменяющих друг друга, при движении с юга на север: 1) лесостепную полосу, 2) тайгу и 3) тундру.



Красноярский Государственный Заповедник «Столбы» на правом берегу Енисея в 10 км от Красноярска, любимое место для прогулок и экскурсий (Фот. Юдина)

Лесостепь встречается на юге Красноярского и Канского округов. Здесь степные пространства, иногда с плодородной черноземной почвой, чередуются с большими лесами, преимущественно лиственными, сосновыми и кедровыми. Во многих

местах этой части района мы видим значительные возвышенности, покрытые лесом.

Больше половины всей территории района занимает тайга. Енисейская тайга представляет собою почти сплошной лесной массив, прерывающийся только протекающими по тайге реками и речками.

Наиболее распространенными в Енисейской тайге древесными породами являются пихта, ель, кедр и лиственница с обильным подлеском из разного рода лесных кустарников. Это — так называемая «черная тайга». По крутым берегам рек и речек и на бывших лесных пожарищах растут сосновые боры и березовые рощи, на ряду с березой встречаются также и осина, ольха и лиственница, — такие леса называются «светлой тайгой».



Тайга вблизи Красноярска (Фот. Матвеева)

Енисейская тайга производит сильное впечатление. Гигантские вековые пихты, кедр, сосны и ели стоят плотной стеной по обе стороны узкой таежной тропы, где с трудом можно проехать верхом на лошади. В тайге царит вечный полумрак. Густые кроны деревьев не пропускают дневного света и таежные тропы даже в ясные солнечные дни видны только на несколько метров вперед.

И в таком полумраке, среди лесной заросли, приходится пробираться иногда по несколько дней, не видя конца угрюмой темной тайге. Перед путником одна и та же несменяемая картина: угрюмо стоят великаны-деревья, обросшие снизу доверху мохом, лишаями, всюду лежат сваленные бурей деревья, гниют кучи сухих ветвей и валежника, преграждая путь.

Глухо в тайге. Здесь не слышно веселого щебетания птиц, к которому мы так привыкли в лесах европейской части СССР. Таежную тишину по утрам и вечерам нарушает только кедровка¹, привлекаемая в тайгу кедровыми орехами.

Настоящими хозяевами тайги являются четвероногие: медведь, волк, лисица, белка, горноста́й, заяц, колонок, соболь, а также сохатый (лось) и северный олень, заходящий сюда с севера из тундры.

Но, путешествуя по тайге, вы можете очень редко встретить этих обитателей тайги—все они большею частью держатся вдали от таежных троп, проложенных охотником-звероловом. Только иногда среди лесного полумрака промелькнет бурая тень медведя, который встречается здесь чаще всего и которого тунгусы называют «хозяином» тайги.

Чем дальше мы будем продвигаться на север, тем реже и реже становятся таежные заросли. Тайга начинает прерываться болотами, луговыми пространствами, мало-по-малу исчезает подлесок—кусты рябины, орешника, смородины, калины и т. п. Постепенно в тайге пропадает кедр, сосна и пихта, и темная тайга переходит в лесотундренную полосу с чахлыми и редкими лесами лиственницы, перемешанной с березой и елью.

В лесотундренной полосе, проходящей, примерно, по линии—местечко Тазовское, устье реки Курейки и слияния реки Котуя с Мойеро,—не видно уже густых лесов, нет обычных лесных кустарников, составляющих подлесок. Среди чахлого леса, вместо зеленеющих лужаек, мы встречаем здесь большие болота и озера.

Постепенно, дальше на север, эти чахлые леса переходят в тощие кустарники и перед взором путешественника вскоре показываются безбрежные и безлесные пространства полярной тундры.

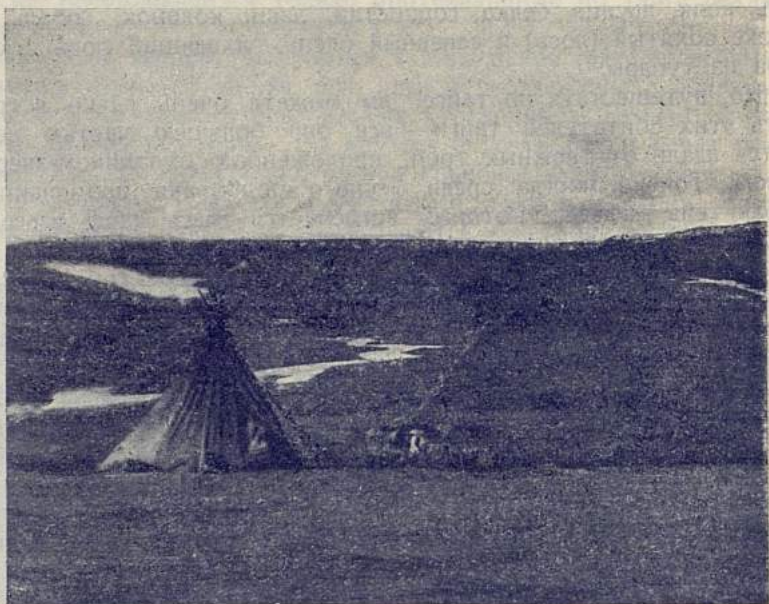
Полоса тундры в Енисейском районе начинается приблизительно по линии—селение Дудинское на берегу Енисея и слияние Хеты в верховьях реки Хатанги.

Тундра, почва которой состоит, главным образом, из бурых глин или иловатого песку, прикрытых слоем торфа, освобождается от снежного покрова только на три месяца в году. За время короткого лета почва тундры успевает оттаять не более чем на полметра в глубину. Глубже почва находится в состоянии вечной мерзлоты, при чем иногда под тонкими пластами торфа встречается слой чистого льда от одного до четырех метров толщиной.

Полярная тундра оживляется только летом. В мае месяце снег почти всюду исчезает и на бесчисленных болотах и на сырых низинах пышно разрастаются мхи. На более сухих местах начинают зеленеть карликовые деревца и кустики полярных ив, стелющаяся по земле водяника или пикша, таволга,

¹ Кедровка или ореховка—птица из семейства вороньих, сродни нашей сойке, коричневая с мелкими беловатыми пестринами; ее любимая пища—кедровые орехи (отсюда и название).

березовый ерник, багульник, северная жимолость и карликовый можжевельник. В июне и в июле в тундре поспевают ягоды—мошквуха, брусника, клюква, голубика, княженика, а на обсохших полянках виднеются яркие пятна цветов.



Тундра около Дудинки в низовьях Енисея. Чум самоеда
(Фот. Островских)

Во время лета солнце в тундре не заходит почти круглые сутки. На всем необъятном пространстве тундры стоят короткие «белые» ночи. В это время в тундру прилетают с далекого юга бесчисленные стаи птиц—уток, гусей, лебедей, гагар, чаек, куликов, а за ними являются и хищники—сарычи и т. д. Из нор вылезает бесчисленное множество всевозможных мышей, бурундуков и все это бежит на возвышенные места, спасаясь от вешнего половодья. Появляются летом в тундре и звери—лисицы, волки, горностаи, зайцы, песцы, переселяется в тундру из тайги и дикий олень. Жизнь кипит летом в тундре под незаходящим круглым солнцем.

Вместе с птицами и зверями летом в тундре появляются мириады разных насекомых—комаров, оводов и мелкой мошки. Все эти насекомые известны у сибиряков под общим названием «гноса». От «гноса» страдают все животные, в особенности олени. Олени от укусов «гноса» худеют и даже заболевают и умирают. Чтобы спастись от нападения «гноса» олени на целые дни забираются в воду. Кочевые оленеводы (остяки и самоеды) разводят возле своих стоянок костры, чтобы отогнать «гноса» дымом.

Летняя жизнь в тундре продолжается очень недолго. Уже в первой половине августа от выпадающих обильных дождей воздух пропитывается сыростью. По ночам начинаются густые туманы. Листья на деревьях желтеют или краснеют, трава тоже желтеет и блекнет. Во второй половине августа начинается отлет птиц на юг. Сначала улетает мелкая птица, а в начале сентября, когда начинаются первые морозы, из тундры улетают гуси и утки.

В сентябре небо все чаще и чаще заволакивается тучами. Солнце низко опускается к горизонту. Падает первый снег, сменяющийся холодным осенним дождем. Начинаются туманы; морозы усиливаются, и в конце сентября из тундры улетают последние птицы—лебеди.

В начале октября в тундре наступает семи или восьмимесячная зима. Снег одевает белым покровом необъятные просторы тундры и по тундре начинают «гулять» пурга и метели. Солнце показывается на небе на короткое время и, наконец, совсем скрывается за горизонтом, наступает «темная пора». В декабре снежные вьюги несколько затихают, небо проясняется и снежные просторы тундры освещаются только светом луны или озаряются северным сиянием («сплохами» — как зовут северное сияние сибиряки).

Печальна и угрюма тундра зимой. Вся ее белая поверхность, изрытая метелями и пургой, напоминает застывшее взволнованное море. Страшно в это время в тундре, особенно когда по ней быстро проносится леденящий северный ветер, который гонит тучи сухого и колючего снега. Вся тундра курится миллионами снежных вихрей, и среди темноты со всех сторон раздаются завывание и свист пурги. В такое время редкие обитатели тундры—самоеды, тунгусы и юраки—забиваются в свои «чумы», занесенные снегом, и часто по целым неделям не выходят на волю.

Занимая огромную площадь, равную половине всей Западной Европы, и простираясь с севера на юг более чем на две с половиной тысячи километров, Енисейский район обладает относительно разнообразным климатом. В южной части района, особенно в долинах, защищенных от холодных ветров, климат довольно умеренный и напоминает климат северных губерний европейской части РСФСР—Вологодской и Вятской. Но в центральных частях района у Енисейска и к северу от него климат чрезвычайно суров.

Эта суровость климата объясняется не только географической широтой, но и тем, что Енисейский район совершенно открыт со стороны севера для холодных полярных ветров.

В южных частях района зима обычно продолжается с октября до половины апреля, а в северной части с конца сентября до половины и даже конца мая месяца. Морозы по зимам в центре района доходят до 40 градусов, а на севере — в Туруханском крае—до 60. Но нужно добавить, что такие морозы держатся

не больше трех - четырех дней, обыкновенно же морозы бывают не выше 25° — 30° . В сильные морозы никогда не бывает ветра, и поэтому сорокаградусные морозы переносятся сравнительно легко.

Лето в Енисейском районе отличается жаркими днями. Даже на севере, в Туруханском крае, жары доходят иногда до 30 градусов, но такие жары, как и сильные морозы зимою, бывают очень непродолжительное время, обычная же летняя температура в июне и в июле 15—20 градусов.

Несмотря на короткое лето и сравнительно невысокую среднюю температуру, в Енисейском районе в центре и на юге прекрасно вызревают яровая пшеница, рожь, ячмень, овес, греча, даже просо, а также лен и конопля. Это объясняется тем, что летом солнце бывает на небосводе большую часть суток, и благодаря этому растения получают за короткий период в 60—70 дней необходимое для них количество тепла и света.

В северной половине Енисейского района во время лета солнце заходит всего лишь на три - четыре часа в сутки, а в Туруханске с 15 по 25 июня солнце совсем не заходит и все это время здесь стоит сплошной день.

Картина белых ночей всего более поражает человека, прибывшего в Туруханский край из более умеренных широт России. Вот уже скоро полночь, но, несмотря на это, солнце еще довольно высоко стоит на небе, в северной его стороне. Странный имеют вид в это время туруханские деревушки. Несмотря на то, что солнце стоит на небе, деревушки погружены в сон, только изредка залает спростонья собака, прокричит петух, а затем все тихо. И огненный диск солнца освещает пустынную спящую равнину. Люди, впервые попавшие в Туруханский край, никак не могут привыкнуть к бессменному дню и иногда заболевают нервным расстройством.

Как летом, так и зимою, в Енисейском районе бывают сильные туманы. Зимние туманы называются «копотью», а летние «маревом». При мареве даже в солнечный день близкие предметы кажутся как бы прикрытыми легкой дымкой.

Крайней границей земледелия в Енисейском районе можно считать 61-й градус сев. широты. Дальше к северу возможна лишь культура некоторых огородных овощей, как, например, репы, моркови, а также картофеля. Севернее 66 градуса, то-есть севернее города Туруханска, уже невозможны никакое земледелие и огородничество. По мере удаления на север сумма летнего тепла резко понижается. Так для селения Инбацкого сумма летнего тепла выражается в 1670 градусов, а для Туруханска в 1295 градусов. В Дудинке же сумма летнего тепла достигает уже только 1058 градусов, а на Толстом Носе 930 градусов. Продолжительность вегетационного периода даже в южной половине района не превышает 105 дней в году.

Колебание температуры в разных частях Енисейского района видно из следующей таблицы (для сравнения мы приводим и средние температуры Москвы):

	Средняя годовая температура	Средняя температура:	
		Января мес. (зима)	Июля мес. (лето)
Москва	+ 3,7	— 10,8	+ 18,3
Красноярск (юг)	+ 2,0	— 18,0	+ 20,0 ¹
Енисейск (центр)	— 1,2	— 22,0	+ 12,0
Туруханск (север)	— 7,0	— 28,0	+ 14,0
Дудинка (69°)	— 10,5	— 30,6	+ 10,5
Остров Диксон (74°)	— 12,7	— 26,9	+ 3,6

В Енисейском районе выпадает сравнительно мало дождя и снега. В северной половине годовое количество осадков не превышает 25 см в год, а в южных частях—50 см, при чем, однако, нередко бывают засухи.

Снеговой покров значительно глубже в Канском округе, чем в Красноярском. Снег обычно покрывает землю в октябре и сходит в половине апреля, а в северной части района, в Туруханском крае, снег выпадает в сентябре и лежит до половины мая. Таким образом, снежный покров в южной части района лежит почти полгода, а в Туруханском крае целых девять месяцев. В тундре снежный покров меньше, чем в южной половине района. Поверхность Енисейского района изрезана многочисленными и полноводными реками и речками.

Обилие и полноводность рек и речек в Енисейском районе объясняется тем, что хотя дождя и снега выпадает здесь и не очень много, но благодаря глинистой и каменистой почве в средней части района и вечной мерзлоте подпочвы в северной половине района дождевая и снеговая вода сравнительно мало просачивается в почву, а благодаря невысоким температурам и огромной лесистости мало испаряется в воздух. Почти все водные потоки Енисейского района, за очень немногими исключениями (реки Таз, Пясины и Хатанга), вливают свои воды в реку Енисей.

Енисей, что на языке тунгусов значит «большая вода», берет начало в горах Танну-Туvinской республики (Урянхай). Пройдя по ее территории около 1100 километров, Енисей вступает в пределы СССР уже большой многоводной рекой.

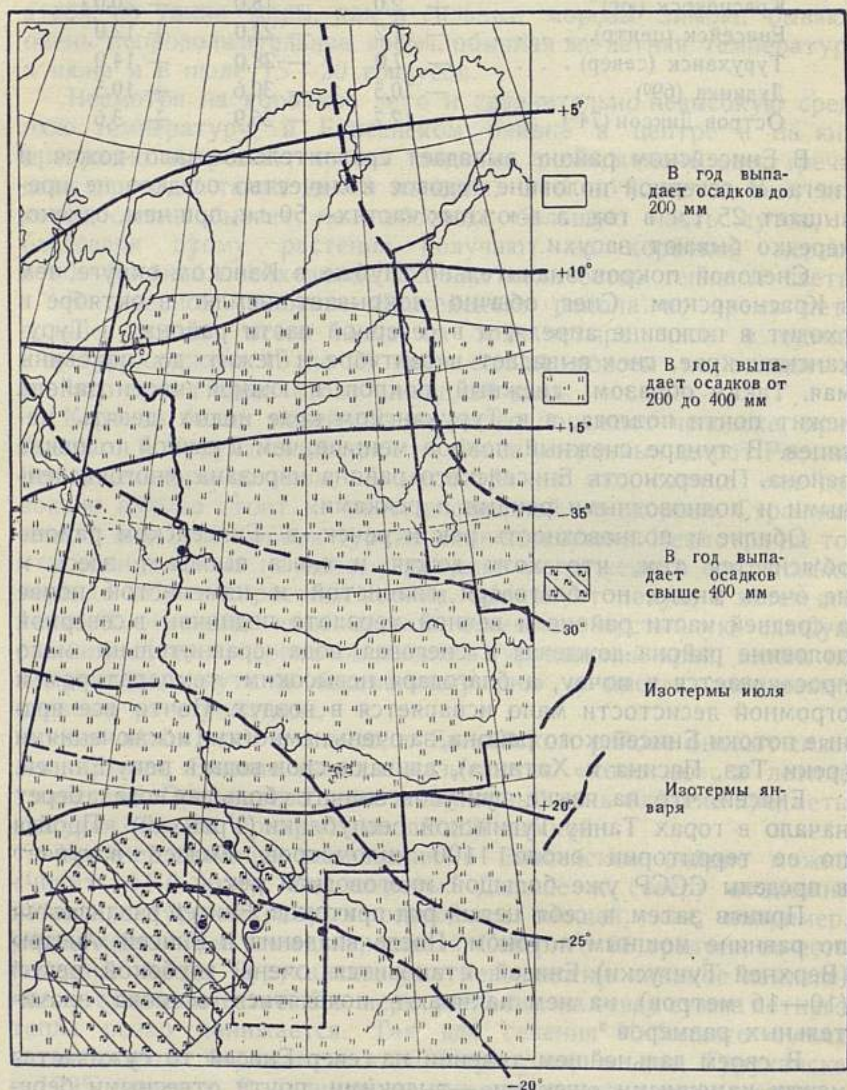
Приняв затем в себя целый ряд притоков, Енисей разливается по равнине мощным потоком. После впадения в Енисей Ангары (Верхней Тунгуски) Енисей становится очень глубокой рекой (10—16 метров), на нем начинают появляться острова значительных размеров².

В своем дальнейшем течении на север Енисей то суживается между каменными «щеками»—высокими, почти отвесными берегами—и становится более быстрым и глубоким, то расширяется, широко разливаясь по равнине.

¹ По данным Красноярской Обл. с.-хоз. станции за последние 10 лет (1916—1926 г.).

² Некоторые географы считают Ангару главной рекой, а верхний Енисей притоком, так как Ангара несет больше воды, чем Енисей.

Ниже города Енисейска Енисей прорезывает Тунгуский хребет и вся масса воды с страшной силой прорывается через узкое место—каменное ущелье метров в триста. Прорвавшись через «Камень», Енисей вступает в область тундры и здесь его берега



Карта изотерм и осадков Енисейского района

расступаются все шире и шире, исчезая и теряясь в туманной дали. Ниже Туруханска исчезает всякое обычное представление о реке—перед вами колышется огромная водная равнина, усеянная многочисленными островами.

Наконец, воды Енисея смешиваются с солеными волнами Северного Полярного моря и образуют огромную Енисейскую губу, где уже чувствуются морские приливы и отливы.

Енисей вливает громадное количество пресной воды в Енисейский залив, исчисляемое в 370 куб. км в год или 12700 куб. м в секунду. Весенние воды в Енисее близ Туруханска поднимают уровень реки на 16 и более метров, что объясняется тем, что река течет в 2-х незатопляемых большей частью берегах и все громадное количество весенней воды должно помещаться в коренном русле.

Судоходные глубины на р. Енисее от устья до г. Енисейска весьма значительны, достигая для нижней части пути 13—19 метров, для верхней 6—12 метров. Только в нескольких местах глубины падают до меньших размеров, спускаясь на так называемых Осиновских порогах до 1,9 м. При сравнительно небольших работах по расчистке порогов судоходные глубины до Енисейска могут быть доведены до 6—7 метров на всем протяжении, и город Енисейск может быть сделан доступным для судов морского типа.

Енисей у Красноярска бывает свободен от льда 195 дней в году (среднее вскрытие 2/IV и замерзание 13/XI), а в низовьях (у Дудинки) 138 дней (среднее вскрытие 6/IV и замерзание 22/X).

Важнейшие притоки Енисея впадают в него справа. Все они отличаются быстрым течением, так как сбегает с горных вершин восточной Сибири. Наиболее значительными притоками Енисея являются упомянутая уже Ангара или Верхняя Тунгуска, вытекающая из озера Байкал¹. Поразительно чистые, зеленоватые воды Ангара иногда быстро несутся среди скал, часто отвесно падающих в воду, иногда клубятся между порогами и стремительно мчатся над «шиверами» (каменными мелями), а в других местах текут величественным спокойным потоком.

Ангара благодаря быстрому течению замерзает лишь на короткое время. В местах с особо быстрым течением река даже в декабре месяце не покрывается льдом и над нею в это время стоит густой туман, так как ее воды теплее окружающего воздуха. Только жестокие морозы в 35—40 градусов сковывают бурную реку. Но в апреле Ангара уже сбрасывает с себя ледяные оковы.

Средняя Тунгуска, или Подкаменная (1302 км), отличается также быстрым течением и порожистостью и поэтому мало пригодна для судоходства. Ниже Туруханска в Енисей впадает Нижняя или Монастырская Тунгуска (около 2700 км длины), стекающая с юго-восточных склонов Тунгусского хребта. Нижняя Тунгуска также течет местами с большей скоростью. Она берет начало в Киренском уезде Иркутской губ. и ее истоки находятся всего лишь в 16 км от Лены. В будущем, эта река, вероятно, послужит для связи Якутии с Северным Морским путем через Енисей.

¹ Длина от выхода из Байкала до устья около 1700 км (1694 км).

Из других правых притоков Енисея наиболее значительными являются Курейка и Гольчиха, а из левых—Турухан (около 510 км) и Елогуй.

Из рек Енисейского района, впадающих непосредственно в Ледовитый океан, следует отметить реку Таз, образующую при впадении своем в Обскую губу обширную Тазовскую губу.

Енисейский район богат и озерами. Особенно много озер в северной половине района. С какого бы возвышенного пункта мы ни посмотрели на тундру, всюду мы увидим блестящие пятна больших и малых озер, часто служащих истоками рек и речек. В Туруханском крае самое большое озеро Хитское (40 км длины, 26 км ширины). Из озер Красноярского округа наибольшей известностью пользуется озеро Тусколь, богатое запасами мирабилита, из которого получается глауберова соль и сульфат.

озеро Таймырское

ГЛАВА II

НАСЕЛЕНИЕ

Численность. Плотность населения. Городское и сельское население. Национальный состав. Русское население. Колонизация края. „Старожилы“ и „новоселы“. Политические ссыльные. Коренные жители Енисейского района. Тунгусы, долганы, остяки, юраки, самоеды. Быт Енисейских туземцев. Распределение населения по территории Енисейского района

Енисейский район по населенности является одним из самых редко населенных районов СССР. Занимая площадь, равную почти половине всей Западной Европы, Енисейский район имеет лишь около 800 тысяч человек населения.

Средняя плотность населения района составляет всего 0,38 человека на один квадратный километр, т.е. на каждые три квадратных километра территории приходится только один житель. В Туруханском же крае средняя плотность населения составляет всего лишь 0,015 чел. на 1 кв. км, т.е. здесь приходится один человек на каждые 66 квадр. км территории.

Городское население в Енисейском районе составляет 111,5 тыс. чел. или 14%. Наиболее значительными городами и поселениями городского типа являются следующие: Красноярск (72.162 чел.), Канск (19.500 чел.), Енисейск (6.000 чел.), с. Ключевное, поселок Иннокентьевский и Знаменский завод. В Туруханске, считающемся главным пунктом Туруханского края, насчитывается всего 306 жителей.

Подавляющее большинство населения Енисейского района составляют русские, а меньшинство — туземные племена, обитавшие в Сибири до прихода русских; к таким племенам в Енисейском районе принадлежат: тунгусы, юраки, самоеды, якуты, долганы, остяки и енисейцы. Все эти племена населяют, главным образом, неприветливый Туруханский край, ведут кочевой образ жизни и занимаются охотой на пушных зверей и рыбной ловлей. Численность этих племен в настоящее время достигает следующих цифр:

Тунгусы	4. 800 человек
Юраки	2. 850 „
Якуты	2. 274 „
Енисейцы	1. 380 „
Остяки	1. 360 „
Самоеды	1. 310 „
Долганы	1. 224 „

Туземные племена Туруханского края занимают каждый определенную территорию, в пределах которой они кочуют и охотятся. Здесь мы приводим перечень родов туземных племен Туруханского края с указанием примерного местопребывания каждого рода:

Наименование родов	Местопребывание
1 Якутский род Долгано-Якутский	Станок „Якуты“ Затундринская местность к остр. Ессею
3 летн. Тунгуский Авамо-Самоедский Боганидо-Тунгуский Береговой Юракский Вадеево-Самоедский Долгано-Ессейско-Тунгуский Илимнейско-Тунгуский Карасино-Остякский Карасино-Самоедский	Затундринская местность " " " " Вблизи Енисея село Дудинка Затундринская местность " " Илимнейская тундра По реке Курейке
2 летн. Тунгуский 4 летн. Тунгуский Нижне-Чумский Тунгуский Затундринско-Якутский Тымско-Корако́нский Тазовско-Юракский Усть-Турижский-Тунгуский Хантайско-Самоедский Пайсагорско-Чепагирско-Тунгуский Верхне-Инбатский Остякский	" " " севернее Затундр. местн. южнее Авама От озера Чирадины к Енисею Станок Миросдиха Затундринская местность Тазовская тундра южнее " тундра Между Ессеем и оз. Чириндой Вблизи с. Дудинки По правую сторону р. Н. Тунгуски
Нижне-Инбатский Остякский	Летом на берегу р. Енисея между Осиновым и Конготово, летом на охоте в 300 км в лесу
Подкаменно-Тунгуский Остякский	Летом на бер. Енисея между Черноостровским и Зырянкой, зимой за 100 км в лесу и по берегам рек
Жигано-Тунгуский Бакшинский Остякский	Летом на р. Енисея между Осиновой и Подкаменной Тунгуской, зимой в 200 км на восток в лесу Вблизи Норильского озера По р. Енисею

Русские в Енисейский край явились в первый раз в 1598 г. В этом году тобольский воевода, услышав о необычайном богатстве Тазовской земли, послал на разведку некоего Федора Дьякова, который пробрался с реки Таза на реку Турухан и по ней спустился до Енисея. Дьяков обследовал притуруханскую тундру и обложил кочевавших здесь самоедов «ясаком».

В 1600 г. в приенисейский край были посланы «письменные» воеводы, Шаховской и Хрипунов, которые основали на правом берегу реки Таза, в двухстах километрах от его устья, город Мангазею. Отсюда началось дальнейшее продвижение русских

по Енисейскому краю. Заселение края русскими шло вверх по Енисею, с севера на юг.

В 1607 г. на берегу Енисея близ впадения в него Турухана было основано Туруханское зимовье, впоследствии город Туруханск, а в 1618 г. был основан город Енисейск. В 1628 г. на среднем Енисее (на высоком Красном Яре) был заложен, как оплот против «немирного» населения, Красноярский острог или крепость. В этом же году был основан острог Канский.

В 1629 г. весь Енисейский край был присоединен к образованной тогда Томской области. После этого началось заселение края русскими колонистами, которых привлекало сюда обилие ценных пушных зверей: соболя, лисицы, белки, куницы и т. д. Город Мангазея, превращенный в «заморскую государеву вотчину», сделался крупнейшим рынком по заготовке пушных товаров. В Мангазее устраивалась ежегодная ярмарка, город расширился и имел кремль с деревянными стенами и 5-ю башнями, две церкви, воеводский двор, таможенную избу, гостиный двор, тюрьму и торговую баню.

В Мангазее купцы и торговцы пушным товаром ездили из Московского царства, главным образом, морем, через Архангельск. Тобольский воевода, боясь как бы посещавшие Архангельск иностранцы «не проведали морского пути в Мангазее и не причинили бы «порухи» сибирским владениям», предложил царю Михаилу Романову запретить плавание морем в Мангазее, и всех торговых людей с этого времени стали направлять из Московии сухим путем на Верхотурье, Тобольск и Березов.

Такая мера сразу подорвала торговое дело Мангазеи, и город стал приходить в упадок. В 1643 г. Мангазея сильно пострадала от пожара. После пожара часть жителей переселилась в Туруханск и в Енисейск, а главным пушным рынком Сибири сделался город Ирбит.

Русские, придя в Енисейский край, встретили здесь довольно многочисленное туземное население, главным образом, племена тунгусов, а в области лесостепи вымершие ныне племена—аринцев и качинцев. Туземные жители пробовали защищать свою землю от пришельцев. Но они не могли сдержать русской колонизации.

Русская колонизация шла в Сибирь в двух разных формах: принудительной и—уже позднее—добровольной.

Само правительство посылало в новый край для усмирения и «обясачивания» туземцев, ратных людей, стрельцов и пушкарей. Отряд ратных людей, захватывая опорные пункты, строил в этих пунктах укрепленные «остроги», «зимовья» и поселки. Для обеспечения воинских отрядов хлебом и продовольствием московское правительство переселило сюда «пашенных» людей, крестьян, которые и занимались земледелием и «пахали государеву пашню». Вместе с тем правительство «по прибору» и «по указу» посылало сюда, в «дальнюю государеву вотчину», духовенство и служилых людей.

Несколько позже московское правительство стало посылать в Сибирь, и в том числе и в Енисейский край, различного рода «непокорных» людей, присутствие которых в пределах европейской части России было нежелательно.

Одновременно с правительственной колонизацией шла волна и народной колонизации.

Поток народной колонизации составляли первое время различного рода «гулящие» люди—помещичьи крестьяне, бежавшие от крепостного гнета, солдаты, бежавшие от тяжелой солдатской службы, крестьянские «изгои», обреченные благодаря существовавшему в России обычаю укрепления земельного надела за старшим братом или оставаться «захребетниками» у него или же уходить на сторону.

В конце прошлого века и, в особенности, в первое десятилетие нынешнего столетия, в Сибирь, и в том числе и на юг Енисейского края, потянулись тысячи крестьян из центральных губерний Европейской России и из Украины, гонимые нуждой и земельным голодом.

Потомки первых сибирских колонистов и засельщиков носят в Енисейском районе название старожилов, а позднейшие переселенцы, заселявшие почти исключительно южную—наиболее доступную для земледелия окраину района, называются новоселами. Эти две группы основного русского населения Енисейского района резко отличаются друг от друга как по внешнему виду, так и по своему характеру.

Старожилы, занимаясь из поколения в поколение не только земледелием, но и охотой и звероловством, и находясь постоянно среди дикой и суровой природы, часто входя в столкновение с туземцами, приобрели известную суровость, выносливость и силу характера. Старожил-сибиряк—хороший расчетливый хозяин; его дом и надворные постройки выстроены прочно и солидно, он имеет много скота и хороший инвентарь. Кроме того, он также любознателен, способен воспринимать всякую новизну, если он видит в ней выгоду и пользу. Большинство старожилов—зажиточные, крепкие крестьяне.

«Новоселы» или «переселенцы», живя в Сибири сравнительно немного времени, еще не успели приобрести черты настоящих сибиряков и большинство из них сохраняет особенности в укладе жизни и характерные черты того места, откуда они прибыли. Так, полтавец или харьковец остается и в Енисейском районе украинцем, могилевец или полещук—суровым лесовиком, а орловцы и тамбовцы продолжают и здесь только себя считать настоящими «россейскими» людьми.

Переселившись в Сибирь, «новосел» строит свои деревни и села так, как он привык на своей родине, и поэтому нередко можно видеть в Енисейском районе среди обширных лесных пространств глинобитные южно-русские мазанки, которые резко отличаются от старожильческих сибирских бревенчатых изб.

Сибирские старожильческие деревни и села, часто очень больших размеров, производят впечатление сытости и зажиточности. Дома выстроены из толстого леса, иногда в два этажа, нередко украшены резьбой, их окружают прочные надворные постройки и крытые дворы. Старожильческие селения расположены преимущественно по берегам больших рек и по старым почтовым трактам в лесостепной зоне. Кругом селения просторный выгон, опоясанный изгородью—«поскотиной», а за поскотиной—бесконечные пестрые ковры пашен среди перелесков и светло-зеленые заливные луга вдоль речек.



Усадьба крестьянина-старожила в Туруханском крае (дер. Фатьяниха). Хозяин занят выделкой лодки из кедрового дерева (Фот. Островских)

Многие старожилы, кроме изб на селе, имеют еще «заимки» на пахотных землях, куда они переселяются летом на время полевых работ. У большинства старожилов по несколько лошадей и коров, в то время, как среди «новоселов», выгнанных с родины нуждой, есть и безлошадные. В то же время на их долю выпадает культивировать те участки, которые остались, благодаря плохому качеству почвы, неиспользованными старожилами.

Селения «новоселов» иногда поражают своей бедностью. Большей частью селения новоселов встречаются в лесу, так как на открытых площадях лесостепной зоны свободных земель для новых переселенцев уже не оставалось. Нередко среди глухой тайги можно встретить поселки, состоящие из нескольких изб, мазанок, а иногда и просто землянок. Очень часто у новоселов

нет дворов и надворных построек, а в избах в окна вместо стекла вставлена кожа бычьих пузырей.

Положение новоселов во многих местах очень тяжелое. Вот как описывают сами крестьяне-переселенцы д. Покровки, Ирбейского района, Канского округа, свою жизнь на новом месте: «От города Канска восемьдесят верст ехали степью на лошадях. Ехали весело, оглядываясь на зеленые бугры, завидуя на распаханное десятины. А потом пошла тайга, урман, начали попадаться болота. Дорога потерялась. Охотничьими тропами пробрались к речке Тоненькой, где был отведен участок под деревню. У последнего болота остановились. Лошади, увязая по брюхо, через болото не пошли. Пришлось мужикам весь скарб, баб и ребятишек перетаскивать через болото на себе. Оттого и пришли в слезах—умыкались на переправе бабы и мужики. Самые смелых охватывало грустью, страхом в незнакомой тайге, к тому в Ирбее (районное село) нас запугали старожилы: «Пропадете вы там в тайге. Зверь вас с'ест, гнус. Ворочайтесь назад...» Но ехать было некуда. Денег ни гроша, хлеба также. Поневоле начали устраиваться в новом месте. Вырыли землянки, шалаши понаделали. Начали расчищать землю под пашню...»¹.

Говоря о русском населении Енисейского района, нельзя не упомянуть и о невольных колонистах этого края—политических ссыльных. Енисейский край, как и вся Сибирь, были при царском правительстве, как известно, страной «каторги и ссылки». После революции 1905 г. в Енисейский район ссылались тысячи лиц, причастных к революционному движению. Местом ссылки в Енисейском районе был, главным образом, «гиблый» Туруханский край. «Туруханка», как и знаменитая «Якутка», явилась могилой и местом мучений для очень многих революционеров.

Выбирая Туруханский край местом ссылки, царское правительство руководствовалось тем, чтобы для ссыльных революционеров «были отрезаны пути для побегов из края», и чтобы ссылка, как мера изоляции и воздействия, была, действительно, таковой.

Туруханка вполне отвечала этим условиям. Бежать отсюда, действительно, было некуда и почти невозможно².

Местом ссылки в Енисейском районе служил не только сам «город» Туруханск, но и глухие деревни и станки Туруханского

¹ „Правда о нашей деревне“. Изд. Сибкрайиздата, 1927 г.

² Это вполне доказал пример известного „Туруханского восстания“ 1908 г. Ссыльные анархисты перебили в Туруханске полицию, сожгли полицейское управление, забрали оружие, продовольствие и направились на север, к устью Енисея, чтобы оттуда весной перебраться на каком-нибудь пароходе за границу. Но беглецы не могли преодолеть огромные пространства тундры и после нескольких месяцев скитаний часть беглецов умерла от голода и истощения, а часть была переловлена посланными отрядами полиции

уезда—Дудинка, Курейка, Селиваниха, Инбатское, Якуты, Сумароково, Монастырское и другие¹.

Русское население группируется, главным образом, в южной лесостепной полосе района. Севернее же города Красноярска русские поселения можно встретить только на берегах Енисея, да отчасти на берегах Ангары. Начиная от Красноярска вплоть до Туруханска, на протяжении свыше 2.000 км по берегу Енисея расположены через каждые 25—30 километров деревни «станки». Так расселили здесь по царскому приказу невольных поселенцев. В обширной тайге, а затем в приполярной тундре, русские составляют ничтожное количество; большую часть населения в этих областях составляют: юраки, тунгусы и якуты (на востоке), самоеды, а также остяки, долгане и енисейцы. По физическим признакам они относятся к монгольской расе и в большей или меньшей степени сохраняют все ее характерные признаки: узкие глаза, скуластое лицо и жесткие волосы (которые часто заплетают в косу).

Из всех туземных жителей наиболее многочисленными в Енисейском районе являются тунгусы, живущие, главным образом, в тайге по правому берегу Енисея, в бассейнах его притоков—Верхней, Средней и Нижней Тунгусок.

Енисейские тунгусы представляют часть тунгусского племени, занимавшего некогда обширные пространства от Енисея вплоть до Великого океана. Енисейские тунгусы называют себя народом аваньки. Большинство их живет в глухой тайге и ведет кочевой, бродячий образ жизни. «Наша вера, говорит тунгус, велит нам жить и умирать в лесу». Тунгусы занимаются охотой и звероловством. Расставив в таежных дебрях свои западни, самострелы и капканы на дичь и на зверя, тунгусы уходят на сотни километров от этих мест, а затем через несколько месяцев об'езжают на лыжах все эти ловушки и западни, прекрасно отыскивая дорогу среди темной тайги.

Тунгусы живут в переносных жилищах, которые называются у них «ураса». Ураса строится из больших жердей, которые ставятся в наклон друг к другу и образуют большой конус. Этот конус покрывается затем снаружи летом берестой и ветками, зимой оленьими шкурами.

По середине урасы делается невысокий очаг, над которым протягиваются жерди для просушки одежды и для подвешивания котелков и чайников над огнем. По бокам урасы делаются нары для спанья, которые покрываются оленьими шкурами.

Одежду свою тунгусы делают также из оленьих шкур и мехов, сшивая ее оленьими сухожилиями. Надевается эта одежда

¹ Из наиболее известных революционеров в „Туруханке“ был с 1913 г. И. В. Сталин, которого поселили в Курейке, расположенной в двадцати километрах севернее полярного круга. В 1913 г. в Туруханский же край был сослан и покойный Я. М. Свердлов, а в 1915 г. сюда были высланы члены социал-демократической фракции третьей думы—Петровский, Бабаев, Самойлов, Шагов, Л. Б. Каменев.

прямо на голое тело, никакого белья тунгусы не носят. Летом они носят также одежду из оленьих шкур.



Тунгусы «3-летней управы» на Норильских горах

Тунгусы отличаются большой смелостью, ловкостью и часто отправляются в одиночку, захватив с собой только собаку, на охоту на медведей и волков. Кочевка по тайге, жизнь среди лесов развили у тунгусов остроту слуха, зрения и особую способность к ориентировке. Тунгус в глухой тайге чувствует себя как дома. Охотничье снаряжение тунгуса также очень просто: топор, короткое ружье, капкан и иногда кинжал или большой нож. На охоту тунгус направляется всегда с собакой, котелком и кожаной сумкой, в которой лежит кусок вяленого мяса. Хлеба тунгусы почти не едят — муку возить тяжело. Помимо охоты, основным занятием тунгусов служит оленеводство. Но за последние годы олени стада тунгусов уменьшаются с неуклонной быстротой.

На севере Енисейского района кочуют еще долганы — это немногочисленное племя обьякутившихся тунгусов.

Другая группа туземцев, так называемые енисейские остяки¹, представляет (подобно чукчам и корякам крайнего северо-востока) потомков древнейших обитателей Азии и находится на пути к вымиранию. Большинство из них кочует в тундре и живет в переносных «чумах» (подобие тунгусской урасы). Остяк — сын однообразных равнин левого побережья Енисея.

¹ По происхождению ничего общего с настоящими остяками, живущими в бассейне Оби, не имеющие.

В противоположность тунгусу, остяк апатичен, равнодушен и малоподвижен. Неряшливая одежда, тупой взгляд, ограниченный кругозор отличают остяка от тунгуса.

Третью группу составляют самоеды и юраки, народ близкого к финнам происхождения. Эти туземцы заселяют тундру Енисейского района. Самоеды представляют собою сильный и крепкий народ, дальше всех других продвинувшийся на север в суровую тундру. Самоед-хозяин тундры. Если для тунгуса родной стихией является глухая тайга, а для остяка и енисейца — вода, то для самоеда такой стихией является тундра.

Енисейские самоеды живут и лето и зиму в переносных чумах, покрытых «нюгами» — полотнищами, сшитыми из «ровдюг» (оленьих кож). Одевается самоед, как и тунгус, в оленьи шкуры, главной пищей самоеда является рыба и оленьё мясо, большей частью сырое¹.



Енисейцы — кет, на становище близ устья реки Сургутихе, на левом берегу Енисея (Фот. Островских)

Наконец, четвертую группу составляют обитающие на востоке якуты, народ тюркско-татарского происхождения. В Енисейском районе их насчитывается всего лишь около 2¹/₂ тысяч человек².

Кроме названных народов, на берегах нижнего Енисея (в районе рек Подкаменной Тунгуски, а также по рекам Бахте, Имбаку, Елогую, Сургутихе и др.) живет еще немногочисленный народ — енисейцы (кет).

¹ Подробнее о самоедах см. кн. «Обский район» и «Северо-Восточный район».

² Об якутах и их образе жизни см. кн. «Якутская АССР».

По всей вероятности, енисейцы представляют собою потомков коренных обитателей приенисейского края. Енисейцы по своему происхождению и языку стоят совершенно особняком не только между своими ближайшими соседями, но и среди всех вообще народов Сибири. В настоящее время енисейцы почти «обрусели» и свободно говорят по-русски. Основными занятиями их являются рыболовство и охота. Осенью енисейцы уходят «на угор» — на промысел белки и других пушных зверей. Зимой они также занимаются в тайге охотой, а весной уходят на речки, озера и на острова — «под угор». Под яром, в чаще тальника, у отмели, они ставят свои чумы, крытые берестой, и вплоть до осени занимаются ловлей рыбы. Многие из них живут даже на воде, на лодках — илимках¹. На этих лодках они со своими семьями уезжают за сотни километров от своей зимней стоянки. Енисейцы очень искусные резчики по дереву, хорошо умеют выделывать меха и подбирать их. Уже перед революцией большая часть их, хозяйственно совершенно обнищавшая, утратила свой национальный характер.

Все туземцы Енисейского района находятся до сих пор на крайне низкой степени культурного развития. Их материальный быт крайне беден, иные до сих пор не знают употребления металлов: так, например, многие самоеды ловят рыбу еще и теперь на деревянные крючки, привязанные на лесу, сделанную из корневых древесных волокон.

Правда, скупщики пушнины познакомили инородцев не только с ножами и ружьями, но и со многими другими предметами культурной жизни. К сожалению, вместе с полезными предметами цивилизованного быта в их среду проникли и спиртные напитки, от которых гибнут целые семьи самоедов и тунгусов.

В соответствии с низким уровнем материального быта стоит и вообще весь уровень культурной жизни енисейских туземцев. Так, у всех у них большое влияние до сих пор еще имеют «шаманы» — колдуны, которые являются в одно и то же время и жрецами, и врачами, и предсказателями будущего.

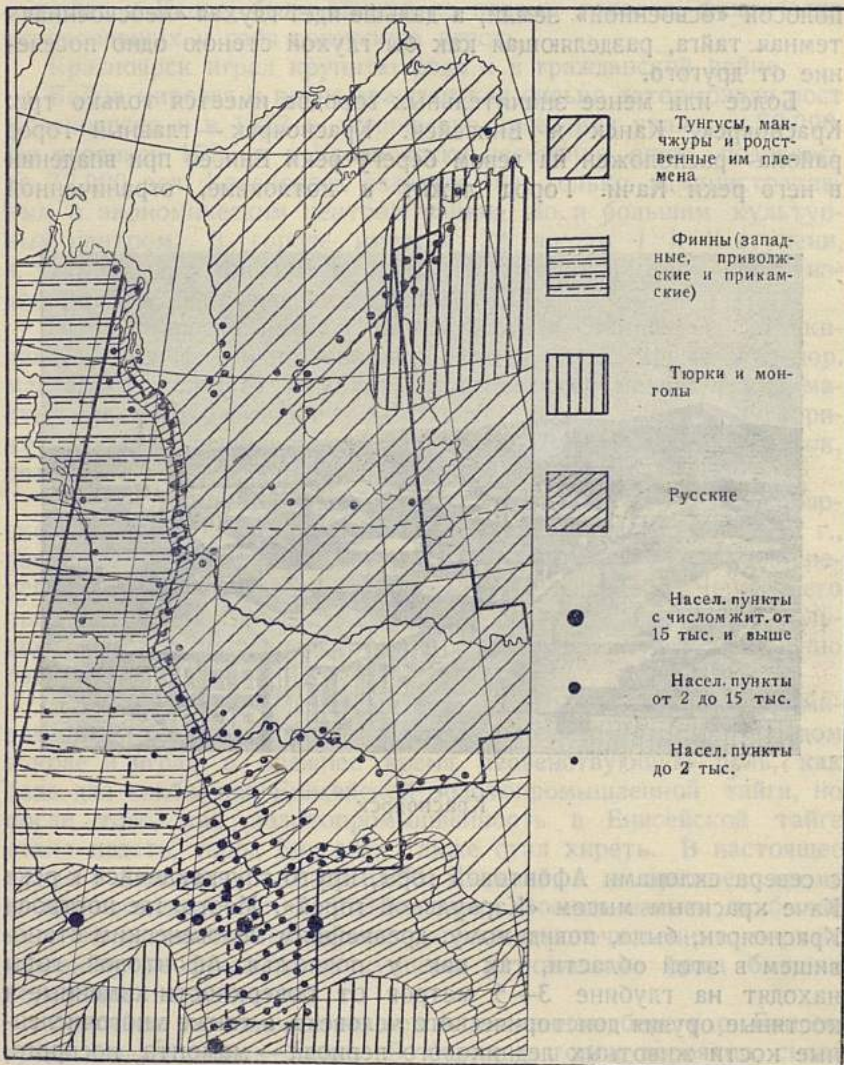
Все енисейские туземные племена отличаются, как все первобытные народы, грубыми религиозными суевериями. Беспомощные перед грозными силами природы, они ищут защиты у разных богов, по-ихнему «шайтанов». Эти шайтаны представляют собою грубых идолов в виде человеческих фигур, сделанных из дерева или разного тряпья. «Шайтанов» кормят, обмазывая пищей их рот, им молятся, а в случае неудачи, их наказывают и иногда даже секут. Во время перекочевков самоеды и тунгусы возят своих богов «шайтанов» на специальных «шайтанских» нартах.

Советской власти предстоит трудная и упорная борьба на культурном фронте за поднятие культурного уровня всех этих племен.

¹ Лодка — илимка — крытая лодка.

С экономико-географической точки зрения имеет огромное значение не только количество и средняя густота населения, но и распределение его на данной территории.

В отношении распределения население Енисейского района находится в крайне неблагоприятных условиях. Оно рассеяно



Населенные пункты и этнография

по огромной территории района небольшими группами, при чем поселения сосредоточены, главным образом, в южной половине края, вдоль берегов рек и речек или вдоль линии Сибирской жел. дор.

Если бы мы смогли охватить одним взглядом все пространство Енисейского района, то мы увидали бы, что на громадной территории района, покрытой в южной и средней части почти сплошь лесом, а на севере—безлесной тундрой—только там и сям, чрезвычайно редко, вкраплены небольшими пятнами человеческой селения. Немноголюдные селения и «станки» окружены узкой полосой «освоенной» земли, а дальше идет глухая «неосвоенная» темная тайга, разделяющая как бы глухой стеною одно поселение от другого.

Более или менее значительных городов имеется только три: Красноярск, Канск и Енисейск. Красноярск—главный город района—расположен на левом берегу реки Енисея при впадении в него реки Качи. Город лежит в котловине, ограниченной



Красноярск

с севера склонами Афонтовой горы, круто спускающейся к реке. Каче красивым мысом «Караульной горой». Место, где построен Красноярск, было, повидимому, древнейшим человеческим становищем в этой области, так как у подножья Афонтовой горы находят на глубине 3—5 метров от поверхности каменные и костяные орудия доисторического человека, а также многочисленные кости животных ледникового периода—мамонта, носорога, зубра, северного оленя и т. д.

Красноярск, благодаря своему положению на скрещении Енисея и Сибирской жел. дор., быстро обогнал все остальные города района и представляет крупный населенный центр. В 1897 г. в Красноярске было только 25.000 жителей, а в 1917 г. в нем насчитывалось уже 75 тыс.

Благодаря наличию больших ж.-д. мастерских, Красноярск является на сибирском фоне сравнительно крупным рабочим пунктом, поэтому он играл весьма важную роль в революционном движении 1905 и 1917 года. В 1905 г. после октябрьской всеобщей стачки Красноярск в течение целой недели находился во власти революционных рабочих, а в 1917 г. Красноярск, а также и Канск, были одними из первых городов, фактически установивших у себя советскую власть.

Красноярск играл крупную роль и в гражданской войне.

Война мировая и война гражданская сильно затормозили рост Красноярска и в 1923 г. количество населения упало до 59.000. По переписи 1926 г. в Красноярске население опять поднялось до 72.000 чел. Красноярск является не только административным и экономическим центром района, но и большим культурным центром. В городе имеется 22 школы I и II ступени, 4 техникума, 5 библиотек и музей Приенисейского края, издается пять периодических изданий.

В Красноярске имеется электрическая станция (1. 295 киловатт). Из фабрично-заводских предприятий, кроме жел.-дор. мастерских, следует отметить Красноярские механические мастерские, изготовляющие сельскохозяйственные машины, и фабрику для изготовления электрических принадлежностей (розеток, роликов и т. п.).

Вторым городом по количеству населения после Красноярска является город Канск. Канск основан казаками в 1640 г., расположен на левом берегу реки Кан, притока Енисея. По переписи 1926 г. в Канске около 20.000 жителей. Через него проходит линия Сибирской железной дороги. Канск имеет большое торговое значение, которое в будущем будет неизменно расти.

Что касается города Енисейска, то его можно назвать «умирающим» городом. Хотя он и является самым старым городом в крае и играл в прежнее время первенствующую роль, как база для снабжения Енисейской золотопромышленной тайги, но после того, как золотопромышленность в Енисейской тайге стала падать, город Енисейск также стал хиреть. В настоящее время в Енисейске только 6.000 жителей, а в прежнее время в нем доходило до 25.000 человек. Воспоминанием о былой кипучей жизни города служат только многочисленные церкви, воздвигнутые енисейскими купцами, да каменные дома бывших золотопромышленников.

Енисейск расположен на левом низменном берегу р. Енисея, среди торфяниковых болот. В будущем город, вероятно, снова вырастет, особенно с постройкой проектируемой железной дороги на Ачинск или Томск и предполагаемыми лесоработками на низовьях р. Ангары. Енисейск с постройкой дороги явится начальным пунктом Великого Северного Морского пути.

Находящийся на 1.000 километров ниже Енисейска по реке город Туруханск носит название «города» только по недора-

зумению. Он не похож даже и на большое село — это просто деревня в 60—70 домов, заброшенная на границе тайги и тундры. В экономическом отношении Туруханск является пушной факторией, т. е. местом скупки пушнины для Енисейского севера.



Туруханская радиостанция

До революции Туруханск был одним из самых глухих «гиблых» углов Сибири. Революция внесла изменения и в далеком Туруханске. Теперь здесь имеется радиостанция, телеграф, клуб, школа и больница.

ГЛАВА III

ЭКОНОМИКА ЕНИСЕЙСКОГО РАЙОНА

Сельское хозяйство. Рыболовство. Лесные промыслы. Охота и звероловство. Пушное дело и его положение в настоящее время. Промышленность. Ископаемые богатства Енисейского района. Промышленность обрабатывающая. Энергетические ресурсы Енисейского района. Пути сообщения. Водные пути. Железные дороги. Грунтовые и шоссейные дороги. Северный Морской путь. Торговля.

Сельское хозяйство. Енисейский район входит в земледельческую полосу Сибири только своим южным краем. Хотя почвенные условия здесь и не столь благоприятны, как на соответствующих широтах западной Сибири, тем не менее—южная часть района имеет вполне достаточные условия для развития сельского хозяйства в обширных размерах.

Одним из самых северных населенных пунктов, где жители занимаются земледелием, является село Дубчевское (Ворогово) на реке Енисее, Анциферовской волости. Но возможность земледелия простирается, однако, значительно севернее указанного пункта. В 1909 г. в самом центре таежного пространства под 60° 18' сев. широты (широта Ленинграда) была учреждена сельскохозяйственная опытная станция Таимба, расположенная на высоте 281,4 метра над уровнем моря. Опыты этой станции вполне доказали возможность культуры овса, ячменя и ржи. На огороде станции созревали: огурцы, лук, морковь, редька, бобы и горох.

Чтобы иметь хотя бы некоторое представление о материальном положении разных групп енисейского крестьянства, мы приведем здесь таблицу валовой доходности крестьянских хозяйств по Красноярскому округу по данным Сибирского статистического управления за 1924/25 гг:


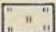
Хозяйства, имеющие наделы:

Валовой доход
в рублях

от 0,1 до 2 га	307
» 2,1 » 4 »	729
» 4,1 » 6 »	1.746
» 6,1 » 8 »	2.351
» 8,1 » 10 »	1.037

Как общее правило—в Енисейском районе хозяйства старожильские богаче, чем хозяйства новоселов. Хозяйство старожила—более мощное, многоскотное, развившееся в условиях зе-



 Освоенные для земледельческой культуры земли.
  Неосвоенные земли, предназначенные по плану НКЗ в ближайшие 15 лет.

Картограмма освоенных и неосвоенных земель

мельного пространства и более приспособленное к местным условиям. У старожилов в посевной площади преобладает ценная

пшеница, а не рожь. Старожил имеет возможность обработать и удобрить свое поле лучше, чем маломощный переселенец-новосел, который еще плохо приспособился к чуждым для него условиям.

Но следует заметить, что новоселы более восприимчивы к нововведениям в хозяйстве, чем старожилы. Старожил, например, строго держится за трехполку, тогда как новоселы вводят травосеяние, корнеплоды и т. д.

После Октябрьской революции начинают возникать колхозы и совхозы. Первые сельскохозяйственные коммуны были организованы в районе еще в 1918 г. местными рабочими. В 1926 г. в Енисейском районе насчитывалось 240 коллективных хозяйств с 8.963 га пашни и 4.591 га сенокосов. Все коммуны и сельскохозяйственные артели объединяют около 5.000 человек.

«Освоенная» территория¹ этих двух округов, имеющая приблизительно около восьми миллионов гектаров, распределяется в хозяйственном отношении следующим образом:

Усадебная земля	около	50.000 га
Пахотная	„	1.700.000 „
Сенокосы	„	800.000 „
Выгоны	„	750.000 „
Леса	„	2.600.000 „
Прочие земли	„	2.000.000 „

Из общего количества пахотных земель 1.700.000 гектаров фактически используется только около 520 тысяч гектаров, т.-е. менее одной трети (посевная площадь в 1927 г. была в Красноярском округе—241.579 га, в Канском—279.551 га).

Земледелием и сельским хозяйством в Красноярском и в Канском округах занято 122.089 хозяйств. Все эти хозяйства по своей экономической мощи разделяются таким образом:

Бедняцкие (с земель. наделом до 2 га) . .	29%
Середняки „ от 2,1 до 8 „ . .	53%
Зажиточные „ свыше 8 „ . .	18%
100%	

Таким образом, преобладающим типом крестьянского хозяйства в Енисейском районе является «середняцкое».

В Красноярском и в Канском округах сеют обычные русские хлеба: рожь, овес, ячмень, пшеницу, гречиху, а также лен и коноплю. Больше всего сеется пшеницы, так как сибирский крестьянин привык к пшеничному хлебу. Сибирские сорта пшеницы, известные под наименованиями «сибирки», «красненькой», «усатки» и «ангарки», отличаются скоростью созревания: так, «сибирка» поспевает через 69 дней после посева, а «ангарка» даже через 65 дней.

¹ «Освоенные» населением земли в Красноярском округе составляют приблизительно 20% территории (считая без Туруханского края), а в Канском—14%. Остальная территория, более трех четвертей, представляет «неосвоенные» земли, т.-е. невключенные в земельные наделы крестьянских обществ и земледельчески неиспользуемые.

Излишки хлеба из южной части Красноярского округа идут в Туруханский край, а из Канского округа вывозятся на восток к Иркутску.

Сбор хлеба в Енисейском районе в 1927 году выразился в следующих цифрах:

Пшеница	2.000.000	центнеров
Рожь	1.400.000	"
Овес	1.000.000	"
Ячмень	50.000	"
Гречиха	14.000	"
Просо	10.000	"

В с е г о 4.474.000 центнеров

Считая продовольственную норму на человека в год в три центнера и вычитая зерно на обсеменение полей, мы видим, что хлебный баланс Енисейского района сводится с остатком в один миллион центнеров. Товарный остаток хлеба приходится, главным образом, на Канский округ. В довоенное время в Красноярском округе своего хлеба обычно не хватало и его привозили из Минусинского и Канского округов. Но начиная с 1925 г. положение изменилось благодаря расширению посевной площади и теперь Красноярский округ имеет, как мы сказали выше, некоторый излишек (в среднем до 300 тысяч центнеров).

В Енисейском районе видное место в крестьянском хозяйстве занимают лен и конопля. Енисейский лен (вместе с Томским) пользуется заслуженной известностью; за последние годы лен из Енисейского района стал вывозиться, правда, в незначительном количестве, в Европейскую часть Союза, где он расценивается наравне с вологодским «сланцем».

Сельское хозяйство Енисейского района можно охарактеризовать как земледельческо-скотоводческое.

Скотоводство составляет едва ли не более доходную статью, чем полеводство. Но нужно заметить, что енисейский скот, как и вообще все сибирские породы домашнего скота, мелок и невысок по качеству. Суровый климат и длинные зимы, во время которых скот приходится держать взаперти, в хлевах, не дают возможности вырастить в Енисейском районе более высокие породы лошадей и коров. Серьезным препятствием для развития скотоводства в таежной полосе Енисейского района является также обилие мошки.

По данным Сибирского статистического бюро в 1927 г. домашнего скота в Енисейском районе было:

	В Красноярском округе	В Канском округе	В с е г о
Лошадей	169.476	174.980	344.456
Крупн. рог. скота	235.728	214.407	450.135
Овец	355.918	353.753	709.671
Свиней	111.938	143.155	255.093
И т о г о	873.060	886.295	1.759.355

В среднем на каждое хозяйство в Енисейском районе приходится скота: лошадей 2,8 голов, крупного рогатого скота 3,7 голов, овец 5,8 голов и свиней 2,1 голов. Свиноводство развивается сравнительно медленно, главным образом, по причине недостатка кормов. Птицеводство также развито сравнительно слабо. По данным Сибирского статистического бюро за 1927 г. на 100 хозяйств приходилось приблизительно 770 штук разной домашней птицы, главным образом, кур. Продукты птицеводства потребляются все на месте.

В южной половине довольно сильно развито пчеловодство, особенно в районах—Б. Муртинский, Казачинский, Пировский, Ирбейский и Тасеевский. В 1927 г. в Красноярском округе насчитывалось 2.595 пасек с 18.504 ульями, а в Канском 2.082 пасеки с 8.353 ульями.

Основой народного хозяйства в северной половине района (Туруханский край) служат оленеводство, охота и рыболовство. Олень служит для кочевых сибирских народов главной основой их благосостояния; он доставляет им не только мясо и молоко для пищи, но и шкуры для одежды и для устройства жилищ, он же является и ездовым животным, перевозящим кочевников по тундре. Без оленя сибирский кочевник обречен на вымирание, и поэтому вопрос о поддержании и развитии оленеводства в этом районе имеет особенно жизненное значение. Всех домашних оленей в Туруханском крае насчитывается приблизительно около 150.000 голов.

Другим домашним животным сибирского кочевника является—собака. Ездовая собака на севере Енисейского района не менее полезное животное, чем олень,—она сторожит стадо оленей летом, а зимой заменяет лошадь и оленя для езды. Туруханская ездовая собака среднего роста, остромордая, с приподнятыми острыми ушами и с пушистой шерстью. Собаки эти очень выносливы, неприхотливы, чутки и сильны. Собачья упряжь очень проста, она состоит из петли из оленьей кожи или холста; эта петля надевается на туловище собаки около задних ног; от петли или „алыка“ через задние ноги пропускается длинный ремень, конец которого привязывается к передку „нарты“. Собаки везут на нарте до 20 килограмм клади на каждую и бегут очень быстро без всяких понуканий, при чем передовая должна быть опытная и вполне выезженная. Опытный передовик никогда не сойдет с дороги, даже в буран. К передовой собаке не привязывается ни уздечки, ни возжи, она поворачивает и останавливается по одному слову хозяина.

Крупную роль в хозяйственной жизни Енисейского севера играет также рыболовство. Рыба составляет не только важный продукт питания местных жителей, но и является предметом вывоза и торговли. Как сам Енисей с его притоками, так и все другие реки Енисейского района—Пясины, Таз—богаты рыбой; есть очень ценные сорта, как осетровые (сибирский осетр, стерлядь), так и лососевые (таймень, лерчик или ускуч)

максун, нельма, омуль, чир, хариус; очень многочисленны также обычные северные речные рыбы: налим, щука, язь, окунь, ерш и др. Осетры ловятся иногда по 80 килогр. весом, а стерляди до 15 кг весом.



Крестьянин рыбопромышленник Туруханского края (выселок Селивановский) с семьей; справа—остяк, его батрак, слева—молокане из южных губерний Европ. России, попавшие в Сибирь при царском правительстве, как ссыльные (Фот. Островских)

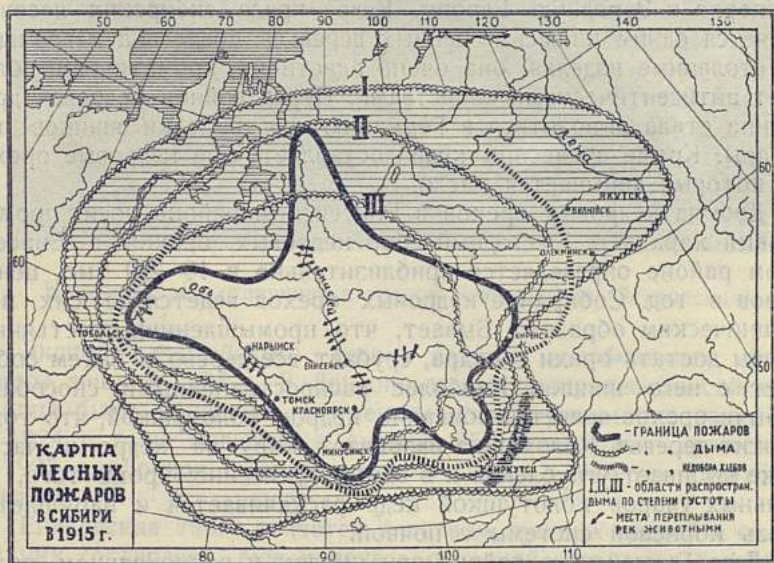
Ежегодный улов рыбы в Енисейском районе приблизительно определяется в 49—66 тыс. центнеров. Ловля рыбы производится самыми хищническими и примитивными способами—«самолодками»—большими крючками насаженными на длинную веревку, сетями, удочками и посредством перегораживания рек загородками из частокола и т. д. Пойманная рыба консервируется тоже самыми примитивными способами, большею частью вялится или коптится, а иногда ее солят в больших ямах, выкопанных в земле.

При улучшенных условиях улова, сохранения и, главное, сбыта рыбы, рыболовство низовьев Енисея может иметь не только местное, но и весьма заметное общесоюзное значение. Леса составляют главное природное богатство Енисейского края. По самому грубому приблизительному расчету лесная площадь Енисейского района будет не менее 120 млн. гектаров, что составляет около 85% лесной площади всей Европейской части СССР. Распределение лесов по отдельным округам приблизительно таково: Красноярский округ (без Туруханского

края)—17,6 млн. га, Канский—15,7 млн. га, Туруханский край свыше 90 млн. га.

Енисейская тайга, занимая огромную площадь, не является сплошной, а часто прерывается безлесными пространствами в виде болот, лугов, горных обнажений и т. д. Да и сами лесные площади являются неодинаково ценными. Рядом с вековыми «корабельными» хвойными лесами мы видим молодые поросли берез, осин, ольхи и разных кустарников или чахлого болотистого сосняка, тоже входящие в состав тайги.

Всю лесную площадь Енисейского района можно разделить на две половины: северную и южную. Южную половину — Канский округ и юг Красноярского — можно охарактеризовать, как полосу смешанных лиственно-хвойных лесов, — здесь мы видим березовые рощи, чередующиеся с сосновыми борами, выросшими на песчаных дюнах.



Севернее города Енисейска вплоть до широты Туруханска идет „черная тайга“, где преобладают лиственница, кедр, пихта и ель. Севернее Туруханска начинается полоса преимущественно еловых лесов, но здесь уже деревья редко достигают значительной высоты и толщины.

Таежные заросли во многих местах прерываются обширными захватывающими иногда сотни квадратных километров „гарями“. Каждое лето тайга неизменно горит, и от „палов“ в Енисейском районе ежегодно гибнут десятки и даже сотни тысяч гектаров.

«Палы» происходят большей частью от поджогов. Как русские, так и тунгусы, смотрят на тайгу как на своего врага и

поэтому сжечь таежную «дурнину» считается даже хорошим делом. Русским поселенцам — большей частью крестьянам-хлеборобам, забравшимся в тайгу, часто из безлесных степных или лесостепных районов, — она мешает распаивать пашню и они, чтобы разделить небольшое поле, выжигают лес на огромном пространстве. В Енисейском районе существует даже выражение „ехать на гари“, вместо того, чтобы сказать „ехать в поле“ или „на пашню“.

На выжженных местах, среди обгорелых и обуглившихся великанов кедров и сосен, растет уже только осина, береза и мелкий подлесок.

Дохода от лесов в Енисейском районе едва хватает на содержание лесного персонала, и лесной промысел почти не развит. Лесопильных заводов имеется всего семь. А, между тем, около 50% енисейских лесов состоит из прекрасного строительного материала — кедра, лиственницы сосны, — пригодных для экспорта в Западную Европу. Кедр — краса сибирских лесов — является одним из весьма ценных деревьев. Древесина кедра идет на столярные изделия, она очень эластична, ароматична и обладает антисептическими свойствами. Перед войной кедровая древесина стала вывозиться в Германию для выделки ящиков под сигары. Кроме древесины кедр доставляет еще кедровые орехи, из которых добывается масло.

Добыча кедровых орехов в Енисейском районе носит промысловый характер. Ежегодный сбор кедровых орехов в Енисейском районе определяется приблизительно в 40—50 тыс. центнеров в год. Собираание кедровых орехов ведется до сих пор хищническим образом. Бывает, что промышленник-крестьянин, чтобы достать орехи с кедра, срубает все дерево и затем собирает с него шишки. Наиболее распространенными способами добычи орехов является обивание кедров колотушкой, что тоже портит деревья. Колотушка разбивает кору на кедре и часто даже выбивает углубление и в самой древесине; кроме того, от сильных ударов колотушкой кедр раскачивается и нарушается связь корневой системы с почвой.

Леса Енисейского района при умелом и рациональном пользовании могли бы без ущерба давать ежегодно до ста млн. кубических метров древесины. Рынком сбыта для лесных материалов может быть степная полоса Западной Сибири и прилегающий к ней с юга безлесный Казакстан. Кроме того, возможен вывоз в Западную Европу Северным Морским путем.

До войны лесные материалы из Енисейского района вывозились по Сибирской ж. д. в Западную Сибирь в значительном количестве. Так, в 1914 г. было вывезено шпал 8 тысяч тонн, разных досок и брусьев 10 тысяч тонн и дров около 3 тысяч тонн. Империалистическая война и последовавшая за нею война гражданская задержали развитие лесной промышленности в Енисейском районе, но в настоящее время вывоз лесных материалов понемногу налаживается вновь.

Енисейский лес еще до революции начал вывозиться Северным Морским путем в Западную Европу, главным образом, на лондонский рынок. Для этой цели в 1916 г. был построен в 21 км выше Енисейска большой лесопильный завод с производительностью до 100 тысяч куб. метров.



Наносный лес «плавник» в устьях Енисея (Фот. Островских)

Экспорт енисейского леса в Англии возобновился после войны лишь в 1924 г. В Лондоне лесные материалы Енисейского района были признаны не имеющими себе равных по качеству. В 1924 г. было вывезено в Англию 750 стандартов¹ древесины, в 1925 г. в Лондон было отправлено 1000, а в 1926 г.—1560 стандартов.

Енисейская тайга является царством пушных зверей и охота на них составляет еще и теперь основной промысел большинства коренных обитателей-туземцев и чисто русских поселенцев. Здесь водятся дорогие пушные звери—соболь, песец, горно-стай, куница, росомаха, а также огромное множество белок, зайцев, хорьков; в тайге встречаются также медведи, волки, лисы и олени; летом лесо-тундра и тундра переполнены разной птицей, охота за которой занимает также видное место в хозяйстве местного населения.

«Пушное» дело в Сибири существует много веков и когда русские завоевали в XVI веке Сибирь, они заставили местных жителей платить подать—«ясак» соболями и шкурами других ценных зверей.

¹ Стандарт (пиленого леса) равен 165 куб. фут. (4, 672 куб. метр.).

В начале XX века Сибирь по добыче «пушнины» занимала первое место среди всех стран мира, а бывшая Енисейская губерния была одним из крупных добывающих центров пушнины. В 1918 г. из Енисейской губ. было вывезено:

	Штук
Белки	4.000.000
Песцов	6.204
Колонков	5.014
Горностаев	4.756
Лисиц	594
Соболей	116
Зайцев	952.000

Несмотря, однако, на большую ценность пушного дела, на этот промысел мало обращали внимания и вплоть до самого последнего времени пушное дело в Сибири неуклонно падало.

Мировая война и война гражданская усилили кризис пушного промысла. Не только пушной промысел, но вообще звероловство сильно упало вследствие отсутствия спроса на пушнину и недостатка охотничьих припасов.

Пушной промысел в Енисейском районе, и в других частях Сибирского края, носил в дореволюционное время хаотический и неорганизованный характер. Сибирские звероловы—главным образом, тунгусы, самоеды и якуты—сбывали шкуры мелким скупщикам. В качестве скупщиков на ряду с торговцами-профессионалами в дореволюционное время нередко бывало местное начальство, поп, урядник или кулак-односельчанин.

Эти скупщики старались держать охотника в своих руках и для этого они втягивали его в вечные долги и в кабальную зависимость. Попав в кабалу к скупщику, охотник из года в год поставлял этому скупщику все шкуры, уплачивая старые долги и забирая вновь хлеб, порох, соль и другие продукты.

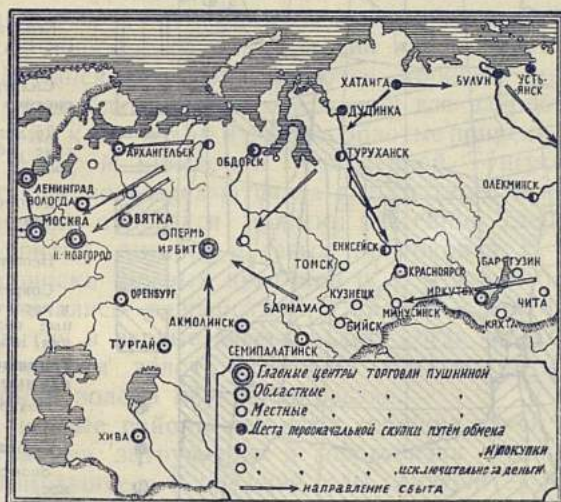
Мелкие скупщики перепродавали шкуры крупным фирмам, из которых большинство вело уже дела с заграницей.

В глухой сибирской тайге, где так затруднен всякого рода контроль, старые хищнические способы закупки пушнины еще не изжиты, и, несмотря на мероприятия правительства, «тунгусничество»—скупка у тунгусов и других туземцев сравнительно дорогостоящих мехов в обмен на малоценные, но необходимые в обиходе товары, все еще находит себе место.

Для того, чтобы избавить зверопромышленника от необходимости явно или тайно продавать свою добычу скупщикам, и вместе с тем, чтобы поставить пушной промысел на надлежащую высоту, как того требуют интересы страны, единственным средством является непосредственная закупка государственными органами или кооперацией сырья у самого охотника, без всяких посредников, с тем, чтобы промышленник мог получать все необходимое—начиная с хлеба, чая, сахара и табака и кончая

порохом и дробью — в постоянных государственных факториях; фактории эти должны быть устроены в промысловых районах и снабжены достаточным запасом материальных и денежных средств для скупки пушны и оказания охотнику кредита на будущий лов.

Другой важнейшей мерой упорядочения пушного промысла является устройство резерваций («заповедников») ¹ и зооферм для разведения пушных зверей, после чего промысел этот примет характер рационально поставленной промышленности. В виду конкуренции других стран (главным образом, Соединенных Штатов и Канады), переход от чисто охотничьего звероловства к искусственному сохранению и разведению пушного зверя для



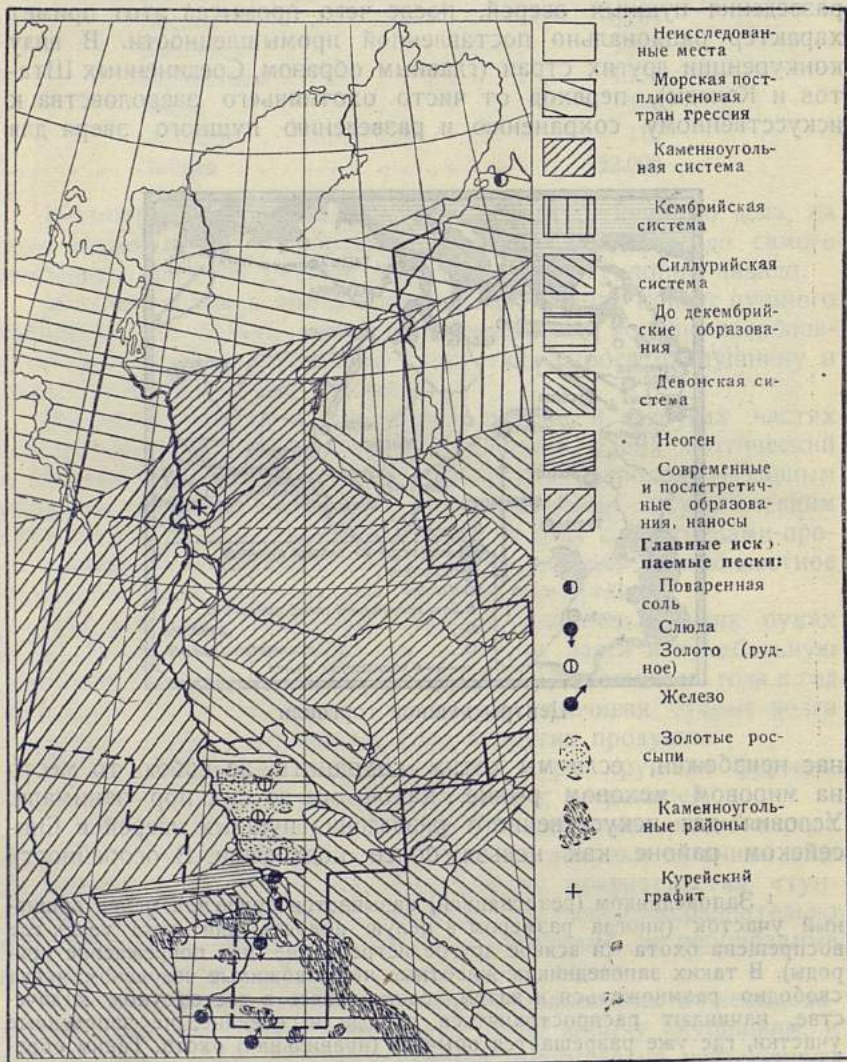
Центры пушной торговли

нас неизбежен, если мы хотим сохранить за собою то место на мировом меховом рынке, какое мы до сих пор занимали. Условия для искусственного разведения пушных зверей в Енисейском районе как нельзя более подходящи. В особенности

¹ Заповедником (резервацией) называется более или менее обширный участок (иногда размером в целую волость или даже уезд), где воспрещена охота (и всякое другое истребление или повреждение природы). В таких заповедниках животные, не тревожимые человеком, могут свободно размножаться и затем, размножаясь в достаточном количестве, начинают распространяться отсюда в соседние, не заповедные участки, где уже разрешается обычная (правильная) охота. Таким образом, заповедник является не только местом сохранения того или иного животного, но и рассадником его для целей промышленной охоты. У нас в СССР и в соседнем с Енисейским, Ленско-Байкальском районе, имеется уже 2 заповедника, из коих один специально устроен в целях сохранения соболя. Промышленные заповедники необходимы даже при наличии зооферм, так как далеко не все ценные пушные звери легко размножаются в неволе.

пригоден для этого пустынный Туруханский край с его тайгой и тундрой.

Разведение пушного зверя, не требуя сравнительно больших затрат, может приносить огромные доходы. Насколько выгодно промышленное звероловство показывает пример Канады и Соед. Штатов, где в настоящее время насчитывается 563 питомника



Геологические формации и полезные ископаемые Енисейского района (зоофермы), а стоимость имеющихся в них зверей определяется в 40 млн. р. Число одних только серебристо-черных и чернобурых лисиц в зооферме на острове принца Эдуарда превышает 5.000 шт.

Переходя к характеристике Енисейского района в промышленном отношении, мы должны сказать, что естественные богатства «недр» района чрезвычайно разнообразны. На территории Енисейского района имеются залежи золота, железа, каменного угля, графита, слюды, ценных глин и т. д. Однако, «недра» Енисейского района исследованы еще меньше, чем его «поверхность». Добывающая промышленность района развита еще очень слабо.

Енисейский район в горнопромышленном отношении можно подразделить на три горнопромышленные провинции: 1) Канско-Красноярская бурогольно-железная, 2) Енисейская—золотоносная и 3) Тунгуская—графитовая и угольная.

Канско-Красноярская провинция. Имеются залежи бурых углей чисто местного значения, так как они не могут выдержать конкуренции с минусинскими каменными. Железные руды бедны и вряд ли выйдут за масштабы кустарной разработки. Золотоносные районы, Канский и Красноярский, незначительны. В Канском районе имеются хорошие месторождения слюды в очень благоприятных условиях для разработки.

Енисейская провинция. Золотые прииски расположены между р. Ангарой, Енисеем и Подкаменной Тунгуской. Административно они подразделяются на две системы: южную и северную. К первой относятся прииски бассейнов Удерея и Мурожной (пр. приток Ангары) и левых притоков р. Б. Пита. К северной—прииски правых притоков р. Б. Пита и бассейна Теи. Прииски начались разработкой с 1840 г. и достигли наибольшего развития в первые двадцать лет, когда они были важнейшим источником золота не только России, но и всего мира. Затем добыча золота неуклонно падала.

Золотоносные районы не имеют хороших путей сообщения,—отсюда главные затруднения и дороговизна эксплуатации приисков. Отличавшиеся в прежние годы исключительным по богатству содержанием золота енисейские россыпи к настоящему времени почти выработаны.

За девяносто лет в Енисейском районе было добыто около 600.000 кг золота на сумму около 700 млн. руб. За последние одиннадцать лет добыча золота на енисейских приисках выражалась в следующих цифрах:

1916 г.	3431,2 кг	1922 г.	555,3 кг
1917 г.	2641,7 „	1923 г.	674,4 „
1918 г.	1365,3 „	1924 г.	1064,9 „
1919 г.	642,2 „	1925 г.	1305,8 „
1920 г.	370,5 „	1926 г.	1246,3 „
1921 г.	118,8 „		

До революции в районе насчитывалось 109 золотых приисков и 3 золотых рудника. В золотодобывающей промышленности было занято свыше 3.000 чел. рабочих. В настоящее время добычей золота занято около 1000 рабочих. Работа идет главным образом на двух рудниках: Авенировском и Аяхтенском.

В будущем район наверное уже не вернется к той добыче, которая имела в середине XIX века, но при известных мерах может давать от 1,5 до 5 тонн в год. Необходимо улучшение



Золотые промысла в тайге. Разрез разработок золото-содержащей площади. Вывозка песка к машине (Фот. Юдина)

путей сообщения, усиление механизации добычи золота и введение улучшений в методы извлечения золота из коренных месторождений. Заслуживает внимания слюда на р. Тасеевой в виду обнадеживающих условий разработки и наличия привычного к горному делу населения.

Тунгуская провинция. Тунгуский угленосный бассейн занимает огромную площадь до 1.000.000 кв. км. Запасы бассейна (возможные) оцениваются предварительно в десятки миллиардов тонн, а в действительности, вероятно, во много раз больше.

Бассейн расположен по трем правым северным притокам р. Енисея, так наз. Тунгускам. Повидимому, содержащие уголь породы не сплошь расположены по площади бассейна, а имеют островной характер. Местами каменноугольные отложения прорваны изверженными породами (т. н. сибирские траппы), около которых осадочные породы видоизменились, а уголь превратился в графит.

Группа месторождений угля на р. Ангаре может иметь значение для нужд флота и промышленности в случае шлюзования порогов р. Ангары. Месторождения угля по Подкаменной Тунгуске могут давать топливо для речного флота участка г. Ени-

сейск (устье р. Енисея) и для нужд разработки графитовых рудников (Курейских). Месторождения в Норильских горах трудно доступны для разработки, так как требуют постройки подъездной железной дороги до 100 км длины. Месторождения по Н. Тунгуске еще совершенно не исследованы.

Месторождения графита известны во многих местах бассейна. Наиболее интересны: Бахтинское (р. Бахта), Фатьяниха, ряд мест по Н. Тунгуске, Курейское. Туруханский графит считается по качеству лучшим аморфным графитом в мире и поэтому, несмотря на его отдаленность разработки его были начаты еще в половине 19 столетия. Однако, тяжелые условия эксплуатации и транспорта не могли способствовать развитию дела, и в 1871 г. разработка была прекращена. В 1892 г. возникло «Российское общество по разработке графита в Сибири» и туруханские залежи вновь стали предметом эксплуатации. Однако, и эта вторая попытка успеха не имела. В 1908 г. вновь возникшее товарищество «Сибирский графит» организовало разведку графитовых залежей на реке Курейке, а с 1914 г. возобновилась и их разработка. Добыча графита на Курейке с 1914 г. развивалась следующим образом:

1914 г.	32 тонны	1919 г.	1147 тонны
1915 г.	229 "	1920 г.	1640 "
1916 г.	295 "	1924 г.	98 "
1917 г.	328 "	1925 г.	700 "
1918 г.	516 "	1926 г.	3660 "

Запасы курейского месторождения достаточны для покрытия всего мирового потребления графита, всех его сортов. Они пока не имеют широкого применения в виду конкуренции других более доступных мировых месторождений. Однако, в случае широкого развития производства алюминия, цианамида и других веществ, получаемых при помощи электрического тока и требующих графитовых электродов, спрос на графит сильно повысится и тогда удастся поставить эксплуатацию туруханских залежей с надлежащей степенью механизации, которая должна снизить стоимость графита почти до стоимости угля. Мощные пласты графита до 15 метров толщиной обеспечивают возможность широкого применения механических приемов работы. В этом случае появится нужда также и в разработке угольных месторождений района. Ближайшим мощным толчком в указанном направлении может послужить постройка грандиозных электростанций на порогах р. Ангары.

Большой интерес представляют на этом далеком севере также месторождения платины в коренных никелево-медных рудах в Норильском районе. Эти руды связаны с упомянутыми выше изверженными породами—сибирскими траппами. Нет сомнения, что открытые месторождения не окажутся единственными, но будут найдены и в других местах, занятых траппами. Необходимы широкие разведки для изучения в этом отношении всего района.

Обрабатывающая промышленность. Малолюдность и бездорожье всегда были крупнейшим препятствием для промышленного развития Сибири. Кроме того, на развитие сибирской фабрично-заводской промышленности в прежнее время обращалось очень мало внимания государственной властью. До войны на территории бывш. Енисейской губ. насчитывалось 72 промышленных предприятия фабричного типа с 3000 рабочих.

Большая часть промышленности сосредоточена в Красноярске (30 промышл. заведений с 1900 раб.).

Эти предприятия были заняты обработкой, главным образом, продуктов крестьянского хозяйства—кожи, шерсти, зерна и т. д. Годовая продукция всех предприятий оценивалась приблизительно в 5 млн. руб.

Современное состояние и характер обрабатывающей промышленности Енисейского района можно видеть из нижеследующей таблицы, показывающей число предприятий, среднее количество рабочих и валовую продукцию за 1926-27 г.

Число предпр. Колич. рабoc. Валовая продукция в черв. руб.			
Добывание и обработка минералов .	2	46	53.000
Стекольная промышленность . . .	1	560	400.000
Каменноугольная »	3	460	360.000
Железодельательная »	1	45	40.000
Золотопромышленная »	8	600	1.600.000
Соляная »	4	160	200.000
Металлообработыв. »	2	40	50.000
Лесопильная »	4	200	300.000
Мукомольная »	6	140	700.000
Винокуренная и пивов. »	7	40	250.000
Табачная »	4	50	160.000
Кожевенная »	4	120	900.000
Полиграфическая »	5	200	250.000
Обработка шерсти	1	60	200.000
Производство обуви	1	100	400.000
Электростанции	4	140	900.000
Жел. дор. мастерские	4	850	1.200.000
Всего	61	3.811	7.963.000

Из этих 61 пром. предприятия 44 являются государственными, 10 кооперативными и 7 принадлежат частным лицам.

Из всех промышленных предприятий Енисейского района самым крупным является стекольный завод «Памяти 13 борцов» (Знаменский завод Красноярского округа). Этот завод снабжает оконным стеклом не только весь Енисейский район, но в значительной мере и другие районы Сибири.

Промышленность Енисейского района, как видно из приведенной таблицы, крайне слаба, в ней занято всего лишь около 4000 человек рабочих, не считая служащих и технического персонала. Конечно, в таком объеме промышленность не может удовлетво-

рить все потребности района, и поэтому большинство фабрично-заводских изделий до сих пор привозится в Енисейский район из других областей СССР. В настоящее время, в связи с общей проблемой индустриализации Союза, на очереди стоит вопрос и о подеме местной обрабатывающей промышленности.

Энергетические ресурсы Енисейского района весьма велики. Не говоря уже о колоссальных запасах древесного топлива, здесь мы имеем, как мы уже сказали, большие запасы каменного угля, а также водной энергии.

Источником гидравлической энергии в районе может служить ряд притоков реки Енисея.

В этом отношении интересна река Мана, впадающая в Енисей в 25 км выше города Красноярск,—быстрая и многоводная река, вся протекающая в тайге и обладающая хорошим питанием; энергия ее может быть использована для промышленных предприятий Красноярск и для освещения.

В 340 км ниже Красноярск в Енисей впадает Ангара. По произведенным ориентировочным исследованиям использование порожиистой части р. Ангара может практически дать около 5.000.000 лошадиных сил при очень низкой себестоимости энергии. Хотя пороги Ангара и лежат уже на территории Ленско-Байкальского района, но несомненно, что благодаря ближайшему соседству при более широком экономическом развитии страны этот энергетический центр будет иметь влияние и на сопредельные территории Енисейского района.

Кроме Ангара, большим запасом энергии обладают сам Енисей и многие реки, целиком или почти целиком принадлежащие Енисейск. району. Такова река Пит, приток Енисея, пересекающая богатый золотоносный район, и обе Тунгуски, Средняя и Нижняя. Использование энергии этих порожиистых рек и их притоков возможно лишь при условии разработки естественных богатств Туруханского края—леса, золота, каменного угля, графита и т. д.

Таким образом, Енисейский район имеет значительные природные предпосылки для широкого развития промышленности, но при малой населенности, при отсутствии удобных путей сообщения и дальних расстояниях индустриальное развитие Енисейского района находится еще в далеком будущем. Енисейский район еще долгое время будет страной земледелия, скотоводства, охоты и лесных промыслов.

Одним из главных тормозов экономического развития Енисейского района является недостаточность удобных и дешевых путей сообщения. Не только вся северная половина района до сих пор остается без всяких дорог, но и в южной половине, давно уже заселенной русскими, путей сообщения совершенно недостаточно. До конца прошлого века путями сообщения в Енисейском районе были исключительно реки и грунтовые дороги. В бассейне Енисея (без Байкала с его притоками) общее протяжение рек, служащих путями сообщения, составляет около

17.000 км, из них сплавных около $9\frac{1}{2}$ тыс. и судоходных около $7\frac{1}{2}$ тыс. км.

Средний плес Енисея между городом Минусинском и устьем реки Ангары обладает прекрасными судоходными качествами, за исключением лишь нескольких мест между Красноярском и Енисейском, где есть пороги (Казачинский и Атамановский).

Немногие перекаты могут быть при небольшом землечерпании углублены на осадку 3 м. От слияния с Ангарой до устья Енисей представляет прекрасный естественный водный путь, могущий быть углубленным в случае нужды на немногочисленных более мелких участках до 6—7 м осадки: устье р. Енисея не имеет «бара»¹. Таким образом, р. Енисей может пропускать суда морского каботажного типа до Енисейска. Только соображения коммерческого характера и краткость навигаций по Северному Морскому пути побуждают считать необходимым перегрузку в устье Енисея грузов с морских судов на речные.

Нижнее течение Енисея вследствие малой населенности Туруханского края не имеет пока большого судоходного значения во внутриобластном сообщении, но оно интересно как транзитный путь в Северное море. Навигационный период в бассейне Енисея продолжается около 5—6 месяцев, в среднем 158—176 дней. Среднее вскрытие Енисея 8—20 мая, а замерзание 20—30 октября.

В довоенное время по Енисею и его притокам ходило 60 пароходов и свыше 400 баржей. Правильные пароходные рейсы происходили от Красноярска вверх до Минусинска и вниз до Енисейска, на расстоянии 900 км.

Из многочисленных пристаней по р. Енисею важнейшими являются: Минусинск, Красноярск, Енисейск, Туруханск и с. Дудинское.

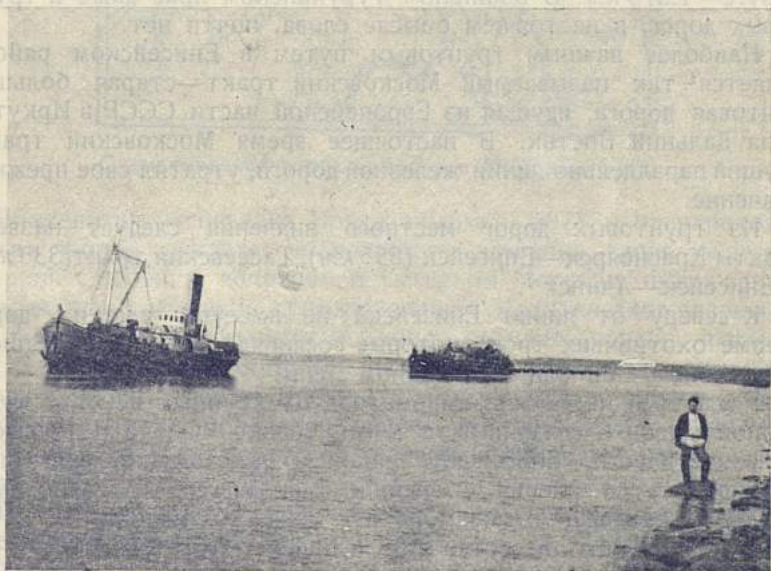
Грузооборот Енисея гораздо меньше грузооборота Оби и Амура. Одной из причин слабого развития грузооборота является обособленность бассейна этой реки от остальной области Сибири. А, между тем, система Енисея с его огромными, имеющими общее направление с востока на запад, правыми притоками, может иметь, помимо местного, и огромное общее значение, как связывающее звено между западом—системой Оби и востоком—системами Лены и Амура. До революции была уже произведена попытка соединения Енисея с Обью при помощи Обь-Енисейского канала, связывающего приток Оби, реку Кеть с притоком Енисея, рекой Касом, но это соединение в техническом отношении оказалось неудовлетворительно, и уже намечен план его переустройства. Соединение Енисея с Восточной Сибирью—с Байкалом и бассейном Лены—возможно при посредстве реки Ангары, при чем для приведения ее в судоходное состояние необ-

¹ Обычно реки, впадая в море и теряя скорость течения воды, откладывают в устье наносы, образующие обмеление «бар». Таковы, например, из наших рек Волга, Амур, Нева, Обь.

ходимо шлюзование ее порогов, которое рационально произвести одновременно с сооружением гидроэлектрических установок.

Река Ангара когда-то была большой дорогой сибирской торговли и еще лет семьдесят тому назад по ней сплавлялись большие партии товаров с востока в западную Сибирь. Проведение Сибирской железной дороги отвлекло все транзитные грузы от Ангары, так как преодоление Ангарских порогов чрезвычайно удорожало перевозки, а, кроме того, было небезопасным.

До постройки Сибирской железной дороги по реке Ангаре через пороги производилось движение пароходов при помощи туэрной тяги, но теперь этот способ брошен и вследствие своей малой экономности вряд ли может рассчитывать на восстановление.



Пароход «Туруханец» в низовьях Енисея (Фот. Островских)

В настоящее время судоходство по Ангаре развивается только на отдельных участках, в местном масштабе—на верхней Ангаре—от Иркутска до Братского острога, а на нижней—от устья до села Кежмы на 720 км. В 1927 г. была сделана попытка пароходных рейсов до с. Богучанского.

Наиболее значительные притоки Ангары—Тассеева с Чуной и Бирюса—имеют значение как сплавные.

В отношении железных дорог Енисейский район принадлежит к самым обездоленным в нашем Союзе. На огромном пространстве района проходит только одна линия железной дороги—Сибирская магистраль, перерезающая район в южной его половине на протяжении 528 км. Сибирская железная дорога соединяет

Енисейский район с Европейской частью СССР и с Дальним Востоком. В Красноярске Сибирская магистраль пересекает Енисей, делая, таким образом, Красноярск важным узловым пунктом.

В связи с ростом хозяйственной жизни Сибири и возрастанием спроса на лес, а также в связи с потребностями колонизации в последнее время усиленно обсуждается вопрос о постройке железной дороги от Ачинска или Томска на Енисейск с пересечением колонизационных районов и выходом к устью р. Ангары для перехвата сплаваемого по ней леса. Дорога намечается к проведению в ближайшее пятилетие.

Сколько-нибудь благоустроенных шоссейных и просто грунтовых дорог в районе имеется очень немного. В Красноярском округе грунтовых дорог насчитывается 355 км, а в Канском округе—1.375 км. В обширном Туруханском крае даже и грунтовых дорог, в настоящем смысле слова, почти нет.

Наиболее важным грунтовым путем в Енисейском районе является так называемый Московский тракт—старая большая почтовая дорога, идущая из Европейской части СССР в Иркутск и на Дальний Восток. В настоящее время Московский тракт, идущий параллельно линии железной дороги, утратил свое прежнее значение.

Из грунтовых дорог местного значения следует назвать тракты Красноярск—Енисейск (855 км), Тасеевский тракт (330 км) и Енисейск—Ачинск¹.

К северу от линии Енисейска не имеется никаких дорог (кроме охотничьих троп), которые соединяли бы бассейн Енисея с бассейном Оби или с бассейном Лены.

Удаленный на тысячи километров от крупных центров культурной жизни и связанный с ними только линией Сибирской железной дороги, Енисейский район имеет, однако, еще одно «окно» для сообщения с внешним миром. Это—морской путь из устья Енисея в Белое море и в Западную Европу.

Этот путь был известен еще в начале XVII столетия и им «ходили» в Мангазею из Архангельска торговые московские люди за пушными товарами. Но, вскоре, как мы уже упоминали выше, пользование этим путем было запрещено.

¹ Почти все эти дороги в дождливое время года малопригодны для перевозки товаров и езда по ним совершается страшно медленно. Но в районе есть местности, где нет и обычных проселочных дорог и товары перевозятся только водным путем, на лодках или вьючным способом, на спинах животных. Сообщение между многими населенными пунктами района поддерживается и до сих пор только при помощи «верховых троп». Почти у самого города Красноярска, от д. Базаихи, начинается верховая «Манская тропа». Точно также сообщение с приисками Канского округа производится исключительно верховыми тропами.

В зимнее время хорошими путями сообщения являются замерзшие реки. По ровной глади ледяного покрова рек сибиряки ездят в легких «кошевых» довольно быстро. Езде по льду иногда мешают скопления «наледи» или больших льдин «торосов», выброшенных рекою осенью при замерзании. «Торосы» образуются на особенно быстрых плесах, где морозы долго не могут сковать бурную реку.

После этого Северный Морской путь из Европы в Сибирь был забыт и вопрос о нем поднят только во второй половине прошлого века.



Схематическая карта Северного Морского пути

Знаменитая экспедиция Норденшильда в 1878 г. на пароходе «Вега» вполне доказала возможность плавания вдоль берегов северной Сибири, и вопросом о Северном Морском пути заинтересовались сибирские промышленники. Практическое разрешение вопрос о морском пути в Сибирь получил, однако, только в 1913 г., когда Фритиоф Нансен совершил плавание в устье Енисея на пароходе «Коррект». После этого почти каждое лето в устье Енисея из Англии приходило несколько пароходов с товарами.

После революции советское правительство сильно заинтересовалось этим путем и в 1920 и 1921 г.г. в дополнение к существовавшим двум станциям беспроволочного телеграфа были построены еще четыре радио-станции: из них две на Енисее, в Усть-Енисейске и в Дудинке. С установлением этих радио-станций на берегах Карского моря открывается новая эра в истории Северного Морского пути. Радио-станции наблюдают за движением льдов в их районах и дают сообщения идущим судам, облегчая им плавание и уменьшая шансы на столкновение со льдами.

Основанное в 1920 г. в Лондоне «Всероссийское Кооперативное Общество» (АРКОС) приобрело пять пароходов для плавания из Лондона в устье Оби и Енисея. И с 1921 г. ежегодно эти пароходы, в сопровождении ледокола «Ленин», совершают рейсы в Сибирь. Таким образом, «Великий Северный путь» можно считать окончательно установленным. От Лондона до Енисея суда идут в среднем от 18 до 25 дней. В устье Енисея они приходят обычно около 1 сентября. От Усть-Енисейского порта до Енисейска расстояние в 2.000 км пароходы проходят недели в три.

Одним из крупных неудобств для правильного судоходства по нижнему Енисею являлось отсутствие «связи». Только в 1926 г.

установлены в Туруханске, Подкаменной Тунгуске и в селе Верхне-Инбатском приемно-передающие радио-станции, обслуживающие не только нужды судоходства, но и культурные запросы местного населения. Станции эти держат связь с Ново-Сибирской станцией. Благодаря этим станциям в Туруханске и в Подкаменной Тунгуске теперь можно слышать московские радиоконцерты и радиогазету. Таким образом, эти заброшенные глухие углы нашего Союза приобщены теперь к культурному миру.

Сравнивая естественные качества Северного Морского пути в Сибирь через устье р. Енисея и через устье р. Оби, нельзя не отметить значительных преимуществ Енисейского варианта. Действительно, в устье Енисея могут свободно входить большие морские суда с осадкой до 8 м и с такой осадкой подниматься вверх свыше 1000 км, суда же с меньшей осадкой могут ходить до Енисейска на расстояние свыше 2000 км, если устранить препятствия Осиновского порога. Между тем, до устья р. Оби вследствие бара суда не могут доходить и принуждены выгружаться в открытом море в Обской губе на особые суда, из которых еще раз надо перегружать на речные суда.

Хотя ныне грузооборот Обского пути и больше Енисея, в будущем рост Енисейского пути должен происходить быстрее. Кроме технических причин, здесь должно играть роль то обстоятельство, что для восточной Сибири сверхмагистрализация Сибирской железной дороги не может быть еще долго осуществлена. Влияние ее предполагается распространить только до границ Енисейского района. Следовательно, для восточной Сибири будет особо интересно пользоваться сообщением по Енисею и Северному Морскому пути для вывоза своего сырья. Наличие Северного Морского пути несомненно придает особое лицо району, приобретающему характер транзитной территории для своих южных и восточных соседей. При развитии хозяйства Сибири значение пути через Енисей будет возрастать.

Енисейский район, удаленный от Москвы на 4.500 км, а от Ленинграда, как и от берегов Великого океана, более чем на 5.000 км, находится в настоящее время как бы вне сферы притяжения крупных центров мировой торговли. Вследствие этого, по степени развития торговли, Енисейский район занимает одно из самых последних мест в ряду всех других районов СССР.

Обладая малым количеством населения, которое большей частью ведет примитивное хозяйство, а частью находится даже на первобытной ступени кочевого и охотничьего быта, Енисейский район по оборотам своей внутренней торговли стоит на одном из последних мест в Союзе. Во многих местах Енисейского района сохраняются и до сих пор первобытные формы меновой торговли или же денежной единицей являются шкуры и меха пушных зверей, как это было когда-то в старину во всей России.

ГЛАВА IV

ПЕРСПЕКТИВЫ РАЗВИТИЯ ХОЗЯЙСТВА РАЙОНА¹

В предыдущих главах дан обзор природных особенностей района и его современного хозяйственного положения. Малая доступность и суровость его климата весьма отдаляют тот момент, когда можно будет говорить о действительно широком развитии хозяйства края.

Для ближайшего будущего мы можем приблизительно знать те технические средства, какие могут быть применены для разработки природных богатств. Для далекого будущего при быстром развитии техники предугадать наши возможности чрезвычайно затруднительно. Для района, изученного в отношении природных ресурсов, можно более или менее верно определить направление и характер его хозяйства. Для такого района, как Енисейский, где наши знания весьма несовершенны, мы можем впасть в большие ошибки, судя о будущем по тому, что известно сейчас. Поэтому в настоящее время нельзя еще представить себе отчетливо развернутой картины будущей хозяйственной жизни Енисейского района и поневоле приходится ограничиться более близким, предвидимым будущим.

По географическому положению район охватывает бассейн р. Енисея в его средней и низовой части и бассейны других более мелких рек, впадающих в Северное Ледовитое море. Таким образом, он занимает среднее положение между Тобольским Севером и Якутией и граничит на юге с Кузнецко-Алтайским и Ленско-Байкальским районами. Район включает всю енисейскую тундру площадью в 836 т. кв. км, енисейскую лесо-тундру—453 т. кв. км, охватывает северо-таежную и южно-таежную подзоны енисейского бассейна—1326 т. кв. км и только узким коридором небольшой относительно площади вклинивается в лесо-степную зону, связываясь этим самым с хозяйственно-активными уже ныне южными частями Сибири. Транспортный стержень р. Енисея прорезает с юга на север эти зоны, а при помощи его притоков его влияние распространяется и вдоль этих зон в широтном направлении.

Сама география района, с которой мы познакомились в предыдущих главах, предreshает подчиненное положение крайнего севера по отношению к более южным частям и подсказывает два

¹ Эта глава составлена Н. Н. Колосовским.

пути для хозяйственного проникновения в край. Это — Северный Морской путь для работы с севера к югу через устье р. Енисея и южные части района для работы с юга на север.

Район обладает, как мы видели, крупнейшими запасами энергии в виде ископаемых углей, торфа, леса, водных сил. Эти запасы не поддаются еще сколько-нибудь удовлетворительному цифровому учету, однако, известно, что площадь распространения угленосных отложений Тунгусского каменноугольного бассейна чуть ли не самая большая в мире, площадь лесов грандиозна, торфяники громадны, также как и запасы водной энергии. Замечательны громадные месторождения графита, возбуждают живейший интерес открытия месторождений платины, никеля, исландского шпата указания на олово. Вероятны дальнейшие открытия горных богатств и расширение масштабов запасов, уже известных. Громадны и качественно хороши запасы строительной и химической древесины. Земельные фонды, неиспользованные и пригодные для земледелия при современной технике, имеются в значительном количестве в южных частях таежной зоны.

Эти фонды могут вместить еще значительные количества переселенцев, но почвенно-климатические условия даже южно-таежной зоны значительно хуже западно-сибирских и не позволяют развить сельского хозяйства в сколько-нибудь широких размерах. Что касается до более северных частей зоны, то почвенно-климатические условия здесь являются прямо запрещающими для земледелия. В этом отношении Енисейский район находится в более плохих условиях, чем даже Якутия, особенности климата которой позволяют занятия земледелием в гораздо более северных широтах. Более северные зоны есть территория для занятий оленеводством, пушниной, рыбой и т. п. северными промыслами, не допускающими значительного уплотнения населения. Географические расстояния до центров хозяйственной жизни Союза и мировых наряду с характером транспорта предопределяют дополнительно к природным условиям слабый темп хозяйственной жизни. Расстояние от Енисейска до Лондона Северным Морским путем составляет около 7.500 км, из них около 5.550 км Северным Морским путем. Расстояние от Енисейска до Москвы составляет около 4.800 км, из них около 400 по р. Енисею; то же до Владивостока — по кратчайшему пути через Китайско-Восточную дорогу — около 4.400 км. Из этих сопоставлений сразу видно, что при стоимости ж.-д. тарифа 0,57 к. с тонно-километра, а водного фрахта в 0,38 к., вывоз сырьевых грузов, примерно, одинаково затруднителен на рынки Западной Европы, союзные и Тихо-океанские. Действительное влияние на сырьевое хозяйство Енисея могут иметь лишь рынки Сибири, как наиболее близко расположенные. Однако, следует оговориться, что возможно удешевление фрахтов по Северному Морскому пути, примерно, до 1½ раза ниже против указанных цифр при развитии массовых перевозок, при росте организованности, сокра-

щении простоев судов, при введении соответствующих типов судов, при лучшем использовании тоннажа, при введении механической перегрузки и т. д. Достигнуть надлежащего массового масштаба грузооборота возможно при привлечении к Енисейскому Северному Морскому пути грузов с соседних сибирских районов.

Таким образом, и с этой стороны выходит, что ключами к развитию Енисейского района владеют южные части Сибири, в частности, Кузнецко-Алтайский и Ленско-Байкальский районы, а Северный Морской путь может играть все возрастающее крупное, но все же подсобное значение.

Попытаемся же проследить, каковы пути влияния этих южных более счастливо расположенных соседей и какова их заинтересованность в эксплуатации ресурсов Енисейского района и стимулировании его развития.

В прошлом главное внимание привлекали пушнина и золото. Но уже ныне большое внимание начинают привлекать леса для нужд растущего внутреннего рынка Сибири и для экспорта. Исследования, произведенные в связи с проектировкой перспективных планов Сибири, показывают, что без привлечения на внутренний сибирский рынок леса с низовьев Ангары вряд ли мы сможем правильно разрешить проблему лесоснабжения Сибири. Отсюда—появление проектов постройки крупных лесоперерабатывающих заводов на устье р. Ангары и возобновление предложений форсировать постройку железной дороги от Сибирской магистрали до Енисейска. Одновременно с этим предполагается в ближайшем же времени постройка крупного лесопильного завода на низовьях р. Енисея в расчете на работу на экспорт. Таким образом, можно считать реальностью уже сейчас воздействие Юго-Запада Сибири на Енисейский Север в его южной части и можно отметить попутно факт переростания опытной стадии в деле лесозэкспортной торговли через устье Енисея в солидное коммерческое предприятие. К последнему вопросу мы еще вернемся. В более далеком будущем те же стимулы, идущие от Кузнецко-Алтайского хозяйственного фокуса, заставят, вероятно, расширять зону эксплуатации Енисейских лесов при помощи постройки новой железной дороги, примерно, от Томска к устью Подкаменной Тунгуски, вовлекая леса, как вдоль линии этой дороги, так и с течения Подкаменной Тунгуски. Крупнейшим резервным экспортным фондом для работы на западно-европейские рынки останутся громадные леса Нижней Тунгуски. Мощное индустриальное гнездо, которое мы начинаем создавать в Кузнецко-Алтайском районе, должно будет пред'явить в будущем спрос и на другое сырье Енисея. Несомненно, например, что рыбные богатства Енисея и Северного моря найдут в лице этого района растущего по величине спроса покупателя. Обратное, Кузнецко-Алтайская промышленность должна будет снабжать Енисей промышленными товарами и орудиями производства. Что касается Ленско-Байкальского района, то влияние его на Енисейский район пойдет иными путями.

Ближайшая возможность здесь открывается при проведении дороги Тулун-Устькут в Ленско-Байкальском районе. Эту дорогу обязательно надо будет дополнить ветвью от с. Братский Острог до устья р. Илима параллельно Ангарским порогам. А эта ветка даст возможность приступить к колонизации нижней части течения р. Ангары, находящейся в Енисейском районе, и способствовать эксплуатации ниже-ангарских лесов с завозом снабжения для переселенцев и лесопромышленности сверху для последующего сплава вниз по реке. В дальнейшем ветка послужит для целей строительства гидростанций на ангарских порогах. Система ж. д. Тулун—Устькут плюс Ангарская ветка свяжет бассейны рек Лены, озера Байкал и Енисея и несомненно даст на р. Енисей и Северный Морской путь добавочные грузы из Восточной Сибири. В дальнейшем осуществление проектов строительства грандиозных станций на ангарских порогах в Ленско-Байкальском районе будет знаменовать громадный сдвиг в Енисейском хозяйстве. Прежде всего потребуются весьма большое количество Туруханского графита для изготовления электродов для электрометаллургических и электрохимических заводов, которые будут построены на ангарской энергии. Таким образом, наконец, енисейский графит найдет себе гарантированного крупного потребителя, дающего возможность поставить крупную механизированную добычу, которой только и ждет туруханский графит, чтобы стать дешевым и начать действительно завоевывать также и мировые рынки. Для процесса разработки потребуются и туруханский уголь, потребуются флот на Енисее и Ангаре, опять таки требующий угля, будет расти население,—словом, енисейская жизнь получит все разрастающийся импульс. Мало этого, рекордно низкая цена ангарской энергии¹ даст возможность изготавливать по дешевым ценам в больших количествах химические и металлургические продукты, которым заведомо придется искать себе и мировых рынков. Эта продукция частично может пойти по Северному Морскому пути на экспорт. Несомненно, что и процесс строительства ангарских станций и их эксплуатация втянут в свой оборот и лесные и минеральные ресурсы Енисея. Наконец, сквозной водный путь по первоклассной водной магистрали Байкал-Ангара-Енисей даст дешевый выход сырью со всего района Восточной Сибири. Этот путь получается при попутном шлюзовании ангарских порогов. Остается сказать еще несколько слов о влиянии на Енисей Якутии.

Некоторые исследователи якутских экспедиций Академии Наук СССР, освещавшие район верховьев Нижней Тунгуски со стороны Якутии, отмечают большие удобства и достаточную полноводность ее верхнего течения, прилегающего близко к те-

¹ Возможная себестоимость ангарской энергии на порогах может быть до 0,25 к. за кв, т.-е. в два раза ниже Днепровской, при огромных количествах энергии, т.-е. при крупнейших масштабах продукции заводов, работающих на этой энергии.

чению р. Лены. Для якутского хозяйства с весьма трудными выходами к внешнему миру, несомненно, будет представлять известный интерес использование единственного выхода на запад через Нижнюю Тунгуску и Северный Морской путь. Это надо также учесть.

После всего сказанного нам остается проследить влияние на Енисейский район Северного Морского пути, который в будущем приобретет транзитное значение для Восточной Сибири.

Как всякое крупное транспортное предприятие, Енисейский путь вызовет ряд предприятий по самообслуживанию пути. Появятся поселения городского типа в портах и пунктах перегрузки. Появятся подсобные предприятия, например, каменноугольные разработки. Наконец, радиообслуживание и авиосредства, помимо подсобного значения, будут иметь и косвенное культурное и хозяйственное значение. Таким образом, отдельные пункты вдоль Енисея представят будущему наблюдателю разительные контрасты культурных оазисов на фоне первобытного сурового севера.

Проследим теперь более конкретно перспективы развития отдельных частей хозяйства для самого ближайшего будущего.

Из горнопромышленных предприятий можно ожидать дальнейшего восстановления золотопромышленности в Енисейском районе, в связи с переходом на механическую разработку россыпей и добычу рудного золота.

По каменноугольной промышленности ближайшие возможности ограничены пока весьма скромными потребностями речного и северного морского флота. Из отдельных месторождений весьма интересно месторождение в Норильских горах вблизи устья р. Енисея. Но оно трудно доступно для разработки, так как требуется железная дорога до 100 км длиной, что не оправдывается пока размерами возможного грузооборота. На нужды флота в настоящее время, повидимому, особенно пригодны для разработки месторождения на Подкаменной Тунгуске близ ее впадения в Енисей.

Буроугольные месторождения, имеющиеся на юге Красноярского округа, имеют некоторые шансы на дальнейшее развитие в связи с ростом только местного рынка, который, надо заметить, в данный момент довольно ограничен.

Графитовая промышленность на Курейском месторождении имеет значительные перспективы. Разработка его выгодна даже при небольшой добыче, примерно, до 3000 т. Использование всех выгод залегания графита мощными пластами (до 13 м толщиной) с постановкой правильной экскаваторной добычи возможно лишь при переходе на большие масштабы работы. Развитие применения аморфного графита¹ (Тунгуский графит аморфен)

¹ Графит встречается в природе в трех видах: кристаллический, чешуйчатый, аморфный. Аморфный графит ранее применялся лишь в ограниченной области техники, для карандашей, краски, отчасти в литейном деле (тигли). В настоящее время спрос возрастает в связи с развитием электрометаллургии и электрохимии.

в электрометаллургии и электрохимии влечет за собой непрерывный рост спроса на курейский графит внутри Союза и открывает возможность успешного сбыта на внешних рынках. Возможно в сравнительно скором времени рассчитывать довести добычу графита до 30.000 т со сбытом $\frac{1}{3}$ за границу и $\frac{2}{3}$ на внутренний рынок. По расчетам Сибплана возможно предполагать такой темп работ: добыча в 1926-27 г.—5.000 т., в 1930-31 г.—12.700 т., в 1935-36 г.—75.000 т., в 1940-41 г.—125.000 т.

Что касается лесной промышленности, то в ближайшие 10—15 лет она может стать одной из главных отраслей в районе.

Южная часть Енисейского района в ближайшее время по-прежнему будет районом земледельческо-скотоводческим. На севере трудно ожидать пока крупных хозяйственных перемен, которые изменили бы современную характеристику Енисейского севера с его пушным промыслом, рыболовством и оленеводством. Однако, надо думать, что усилия, направленные к рационализации этих отраслей, не останутся бесплодными, и хозяйство этих отраслей и зависящая от их положения жизнь и культурное состояние туземцев края будут преобразованы.

Еще в дореволюционное время сельское хозяйство Енисейского района эволюционизировало чрезвычайно быстро, изменяя свои формы под влиянием уплотнения населения и требований рынка. Еще до войны в сельском хозяйстве земледельческой полосы Енисейского района широко применялись машины и орудия, и енисейский крестьянин переходил от старых форм ведения хозяйства к более современным. Уплотнение населения и трудности распашки новых таежных земель повели к быстрому сокращению залежи, увеличению площади под посевом и отчасти под паром. В ближайшее время, в связи с переселением, придется пойти на новые капитальные вложения в земельный фонд и начать раскорчевывать, мелиорировать и поднимать новые земли. В общем и целом, все же центр тяжести экономики района лежит, из-за суровости климата и недостаточного плодородия почвы, не в сельском хозяйстве, а в горной, пушной и лесной промышленности.

Развитие Енисейского района неизбежно упирается в вопрос об его колонизации. В районе в данный момент слишком мало человеческой силы по сравнению с огромной территорией и запасами естественных богатств.

Перспективным планом колонизации Сибири, составленным Нар. Ком. Земледелия на 10 лет (1926—1935), предусматривается переселение в Енисейский район из перенаселенных районов Европейской части СССР около 230.700 человек.

Эта цифра для Енисейского района, имеющего еще огромные земельные запасы, конечно, крайне ничтожна. Вдоль одной только предположенной к постройке в ближайшие пять лет Томско-Енисейской ж. д. можно было бы поселить не менее 500.000 человек земледельческого населения, не считая железнодорожных служащих и рабочих.

Для колонизации пригоден и весь Приангарский край и многие районы Канского округа. Правда, многие исследователи указывают, что земельный колонизационный фонд Енисейского района не так уже велик, как это может показаться с первого взгляда. Действительно, большая часть района имеет малоплодородную подзолистую, суглинистую и супесчаную почву и суровый климат. Но не нужно забывать, что для современной агрономической науки рамки земледелия значительно расширились. Потому то очередной задачей ближайшего десятилетия и является более точное определение и выяснение колонизационного фонда района.

Что касается обрабатывающей фабрично-заводской промышленности, то в ближайшее десятилетие можно рассчитывать прежде всего на некоторый подъем тех отраслей обрабатывающей промышленности, которые заняты переработкой сельскохозяйственных продуктов, т.-е. зерна и продуктов животноводства.

Вследствие недостаточного развития в Енисейском районе путей сообщения, здесь особенно важна организация первоначальной обработки сельскохозяйственного сырья, т.-е. превращение и переработка сырых и громоздких продуктов сельского хозяйства в более транспортабельные (масло, сыр, мясные консервы, выделанные кожи и т. д.).

В Енисейском районе и теперь существует целый ряд крестьянских кооперативных товариществ, занимающихся такого рода переработкой сельскохозяйственного сырья. Но для организации таких предприятий, как маслодельные и сыроваренные заводы, необходимы значительные средства, и здесь потребуются финансовая поддержка правительства.

В связи с приобщением района посредством Северного Морского пути к рынкам Западной Европы расширяются и перспективы в области пушного дела. Выше мы уже говорили, что обширный Туруханский край с его тайгой и тундрой мог бы стать огромным, как бы естественным питомником и поставщиком пушных зверей. Но для этого необходим целый ряд мер и прежде всего подъем культурного уровня туземного населения Туруханского края.

При известной активности и умелой организации Туруханская тундра могла бы сделаться также местом крупного оленеводства и разведения полярных животных.

Нахождение в Туруханском крае ценных ископаемых, вместе с его животным миром и лесами, позволяет смотреть на край, как на огромный склад естественных богатств, рациональная эксплуатация которых еще и не начиналась.

Надо надеяться, что в ближайшем будущем обширный Туруханский край, составляющий почти три четверти всего Енисейского района, будет в этом отношении использован, и туруханская тундра вместе с енисейской тайгой станут источником значительного народного богатства. Тогда Енисейский район в целом, в общей экономике нашего союза, будет выделяться,

как поставщик лесных материалов, пушнины и минеральных богатств.

По транспорту основные задачи ближайшего времени уже в основном указаны. Они сводятся: к постройке железной дороги на Енисейск, к оборудованию портов в Енисейске и на устье р. Енисея, к снабжению Енисея флотом, специально приспособленным к его условиям, к оборудованию Северного Морского пути флотом, путевыми знаками, радиостанциями и т. д. В более отдаленном будущем при росте грузооборота по Енисею потребуются частичное улучшение р. Енисея в отдельных местах.

По внутреннему транспорту желательно устройство воздушного сообщения с Туруханским севером по примеру Якутии. Далее необходимо устройство улучшенных грунтовых дорог, на севере—так называемых «зимников» для зимнего санного сообщения, оборудованных остановочными пунктами, так называемыми «поварнями», а для отдельных направлений—регулярной оленьей почтовой гоньбой.



Приложение

Население Енисейского района.

Единицы администрат. деления	Площадь (тысячи кв. км)	Население по переписи 1926				Плотность на 1 кв. км
		Все (в ты- сяч.)	Сельск. (тыс.)	Город. (тыс.)	% гор. насел.	
Красноярский округ (без Ту- руханск. края)	209,7	377,8	312,6	85,2	22,5	1, 8
Туруханский край	1.593,0	20,0	—	—	—	0,01
Канский округ	270,2	381,9	355,8	26,1	6,8	1, 4
Итого	2.072,9	779,7	668,4	111,3	13,3	0,37

Посевная площадь в 1927 г. (в тыс. гектар.).

Единицы администр. деления	Вся посеви. площадь	Рожь озим.	Рожь яро- вая	Пшеница	Ячмень	Овес	Греча	Просо	Горох	Итого зернов.	Лен	Конопля	Картофель	Корнеплод.
Красноярск. округ	241,6	42,1	13,0	73,7	3,4	41,9	10,7	0,2	0,2	185,3	1,4	2,3	3,7	0,05
Канский ок.	279,5	56,4	4,5	105,2	3,8	52,9	0,8	0,3	0,2	224,1	0,8	1,5	2,4	0,15
	521,1	98,5	17,5	178,9	7,2	94,8	11,5	0,5	0,4	409,4	2,2	3,8	6,1	0,20

Численность скота в 1927 г. (в тысячах голов).

Единицы администрат. деления	Лошадей	Крупн. рогат. скота	Овец	Коз	Свиней	Всего
Красноярск. округ	169,5	235,7	355,9	4,2	111,9	873,0
Канский округ	174,9	214,4	353,7	3,7	143,1	886,1
Всего	344,4	450,1	709,6	7,9	255,0	1.759,1

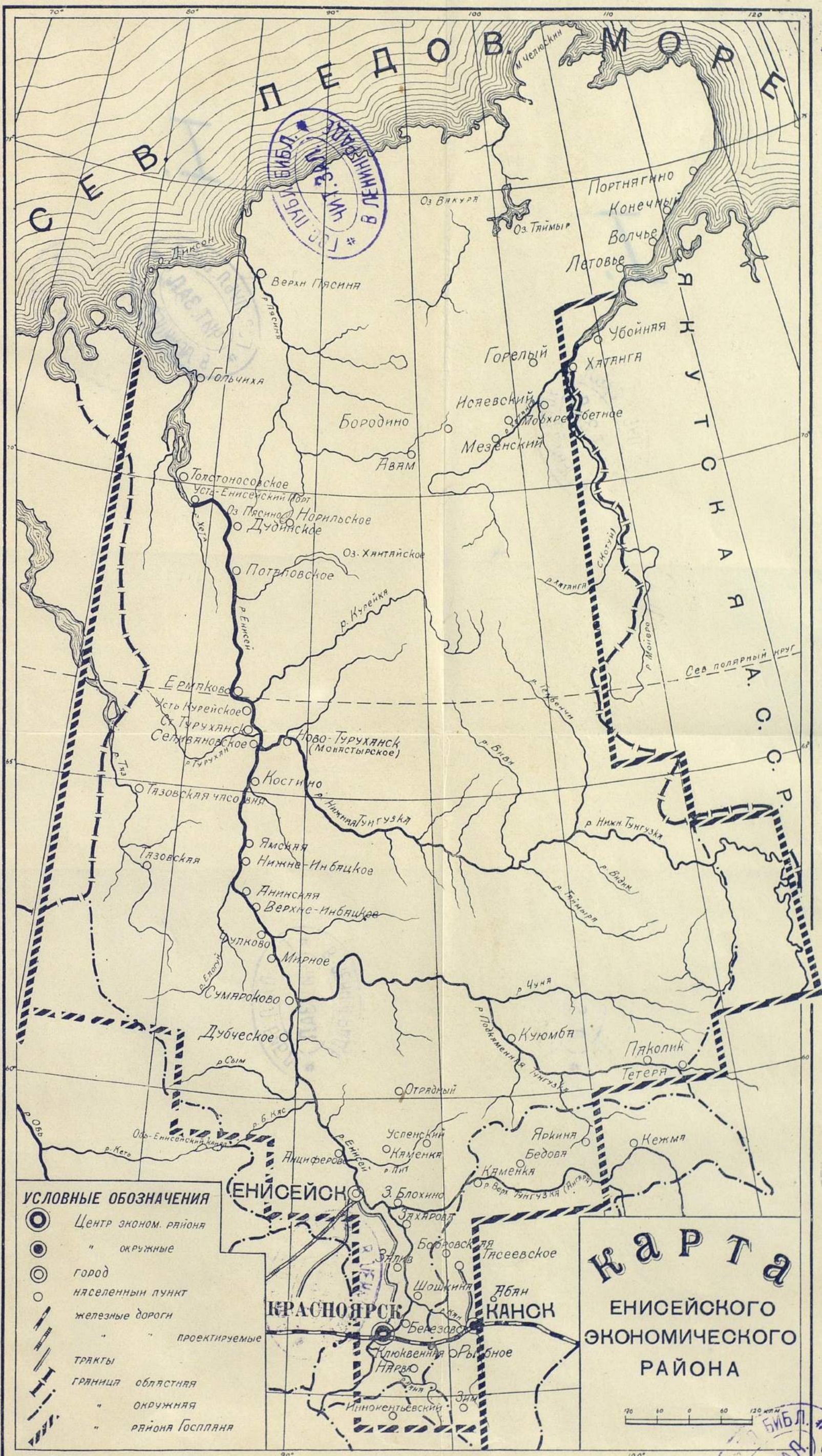
На 100 душ сельского населения.

Единицы администрат. деления	Десятин посева	Лошадей	Кр. рогат. скота	Овец и коз	Свиней	Всего скота	На 100 гек- тар. посева раб. скота
Красноярский округ	77,0	54,3	75,5	115,0	36,0	67,7	70,1
Канский округ	77,7	49,0	60,0	103,0	40,0	63,0	62,4
Итого	77,3	51,1	67,7	109,0	38,0	65,3	66,2

УКАЗАТЕЛЬ ЛИТЕРАТУРЫ

- Болдырев и Скурский. Сибирский край в цифрах. Сибкрайиздат. 1926 г.
- Болдырев и Гуринович. Районированная Сибирь. Сибкрайиздат. 1927 г. 2-е изд.
- Доброва-Ядринцева Л. Н. Туземцы Туруханского края. Изд. Сибревкома. Новониколаевск. 1925 г.
- Жизнь Сибири. Ежемес. журнал. 1922—1927 г.г.
- Итоги 10% выборного обследования отдельных хозяйств по Сибирскому краю в 1927 г. Сибкрайстатотдел. Новосибирск. 1928 г.
- Кривошапкин. Енисейский округ и его жизнь. СПб. 1865 г. (устарела).
- Косованов В. П. Горно-заводская промышленность Приенисейского края. Красноярск. 1927 г.
- Латкин Н. В. Енисейская губ. СПб. 1892 г. (книга во многих отношениях устарела).
- Материалы Госплана. Кн. I. Перспективы хозяйства Сибири. М. 1924 г.
- Окушко Б. В. Крестьянское сельское хозяйство Приенисейского края. Красноярск. 1924 г.
- Основные положения Генерального плана развития народного хозяйства Сибирского края 1926-1940 г.г. Новосибирск. 1927 г.
- Розинг С. Д. Леса и лесное хозяйство Приенисейского края. Красноярск. 1926 г.
- Смирнов В. А. Пути сообщения Приенисейского края. Красноярск. 1927 г.
- Смирнов В. А. Исторический очерк Приенисейского края. Часть I. Красноярск. 1926 г.
- Сибирь в 1923-1924 г.г. Сборник статей под ред. В. М. Лаврова. Новониколаевск. 1925 г.
- Справочная книжка Енисейской губернии. Изд. ЕнГСНХ. Красноярск. 1923 г.
- Тугаринов А. А. Географические ландшафты Приенисейского края. Красноярск. 1925 г.
- Ф. Нансен. В страну будущего. Петрогр. 1915.





$$\begin{array}{r} 27 \\ \hline 493 \end{array} / 13(8)a$$


**ЗАКАЗЫ НАПРАВЛЯТЬ
В ТОРГОВЫЙ ОТДЕЛ ИЗДАТЕЛЬСТВА**
Москва, Карунинская площадь, д. 1. Тел. 1-35-42.