

Гидрографическое Управление СССР.

ЛОЦИЯ
ОБСКОЙ ГУБЫ.



ЛЕНИНГРАД.
1925.

О т п е ч а т а н о
в типографии Морск. Ведомства,
зд. Главн. Адмиралтейства,
Тираж 500 экз. — 6 л.
Ленинградский Гублит № 11452.

ПРЕДИСЛОВИЕ.

Настоящая лоция Обской губы составлена гидрографом Н. Ф. Тимофеевским, начальником Управления по обеспечению безопасности кораблевождения в Карском море и устьях Сибирских рек (Убекосибири), по работам этого Управления за период с 1920 по 1924 г. и проредактирована гидрографом-геодезистом П. В. Мессер.

Вследствие неполного освещения некоторых районов в гидрографическом и других отношениях, здесь встречаются большие пропуски, кои будут пополняться по мере производства исследований. Материалы по климатологии совершенно не входят в настоящее описание и составляют особый сборник наблюдений за те же годы по метеорологии и гидрологии названного района.

Кроме упомянутых работ Убекосибири, при составлении лоции, составитель главным образом, пользовался «Материалами по лоции» гидрографической экспедиции 1894—96 г.г. под начальством А. И. Вилькицкого, «Известиями Института по исследованию Сибири» (№ 5) и некоторыми другими источниками.

Большинство рисунков, панорам и видов исполнено сотрудняками Убеко С. Н. Кравковым и Г. Н. Рыбиным.

Учитывая неполноту сведений, послуживших для составления настоящей лоции, Гидрографическое Управление СССР обращается с просьбой к мореплавателям сообщать всякого рода сведения, могущие послужить к пополнению, исправлению и вообще улучшению этой лоции. Характер желательных сведений и способ их направления в Гидрографическое Управление СССР указан в прилагаемом к лоции письме-бланке, каковые вообще могут быть получены как в Гидрографическом Управлении, так и в Управлениях по обеспечению безопасности кораблевождения на морях.

Общие замечания.

Расстояния, встречающиеся в тексте, даны в морских милях и кабельтовых, а также, в местах плавания речных судов, в верстах и в саженьях 7-футовой меры.

Высоты знаков, строений и берегов даны в футах над уровнем полной воды.

Глубины показаны в футах и саженьях 6-футовой меры и приведены к средней из малых сизигийных вод.

Направления или румбы везде показаны истинные и выражены в градусах от 0° до 360° , а иногда дополнительно приведены к четвертным румбам.

Названия знаков даны по «Описанию маяков, башен и знаков СССР по берегам Белого моря и Северного Ледовитого океана». Обстановка вежами проведена согласно общепринятых правил, действующих на морях СССР, т. е. нордовая вежа обозначает, что ее следует оставлять к норду и т. д.

Долготы всюду показаны восточные от Гринича.

Ограждение, указываемое в лоции, не носит постоянного характера впредь до окончания обследования всего района.

С навигации 1925 г. принят следующий порядок: в июне месяце об'является в извещениях мореплавателям Убекосибири и в циркулярах Г. У. СССР все ограждение, которое должно быть выставлено в эту навигацию Убекосибирью. О всех дальнейших изменениях своевременно об'является мореплавателям как печатными, так и радионизвещениями с судов Убекосибири, несущих лоцмейстерскую и лоцманскую службу и циркулярами Гидрографического Управления СССР.

Начальник Гидрографического Управления СССР *Викторов*,
Комиссар *Зверев*, Ст. Редактор Картографического Отдела.
Богославский.

ЮЖНАЯ ЧАСТЬ ОБСКОЙ ГУБЫ.

Общий обзор.

Границы. Собственно Обская губа начинается от дельты реки Оби, т. е. от линии бара, идущего от мыса Ямсале на западном берегу до м. Сантиба на восточном, или приблизительно по меридиану 72° . Таким образом бар реки является южной границей данного района. С запада и востока эта часть губы ограничена береговой чертой: восточным берегом полуострова Ямал (по инородчески Яумал-Хе) и материком северного побережья Сибири между Обской губой и Тазовской. Северной границей следует признать самую узкую часть губы между мысами Каменным (Пой-Сале) и Круглым, приблизительно по параллели $68^{\circ} 40' N$ ¹⁾.

Глубины и грунт. Южная часть Обской губы, имея в соответствии со всей губой генеральное направление на север, в начале от бара до параллели приблизительно $67^{\circ} 45'$ идет на NO. По характеристике глубин Обская губа более сходна с устьем реки, т. к. здесь нет резких падений глубин, а также отсутствуют сколько-нибудь значительные ямы и банки. Вся южная часть губы, за небольшим исключением, не имеет глубин более 6 сажен при ровном грунте—песок. Малые глубины у берегов и в особенности у устьев речек убывают более значительно, чем по середине губы, где они чуть-ли не во всю ширину идут ровно. От отмелей бара, где глубина в среднем 7—8 фут (в дальнейшем описании южной части Обской губы всюду будут указываться глубины в футах, приведенные к средней из малых сизигийных вод), на протяжении около 35 миль идет медленно понижающееся плато с глубинами не свыше 18 фут, далее на 20 миль идет понижение до четырехсаженной изобаты, которая миль через 10 по середине губы

¹⁾ Общим протяжением Южная часть Обской губы простирается на 130 миль от южной до северной границы; по ширине губа имеет в самой узкой части до 18 миль и в самой широкой—40 миль.

приводит к пятисаженной, после чего во всей остальной части данного района идет менее регулярное изменение глубин, так что даже на параллели мыса Каменного и к югу от него встречаются ямы, имеющие глубины до 8—9 сажень. Самым характерным свойством Обской губы, вообще, является полное отсутствие камня; грунт, при глубинах свыше 6 сажень, состоит из синеватого вязкого ила, который при берегах, устьях рек и банках смешивается с песком. Кроме некоторых особо исключительных мест, изменение глубин при приближении к банкам и берегам происходит в значительном расстоянии от них, что позволяет при приближении в опасности руководствоваться лотом.

Берега, мысы, бухты. Берега Обской губы совершенно не имеют каменистых образований, состоя из земляных яров, или имея обще-тундрный характер. В редких только случаях можно найти у берега небольшие валуны и гальку. Оба берега южной части губы, в соответствии с общим направлением самой губы, сперва имеют генеральное направление на NO, заворачивая затем к северу. Восточный берег более возвышен, доходя местами до 200 фута, до параллели 67° имеет даже низкорослый лес; западный берег значительно ниже, имея среднюю высоту до 40 фута, лишь у м. Каменного доходящую до 100 фута. Вообще там, где находятся возвышенные мысы, там берег имеет характерный обрывистый вид, а где образовались бухты от устьев рек с выносными косами, там всегда имеется тундристая низина.

На западном берегу кустарник доходит до м. Боткина, а далее, как и на восточном, вся поверхность покрыта чистой тундрой. Оба берега губы принимают большое количество рек, но восточный, отступая от воды и обваливаясь, не образует вовсе бухт, в противоположность западному, который значительно извилистее и имеет большое число песчаных выносов рек. Наиболее значительными мысами в данном районе Обской губы являются: Каменный, Круглый, Виткова, Боткина, Ямсале и Ныдский. Мыс Каменный—самый высокий мыс западного берега; он значительно отходит от общей линии берега и тем самым сильно суживает губу. Около мыса имеется значительная низкая песчаная коса, которая собственно и носит название мыса, т. к. основной высокий берег лежит в значительном расстоянии от прибрежной полосы. Мыс Круглый находится на восточном берегу в шир. $68^{\circ} 42'$ и долг. $74^{\circ} 29'$, и является самым высоким на этом берегу. Мыс имеет вид обрывистых холмов и нахо-

дится между Обской и Тазовской губами. Мыс Виткова, находящийся в шир. $67^{\circ} 19'$ и долг. $72^{\circ} 22'$ расположен на западном берегу и представляет низкий тундрянистый берег, в некоторых местах носящий хорошо приметные бугры. К югу от мыса лежит бухта Находка. Подобный же вид имеет и мыс Боткина, образующий бухту того же названия; Ямсале находится в шир. $66^{\circ} 54'$ и долг. $71^{\circ} 45'$. Мыс Ямсале является конечным пунктом Обской губы при впадении в нее рукава дельты Оби, носящей название Хаманельской Оби. Берег возвышается до 20 футов, сильно отмыт, покрыт кустарником. Мыс Ныдский, находящийся на западном берегу в шир. $66^{\circ} 42'$ и долг. $72^{\circ} 58'$, иначе называемый Белым, более возвышен, чем остальной берег, почему отчетливо открывается. К югу от него в губу впадает единственная речка Ныда, допускающая вход в нее речным судам.

Из бухт этого района, коих следует отметить, имеются лишь две, обе находящиеся на западном берегу: Находка и Новый Порт. Обе служат хорошими якорными местами для судов с осадкой не свыше 9 футов, т. е. закрыты от всех ветров, кроме SO; они являются также пока единственными местами, годными для производства перегрузочных операций с морских судов с осадкой до 16 футов, на речные, каковые имеют под боком укрытие на случай непогоды. Бухта Находка, как было уже сказано выше, лежит к югу от мыса Виткова, а Новый Порт, образуемый косами у мыса Островского, и Пясидай (коса Марсале) находится в шир. $67^{\circ} 42'$ и долг. $72^{\circ} 57'$. Остальные бухты западного берега—Каменная Маниха и Боткина—большого значения не имеют и могут служить лишь как временное укрытие для малых судов. На восточном берегу, вследствие малой изрезанности его, никаких бухт не имеется.

Островов в южной части Обской губы нет, т. е. весь архипелаг к югу от линии мыса Ямсале-Сангиба относится к району дельты реки.

Течения. Речное течение Оби заметно только вблизи мыса Ямсале, где оно вскоре с $\frac{1}{2}$ узла доходит до $\frac{1}{4}$ и становится незаметным, в зависимости от приливо-отливных течений.

Влияние приливной полусуточной волны сказывается во всей губе, и при отсутствии ветров высота приливной волны у мыса Каменного доходит до 1.7 фута, в Новом Порту—1.3 фута, у бухты Находка—1.5 фута и у Ямсале до 1 фута. Всю картину резко меняют N и S ветры, которые нагоном воды останавливают речную воду и тем повышают уровень

или сгоном (при южном ветре) усиливают падение; такие колебания уровня возможны до 5 и более фут. Прикладные часы имеют в южной части Обской губы сильные изменения: так у мыса Ямсале п. ч. $0^{\circ} 53'$, в бухте Находка— $IX^{\circ} 08'$, в бухте Новый Порт— $VII^{\circ} 31'$ и у мыса Каменного— $IV^{\circ} 59'$.

Отмели и банки. Как общее правило, следует принять, что около устья каждой речки, каковыми изобилуют оба берега залива, всегда имеется отмель, иногда далеко отходящая в море.

Из наиболее значительных являются: на восточном берегу—около устья реки Ныды и у мыса Грдины, на западном—Каменная Коса, Марсальская, отмель у мыса Боткина и у Ямсале. Последняя, вместе с отмелостями острова «Последнего» составляет россыпь Ямсальского бара и подробно будет дана в описании Хаманельской Оби. Отмель у мыса Боткина составляет продолжение его подводной косы и глубинами в 9 фут охватывает значительный район. От осушной части мыса эта отмель отходит на SO на 4 мили и затем эта 9-футовая изобата идет к берегу к устью реки Ичидей, так, что сама бухта Боткина является частью отмели, как и все бухты данного района, заключенную в определенную конфигурацию берега. Коса Марсале имеет обширную отмель, отходящую к S и SW от ее осушной части на $7\frac{1}{2}$ миль; эта отмель вместе с береговыми отмелостями и косой у близлежащего мыса Островского образует бухту Новый Порт. Следующая отмель косы у мыса Каменного, подобно предыдущей, является продолжением подводной части мыса и тянется на S на $10\frac{1}{2}$ миль. У всех этих отмелостей, являющихся продолжением кос, есть одно характерное свойство: между осушной частью и наиболее мелкой частью отмели бывает промыв; напр. в обоих приведенных случаях таковой имеется в 12 фут, у первой на расстоянии 2-х миль от осушной части, у второй в $\frac{1}{2}$ мили, что дает возможность судам с малой осадкой значительно сокращать расстояния. Отмель у мыса Грдины, отходящая от берега мили на три, является обычной отмелостью восточного берега у устья рек, где они выходят перпендикулярно к береговой черте и имеют вид широкого конуса с вершиной к губе. Ныдская отмель, образованная выносами реки Ныды отлична в Обской губе тем, что не совершенно закрывает вход в реку, а, обладая сравнительно мало разнящимся по глубине с самой рекой баром (бар 7 фут, река 10—12 фут), допускает малым судам свободный заход в реку. Кроме указанных отмелостей следует еще указать на характерное явление во всей губе: во многих местах,

вдоль берега, идет мелководный барьер, в виде рифов, осушающих при большом спаде воды.

В южной части Обской губы имеются три банки: Опасная, 18-футовая песчаная и Прохорова. Первая из них, обнаруженная в 1912 году, находится в шир. $66^{\circ} 59'$ и долг. $72^{\circ} 21'$; центр ее находится на 162° от знака Боткина на расстоянии 10 миль и на 71° от знака Ямсале в 14.5 милях. Банка 18-футовая песчаная, почти круглой формы, с диаметром в 2 мили; наименьшую глубину имеет к SO от центра—5 фут, в центре и на милю радиусом от него—6 фут, далее, до границ увеличивается до 8 фут. Резких изменений глубин около банки нет, почему она легко может быть обнаружена лотом при приближении к ней ¹⁾. Песчаная 18-футовая банка, обнаруженная экспедицией А. И. Вилькицкого в 1896 году, лежит в шир. $68^{\circ} 19'$ и долг. $73^{\circ} 59'$ и находится на 135° от знака Каменного в расстоянии 13.5 миль и на $214\frac{1}{2}^{\circ}$ от знака «Орлик» на мысе Круглом в 24.5 милях. Банка очень маленькая и имеет милю по меридиану и $\frac{1}{2}$ мили по параллели, грунт—твердый песок; кругом глубины в 5 сажен, что делает банку опасной для судов с большой осадкой, тем более, что положение ее, как указано выше, находится на середине самой узкой части этого района Обской губы, между мысами Каменный и Круглый. Для предотвращения опасности советуется держаться ближе к хорошо приметному мысу Каменному, проходя знак в 5—6 милях по траверзу по глубинам 6—7 сажен. В полутора милях к востоку от 18-футовой банки лежит банка Прохорова, открытая в 1924 году. Наименьшая глубина на банке—11 фут; по мере удаления к N и S глубины постепенно увеличиваются, доходя на границах до 4 сажен. Банка имеет очень узкий растянутый вид, занимая по параллели около полумили и по меридиану до $2\frac{1}{2}$ миль. Кругом, а также между ней и 18-футовой банкой—глубины в 5 сажен. Банка лежит вне судоходного фарватера, почему менее опасна; при приближении к ней в тумане с N и S—уменьшение глубин предупредит об опасности.

Цвет и соленость воды. На всем протяжении этой части Обской губы вода совершенно пресная; цвет ее всюду грязно-желтый, становясь только более темноватого цвета при приливе грунте.

¹⁾ Так как плавание происходит главным образом вдоль западного берега губы, то банка ограждается лишь тремя ветрами: N, O и S-й, или тремя остовыми.

Господствующие ветры. Не вдаваясь в подробное климатическое изложение, каковое будет дано особо, здесь следует указать, что данный район Обской губы лежит на пути многих циклонов, почему господствующим ветрам не удается вполне выявить себя. В общем можно отметить, что в июне месяце, перед вскрытием губы от льда, больше всего замечается ветров N-ых четвертей с ненастьем; в июле месяце преобладают SO, Ost и отчасти S-ые ветры. В августе большею частью наблюдаются SW и W-ые ветры, причем с первыми часто бывает дождь и пасмурная погода; в сентябре начинаются довольно свежие N и NW-ые ветры. Штили сравнительно редки и чаще бывают в июле и конце сентября; туманы и пасмурности замечаются в июле и конце сентября; туманы и пасмурности замечаются, главным образом при SW-ых и N-ых ветрах; при ветрах O-ых четвертей чаще бывает ясная погода. При слабоветриях, при сильных разнице температур воздуха и воды бывают местные бризовые ветры. В ясные погоды, при большой влажности и низком давлении атмосферы, замечаются интенсивные миражи и сильная рефракция, доходящая до 10".

Льды. Южная часть Обской губы, являясь естественным продолжением самой реки в отношении замерзания и вскрытия, обладает всеми факторами, присущими реке; что касается времени вскрытия этой части, то таковое происходит в середине или конце июня, в зависимости от очищения реки; замерзание—в начале или середине октября. Полярные сияния появляются уже в сентябре; полярная ночь около Нового Порта имеет продолжительность 35—36 суток.

Склонение компаса. Систематических определений элементов земного магнетизма в Обской губе не производилось, а частичные наблюдения в 1896, 1920—24 гг. недостаточны для установления величины и знака годового изменения склонения компаса. К эпохе 1924 года склонение в данном районе определялось в следующих цифрах: у Ямсале— $20^{\circ} 50'$, у бухты Находка— $22^{\circ} 00'$ и Нового Порта— $23^{\circ} 03'$ —восточное. В районе мыса Паюте имеется магнитная аномалия (см. бухта Находка).

Берег от мыса Ямсале до р. Нурма—Яга.

Началом Обской губы считается водное пространство от мыса Ямсале, по западному берегу губы, лежащего в шир. $66^{\circ} 54'$ и долг. $71^{\circ} 45'$. Этот мыс, являясь самым южным по этому берегу, имеет вид низкого, фут до 20 полуострова,

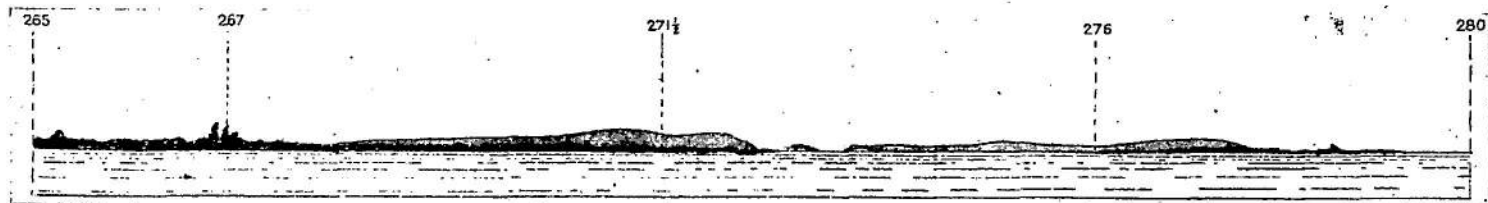
отходящего на 2 мили к югу от общей береговой черты. Берег у мыса Ямсале покрыт низкорослым кустарником и особых приметных естественных мест не имеет. От мыса на SO, на две мили отходит отмель, которая в одной миле имеет 3 фута, а далее понижается до 6 фут; эта отмель, далее к Ost, идет вдоль берега, медленно сближаясь с ним; против Ямсале находится последний из островов Хаманельской Оби и носящий название «Последнего». От него также отходит отмель, осыхающая в малую воду и переходящая вместе с предыдущей и другими, отходящими от прочих островов дельты реки Оби, в обширное, в виде россыпи, мелководное плесо, тянущееся вдоль всей ширины губы. В некоторых местах этой россыпи, как продолжение протоков (Хаманельской, Надымской и др.) имеются более приглубые, фут в 7—8, промывы, почему эти места плесо, до сравнения глубин промыва с общими глубинами губы, носят название бара, или по местному «жерла», или «зерла». Ямсальский бар кончается в 4 милях на OSO от мыса, после чего идут уже собственно глубины губы. Бар иногда меняет свое русло, почему для прохода судов должен ежегодно обставляться. Глубина на баре находится в полной зависимости от ветров, нагоняющих ее при N ветрах и сгоняющих при S, так что при осеннем проходе судов, когда вообще высота уровня воды в реке, а следовательно и на баре, менее летней, судам иногда приходится до недели выжидать повышения уровня воды на баре. Явление прилива сказывается, хотя и в небольшой степени и здесь; высота приливной волны, если нет вышеуказанных условий, достигает здесь до 1 фута; прикладной час—0" 53". Для опознания мыса, при подходе к бару с севера на нем установлен знак (теперь снесен, но будет восстановлен; описание его будет дано дополнительно). Мыс Ямсале определен астрономически в 1921 году; астрономический пункт находится на SW-й оконечности мыса, его координаты: ф 66° 54' 17.2 и л 71° 42' 33". На мысе Ямсале, равно как и на близлежащих островах и берегу, имеются избы рыбаков, приезжающих на промысел только на летнее время. Якорной стоянки здесь нет никакой, но становясь здесь суда будут закрыты отмелями от N-ых до S-ых через W ветров; вообще в этой части губы, вследствие мелководья, крупной зыби быть не может, т. к. даже с открытого плеса, т. е. с NO, здесь будет крутая и короткая волна, которая вместе с речным течением, достигающим в районе бара скорости в $\frac{1}{4}$ — $\frac{1}{2}$ узла, создает толчею от интерференции течений.

От мыса Ямсале берег имеет направление на NO и тянется в этом направлении на 12 миль до мыса Слинкина, нося характер ровной тундряной местности, высотой до 20 фут, заметно возвышаясь лишь по мере приближения к последнему мысу; берег покрыт низким мелкорослым кустарником и изрезан многими мелкими речками. В $4\frac{1}{2}$ милях от мыса Ямсале находится маленький заливчик, образованный устьем речки Ламар-юн и его отмелями, совершенно не имеющий значения, т. к. он крайне отмел. Далее, милях в четырех, протекает небольшая речка Латаборот, вблизи которой имеется хорошо приметная группа кустарников, могущих служить для ориентировки при подходе к мысу Слинкина. Весь полуостров с мысом Слинкина имеет, как было уже ранее указано, более возвышенный берег, доходящий до 30—35 фут. На NO-ой оконечности мыса стоит изба Слинкина — небольшой рыбопромысловый домик, хорошо видимый издали. С SO, с расстояния 5 миль весь мыс является в виде двух отдельных возвышенностей, из которых левая будет южной оконечностью ее, а правая самим мысом, т. е. NO-ой оконечностью полуострова. Около этой части мыса лежит устье реки Ичидей, что является правым рукавом реки Яда-Яга (яга—по инородчески значит река).

Около реки Ламар-юн 6 футовая отмель Ямсальского бара находится в одной миле, а по мере приближения к мысу Слинкина отходит до полумили от берега, являясь уже обычной береговой (прибрежной) отмелью; в полутора милях уже глубина 8—9 фут.

К северу от мыса Слинкина берег образует небольшую излучину, к западу совершенно отмелую и частично обсыхающую при малой воде; берег этой излучины является дельтой реки Яды-Яга, впадающей в Обскую губу тремя протоками, южная из которых носит название, как упомянуто выше, Ичидей, а северная—Яды. В настоящее время только последняя допускает вход в нее шлюпкам и небольшим судам, имея входный фарватер в $1-1\frac{1}{2}$ фута среди сильно выдающихся отмелей, а остальные лишены всякого значения. Река Яда имеет до 100 сажен ширины и глубина ее доходит до 10 фут, кроме входного фарватера. Устье реки со всеми протоками занимает всю вышеназванную излучину, т. е. около $2\frac{1}{2}$ миль протяжения береговой линии, которое очень низменно, болотисто, местами покрыто кустарником. Река Яда в 10 верстах от устья течет в довольно высоких берегах, покрытых местами лесом, годным даже для небольших местных построек. Здесь есть зимнее жилье самоедов

Вид берега у мыса Слинкина с Ost'a.



Приметный кустарник
у р. Матаборот.

SO-я часть мыса Слинкина
с расстояния 5 миль.

Место избы
Слинкина.

Устье
р. Ичидей.

(одно из самых северных), которые летом уходят на р. Обь для рыбных промыслов, или кочуют по тундре. Течение в устье реки незначительное и с приливом, повышающим уровень воды до $1\frac{1}{2}$ фут, получает обратное направление. Северная протока, т. е. сама Яда-река имеет очень извилистый фарватер. Поднимаясь по реке следует опасаться попасть в многочисленные ложные протоки, которые отличаются отсутствием течения, т. к. не имеют сообщения с рекой, а являются ее притоками и могут привести при плавании в тупик, т. е. в исток ее.

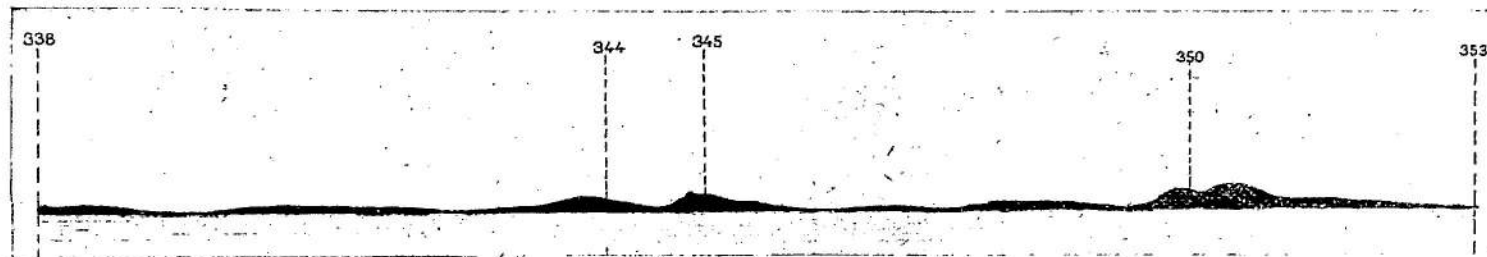
В $6\frac{1}{2}$ милях на NO от мыса Слинкина лежит мыс Боткина, между которым и устьем реки Яды находится бухта «Восход», углубляющаяся в берег на 3 мили и имеющая ширину между названными пунктами в $4\frac{1}{2}$ мили; общее направление бухты на NW. От устья Яды берег такого-же низменного характера, как и предыдущий, сперва идет на 2 мили на NW, а затем, поворачивая на NO, переходит в сравнительно высокий холмистый яр темно-красного цвета, который, являясь крайней (западной) границей бухты, тянется на протяжении трех миль. В изломе берега, с западного угла бухты лежит небольшой сор, т. е. отмельный заливчик, осыхающий в малую воду, имеющий до полутора миль в диаметре и не допускающий в себя даже плюпок. От упомянутого яра берег поворачивает на восток и идет постепенно склоняясь к мысу Боткина. На этом побережье бухты лежат четыре бугра-холма, могущих служить как для ориентировки, так и для определения; первый бугор лежит на правом берегу речки Турман-юн и имеет с S округлый вид, второй, в полумиле к востоку от устья этой речки, с того-же направления, имеет более конический вид; за этим бугром, в полумиле от береговой черты на N лежит небольшое озерко. Далее, на 298° от знака Боткина в расстоянии 1.7 мили лежит очень хорошо приметный со всех румбов бугор «Жертвенник», носящий название вследствие находящегося на нем инородческого жертвенника; бугор имеет высоту до 40 фут и с S и SO представляется седлообразным. Вблизи него находится четвертый бугор, видимый только с близкого расстояния. Между этим последним бугром и мысом Боткина лежит небольшой заливчик, который идет к северу и имеет длину около $1\frac{1}{2}$ миль, а затем протокой соединяется с тундрным озером, осыхающим в малую воду; сам заливчик тоже не глубок; при входе глубина его около фута, а временами и вовсе пересыхает, между тем как в упомянутой протоке глубины сравнительно большие. Мыс Боткина, на-



Знак Боткина
с расстояния $6\frac{1}{4}$ миль.

Вид берега у мыса Боткина с NO.

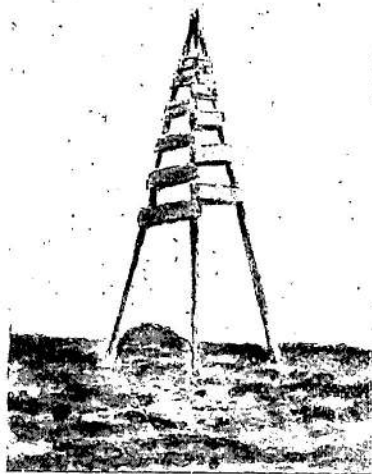
Бугор «Жертвенник»
с расстояния $7\frac{1}{4}$ миль.



Вид северного берега бухты Боткина с S.

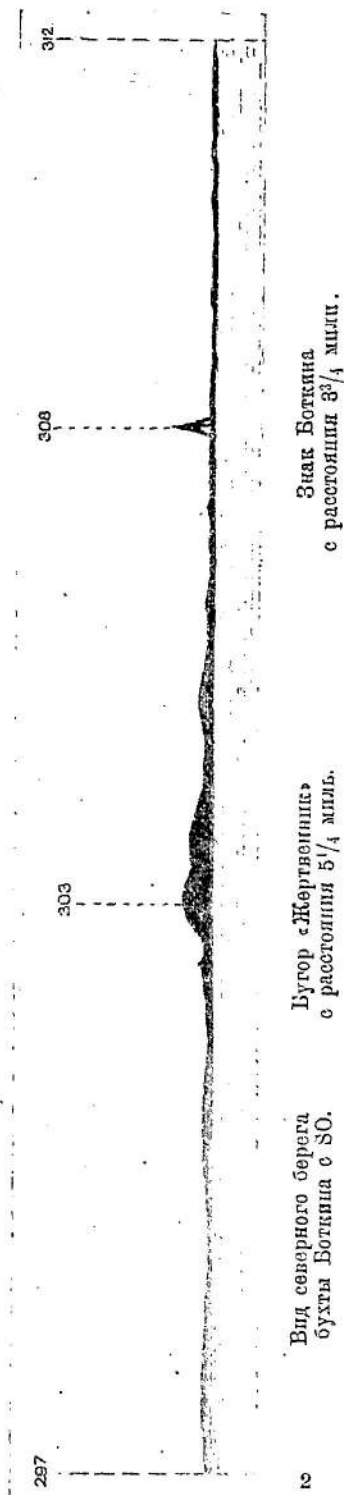
Бугор «Жертвенник»
с расстояния 7 миль.

ходящийся в шир. $67^{\circ}08'$ и долг. $72^{\circ}12'$, является одним из самых низких мест губы и состоит из болот, поросших местным кустарником; к югу от мыса лежит маленький островок, а далее тянется сильно отмелая коса Боткина. В большую воду весь берег мыса заливадается, а в малую осыхает настолько, что совершенно меняет конфигурацию. Подводная коса от мыса идет на S на протяжении $3\frac{1}{3}$ миль, на каковом расстоянии глубина становится уже 6 фут; как продолжение этой косы идет в дальнейшем в этом направлении очень малое увеличение глубин и только в расстоянии $4\frac{1}{3}$ миль переходит в 9 фут, после чего быстро достигает доминирующей глубины данного района, т. е. 12 фут. В бухте Восход, посередине и при входе, тоже глубина 9 фут, но эта глубина ровно идет в бухту, доходя до 8 фут в расстоянии 2 миль от высокого темно-красного яра и до 6 фут уже в полутора милях от него. Таким образом девятифутовая изобата, находясь на параллели мыса Слинкина в расстоянии около полутора миль, на милю еще следует конфигурации берега, а затем резко заворачивает к востоку и идет приблизительно по параллели в $4\frac{1}{2}$ милях к югу от мыса Боткина, пройдя меридиан которого, постепенно заворачивает к северу, приближаясь к берегу. Самая восточная точка этой изобаты приближенно на 155° — 160° от знака Боткина в расстоянии 4 миль, а на 140° от знака изобата, находясь уже в 2 милях, направляется ближе к берегу, на параллели знака будет уже в $\frac{3}{4}$ —1 миле, следуя далее вдоль береговой черты. Около самой описанной здесь отмели глубины сразу увеличиваются до 11—12 фут, а в некоторых местах доходят и до 15 фут. Отмель Боткина, находясь на пути швартования судов и суживая еще более проход между берегом и банкой «Опасной», ограждается тремя W-ми вехами. В помощь приметным буграм, для навигационных определений, на южной оконечности мыса Боткина, близ восточного берега его, поставлен деревянный знак, представляющий из себя трехгранную пирамиду, обшитую сверху до половины досками. Знак, имея высоту над уровнем моря 38 фут и от основания 32 фута, хоть и является низким, но находясь на незаметном берегу, хорошо проектируется на фоне неба. Бухта Восток представляет из себя хорошее якорное место для малых судов, закрытое от SW, W, NW, N и даже NO и O-ых ветров. При подходе к бухте с S еще с расстояния 7 миль хорошо заметны вышеописанные бугры и знак; при проходе же с севера виден только один бугор «Жертвенник» и знак, а более мелкие бугры сливаются с местностью.



Знак Боткина.

Банка «Опасная», находящаяся вблизи судоходного пути, лежит в шир. $66^{\circ}59'$ и долг. $72^{\circ}21'$. Банка песчаная; середина банки лежит от знака Ямсала на 71° в 14.5 мили и от знака Боткина на 162° в 10 милях. Банка почти круглая, с диаметром в 2 мили; наименьшая глубина на ней — 5 фут, которая по мере удаления от центра переходит в 8-футовую и далее в 10-футовую. При проходе к западу от банки рекомендуемыми курсами, в случае приближения к ней, последует сперва увеличение глубины на 2 фута, а затем уже быстрое, сравнительно, падение. Такая продольная яма находится лишь с западной части банки, а с остальных сторон изменение



Вид северного берега бухты Боткина с SO.

Бугор «Жертвенник» с расстояния $5\frac{1}{4}$ мили.

Знак Боткина с расстояния $3\frac{1}{4}$ мили.

глубин идет постепенно, что дает возможность определяться лотом и в тумане избежать опасности. Банка открыта в 1912 году. Так как плавание происходит главным образом вдоль западного берега губы, т. е. по западную сторону банки, то она ограждается с трех сторон соответствующими вехами, или же одними О-ми. К северу от банки глубины несколько больше, чем посередине губы и доходят до 15 фт.

От мыса Боткина берег идет почти прямо на Н и на расстоянии 7 миль заканчивается мысом Мордовина (Узкий — как указывалось на старых картах). Берег, как и оба названные мыса, представляет из себя низменную болотистую тундру с редким кустарником, на котором разбросаны отдельные бугры. В особенности хорошо приметен бугор, лежащий посередине между мысами Боткина и Мордовина, в расстоянии 250 сажен от берега. Этот бугор, высотой до 40 фт имеет седловидную форму и, будучи виден в ясную погоду миль с 10, дает возможность хорошего определения по нему (см. панораму № 2). В полутора милях к югу от мыса Мордовина идет невысокий землистый яр, на южной оконечности которого выделяется находящийся около озера бугор высотой до 35 фт. Сам мыс Мордовина представляет из себя постепенно снижающийся узкий мысок, до полумили выступающий от береговой черты; вблизи мыса лежит небольшой островок, в малую воду соединяющийся с ним. Находясь против указанного района берега можно хорошо видеть все приметные места на нем, что сильно облегчает плавание в этих местах. Так например показанный вид, данный с шир. $67^{\circ}13'.2$ и долг. $72^{\circ}22'.7$ (см. панораму № 3), в $3\frac{1}{2}$ милях от береговой черты с глубины 14 — 15 сажен дает возможность определения по четырем пеленгам: знака Боткина, бугра «Жертвенник», двух бугров на берегу и контрольного на м. Мордовина. Несмотря на свою низменность, берег этого района сравнительно приглуб: 4-футовая изобата идет в $\frac{1}{4}$ мили от береговой полосы, а уже в полумиле глубины идут в 10—11 фт, доходя до 13 фт по мере приближения к мысу Мордовина; против упомянутого яра береговая отмель несколько более отходит в море и у конца мыса лежит уже в $\frac{3}{4}$ мили. В удалении от берега к середине губы глубины, естественно, увеличиваются и на расстоянии 7 миль колеблются в пределах 14—16 фт, в 10 милях в пределах 15 — 18 фт, причем, как было указано в общем обзоре южной части Обской губы, чем севернее, тем они больше.

Бухтой Находка называется водное пространство, заключенное мысами Мордовина и Виткова; эта бухта,



с NOtO.



с SOtO.



с StO.

Характерные виды бугра «Жертвенник».



с ONO.



с SOtS.



с StO.

Виды бугра по середине берега между мысами Боткина и Мордовина.

отходя мили на 4 вглубь берега на запад, образует хорошее якорное место, до 1921 года бывшее единственным местом для перегрузочных операций с морских судов на речные. Берега бухты сильно изрезаны, образуют массу мелких мысов и заливчиков и изобилуют речками. От мыса Мордовина береговая линия сперва имеет направление на восток на протяжении 3 миль, а затем на 4 мили идет к северу и оканчивается мысом Афанасьева. Берега этой части бухты, называемой южной, низменны, болотисты и лишь в миле от береговой черты начинаются холмы. Южная часть бухты, вследствие своей мелководности, в настоящее время не имеет никакого значения, т. к. проход в нее в один фут глубиной возможен лишь в большую воду. Кроме того, значительная отмель, осушающаяся в малую воду, отходящая от мыса Мордовина, еще более уменьшает водное пространство, доводя его до бассейна в 2 мили диаметром. Отмели, главным образом, отходят от южного берега, простираясь до $2\frac{1}{4}$ миль и на $\frac{3}{4}$ мили от северного. Глубины в этой южной бухте — от 1 до 8 футов, а потому бухта была бы весьма удобна и имела бы большее значение, если бы не препятствие в виде однофуттового входа. Около мыса Афанасьева холмы несколько приближаются к береговой черте и достигают высоты до 60 футов. От этого мыса берег идет сперва на протяжении трех миль на NO, а затем до мыса Елисеева на SO и тянется две мили; далее берег имеет направление почти на восток до мыса Виткова на протяжении $3\frac{1}{2}$ миль. Весь северный берег у названных мысов низок, болотист, покрыт низкорослым кустарником, изрезан многочисленными протоками, имеет много небольших озер и настолько отмел, что самые малые шлюпки не могут доходить до берега ближе $\frac{1}{4}$ мили. Пространство между мысами Афанасьева и Елисеева образует северную часть бухты, которая и является самым хорошим якорным местом.

Вдоль NO-го берега идет почти вплотную к берегу яркого цвета, высотой до 70 футов, посредине прорезанный глубоким логом с речками внутри; кроме устья речки на правом берегу ее находится отлично приметный холм, который кажется черным пятном на фоне упомянутого яра. На этом холме имеется столб астрономического пункта, определенного в 1921 году; его координаты: ϕ $67^{\circ} 19' 24''$ и λ $72^{\circ} 10' 32''$. В северной части бухты также есть отмели от берегов на $\frac{1}{2}$ мили. Средняя глубина здесь 9 футов; семифутровая глубина идет в полумиле от береговой полосы, а в северной части даже в одной миле. Посредине SW-го

берега лежит незаметный мыс Равинга, который имеет значение только потому, что от него отходит на $\frac{1}{4}$ мили коса по направлению на WSW; эта коса может служить малым судам укрытием даже от S ветров; глубина за косой 6 фут. По середине северной части бухты глубина 10 фут. Около мыса Елисеева имеются также косы, отходящие на $\frac{1}{4}$ мили от берега и отмели между ними; далее линия отмели идет по направлению к мысу Виткова вне зависимости от конфигурации берега, почему местами отходит от него на целую милю. У мыса Виткова имеется коса, идущая прямо на S и тянущаяся на $\frac{1}{2}$ мили.

На NW от мыса Виткова, в расстоянии 2 миль, находится хорошо приметный холм «Максим-бугор», высотой до 60 фут, который с юга представляется в виде темного холма и более высок, а с востока немного понижается и обрывист, имея красновато-желтый цвет. Максим-бугор виден издали со многих румбов. Несмотря на кажущуюся обширность бухты Находка, водное пространство, доступное для судов с осадкой в 8—9 фут здесь сильно ограничено; 9-футовая изобата на параллели мыса Мордовина находится в одной миле от него, на NO— в $1\frac{1}{2}$ милях, на N в 3 милях и далее, в северной части бухты, как было уже указано выше. Посередине бухты, мористее линии мысов Мордовина и Елисеева идут глубины в 11—12 фут; 13-футовая изобата расположена приблизительно по направлению мысов Мордовина — Боткина, а далее в губу в 10 милях по параллели мыса Мордовина, глубина постепенно увеличивается, достигая 17—18 фут. Бухта Находка служит хорошим якорным местом и укрытием от S до Ost ветров и открыта лишь с SO; грунт ил и ил с песком. Для определения при подходе к бухте служат описанные приметные места на берегу между мысами Боткина и Мордовина, знак на мысе Виткова, холм «Максим-бугор» и темный холм в глубине бухты (см. панораму № 4); для входа в самую бухту имеется ведущий створ, истинное направление которого 136° . Створные знаки поставлены на склоне большого яра к западу от астрономического пункта и имеют вид столбов со щитами белого цвета в 17 фут вышиной. В бухте Находка заметно приливо-отливное течение, которое дает высоту воды до $1\frac{1}{2}$ фут, но при значительных N и S ветрах здесь может иметь место нагон и сгон воды, при каковых условиях колебание уровня может доходить до 5 и более фут; прикладной час IX^ч 08^м. Склонение компаса в районе бухты к 1924 году— $22^\circ 0'$ восточное. Берега мыса Находки не имеют никаких поселений и совершенно пустынные; как и всюду, вы-

видного леса (плавника) нет. Бухта изобилует рыбой. По низким берегам, в протоках и озерах много гусей и уток разных пород; на более же высоких местах, по кустарникам, попадаются куропатки. И; ягод много морошки, есть голубица, но очень мелкая. По всему берегу бухты, по возвышенностям расставлены инородцами (самоедами) пасти (ловушки) на песцов.

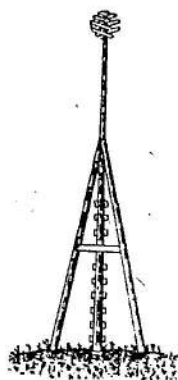
Для перегрузочных операций морским судам с осадкой не свыше 14 фута рекомендуется становиться на якорь к югу от мыса Виткова в расстоянии 3 миль, т. к. и при самой малой воде здесь безопасно стоять по причине грунта — жидкого ила.

Знак Виткова построен на одной из южных оконечностей мыса и находится в шир. $67^{\circ} 19'$ и долг. $72^{\circ} 23'$; знак красного цвета в виде трехгранной пирамиды с центральным столбом, на вершине которого — щит в виде шара; на одной из граней столба набиты лазы. Высота столба — 54 фута от уровня моря и 48 фута от основания.

От мыса Виткова берег идет почти на чистый N на протяжении 9.5 мили и из низкой болотистой тундры принимает вид невысокого, высотой до 6 фута берега, испещренного многочисленными буграми и речками. Особенно характерных мест и приметных точек нет. Далее берег отходит на NO до мыса Поюте, а после него опять принимает направление на N.

Бугор мыса Поюте открывается только с NW 55° , а до этого он проектируется на береговых ярах бухты Мавиха.

На NW от мыса Поюте лежит в расстоянии $1\frac{1}{2}$ мили очень хорошо приметный холм, высотой до 40 фута. К северу от мыса берег опять принимает вид низины с многими протоками речки Поюте, из которых южной является сама река, с болотами и песчаными отмелями. Береговая отмель около мыса Виткова отходит по параллели на $\frac{1}{2}$ мили, далее идет вдоль берега в кабельтовых 2—3, у устьев речек, как обычное здесь, выступает до полумили и имеет такой характер до мыса Поюте, где она опять отходит на $\frac{1}{2}$ мили. Следуя конфигурации берега, в расстоянии $\frac{3}{4}$ мили, уже лежат 14-футовые глубины, а в 4 милях 17-футовые и более. В районе мыса Поюте существует магнитная аномалия, охватывающая небольшой район, но имеющая влияние при плавании в этой части губы, т. к. стремится прижать корабль к берегу. Аномалия О-ая, склонение увеличивается приблизительно до $30-35^{\circ}$. Поэтому, при проходе мыса Поюте, рекомендуется определяться в районе мыса Виткова и у мыса Островского, оставляя приметный бугор у р. Поюте.



Знак Виткова.

лишь для ориентировки; в пасмурную погоду надлежит чаще бросать лот, т. е. на правильных курсах глубина будет изменяться очень незначительно, а если судно прижалось к берегу, то такое изменение пойдет очень интенсивно.

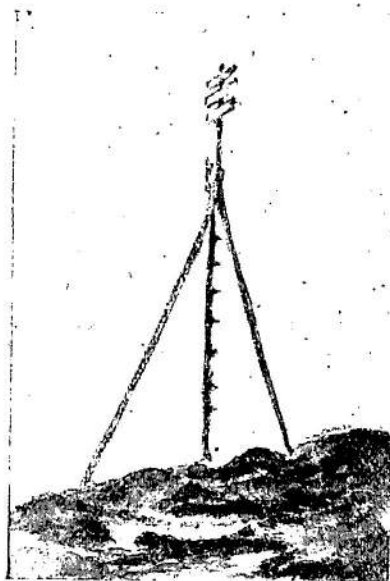
Бухта Маниха образуется заворотом берега у протока речки Поюте к NW и представляет из себя небольшую котловину мили $2\frac{1}{2}$ в ширину и в одну милю глубиной. Боковыми гранями являются низменные, болотистые берега с устьями и протоками речек и озер, а заднюю стенкою — яр красноватого цвета, в нескольких местах прорезанный мелкими речками. Бухта очень неглубокая и доступна, как укрытие от N до SW ветров лишь для малых судов с небольшой осадкой (речных). В самой середине бухты глубина 9 фут, которая быстро уменьшается по мере приближения к берегу и 3-футовая изобата идет в 6 кабельтовых от южного берега и в 2 каб. от западного и северного; у северной оконечности бухты лежит устье мелководной, но сравнительно широкой речки, имеющей песчаные, выдвинутые в бухту, выносы. В расстоянии 2 миль от берега, в районе этой бухты глубины будут уже 15 фут.

Мыс Поюте с Ost'a в расстоянии 6 миль.

От бухты Маниха берег принимает направление на NO и на протяжении $5\frac{1}{2}$ верст идет до мыса Островского, постепенно переходя от болотистой низменности к повышенному до 5—6 фут. берегу.

В трех милях до мыса Островского, около самого берега лежит серия бугров, имеющих, благодаря своей раздельности и хорошей видимости, значение для навигационных определений при подходе к бухте Новый Порт и проходу мимо мыса Поюте с его магнитной аномалией. Самый южный холм имеет высоту в 24 фута и расположен отдельно; проектируясь на фоне дальних гор, этот холм лучше виден издали, чем вблизи. Так как этот холм очень важен для определения при входе с внешнего рейда Нового Порта на внутренний, о чем будет сказано ниже, то на нем поставлен знак, состоящий из центрального столба с тремя большими упорами; на вершине знака три поперечины в сажень ширины. Положение знака: шир. $67^{\circ}37'$ и долг. $72^{\circ}47'$; высота от уровня моря 56 фут, от основания 32 фута. Следующий холм не так рельефен, но зато несколько выше, достигая 30 фут; срезь его могут служить для контрольного пеленгования. Самый северный холм подобен южному, имеет высоту около 25 фут, но менее заметен при подходах, т. к. проектируется на отдаленных холмах (см. панораму № 5). Береговая отмель у холмов мыса Островского уже на расстоянии $\frac{1}{2}$ мили от берега имеет глубину 6 фут, а на параллели мыса — 12-футовая глубина лежит в одной миле расстояния от береговой черты.

Бухта Новый Порт не является таковой по существу названия, но этим именем названо все водное пространство, заключенное между берегом от холмов мыса Островского до косы Марсале и подводной ее отмелью. От мыса Островского берег сперва немного отклоняется на NW и подходит к холмистым ярам, высотой до 32—40 фут. Яры прорезаны глубокими речками и тянутся на протяжении 3 миль, оканчиваясь разлогом, из которого вытекает широкая речка Шуньго-Яга. От упомянутого разлога в бухту выдался полуостров Пясидай, образованный выносами реки Шунько-Яга и покрытый теперь тундрой, между которой и протекает названная река. На SO от яра, тянувшегося в NO направлении на протяжении 4 миль, отходит на большое пространство болотистая тундра, лишь в некоторых местах имеющая более твердую почву; конфигурация этого пространства очень изрезана, главные линии образуют собою заливчик, называемый северной бухтой. Сперва берег от мыса Пясидай идет на



Знак Островской.

ОНО на 4 мили, причём в конце этой линии очертания берега вовсе не имеют правильного вида, соединяясь с озерами тундры, образуя заливы, временами пропадающие вовсе при малой воде. Далее береговая линия поворачивает на NNW и идет на соединение с яром, но в месте своего заворота выделяет низменную песчаную косу Марсале, идущую на S на протяжении $2\frac{1}{2}$ миль, после чего начинается ее подводная часть, переходящая в обширную отмель, которая принимает уже направление на SSW и глубину в 16 фут имеет только в 7 милях от осушной части косы. На южной части этой косы установлен деревянный знак, о положении кото-



Холм Северный.

Мыс Островской с ОНО.

Знак Островской.

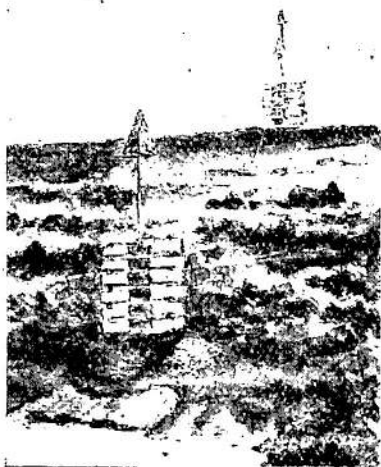
рого будет сказано ниже. От мыса Островского в общем направлении на NO на $1\frac{3}{4}$ мили отходит сильно отмелый риф, который вместе с полуостровом Пясидай образует заливчик, называемый южной бухтой, служащей хорошим местом укрытия (см. панораму № 6). Глубина этой бухты посередине 10 фут, но немного ближе к Пясидаю попадаются и 12-футовые глубины. В полумильном расстоянии от северного и западного берегов идет уже 7-футовая изобата, которая, при отходе яров от береговой черты, резко отходит к концу Островского рифа; остальная глубина бухты 8—9 фут. От устья реки Шунько-Яга, против мыса Пясидай имеются песчаные выносы, отходящие кабельтова на два, между которыми находится бар реки, имеющий при большом приливе до 3—4 фут глубины. Северная бухта, заключенная между косой Марсале и мысом Пясидай, имея глубину в 7 фут, только в небольшой своей части доступна для стоянки даже малых (речных) судов. Изобата бухты очень извилиста, почему без надлежащего обвехования попасть на якорное место весьма затруднительно.

Остальное пространство бухты Новый Порт до линии от мыса Островского до косы Марсале имеет глубины от 12 до 14 фут. Марсальская подводная коса, от южной оконечности осушной косы, тянется к S на одну милю, приобретая глубину в 8 фут; в сторону северной бухты идут более значительные рифы, не дающие возможность даже шлюпке подходить ближе 3 кабельтовых. Марсальская отмель сперва на протяжении 3 миль имеет направление на юг с глубинами в 7—8 фут; как характерное явление у большинства кос Обской губы—среди небольших глубин встречаются более приглубые промывы, так и здесь среди указанной глубины есть проход в 11—12 фут; ширина отмели в данной части около полутора миль. Далее отмель, принимая направление на SW, тянется еще на 6 миль при ширине в 2 мили, после чего принимает глубины, общие со всем бассейном; после поворота на SW отмель имеет по середине 13 фут, каковые глубины постепенно увеличиваются по мере приближения к границам отмели. Водное пространство, заключенное между берегом, Марсальской отмелью и глубинами в северной части бухты в 14 фут, носит название Внутреннего рейда; до параллели мыса Островского здесь доминирующие глубины 15—16 фут, а более южной—17—18 фут, причем в 2 милях от берега и параллельно ему, имеется яма с глубиной в 19—20 фут, имеющая милю в ширину и три мили в длину; это самое лучшее якорное место для морских судов. Далее глубины опять несколько убывают до 18 фут. За Марсальской косой, в южной части, глубины

держатся в 19—21 фут и далее постепенно увеличиваются, так что на параллели южной оконечности осушной части косы Марсале в 2 милях глубина 23—24 фута; плес к востоку от отмели носит название Внешнего рейда. Грунт в бухте и в районе ее—ил, но у отмели приобретает примесь песка. Бухта Новый Порт представляет из себя хорошее якорное место, укрытое для судов с осадкой 8—9 фут от всех ветров, кроме SO, а для морских судов, кои, стоя на Внутреннем рейде открыты ветрам от NO до SW через S, зыбь, переходящая через отмель, не имеет значения. Прилив здесь оказывает небольшое влияние на увеличение глубины; больше всего здесь имеют значение ветры, которые при N и S нагоняют и стоняют воду, как и по всему этому побережью, фут до 5 и более; высота приливной волны 1.3 фута, прикладной час VII^h 31". Склонение компаса по определению 1924 года—23° 03' О-ое. Для входа в бухту Новый Порт с севера рекомендуется приди на параллель южной оконечности осушной части косы Марсале в расстоянии 3 миль, пройти сперва мили три на юг, а затем лечь на истинный курс SW и идти 10.5 миль по Внешнему рейду по глубинам 19—23 фута; когда истинный пеленг знака Островского будет 330°, надо лечь прямо на него и не доходя миль трех, когда истинный пеленг знака Марсальского будет 38°, повернуть на знак, курс на который приводит на Внутренний рейд; при подходе же с юга, нужно сперва также держать на знак Островской, до указанной выше точки.

Кроме знака Островского и Марсале можно еще определяться с помощью мачт радиостанции, которые видны с очень большого расстояния. Для входа в южную бухту, которая служит для укрытия речных судов, имеется створ, поставленный на яру в северо-западной части этой бухты на высоте 32 фут, истинное направление которого 326° 43'. Створ состоит из двух белых щитов с темной полосой посередине; наклонно к щитам поставлены веши с голиками раструбами вниз; на верхнем знаке две веши, на нижнем—одна, так что прямо по створу все веши сливаются в одну линию. Створ этот служит также для прохода небольших судов через Марсальскую отмель. В низине, против разлога, построена радиостанция, основанная в 1921 г. и ежегодно развивающаяся; радиостанция имеет постоянную связь со станциями: Обдорск, Усть-Енисейский Порт, Диезон и Югорский Шар; гражданские постройки состоят из 2 мачт, самой станции, жилого дома, бани и амбара; имеется гидро-метеорологическая станция. Около мачт радиостанции имеется астро-

номический пункт (столб) координаты которого: ϕ $67^{\circ}42'01''.7$ и λ $72^{\circ}56'50''$. На оконечности полуострова Пясидай поставлен небольшой знак для определения девиации: магнитный створ его с западной маячкой $51^{\circ}14'$ и с восточной— $47^{\circ}24'$. В помощь имеемым знакам, при производстве в бухте перегрузочных операций, кои ежегодно производятся со времени открытия бухты (1921 г.), выставляется добавочное ограждение. Марсальская отмель обставляется с востока 4—5 W-ми вежами, на оконечности отмели буй или N-ая вежа, в месте поворота на Внутренний рейд—буй или крестовая вежа, от Островского знака, вдоль берега до северной оконечности рифа—ряд W-ых вех на глубине 7 фута, как ограждение для речного каравана. На северной оконечности Островского рифа буй или S-ая вежа; внутри южной бухты по 7-футовой изобате ряд вех с флажками или поперечниками; якорное место для морских судов указывается вежой с шаром или крестовой. Буи, знаки и створ по возможности озвещаются. Никаких построек, кроме зданий радиостанции нет, точно так же, как здесь нет и населения, кроме служащих станции; летом вблизи и в районе станции разбивают свои чумы самоеды, занимающиеся рыбной ловлей. В бухте Новый Порт уже почти совсем

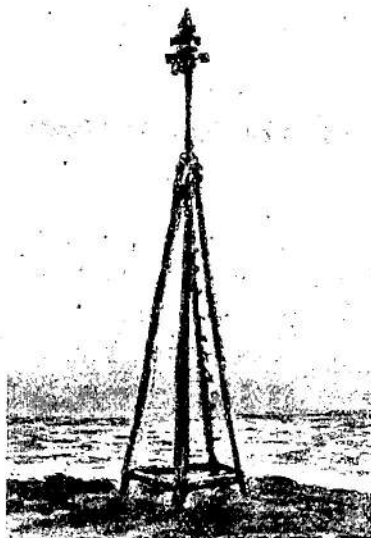


Новый Порт.
Створные знаки.

не встречается кустарника. В бухтах и в речках имеется рыба. В озерах и на болотах много гусей, уток и гагар. В тундре встречаются куропатки; из ягод здесь много морошки. Вода всюду пресная, грязно-желтого цвета, но вполне пригодная для питья и котлов. Запасов топлива нет. Связь только радиотелеграфная и при помощи приходящих судов; зимой—через посредство инородцев. Специальной администрации нет. Ввиду спокойного вскрытия и замерзания бухты, возможна зимовка судов.

От косы Марсале берег идет миль на 5 на север, где юр бухты Новый Порт подходит вплотную к берегу; берег этот

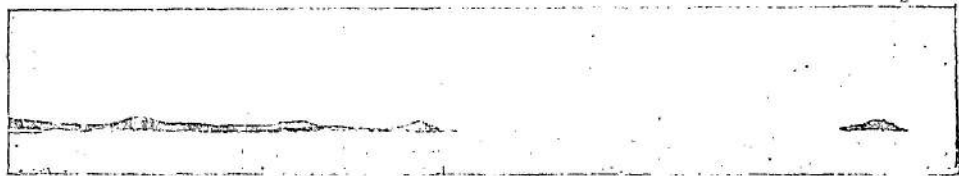
представляет из себя болотистую тундру, изрезанную озерами и речками. На южной оконечности осушенной части косы, как было указано ранее, стоит знак Марсальский, представляющий из себя четырехгранную пирамиду с центральным столбом, на вершине которого находится щит в виде треугольника основанием вниз; место знака шир. $67^{\circ} 42'$ и долг. $73^{\circ} 06'$; знак не окрашен, высота от урвня моря 58 фут, от основания — 52 фута. Знак имеет очень важное значение при подходе к бухте Новый Порт; створ его с мачтами радиостанции служит ориентировкой при входе в бухту. От упомянутого выше яра берег опять принимает вид невысокой тундры со многими озерами и бесчисленными мелкими речками. На этом пространстве вливаются в губу речки Хайбедаюн и Ману-Яга. От яра берег сперва на 3.5 мили



Знак Марсальский.



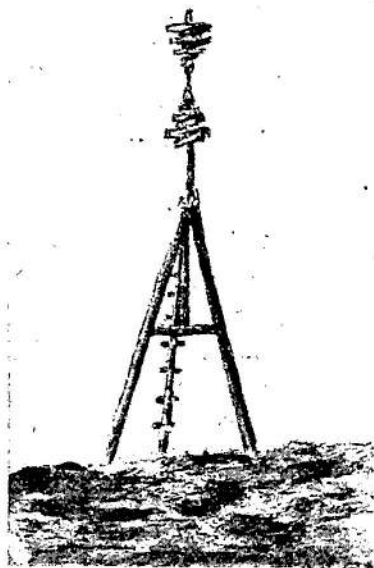
Характерные холмы у мыса Сетного с SO.



Берег у мыса Сетного с SO.

продолжает идти на север, делая небольшую излучину к западу, затем резко поворачивает на восток и идет мили на полторы, после чего опять принимает направление на

север на протяжении 5 миль до мыса Сетного. В этом районе, милях в 1—2 от береговой полосы имеются характерные холмы высотой до 25—30 фут, хорошо видимые с моря с расстояния 5—6 миль. В описываемом районе нет каких-либо опасных отмелей и берег сравнительно приглуб; в одной миле от береговой полосы идет уже 18-футовая изобата, которая только к северу от яра отходит на $2\frac{1}{2}$ мили; в 5 милях лежат уже 25-футовые глубины, а в 10 милях лежит самое глубокое место в этой части губы в 5 сажен; грунт — зеленый ил.



Знак Сетной.

Мыс Сетной не является мысом в собственном значении этого слова, т. е. совершенно не имеет ярко выраженной конфигурации: это только отличный холм темного цвета, высотой до 45 фут, проектирующийся на более светлых окружающих товах. На этом холме стоит знак Сетной, имеющий вид трехгранной пирамиды с центральным столбом и фигурой наверху, изображающий два треугольника, соединенные вершинами вместе; окрашен в красный цвет. Положение знака: шир. $67^{\circ} 55'$ и долг. $73^{\circ} 10'$; высота знака от уровня моря 90 фут, от основания 48 фут.

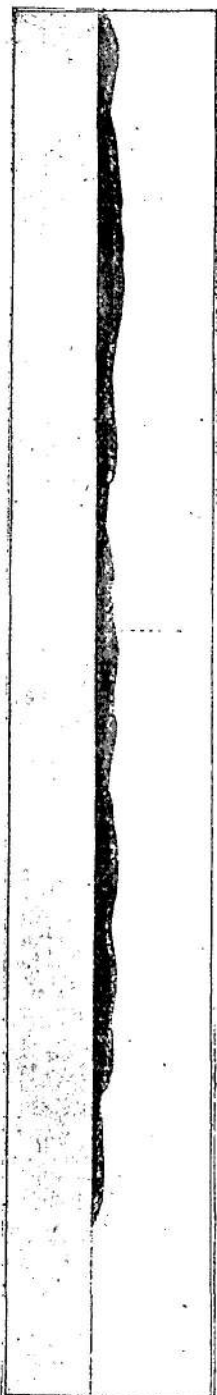
От мыса Сетного берег дальше принимает направление на NNW и тянется в виде крайне измененной тундры на 9 миль; на этом участке громадное количество озер и рек, из которых некоторые имеют даже название: сюда входят—Верхняя Поюте, Лымбына, Исиндарма, Седомодю-Яга. Точно так же здесь много мелких сопок, разбросанных на разных расстояниях. Далее береговая полоса принимает более возвышенный вид, т. е. сюда вплотную подходит яр высотой до 40 фут и тянувшийся на протяжении 4 миль на север. В расстоянии $1\frac{1}{2}$ —2 миль от береговой черты идут уже глубины в 22—23 фута, которые у конца упомянутого яра на милю и менее приближаются к берегу, образуя как-бы небольшую бухту, к северу от которой глубины резко падают до

8—9 фут. Далее от берега, к середине губы, глубины изменяются очень незаметно, и в 15-мильном удалении достигают $5\frac{1}{2}$ саж. За вышеописанным яром находится устье реки Ер-Яга (Ярра-Яга), представляющей из себя довольно значительную речку, имеющей в своем истоке посредством целой серии озер и болот соединение с большой рекой Юрибей, впадающей в Карское море. Устье Ер-Яги имеет песчаные выносы и отмель с глубиной 8—9 фут, отходящую к югу на $2\frac{1}{2}$ мили. Здесь 18-футовая изобата отходит на 2 мили от береговой черты, а далее на 9 миль от берега идет большой плес с мало меняющимися глубинами от 19 до 22 фут. Плес этот довольно обширен и занимает по ширине до восьми миль; на параллели же Ер-Яги, на середине губы, уже идут 6-саженные глубины. В районе реки Ер-Яги идет болотистая низина мили на четыре по берегу до речки Тангасю-Яга (Тарнгынесе-Яга), после которой берег до устья речки О-Яга на расстоянии 13 миль идет в NO направлении. Здесь в одной миле от береговой полосы идут значительные холмистые яры, тянущиеся непрерывной цепью и постепенно повышающиеся с 60 фут до 120—140 фут у мыса Каменного; этот яр в некоторых местах прорезывается речками, при чем разлоги или лощины у выходов их являются хорошими приметными пунктами, благодаря своей темной окраске у срезов или же резким понижением (выемкой) в ровной линии всего плато. Такими местами здесь являются лощины рек Медоголуя-Яга и О-Яга. Около устья последней в 1923 г. определен астрономический пункт, представляющий из себя деревянный столб на мыске при впадении этой речки в губу на левом берегу речки; координаты пункта: ϕ $68^{\circ} 22' 10''$ и λ $73^{\circ} 24' 42''$. Вдоль всего берега с яром до р. О-Яга идут ровные глубины в 18 фут на расстоянии 2 миль, но на параллели р. Медоголуя-Яга в 5 милях находится конец отмели, отходящей от косы мыса Каменного, о которой будет сказано далее, также, как и о бухте, образуемой ею и берегом. От устья р. О-Яга яры идут на 14 миль по направлению на север, все время, как было сказано выше, повышаясь и через 8 миль от упомянутой речки достигают самой высокой точки этого берега в 140—160 фут, каковое место и носит название мыса Каменного (Пой-Сале). Далее яры подходят к самому берегу и заворачивают потом вглубь берега, кончаясь на завороте несколькими отдельными ярами, из которых один, лежащий отдельно в виде самостоятельного холма, особенно хорошо приметен и носит название «Снегового», т. е. глубокие обрезные обвалы этого холма до лета сохраняют снега. Рядом

лежащий с ним холм, самый заворотный, тоже может служить контролем при определениях, благодаря своей темной окраске и срезам.

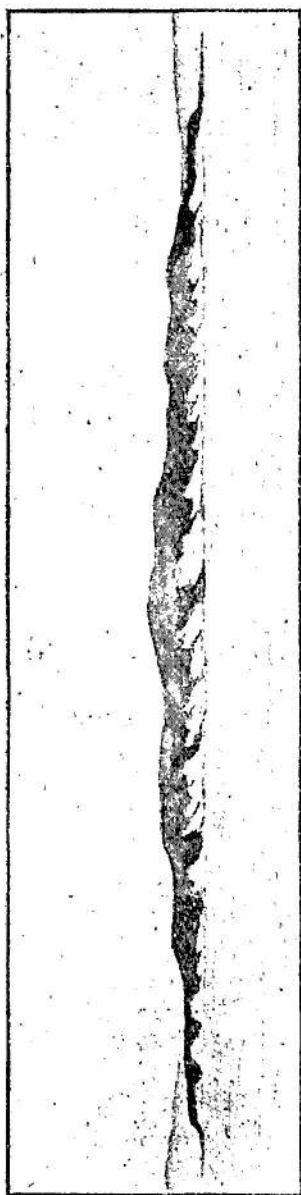
Все пространство от снегового яра до мыса Каменного имеет большую, выступающую на 3.5 мили в губу низину, которая теперь собственно и является настоящим мысом Каменным, употребляемым при описании. Эта низина имеет много озер, болотиста и отделяет от себя косу, идущую в $2\frac{1}{2}$ милях параллельно берегу на юг на протяжении $3\frac{1}{2}$ миль; шириной эта надводная коса доходит местами до полумили и носит характер чисто песчаный. Южная оконечность этой косы немного загибается к западу, а далее к югу на 4 мили, а затем на SSW на протяжении 6 миль идет отмель этой косы; она имеет ширину в $1\frac{1}{2}$ —2 мили и представляет из себя гряду с постоянно увеличивающимися глубинами: в $2\frac{1}{2}$ милях от осушной части отмели таковая достигает 10 фут, в 6 милях 12—13 фут, а в 10 милях, на параллели речки Медоголуя-Яга, в расстоянии 5 миль от нее, уже 17 фут, после чего глубины сравниваются с окружающими. Как было уже сказано ранее, эта отмель с берегом образуют бухту Каменную, глубины в которой 18—20 фут до р. О-Яга, после чего быстро падают и через 2 мили уже превращаются в мелководное плесо с небольшой глубиной в 10 фут. На параллели южной оконечности осушной части косы еще можно встретить по середине бухты глубину в 8 фут, в полумиле от нее к северу 5—6 фут, а далее вглубь и вокруг идет трехфутовая изобата. Таким образом в самой закрытой части бухты, укрытой от О-ых ветров, могут иметь якорное

Устье р. О-Яга с SSO в расстоянии 10 миль.



место только речные суда, а морские суда должны становиться много южнее. Точно так же, как у Марсальской отмели, здесь есть борозда в 11—12 фут, которая проходит по курсу Ost—W в полумиле от осушенной части косы; пройдя этим ходом суда с осадкой 8—9 фут могут на глубине 11 фут найти укрытие подле самого заворота косы от всех ветров, кроме Ost, SO и S-ых. На середине низменности мыса, в расстоянии 200 сажен от береговой черты, поставлен знак, положение которого: шир. $68^{\circ} 31'$ и долг. $73^{\circ} 37'$. Знак Каменный—красного цвета и представляет из себя трезногую пирамиду с центральным столбом, на вершине которого щит в виде треугольника вершиной кверху; высота знака от уровня моря 54 фута, от основания—48 фут. Знак хорошо виден с S-х и N-х курсов, т. к. проектируется на воде, а с Ost-а трудно различим на большом расстоянии, сливаясь с темным фоном высоких яров. Со знаком не следует смешивать полузнак, состоящий просто из трезноги, высотой до 25 фут и находящийся там-же на косе в 2 милях к югу от настоящего.

Около знака, в одной миле от берега, глубина 4 сажени, в трех—7 сажен, где идет самая глубокая полоса; на параллели южной оконечности осушенной части косы глубина 6 сажен в расстоянии 4 миль, а на параллели оконечности отмели эта глубина находится в 5 милях, а 7-саженные лежат уже в 8 милях. Самое глу-



Яр «Снеговой» с ONO в расстоянии $5\frac{1}{2}$ миль.

бокое место всей южной части Обской губы находится на SO от знака Каменного в расстоянии 1 мили и имеет глубину $9\frac{1}{2}$ сажен. В бухте Каменной и в губе грунт ил, а на отмели и вблизи излучины песок. Приливо-отливное течение достигает здесь скорости $\frac{1}{2}$ —1 узлов и дает приливную волну высотой до 1,7 фута, но как общее правило при S-х и N-х ветрах, при сгоне и нагоне воды, может значительно изменять глубины. Прикладной час IV^ч 59^м. Склонение компаса в районе мыса Каменного 23° О-ое, отнесенное к эпохе 1924 года.

Береговая линия от мыса Каменного от знака на нем получает направление на NW и идет на протяжении 17 миль до устья реки Нурма-Яга, причем первые шесть миль представляют из себя продолжение той-же низины, но на которой вдоль береговой черты уже начинают появляться холмистые цепи и приметные яры, после чего начинается общетундрный характер, каковой и идет до р. Нурма-Яга. Глубина всюду вдоль берега в $1\frac{1}{2}$ —2 милях 27—29 фут, а далее в губу идет ровное плесо с медленным изменением и наибольшей глубиной в 6 сажен. Против мыса Каменного самое узкое место южной части Обской губы, где всего около 18 миль. Грунт на указанном плесе—ил, а у берегов—песок. На 135° от знака Каменного, в расстоянии 13,5 миль лежит 18-футовая банка, почему проходя мыс Каменный рекомендуется пролагать курсы не отдаляясь 6—7 миль от траверза знака. По мере надобности на знаке зажигается огонь.

Берег от мыса Сантиба до мыса Круглого.

Как было упомянуто в общем обзоре южной части Обской губы, таковая имеет свое начало у восточного берега губы у мыса Сантиба, иначе называемого Линзита, представляющим собою выходящий холм высотой до 30 фут, от которого к югу отошла на три мили песчаная коса с небольшим островком у конца. На самом конце мыса определен в 1921 году астрономический пункт, координаты которого: ϕ 66° 30' 31".6 и λ 72° 20' 55". Так как эта часть берега является судоходной для малых судов по пути к реке Ныде, на мысу был в 1913 г. выставлен знак (теперь разрушенный, но предположенный к восстановлению).

От мыса Сантиба берег сперва идет на NNO на 5 миль и на этом протяжении представляет из себя разлог между двумя холмами, высотой 35—40 фут, между которыми пр-

текает речка Сангиба, образующая маленький заливчик у своего устья. Берег приглубый и имеет в расстоянии одной мили глубины в 17—18 фут. В расстоянии 5 миль глубины уже мельчают и по мере приближения к западному берегу губы, продолжая свое падение, сливаются с россыпью у баров протока дельты Оби.

Суда, выйдя через жерло (бар) Надымской Оби, где глубина самая минимальная 10 фут, прокладывают свой курс прямо на мыс Сангиба и не имеют глубин менее 12 фут.

Далее берег заворачивает на ONO и на протяжении 11 миль тянется до устья реки Ныды. На самом завороте лежит устье реки Тоя, против которой на одну милю в губу отошла веерообразно россыпь глубиной в 10—11 фут, хотя под берегом находятся и большие глубины. В трех милях от поворота берега лежит яр, протяжением до 5 миль и высотой до 25—30 фут, за которым начинается низина; глубина у этого берега в $1\frac{1}{2}$ —2-х милях 15—17 фут, хотя и встречаются местами 20-футовые ямы.

Река Ныда единственная в этом районе, допускающая в себя проход малых судов, благодаря сравнительно приглубому, по отношению к другим, бару; устье этой реки является синтетическим разливом нескольких притоков Ныды, из которых самый значительный—река Нумга, впадающая у самого устья первой с правой ее стороны; отсюда понятна сильная развитость дельты с многими протоками. Все обширное пространство, занимаемое ложбиной реки Ныды между гористых берегов фут до 60 высотой, имеет в ширину до 8 миль и представляет из себя низину, причем левый берег реки несколько возвышен и сух, а правый почти сплошь представляет из себя болотистую тундру, перерезанную протоками. Общее направление устья реки Ныды с ее дельтой имеет направление на NW; около самого устья река течет на север, а после слияния с притоком Нумга постепенно заворачивает на запад. От этого места по обоим сторонам реки начинаются осушные песчаные отмели, которые с левого берега, отойдя кабельтовых на пять, склоняются к берегу и, постепенно уменьшаясь, доходят до яра, находящегося в $2\frac{1}{2}$ милях от устья реки. Огмель же правого берега, следуя общему направлению реки, имеет осушную часть, идущую на полторы мили от дельты на запад, причем около последней ширина отмели занимает $\frac{1}{2}$ мили, сходя затем медленно на-нет. К северу от отмелей на $2\frac{1}{2}$ мили идет до поворота мыса Ныдского болотистый, крайне извилистый берег, не имеющий определенной береговой черты, а предста-

вляющий незаметный переход от болот к отмелям и при малейшем изменении уровня воды, принимающий другие очертания. До слияния Ныды с рекой Нумгой глубины колеблются от 6 до 20 фут, имея неровное дно; далее, до прохождения реки в песчаных отмелях, идут сравнительно большие глубины в 18—20 фут, хотя в некоторых местах от берегов отходят так называемые выпечки с более мелкими глубинами. У середины отмелей имеется пережат или пересыпь с промытой бороздой в 7—8 фут; затем опять до конца отмелей идет углубление до 10—15 фут, после чего начинается бар среди обширной пересыпи; глубина на самом баре, приведенная к средней из малых сизигийных вод, 7—8 фут, в стороне же 5 фут и мельче.

В 2 милях от берега глубина достигает уже 12—14 фут и далее переходит в общую всей этой части губы, т. е. 10—12 фут. Река Ныда имеет свое течение, меняющееся в зависимости от времени года: летом около $\frac{1}{4}$ узла. Склонение компаса $23\frac{1}{2}^{\circ}$ О-ое по определению в 1921 году. В верховьях реки имеются богатые залежи охры.

Селение Ныда расположено по левому берегу реки того же названия на небольшом возвышении и представляет из себя несколько домов с сараями постоянно обитаемых зырянами, занимающимися здесь рыбным ловом. В районе селения, около берега реки, имеется репер водомерного поста и столб астрономического пункта, определенного в 1921 году, имеющего координаты: ϕ $66^{\circ} 37' 42''$ О и λ $72^{\circ} 56' 18''$. Селение Ныда единственное в Обской губе, где имеется часть населения, проводящая здесь круглый год; большинство же рыбопромышленников съезжаются сюда только на лето. Берег этой части губы имеет здесь много, так называемых, рыболовных заведений, представляющих из себя просто места лова рыбы из года в год посещаемых, но редко имеющих какие-либо настоящие сооружения, кроме шалашей и козел с жердами для проваливания рыбы и обитаемых только во время промыслов; таковыми от мыса Линзита до Ныды являются: заведение Сантиба, Накатаева, Харды-Яго, Горки 1-ые и 2-ые.

На 5 миль к северу от устья реки Ныды находится по направлению на север мыс Ныдский или Белый, представляющий из себя конец высокого, землистого яра высотой до 70 фут. Самым местом поворота является не названный высокий яр, а песчаная низина, отходящая от него, который носит название мыса Нижне-Ныдского. Мыс Ныдский, будучи выше всего окружающего берега, рельефно вырисовывается при

подходе с моря и открывается первым. Колебания уровня моря; так же как и на западном берегу залива, более зависят здесь не от приливо-отливных течений, которые не очень велики, а больше от ветров, могущих значительно нагнать и согнать воду.

Подробное описание восточного берега южной части Обской губы от мыса Саятиба (Ливзита) до мыса Круглого, в виду сравнительно малой обследованности в лодмейстерском отношении, так как главный путь сообщения лежит у западного берега губы, а описываемый представляет малый экономический интерес и почти пустынен,—дается в самом сжатом виде и в дальнейшем будет дополняться по мере надобности; главным образом здесь приводится топографическое описание.

От мыса Ныдского (Белого) берег на протяжении 13 миль имеет направление на NO и представляет из себя ряд уров, прорезанных рядом мелких речек, издали сливающихся в одно плато с понижением высоты по мере отхода от мыса. На указанной дистанции находится устье реки Ори-Ходыта, протекающей в низине между ярами, которые по приближении к ее устью несколько отходят вглубь материка. Эта речка имеет песчаные выносы, отходящие в море до полутора миль; грунт вблизи береговой полосы—песок, далее в губу—илл ил, смешанный с песком. В описываемом районе, в $1\frac{1}{2}$ —1 миле от берега, глубины 8—9 фут, а в двух милях—12—14 фут, после чего опять пойдет некоторое убывание в соответствии со средними глубинами по середине губы на разрезе ее в этом месте. От устья реки Ори-Ходыта береговая линия принимает направление на NNO и до следующего резкого поворота тянется на $4\frac{1}{2}$ мили. Яр в этом районе не следует за береговой линией и не подходит вплотную к ней; от устья упомянутой реки яр темного цвета с высотой до 80—90 фут имеет направление на север и залегает только на три мили, не доходя до заворота береговой черты; оконечность этого яра более возвышена, чем остальная часть и благодаря осыпавшимся песчаным скатам весьма приметна и носит название мыса Тану-Сале, что в переводе с инородческого наречия значит Песчаный. Против этого мыса, около самой береговой черты, находится остов затонувшей баржи, уже замывтый песком. Глубины здесь, подобно предыдущему району, имеют наибольшую глубину в пятимильном удалении от берега, после чего приобретают характер, соответствующий середине губы.

От упомянутого заворота, близ мыса Тану-Сале береговая черта на 6 миль сперва идет на NO, а затем на

16 миль имеет общее направление на N. Песчаные холмы, прорезываемые многочисленными мелкими речками, то приближаются к береговой черте, то мили на полторы отходят от нее. Весь ряд этих холмов, хотя издали и кажется общей нагорной частью, не имеет ровной линии и достигает высоты от 90—100 фут. По мере продвижения на север, все эти холмы и яры принимают все более и более возвышенный и обрывистый вид. В 16 милях от мыса Таку-Сале находится мыс Салимбуле, наиболее резкий холм в этом участке, хотя по конфигурации берега здесь никакого мыса нет и явление это чисто кажущееся. На северном холму мыса поставлен столб астрономического пункта, определенного в 1921 году; координаты его: ϕ 67° 10' 13" и λ 73° 56' 25".

До мыса Салимбуле глубины имеют очень ровный характер, имея в 2 милях от береговой черты уже 11—12 фут, мало увеличивающиеся даже на 10-мильном удалении. В районе названного мыса, до поворотной точки береговой полосы у устья реки Эзеловой, имеется яма в 15—17 фут глубиной, за которой уже идут глубины в соответствии с общими. В 5 милях к северу от мыса Салимбуле находится устье упомянутой реки Эзеловой, которая вытекает из обширного разлога отступающих вглубь материка холмов; около устья этой реки образовалась тундрянистая низменность мили на 3 в ширину и на 6 миль вдоль береговой полосы. В согласии с низменностью, против устья имеется обширная россыпь с глубинами не свыше 10 фут, которая радиально отходит в море на 2—3 мили, а далее в море глубина на 9—10-мильном удалении носит характер ровного плеса.

От устья реки Эзеловой берег на расстоянии 12 миль сперва принимает направление на NNO, а затем на 18 миль поворачивает на NO. Берег носит тот же однообразный характер высоких яров, достигающих 150—160 фут высоты, идущих слитной массой и прорезываемых речками. В соответствии с берегом и глубины не имеют на этом протяжении каких-либо особенностей и составляют прямое продолжение плеса губы; в одной миле от береговой черты идут 18—20-футовые глубины, уменьшающиеся у устьев рек, при грунте ил. Далее берег опять поворачивает почти на чистый N и тянется на 17 миль. Около начальной точки этого участка холмы на две мили отходят внутрь материка, уступая место низине устья реки без названия, которая несколькими истоками сливается в небольшое озеро, а затем уже пробегает свое русло через холмы к морю. Эти холмы с несколькими

разлогами и внутренним озерком имеют очень характерный вид и с небольшого расстояния могут служить хорошим приметным пунктом. В расстоянии 5 миль от устья упомянутой речки без названия лежит устье речки Епоко-Яга, имеющей свое русло в широкой, до одной мили шириной, ложине между ярами, достигающими высоты 140 фут. Края этой ложины весьма приметны и выделяются своим темным цветом. Находящийся к северу от р. Епоко-Яги высокий яр, тянувшийся на протяжении 4 миль, имеет вид столообразной горы с обрезным обрывом к морю, у подошвы которой идет узкая песчаная полоска берега. Края этого яра могут служить хорошими точками для определения. За вышеописанным яром идет ложина шириною до полутора миль, по которой протекает речка Вацеута. Глубины на всем этом пространстве очень ровные и уже в одной миле от берега достигают 18—20 фут, а затем быстро доходят до 4 сажен, после чего постепенно увеличиваются до 5 сажен на середине губы. От устья речки Вацеута на 4 мили идет яр менее высокий, чем предыдущий, но более изрезанный по строению и дающий начало нескольким мелким речкам. За этим яром протекает небольшая речка без названия, на левом берегу которой в 25 саженях и от береговой полосы в 125 саженях находится столб астрономического пункта (№ 4), определенного в 1922 г. и имеющего координаты: ϕ $67^{\circ}58'27''$ и λ $74^{\circ}49'13''$. В разлоге у речки Вацеута, на расстоянии $2\frac{1}{2}$ миль от береговой черты лежат два хорошо приметные бугра.

От астрономического пункта № 4 берег приобретает общее направление на NNW и идет им на 18 миль. На протяжении семи миль от пункта сперва идет обширная тундрянистая низина, заканчивающаяся устьем речки Лей-Яга; на этой низине имеются два холма высотой до 40—60 фут, не имеющих резких границ. Далее идет ряд слитных холмов различной высоты, представляющих собой вид яров, достигающих высоты 150—200 фут, и полого спускающихся к низине; на южной оконечности имеется отдельно стоящий бугорок с высотой до 85 фут. Далее, в 10 милях от астрономического пункта идет на протяжении 3 миль невысокий, но сильно обрывистый яр, носящий название мыса Грдины (по фамилии участника экспедиции Института исследования Сибири в 1920 г.); этот яр, имея высоту в 50 фут, благодаря своему почти отвесному виду, хорошо приметен резкой окраской; северные отроги его снижаются постепенно. За мысом Грдины опять идут неровные по высоте (от 100 до 200 фут) прибрежные яры различных видов и формы. Глубины на этом

пространстве, в соответствии с конфигурацией берега, большие и в расстоянии двух миль от береговой черты достигают $4\frac{1}{2}$ —5 сажен, причем против вышеназванной низины; на том же расстоянии, уменьшаются до 3 сажен. Грунт—жидкий ил. Вдоль всей линии яров идет узкая полоса прибрежного песка.

В 18 милях от того же астрономического пункта берег поворачивает на NW и на протяжении 9 миль идет до мыса Парусный, причем первые две мили, как общее протяжение бывших до поворота яров, а затем понижаясь до 105 фут и уступая место разлогу до 3 миль по береговой черте. В этом разлоге имеют русло две речки, северная из которых носит название Хейм-Паюте-Яга; между этими речками находится в некотором отдалении от береговой черты холм, высотой до 105 фут. За разломом сперва идет небольшая цепь постепенно повышающихся холмов, переходящая затем в длинный ряд обрывистых яров, прорезываемых большим количеством мелких речек; эти яры, имея высоты от 105 до 140 фут, тянутся на протяжении 8 миль, всюду имея один и тот же характер.

Мыс Парусный является наиболее выдающейся частью этого яра и лежит приблизительно в шир. $68^{\circ} 22'$ и долг. $74^{\circ} 20'$; он выше всех окружающих холмов и достигает 143 фут. Глубина вблизи яров в полумиле от берега доходит до 5 сажен.

Линия мыс Парусный и устье реки О-Яга (на западном берегу губы), идущая почти по параллели, является одной из самых узких мест всей губы; в этом месте ширина губы достигает всего лишь 20 миль.

Немного к югу от мыса Парусного находится 20-футовая глубина, являющаяся оконечностью отмели, отходящей от речки Хейм-Паюте-Яга. До подробного обследования этого района рекомендуется проходить мыс Парусный не ближе трех миль; далее же отходить также не рекомендуется, т. к. следует опасаться возможности прижаться к банкам Прохорова и 18-футовой, лежащим близко от середины губы. В районе вышеназванной отмели речки Хейм-Паюте-Яга грунт—твердый песок.

От мыса Парусного берег поворачивает на NtO, в каком направлении тянется на 10 миль, из которых первые шесть миль являются продолжением яров однотипных по характеру с мысом, после чего высота холмов начинает значительно падать и приобретать вид более отлогих гор с высотой до 80 фут. Затем берег идет до мыса Круглого почти прямо на N и в этом направлении тянется на 12 миль.

От точки поворота, на расстоянии шести миль по береговой полосе, местность идет в виде низких с отрогами невысоких хол-

мов, доходящих здесь только до высоты 35 фут; здесь же протекает несколько небольших рек. Глубина в расстоянии $1\frac{1}{2}$ —2 миль от берега $4\frac{1}{2}$ —5 сажен и при дальнейшем отходе к середине губы носит ровный характер с теми же глубинами, не превышая 6 сажен; грунт—ил; у берегов—песок.

Мысом Круглым называется заворот берега к востоку, служащий водоразделом Обской и Тазовской губ. Собственно мыс, имеющий характер высоких обрывистых гор, начинается еще за четыре мили до заворота и, постепенно повышаясь, достигает до 203 фут высоты. По своему положению и высоте, мыс хорошо применен издали и может свободно служить пунктом ориентировки. Для навигационных целей на одном из холмов мыса, при завороте, поставлен знак, носящий название «знака Орлика»,—по имени судна, строившего его и имеющий вид четырехгранной пирамиды с центральным столбом, оббитой досками с просветами и флажштоком на вершине. Знак имеет высоту от уровня моря 243 фута и от основания

Мыс Круглый с Ost'a в расстоянии 3 миль.

Мыс Круглый с NO в расстоянии $2\frac{1}{2}$ миль.

40 фут. Около знака определен в 1923 году астрономический пункт, координаты которого: ϕ $68^{\circ}42'15''.7$ и λ $74^{\circ}29'06''$.

Глубины около мыса в одной миле от берега $4\frac{1}{2}$ сажени, грунт—песок. Склонение компаса, по приведению к эпохе 1924 года— $23^{\circ} 25'$ О-ое.

Банка 18-футовая расположена почти на середине самого узкого места южной части Обской губы; центр ее находится приблизительно в шир. $68^{\circ} 19'$ и долг. $73^{\circ} 59'$ на 135° от знака Каменного в расстоянии 13.5 мили и знака «Орлик» на мысе Круглом на $214\frac{1}{2}^{\circ}$ в 24.5 мили; банка обнаружена еще во время гидрографической экспедиции под начальством А. И. Вилькицкого в 1895—96 г.г. Банка состоит из твердого песка и имеет овальную форму, причем большая полуось, расположенная почти по меридиану, вместе с прилежащими глубинами в 4 сажени занимает протяжение в 1.6 мили, а наибольшая ширина посередине—5 кабельтовых; глубины в 18—21 фут занимают центральное пространство на 8 кабельтовых, после чего идет медленное увеличение глубин к N, где пятисаженная глубина находится на расстоянии полутора миль от центра, а с S и по сторонам, увеличение идет значительно резче, так что у последних глубины в 6 сажени находятся в $\frac{1}{2}$ мили от центра банки, а на S—в 1,2 мили. Так как эта банка лежит близ главного пути сообщения при переходе с восточного берега губы у мыса Трехбугорного к западному берегу у мыса Каменного, то представляет большую опасность для судов с большой осадкой при плавании в тумане. Как общее правило, рекомендуется прокладывать общие курсы в этом районе, близкие к меридиану, проходя траверз знака на мысе Каменном в 5—6 милях, во избежание преткновения к банке. При подходе к банке в тумане с N, глубины своим постепенным уменьшением еще покажут опасность, но с других румбов изменение глубин весьма резкое и только прохождение этого места с осторожностью по лоту позволит благополучно отвернуть курс при малейшем изменении. Банка не ограждается.

Банка Прохорова находится к Ost-у от 18-футовой банки и центр ее расположен на 119° от центра первой в расстоянии 2 миль; банка открыта в 1924 г. Средняя часть банки с глубиной 11—12 фут представляет собой небольшой бугор, резко поднимающийся со дна с западной стороны с глубины 6— $6\frac{1}{2}$ сажени, и на расстоянии 7 кабельтовых от центра на N и Ost полого спускается, доходя до $3\frac{1}{2}$ сажени, после чего глубина сразу увеличивается до 5 сажени. К S от своего центра банка тянется, постепенно понижаясь на 1,7 мили, заканчиваясь глубиной в 4 сажени, после чего принимает общую глубину этой части губы; ширина южной части банки—два

кабельтова. Эта банка тоже не ограждается. Между описанными банками глубины достигают 6—6¹/₂ саж. Банка опасна для судов с большой осадкой при курсах, отклоняющихся от меридиана, так как при N-ых и S-ых курсах ее присутствие можно легко обнаружить лотом. В целях же безопасности кораблевождения весь район, занимаемый этими двумя банками, считается опасным, и без надлежащего обвехования проход между ними не рекомендуется. Грунт на самих банках—песок, вблизи них—ил.

СРЕДНЯЯ ЧАСТЬ ОБСКОЙ ГУБЫ.

Общий обзор ¹⁾).

Границы. Южной границей описываемого района является водное пространство южной части Обской губы, т. е. самой узкой ее части между мысами Круглым и Каменным (Пой-Сале), где ширина всего около 18 миль; западной и восточной границей служат соответствующие берега Обской губы, которая в этом районе имеет генеральное направление на N; кроме того, частью восточной границы в южном участке является устье Тазовской губы, которое будет условно считаться по линии мысов Круглого и Трехбугорного. Северным пределом средней части Обской губы служит водное пространство по параллели мыса Таран. Вся эта часть губы имеет в длину около 170 миль при средней ширине в 20—25 миль, причем самой узкой частью является место у речки Венуй-еуо на западном берегу губы, где ширина всего 17 миль; самой-же широкой—у залива к N от мыса Пушкарева и у мыса Трехбугорного, где ширина достигает 30 миль.

Берега, мысы, бухты. Весь средний район Обской губы представляет из себя узкую трубу шириной 17—20 миль, имеющую общее направление на N с небольшими искривлениями. Только в своей южной части, где происходит впадение Тазовской губы, ширина всего пространства доходит до

¹⁾ Далеко еще не полное обследование Обской губы в гидрографическом и лоцмейстерском отношении, на-ряду с почти полным отсутствием данных по гидрологии, этнографии и геологии, не позволяют в настоящих материалах по лоции дать сколько-нибудь подробное описание берегов, почему некоторые места будут даваться в дальнейшем в более обстоятельном виде, а об малоизученных будет лишь упоминаться. Описания районов, которые со времени Гидрографической экспедиции А. И. Вилькицкого в 1895—96 г.г. не были посещаемы гидрографическими судами, не дано вовсе.

30 слишком миль (34), оставаясь такой до мыса Трехбугорного, после чего губа суживается до указанных выше размеров. В районе мыса Таран эта труба образует колено, обращенное к W, после чего снова выпрямляется; тут-же начинается собственно бар Обской губы с глубиной 6—8 сажен. Если не принимать во внимание дельту р. Оби и ее бара, а судить лишь по конфигурации Обской губы, солености и цвету воды, то следует признать всю южную и среднюю часть Обской губы за саму реку Обь, лишь расширенную, благодаря мощным притокам, которыми являются реки Таз, Пур и др., а Обской губой — только северную часть от мыса Таран, в районе которого и находится соответствующий бар.

Весь восточный берег губы от мыса Трехбугорного до мыса Таран имеет вид возвышенной местности, во многих местах с обрывистыми берегами, холмистой, но однообразной, с высотой, доходящей до 200 фута. Здесь сравнительно мало приметных мест, так же, как нет и сколько нибудь значительных рек. Противоположную картину представляет из себя западный берег, изобилующий речками, мелкими заливчиками и многочисленными холмами и буграми на сравнительно невысоком берегу, имеющем лишь высоту до 30—45 футов; высокие яры, бывшие у мыса Каменного, здесь отошли вглубь материка и лишь у реки Тамбей (против м. Таран) начинают снова подходить к береговой черте. Из наиболее значительных мысов в средней части Обской губы следует отметить следующие: Таран, Поруй, Пушкарева, Белый, Сапожникова, Наливной и Трехбугорный. Мыс Таран, находящийся приблизительно в шир. $71^{\circ} 25'$ и долг. $73^{\circ} 0'$, — самый выдающийся в губу мыс; имеет около себя значительную отмель, отходящую до 5 миль на W, а потому чрезвычайно важен при плавании. Мыс несколько ниже прилегающих гор, почему с большого расстояния не открывается сразу; служит хорошим якорным местом и укрытием от многих ветров; стоянка возможна по обе стороны его. Мысом Поруй называется заворот западного берега губы около широты $71^{\circ} 06'$, где губа делает колено; это место может служить укрытием для судов от S, SW и W-ых ветров, а дальнейшее продвижение вдоль берега к N уже даст укрытие у дельты реки Тамбей от NW и N-ых ветров. Мыс Пушкарева, не имея отличительных черт и не представляя каких-либо удобных укрытий, имеет значение лишь как поворотный пункт при плавании судов; его приближенное положение: шир. $70^{\circ} 38'$ и долг. $73^{\circ} 53'$. Мыс Белый или Сер-Сале, находящийся на западном берегу в широте $70^{\circ} 30'$, образует собой небольшой заливчик к югу, хотя и не

глубокий, но очень важный для небольших судов, как единственное место укрытия в этом месте от N-ых ветров.

Мыс Сапожникова тоже не представляет собою особенно выдающегося мыса и может служить как контроль при плавании вдоль восточного берега губы, имеющего очень мало приметных мест; его положение приближенно: шир. $70^{\circ} 11'$ и долг. $73^{\circ} 37'$. Следующий за ним к югу мыс Наливной имеет в мореплавании значительно большее значение, так как кроме своей высоты (190 фут), он выдается еще в губу и служит пунктом поворота курсов при плавании от м. Трехбугорного, т. е. здесь пролегает судоходный и рекомендуемый фарватер. Самой южной точкой восточного берега средней части Обской губы, служащей водоразделом ее с Тазовской губой, является мыс Трехбугорный, находящийся приближенно в шир. $71^{\circ} 04'$ и долг. $73^{\circ} 55'$. Кроме своего большого значения в навигационном отношении, как пункт поворота при многих путях, своей хорошей видимости и отличительных чертах и большой песчаной косе, отходящей от него на SW на $5\frac{1}{2}$ миль, мыс может служить укрытием от многих ветров, причем якорные места есть по обе стороны косы при глубине в 5 сажен и хорошо держащем грунте.

Заливов и бухт, сколько-нибудь значительных, в средней части Обской губы нет.

Глубина и грунт. Район к S от параллели мыса Трехбугорного является ровным плато со средней глубиной в 6 сажен, которая только в редких случаях увеличивается до 7, или уменьшается до 5 сажен; в 2-хмильном расстоянии от береговой черты уже находятся 4-хсаженные глубины. Вся остальная часть трубы Обской губы имеет среднюю глубину в 7—8 сажен, но не носит ровного характера, а имеет пожатый рельеф с банками и ямами. Восточный берег губы более приглуб, имея в небольшом отдалении ($2\frac{1}{2}$ —3 мили) глубины не менее 5 сажен, но в некоторых местах выделяет от себя песчаные отмели, отходящие мили на 4.

Западный берег губы мало приглуб и имеет в 2-хмильном отдалении лишь 2—3 сажени, в трех милях—5—6 сажен и более до средних глубин всей части губы; здесь можно свободно ориентироваться по характеру берега, так как у обрывистых берегов глубины больше, чем у низменных; около устьев многочисленных речек имеются песчаные выносы.

В районе от мыса Трехбугорного к N, наибольшие глубины до мыса Наливного идут ближе к восточному берегу и достигают не более 8 сажен, а затем переходят на

середину губы, где, имея около 10 сажен, идут до мыса Пущкарева, после чего опять прижимаются более к восточному берегу; в районе мыса Тарана глубины в 10 сажен снова отходят к середине губы, какового направления и держатся в дальнейшем. Из наиболее значительных ям следует отметить три: одну большую вдоль директриссы губы в районе мыса Таран-Поруй с глубиной 12—14 сажен; милях в 5 на SO от нее лежит другая небольшая яма с глубиной 12—13 сажен, к S постепенно переходящая к глубинам общим, а третья, совершенно маленькая яма в 12 сажен находится у западного берега губы на NW от мыса Наливного; эта последняя характерна тем, что с W имеет резкое изменение глубин до 6 сажен, а в других направлениях—до 10 сажен.

У всего восточного берега грунт—главным образом ил, только у песчаных отмелей и кос переходящий в песок; у западного-же берега губы—преимущественно песок, точно так же, как и по середине губы, кроме приглубых мест, на которых грунт—песок, смешанный с илом.

Банки и отмели. До настоящего времени в средней части Обской губы обнаружено три банки. Самая южная из них лежит на 306° ($NW\ 54^{\circ}$) от знака Трехбугорный в $20\frac{1}{2}$ милях, приблизительно в шир. $69^{\circ} 17'$ и долг. $73^{\circ} 05'$ и имеет глубину посередине в 4 сажени; вокруг нее идет постепенное увеличение глубин и только с Ost-а, в расстоянии 5 миль от нее находятся 8-саженные глубины. Значения банка эта не имеет, так как лежит в стороне от судоходного пути и особой опасности не представляет; грунт на банке—песок. Вторая банка, тоже с глубиной в 4 сажени, находится на 346° ($NW\ 14^{\circ}$) от первой в расстоянии 18 миль и носит идентичный характер и значение. Самая северная банка с глубиной в $3\frac{1}{2}$ сажени находится приблизительно в шир. $71^{\circ} 2'$ и долг. $73^{\circ} 09'$. Эта банка тянется на $2\frac{1}{2}$ мили по меридиану и оканчивается на южной оконечности $4\frac{1}{2}$ -саженной глубиной, имея посередине 4 сажени; от SW-ой до NW-ой стороны банки глубины имеют постепенное изменение, а с N и Ost-а довольно резкое, доходя в 2 милях от северной оконечности ее, до 8—9 сажен. Около-же восточного берега, как указано выше, имеется ряд береговых отмелей; наиболее значительными из них являются: у м. Таран и у м. Трехбугорного. Первая представляет из себя целое собрание мелких банок и бугров с наименьшей глубиной на них в 2 сажени; эта общая отмель отходит от северного холма мыса и простирается по расстоянию от знака: на NW— $4\frac{1}{2}$ мили, на

W—5, на SW— $5\frac{1}{2}$, а далее граница отмели опять направляется к мысу. К S от знака, между банкой и берегом имеется хорошее якорное место; банка представляет опасность в навигационном отношении, так как является обрезной и с неравными границами, почему возможно встретить в связи с указанным ее строением глубину в 8 сажен почти посередине. Во избежание преткновения к банке, рекомендуется прокладывать курс не ближе 6—7 миль на траверзе знака. У мыса Трехбугорного, немного к N от его южной оконечности, к S от знака, от берега идет песчаная подводная коса, имеющая общее направление на SW и тянущаяся на $5\frac{1}{2}$ миль; коса кончается глубиной в $3\frac{1}{2}$ сажени. Благодаря хорошей видимости мыса Трехбугорного, коса может быть всегда легко определена.

Другие, более незначительные береговые отмели, еще мало обследованные, отходящие от разлогов береговой черты, находятся между мысами Сапожникова и Трехбугорным и некоторые из них отходят до $4\frac{1}{2}$ миль от линии берега, доходя на этом расстоянии до глубины 4 сажени.

Течения. На всем протяжении средней части Обской губы заметно еще постоянное речное течение до $\frac{1}{4}$ узла, имеющее направление по директриссе губы. Приливо-отливное, течение, уже связанное с северной частью губы и Карским морем, обнаруживается только в районе мыса Таран, где амплитуда колебания уровня не превышает $1\frac{1}{2}$ фута.

Цвет и соленость воды. По цвету вода средней части Обской губы несколько темнее, чем южной части, благодаря смешению с водой Тазовской губы, обилия тундрянистых рек и илистому грунту. Вода всюду пресная, обычно речная, кроме мыса Таран, где при северных ветрах, во время прилива, можно уже встретить более соленоватую воду.

Господствующие ветры. Средняя часть Обской губы в климатологическом отношении связана, как с южной, так и с северной частями, почему здесь можно встретить все особенности каждой. В общем, при обилии путей циклонов, проходящих через Обскую губу, можно сказать, что наблюдениями не установлено рельефное наличие господствующих ветров, почему всякое явление, отклоняющееся от нормального циклонического хода, может быть рассматриваемо, как явление депрессивное, или чисто бризовое.

Склонение компаса. По определению 1924 года, склонение в районе мыса Трехбугорного (около астрономического пункта) было $23^{\circ} 35'$ О-ое, у м. Таран (тоже около астрономического пункта)— $25^{\circ} 41'$ О-ое и у мыса Поруй (близ реки Венуйейо)— $25^{\circ} 26'$ О-ое.

Селений постоянных в средней части Обской губы никаких нет; летом часто встречаются по обоим берегам чумы самоедов, выходящих к реке со своими стадами. Регулярного сообщения здесь также нет. Берега лишены кустарника и представляют собой настоящую тундру; много птиц.

Берег от реки Нурма-Яга до реки Тамбей.

От устья реки Нурма-Яга береговая черта имеет направление на NW и тянется на 14 миль; на этом протяжении нет высоких яров, отошедших вглубь материка, а находится бесчисленное множество невысоких холмов, весьма схожих и трудно различных, прорезанных многочисленными речками, из которых наиболее значительными являются Лымбона-Яга и То-сё или р. Озерное Горло (название, часто встречающееся всюду у самоедов, как и Ер-Яга). В соответствии с береговой чертой и прибрежное водное пространство носит однообразный характер, имея на 2-мильном отдалении глубины в $3\frac{1}{2}$ —4 сажени, при грунте—песок. Далее, к середине губы, глубины постепенно увеличиваются, переходя к средним данного района, т. е. 6 — $6\frac{1}{2}$ саженим, с грунтом—ил.

От р. То-сё берег поворачивает на Nt W и идет на протяжении 23 миль; имея сначала на расстоянии 7 миль характер общий с только что описанным, берег затем получает вид слитных холмов, представляющих собой как-бы изрезанный яр с высотой 25—40 фут. Этот район более приглуб и имеет уже на расстоянии одной мили от береговой черты $2\frac{1}{2}$ -саженные глубины, постепенно увеличивающиеся, по мере удаления к середине губы. Далее берег, неся тот же характер яров, отходит на NNO и идет на 8 миль, после чего заворачивает на N до устья реки Ер-Яга. Река Ер-Яга, вытекающая из озера Соото, является большой, быстрой рекой, с очень извилистыми коленами и большим падением, со многими перекатами, не допускающими плаванья по ней судов, хотя средние глубины ее и велики; дельта Ер-Яги образуется несколькими рукавами, из которых южный носит название Сабь-Яги, а северный Лякка-Яги. В дельте последней речки, вблизи береговой черты губы, определен в 1923 году астрономический пункт (на месте его поставлен значек) с координатами: ϕ $69^{\circ} 24' 59''.7$ и λ $72^{\circ} 35' 15''$.

От устья реки Лякка-Яга берег имеет направление на N и идет около 35 миль, являясь частично ярами, сравнительно невысокими, частью холмами, различными между собою лишь

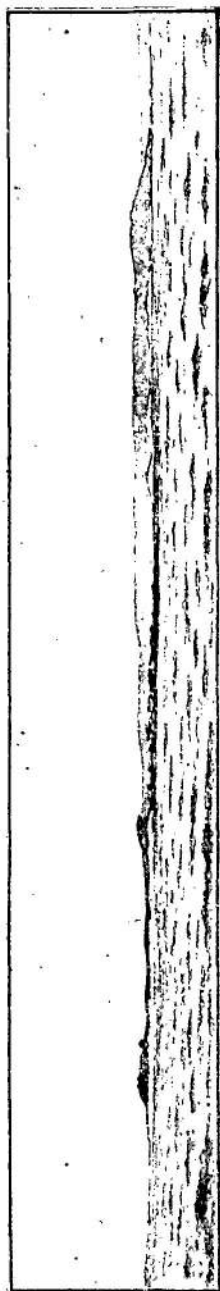
с близкого расстояния. Здесь находятся реки То-сё и Сабарри-Яга. Глубины в $5\frac{1}{2}$ —6 сажен находятся в расстоянии 5 миль от береговой черты, а далее быстро идут на соединение с общими глубинами данной части губы. Далее берег на общем протяжении 37 миль носит сильно изрезанный характер и до мыса Белого (Сёр-Сале) образует несколько мелких заливчиков. В этом районе есть ряд хорошо приметных холмов и устья многих рек; из которых назовем здесь—Ярра-Яга, Турма-Яга, Сайбори и р. Ясавай, северный приток большой реки Сё-Яга (Зеленая), имеющей обширное устье (подробное описание берега от мыса Лебединого до м. Поруй будет дано впоследствии).

Река Сё-Яга, проходящая через озеро Нейто и Ямбу-то на середине полуострова Ямал, имеет небольшой волок с истоком реки Морды (Мутной), текущей в Карское море; через вышеназванные реки и волок был древний ход холмогорцев и пинежан в Мангазею на кочах.

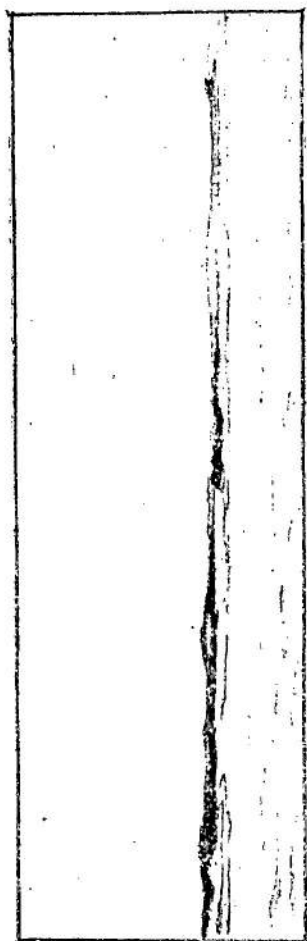
От мыса Белого общее направление берега идет на NtnW до мыса Поруй в расстоянии около 35 миль и большую часть носит характер невысоких однообразных яров до 35 фут вышиной. У мыса Белого береговая отмель к S отходит на значительное расстояние от береговой черты и глубина доходит до $3\frac{1}{2}$ сажен на SO от мыса в 2 милях; далее же к N, вдоль яров, глубины увеличиваются и имеют в 2-мильном удалении уже 6 сажен. На указанном протяжении имеются устья двух рек: Белой (Сёр-Яга) и Поруй-Яга—по имени мысов. У последней реки есть песчаный вынос, отходящий от устья на 3 мили с глубиной в $2\frac{1}{2}$ сажени. На OSO от мыса Поруй лежит в расстоянии около 11 миль $3\frac{1}{2}$ -саженная банка; между нею и берегом имеются глубины в 7—8 сажен.

От мыса Поруй берег поворачивает сперва на NW и идет в этом направлении 19 миль до устья реки Широкой (Я-Латта-Яга), представляя собой очень низкое место, почти сплошь изрезанное устьями разных рек, из которых следует отметить р. Венуй-Еуо и Няруй-Яга, устья которых могут служить приметными местами с расстояния $3\frac{1}{2}$ —4 мили. Около этого берега можно иметь укрытие от ветров начиная с SSO до NW-ых, причем в 1— $1\frac{1}{2}$ милях от берега будут глубины в 3 сажени.

От устья реки Широкой (Я-Латта-Яга), имеющей протяжение, вместе со своей дельтой, до 4 миль, берег получает направление на NNW до дельты р. Тамбей, вытекающей в Обскую губу из ложбины среди высоких яров своими че-



Устье р. Няруй-яга с расстояния 4 миль.



Устье р. Недарма-Яга с расстояния 2 миль.

рая является северным рукавом реки Широкой, р. Три Норы Песцов (Няр-уане-уте) и Нганура-Яга, впадающая в южный рукав реки Тамбей. К югу от устья р. Три Норы Песцов имеется столб астрономического пункта, определенного в 1924 году; около столба — вежа с голиком; координаты пункта $\varphi 71^{\circ} 30' 19''.5$ и $\lambda 71^{\circ} 49' 28''$.

Река Тамбей выходит своим устьем в Обскую губу в виде дельты с 4 рукавами; дельта, имея общее протяжение в ширину до 11 миль и в длину около 7 миль, обращена на SO и представляет собой ряд низменных островов, очень мало приметных, так что с расстояния 6—7 миль открываются дальние яры ложбины р. Тамбей в виде темных пятен и лишь с 3 миль названные островки. Около южного рукава, в расстоянии $1\frac{1}{2}$ миль можно на глубине 3 сажен иметь укрытие от N-ых до SW-ых ветров. При некотором удалении от береговой черты идет ровный плес с 5-саженными глубинами (см. панораму № 8).

Берег от мыса Трехбугорного до мыса Таран.

Заворот берега, служащий водоразделом Обской и Тазовской губ носит название мыса Трехбугорного, или мыса «Трех высоких бугров», как называли его в старину, так как при подходе к нему с N-ых курсов здесь наиболее рельефно открываются три обрыва, дающих указанный вид. Это—самая южная точка восточного берега средней части Обской губы; мыс представляет собой круто обрывистый берег высотой до 100 фута, хорошо видимый с дальнего расстояния. Берега мыса очень приглубы, достигают в расстоянии одной мили глубины 6 сажен, почему могут служить хорошим укрытием от NW до SO-ых через N ветров, при стоянке с одной или с другой стороны мыса. На южной оконечности мыса, на одном из склонов, на самом южном из «трех бугров», имеется столб астрономического пункта, определенного в 1924 году, с координатами ϕ $69^{\circ} 04' 07''.8$ и λ $73^{\circ} 55' 24''$. От оконечности мыса отходит большая, подводная коса, начинающаяся у небольшой полоски песка и идет сначала на 240° (SW 60°) и тянется на 3 мили, где самая отмелая часть в 16 футов; далее коса идет приблизительно на 210° (SW 30°) еще на $2\frac{1}{2}$ мили, имея у своего конца глубину в 2 сажени. Коса хорошо приметна, благодаря бурунам на ней; якорные места—по обе ее стороны. Вследствие слияния вод Обской и Тазовской губы при некоторых ветрах здесь образуется от интерференции волн сильная толчея, от которой можно уходить или в восточную бухту—в нескольких милях от мыса, или в северную в 3 милях севернее астрономического пункта. На возвышенностях мыса видны небольшие холмики, могилы инородцев, посещающих в летнее время мыс со стадами оленей. Для облегчения плавания, на одном из бугров мыса поставлен

знак, представляющий собой трехгранную пирамиду с центральным столбом и со щитом в виде двух шаров на вершине; знак — красного цвета и находится на 308° (NW 52°) в 1350 саженях от астрономического пункта на краю яра (в 10 саженях). Высота знака от уровня моря — 153 фута и от основания — 48 фут; координаты знака, по привязке его к астрономическому пункту: ϕ $69^{\circ} 05' 05''.1$ и λ $73^{\circ} 51' 55''$. Склонение компаса, определенное в 1924 г. было $23^{\circ} 35'$ О-ое.

От мыса Трехбугорного берег имеет общее направление на NtW на расстоянии около 40 миль до мыса. Наливного и представляет собой продолжение высоких бугров, в некоторых местах имеющих разлоги.

К северу от обрывистого яра, на котором находится вышеописанный знак, имеется небольшая низина с отходящей в губу песчаной косой; между ней и яром находится северная бухта с глубиной 3—5 сажен в 1— $1\frac{1}{2}$ милях от берега, при грунте — твердый песок. В 9 милях от южной оконечности мыса, в некотором отдалении от береговой черты, находится хорошо приметный бугор, имеющий у своей конической вершины темную окраску; несколько севернее его находится холм, вершина которого имеет

Вид заворота мыса Трехбугорного.

Мыс Трехбугорный с W в расстоянии 5 миль.

столообразную форму; эта «столовая» гора тоже хорошо приметна издали, благодаря своим характерным срезам. На сре-



Вид Столовой горы с SSW в расстоянии 4 1/2 миль.

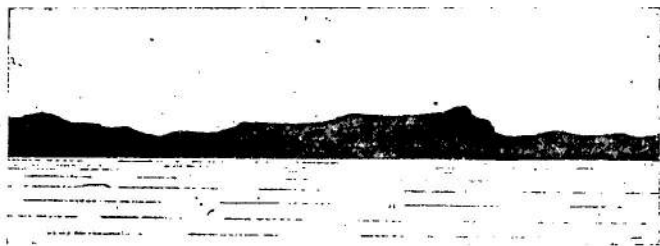


Бугры у мыса Наливного с SSW в 13 миль.

дине расстояния между мысом Трехбугорным и Наливным предполагается подводная отмель, отходящая от берега и ранее

именовавшаяся «сомнительной» банкой Гоппе. Подобные отмели присущи, вообще, восточному берегу губы и идут от разлогов. При подходе к мысу Наливному открывается целый ряд бугров, могущих помочь при контроле курса. Район мыса Наливного значительно выше предыдущих бугров и доходит до 200 фут. Глубина вдоль всего этого берега, за исключением вышеназванных отмелей, носит ровный характер со средними глубинами в 6—8 сажен.

Мыс Наливной (или, как он ранее назывался, мыс Ватершланг, потому что здесь во время Великой Северной Экспедиции 1734—43 г.г. наливались пресной водой) представляет собой холм большой высоты, который не имеет резких очертаний, а потому не совсем удобен при определении места. Для улучшения опознания этого мыса, имеющего большое значение при плавании здесь, как поворотного пункта, на



Бугор у мыса Наливного с SW с 8 миль.

одном из южных бугров его поставлен навигационный знак, представляющий собой трехгранную пирамиду с центральным столбом, на вершине которого—щит в виде ромба. Знак находится на S-ой стороне оврага с резкой в 2 верстах от берега; знак—красного цвета и имеет высоту 232 фута от уровня моря и 48 фут—от основания. В одной миле к югу от знака и в расстоянии $3\frac{1}{2}$ миль от береговой черты находится хорошо приметный бугор, который виден лишь с SW-ых курсов, а уже по траверзу сливается с общим фоном берега.

От мыса Наливного общее направление берега идет на NtO до мыса Сапожникова на расстоянии около 30 миль и берег имеет подобный-же характер, как и в предыдущем районе, но с более резкими очертаниями холмов и значительными разлогами. От этих разлогов, из которых наиболее значительными являются два, в губу отходят подводные отмели, достигающие на $4\frac{1}{2}$ -мильном удалении глубины в 4 сажени. При плавании от мыса Наливного к мысу Сапож-

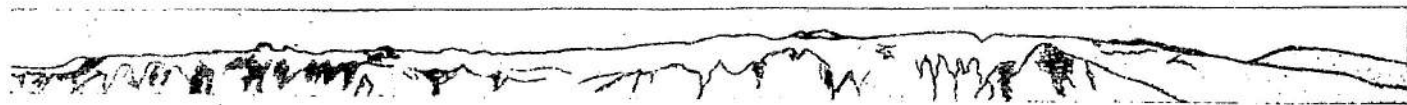
никова сперва открывается большой бугор, находящийся в 5—6 милях к югу от последнего мыса, а затем целый ряд бугров, имеющих характерные виды, как указано на ниже представленной схеме с SSW в расстоянии 16 миль; эти бугры имеют седлообразную форму от слияния рядом лежащих холмов и более темной окраски, чем прочие. Глубины на всем этом протяжении, за исключением мест отмелей, носят ровный характер и имеют среднюю величину в 7—8 сажен.

Мыс Сапожникова, названный по фамилии работавшего здесь профессора, имеет характер берега, аналогичный мысу Трехбугорному, но, не являясь резким поворотным пунктом, сливается с общим контуром соседних холмов и хорошо различим с расстояния не более 4 миль. Далее берег от него идет к мысу Пушкарева на расстоянии около 30 миль в направлении NNO и имеет излучину в сторону береговой полосы. Характер берега—общий всему восточному берегу этой части губы. (Более подробные описания всего берегового протяжения последуют по мере исследований их). В названном районе, в расстоянии 7 миль от береговой черты, находятся глубины в 7—8 сажен. Мыс Пушкарева, названный по имени одного из сотрудников экспедиции Института по исследованию Сибири в 1920 г., представляет из себя один из многочисленных слитных холмов данного района с высотой до 70—80 фут и не имеет больших отличий от прилежащего берега. Около него глубины несколько увеличиваются, доходя в расстоянии 3 миль до 9 сажен. Берег от мыса Пушкарева сперва идет миль на 25 на N, с излучиной в 4 мили к востоку, а затем на 8 миль на WNW до мыса без названия с обрывистыми ярами, между которыми и Пушкаревским образовалась неглубокая по длине бухта, обладающая большими глубинами в 10—11 сажен. Мыс без названия имеет то значение, что хотя и не является приметным со всех румбов, но при подходе с S открывается ранее мыса Таран и, кроме того, вблизи него, в 5 милях к S находится яма с глубиной в 12—13 сажен, которая к N имеет резкое изменение глубин, доходящих до 9 сажен. От этого описанного мыса до мыса Таран берег, нося характер обрывистых слитных холмов, идет на NW и тянется в этом направлении до 20 миль. Глубины вдоль всего берега, на расстоянии до одной мили, а местами и ближе—доходят до 6 сажен, аналогично мысу Трехбугорному.

Мыс Таран является самой выдающейся точкой к западу всего восточного берега средней части Обской губы. Свое



Бурры к S от м. Сапожникова с SSW в расстоянии 16 миль.



Вид мыса Сапожникова с W в расстоянии 4 миль.



название он получил за сходство, при плавании с S, с тараном боевого корабля устаревшего типа. Самым мысом называется холм с указанным характерным видом, достигающий до 100 фут, хотя лежащий от него к югу мыс и более высок; между этими мысами находится низина с разлогом и протекающей в ней речкой Федулкина, давшей основание большой отмели, лежащей к W от мыса. На склоне южного обрывистого мыса в 1924 году определен астрономический пункт, координаты которого: ϕ $73^{\circ} 23' 30''$ и l $73^{\circ} 0' 19''$. На самом же мысе Таран, который открывается при S-ых курсах не сразу, так как закрыт южным мысом, а с дальнего расстояния не виден, вследствие своей меньшей высоты, окружающей берег, для облегчения опознавания поставлен навигационный знак, находящийся на 12° (NO 12°) в 1584 саженях от астрономического пункта и представляющий собой трехгранную пирамиду с центральным столбом, на вершине которого — щит в виде двух треугольников вершинами в разные стороны; тревога знака до половины обшита досками. Знак покрашен в красный цвет и имеет высоту от уровня моря—146 фут и от основания—48 фут; положение знака, по привязке к астрономическому пункту: ϕ $71^{\circ} 25' 17''$ и l $73^{\circ} 01' 32''$. От мыса, как было указано, отходит большая отмель, которая состоит из двух отдельных банок с наименьшей глубиной в 2 сажени, имеющих между собой узкий проход с 6—8-саженными глубинами; северная из этих банок имеет связь с береговыми отмелостями от речки Федулкина, почему обе банки, каждая из которых состоит из ряда подводных холмов, соединяются в одну общую обширную отмель с неровными краями и глубинами, частично обрезающую и с постепенно изменяющимися глубинами. При указании границ общей отмели, в район ее включены все глубины, меньшие 5 сажен. Отмель эта, начинаясь в расстоянии полумили к N от мыса со знаком, имеет сперва направление на NW и в этом направлении

отходит на 4 мили, что является ее самой северной точкой; затем граница отмели идет на SW, имея выпуклую форму в сторону губы и на параллели знака находится в 5 милях; далее граница идет почти на S, имея выпгиб в сторону берега. С этой стороны отмель имеет обрезные глубины: с севера глубина с 6 сажен уменьшается до 5 и менее. В $5\frac{1}{2}$ милях на SW от знака граница отмели поворачивает на Ost и после $2\frac{1}{2}$ миль протяжения заворачивает к низине между мысами, имея извилистую линию. В южной своей части отмель на большом протяжении имеет глубины в $4—4\frac{1}{2}$ сажен, которые постепенно переходят в окружающие. Между отмелью и берегом образовалась естественная удобная бухта, якорная стоянка в которой на глубине 6 сажен находится вблизи астрономического пункта; подход к этому месту лучше всего по пеленгу знака Таран (истинный пеленг 14°) (NO 14°); в этом месте можно хорошо укрываться от N, NO и Ost-ых ветров, а от S и SO-ых ветров приходится переходить к N от отмели под защиту северного берега. Но при рекомендуемой якорной стоянке при N все же может закатываться зыбь, почему в таком случае можно отходить далее к S, под защиту обрывистых холмов. В виду опасного положения отмели у мыса Таран, рекомендуется, как указано в руководстве для плавания, пролагать курсы не ближе 6—7 миль на параллели знака. Глубины в районе мыса, как было уже сказано, имеют среднюю величину в 7—8 сажен в 8 милях от берега и параллельно ему по середине губы лежит длинная яма в 12—14 сажен.

Склонение компаса у мыса Таран, по определению 1924 г., $25^\circ 41'$ О-ое.

СЕВЕРНАЯ ЧАСТЬ ОБСКОЙ ГУБЫ.

Общий обзор ¹⁾).

Границы. Северная часть Обской губы по своим физическим и географическим данным должна была бы быть правильной названа Обским заливом, а все пространство к югу от нее, т. е. средняя и южная часть Обской губы, принимаема за саму реку, причем Тазовская губа явилась бы лишь сильно развитым притоком. Южной границей описываемого района является водное пространство, граничащее со средней частью Обской губы, т. е. по параллели (приблизленно) мыса Таран, где ширина губы имеет протяжение до 21 мили. Восточной и западной границами, подобно предыдущим районам, являются соответствующие берега; северной — водное пространство, граничащее с водами Карского моря по линии мысов: Дровяного и Тора-Соль (что на острове Черном (Агнеса) к северу от мыса Львова). Продолжением восточного берега является берег полуострова Явай, начинаясь приблизительно у залива реки Варпай. Ширина Обской губы по линии северной границы доходит до 32 миль; общее же протяжение губы—до 95 миль.

Берега, мысы, бухты. Имея в своей южной части вид узкой трубы в районе мыса Таран и дельты реки Тамбей, эта часть губы сначала имеет общее направление на NNO на протяжении 30 миль, после чего, сразу расширяясь, губа на остальном своем пространстве получает направление на N. Берега северной части Обской губы, в отличие от

¹⁾ Аналогично примечанию к общему обзору средней части Обской губы, здесь следует тоже упомянуть, что часть береговой черты будет описана лишь вкратце, как мало исследованная. Некоторые же части берега, как например, восточный берег губы у мыса Львова, почти вовсе опущен, так как имеемый о нем материал совершенно недостаточен даже для такого краткого описания, каковое приводится в данных материалах.

южной, возвышенные, доходящие до 120—140 фут; главным образом таков характер восточного берега, где сперва, с юга, идут многочисленные холмы и горы, переходящие затем, по мере приближения к полуострову Явай, в слитные ряды цепей. Западный берег значительно ниже, имея лишь фут 40—50 высоты, и носит более тундровый характер с неизбежными многочисленными речками и холмами. Камня, как вообще в Обской губе, нет; выкидной лес (плавник) встречается только в северной части западного берега (мыс Дровяной) и то в ограниченном количестве, как продукт, принесенный льдами из Енисейского залива. Наиболее значительными мысами данного района являются: Таран, Дровяной, Львов и Тора-Соль. Первый, находящийся в южной части этого района Обской губы, получил свое название от некоторого сходства при N-ых и S-ых курсах с тараном устаревшего типа судов. Этот мыс, находясь на пути сообщения и имея вблизи себя обширную отмель, имеет важное значение в мореплавании этого участка; хорошо видимый с вышеприведенных румбов, он усилен еще навигационным знаком на одном из своих холмов. Берег мыса выше всего прилегающего района и имеет обрывистый характер. Мыс Дровяной служит входным мысом в Обскую губу и представляет из себя крайне низкую песчаную поверхность с большой косой, лежащую около заворота холмистой части материка на запад в пролив Малыгина; этот заворот носит название мыса Поелового и открывается значительно ранее, чем сам мыс Дровяной. Последний получил свое название от наличия у береговой черты, как было уже упомянуто выше, выкидного леса (плавника). Благодаря своему положению мыс Дровяной имеет очень важное значение при плавании в Обскую губу и представляет кроме того опасность своей отмелой косой во время тумана и пасмурности; берег мыса открывается с незначительного расстояния, почему важно определить вначале мыс Поеловый; в помощь последнему на NO-ой оконечности мыса Дровяного поставлен навигационный знак. Мыс Тора-Соль находится на NW-ой оконечности острова Черного или Агнеса и служит другим входным мысом в Обскую губу. Вследствие малоисследованности восточного берега губы и наличия обширной песчаной косы, отходящей от мыса на NW на протяжении 10 миль, а также целого ряда «сомнительных» банок, расположенных вблизи острова, подход к мысу допускается лишь в ясную погоду. Рефракцией иногда весь остров бывает сильно приподнят и тогда виден за 25 миль. Мыс Львова или, как он ранее назывался, мыс Явай лежит на северной оконечности полуострова того же названия и

отделяется от острова Черного небольшим и неглубоким проливом; берег у мыса возвышенный и обрывистый. Большого значения мыс Львова при плавании не имеет. Бухт в полном значении этого слова в северной части Обской губы нет, а имеются частично закрытые от ветров места якорных стоянок.

Глубины и грунт. Вся северная часть губы представляет из себя ровное плесо со средними глубинами в 6—8 сажен, при грунте—ил. В южном ее участке в районе мыса Таран, несколько к югу от него, лежит небольшая яма с глубиной 9—11 саж.; такая же яма простирается вблизи параллели мыса Штормового (миль на 20 севернее первого). У входа в губу, по середине линии мысов северной границы, от Карского моря спускается на юг более глубокая борозда в 11—14 сажен, южная граница которой до сего времени обнаружена на параллели южной части мыса Дровяного; ширина этой борозды не велика и в среднем имеет около 5—7 миль. Вдоль западного берега губы идет сравнительно широкая полоса береговой отмели, которая на расстоянии трех миль от берега имеет глубину в 3 сажени, а затем быстро идет на углубление; на восточном берегу подобная же глубина, кроме берега полуострова Явай, еще не обследованного в гидрографическом отношении, находится уже в расстоянии $1\frac{1}{2}$ —2 миль. Грунт вблизи берегов—ил, смешанный с песком, а против устьев рек и отмелей—песок. Ровность глубин всего плеса не дает характерных указаний для определения места по ним, а вблизи отмелей эти изменения имеют очень резкий характер, почему рекомендуется в таких случаях быть особенно внимательным. В районе мыса Дровяного и к северу от него показателем большой глубины служит наличие морской пологой волны, закатывающейся сюда из Карского моря, которая на более отмелых местах уже начинает дробиться и теряет свой вид.

Отмели и банки. Отдельно лежащих банок до настоящего времени в северной части Обской губы не обнаружено; во время Великой Северной экспедиции по середине этой части губы была обнаружена $2\frac{1}{2}$ -саженная банка, но она до сих пор еще вновь не отыскана; место ее предполагается к северу от мыса Штормового. Кроме береговых отмелостей, простирающихся у западного берега до 3 миль, а у восточного до $1\frac{1}{2}$ —2, наиболее значительными отмелями данного района являются: отмель у мыса Дровяного, отмель Тора-Соль, отмель мыса Таран и отмель вблизи мыса Штормового;

кроме того у восточного берега имеется ряд далеко отходящих от берега кос, еще не обследованных, но дающих предупреждение мореплавателям о необходимости пролагать курсы не ближе 7—8 миль от береговой черты. Отмель у мыса Дровяного представляет из себя продолжение осушной части его косы и имеет общее направление на SSO на 10 миль протяжения; глубина в 3 сажени, отстоящая в одной мили от осушной части косы, продолжается на указанное выше расстояние по тому же румбу, после чего принимает направление на SW и далее соединяется с отмелью западного берега. Коса мыса Дровяного как бы образует бухту между берегом и осушной своей частью и это водное пространство ранее даже носило название залива Преображения, но в настоящее время, имея глубины не свыше двух сажен, представляет из себя мелкое, частично осыхающее при малой воде, подобие бухты, не имеющей значения даже и для мелких судов. У северной оконечности мыса Дровяного на N и NO отходит небольшая отмель до 2 миль протяжением. Указанные отмели, в связи с малоприметностью самого мыса, представляют большую опасность при входе в губу, почему при проходе названного мыса рекомендуется иметь глубины в $6\frac{1}{2}$ —7 сажен, которые будут характеризовать пятимильное расстояние от берега; большие же в 11—14 сажен глубины покажут нахождение судна на середине губы или же севернее входа в нее. У другого входного мыса в Обскую губу, Тора-Соль, находящегося на NW-ой части острова Черный или Агнеса, также имеется песчаная, почти сплошь подводная отмель, которая отходит от мыса на NW на протяжении 10 миль. Необследованность этого района в гидрографическом отношении, в связи с отсутствием точного положения мыса и наличия вблизи острова некоторого количества банок «сомнительных», рекомендуют избегать приближения к этому мысу и контролировать им свои курсы лишь при ясной погоде. Отмель у мыса Таран со средней глубиной 12—15 фут не является сливной банкой или косой, но состоит из целого ряда отдельных подводных бугров и береговых кос, занимающих обширное пространство в $5\frac{1}{2}$ миль в длину и около 5 миль в ширину. Предполагавшаяся ранее отдельная банка на NW в расстоянии $4\frac{1}{2}$ миль от мыса, является лишь частью всей отмели. Между отдельными подводными холмами этой отмели есть глубоководные борозды с 8-саженной глубиной, но пользование ими весьма рискованно. Грунт на отмели—песок. Граница отмели идет следующим образом: самая крайняя точка лежит на NW в $4\frac{1}{2}$ милях от знака на холме самого мыса,

к востоку граница отходит по параллели мили на полторы, а затем отклоняется к берегу к мысу; от крайней точки граница отмели идет на S и на траверзе знака лежит в $4\frac{1}{2}$ милях от него, делая небольшую излучину к востоку, после чего вновь направляется на S; и на SW от знака находится в 5 милях, после чего мили на две идет почти по параллели и соединяется с береговыми косами, лежащими по берегу в $2\frac{1}{2}$ милях к югу от знака. Вследствие нахождения этой отмели на главном судоходном пути и большой опасности, рекомендуется проходить ее в $6\frac{1}{2}$ — 7 милях на траверсе знака. В свежую погоду на отмели заметны буруны и всплески. Отмель у мыса Штормового представляет из себя песчаный вынос от устья речки Тост, лежащей в двух милях от упомянутого мыса; конец этой отмели отходит на WNW от устья и на расстоянии $3\frac{1}{2}$ миль от него имеет глубину в $2\frac{1}{2}$ сажени. Так как эта отмель лежит в стороне от судоходного фарватера, то большого значения не имеет. При плавании в Обской губе, в северной ее части, вблизи мыса Дровяного, мореплавателю может встретиться сулои, похожие на буруны, и всплески, как на мелководьях, происходящие здесь от слияния опресненной воды губы с соленой водой Карского моря; эти сулои большею частью характеризуются пенными линиями, идущими поперек губы. Независимо от этого, при приближении к такого рода сулоям, вследствие малой обследованности всего северного района Обской губы, для контроля рекомендуется чаще бросать лот, пока сомнительное место не будет пройдено.

Течения. В северной части Обской губы собственно речное течение выражено крайне слабо, но при тихой воде и при квадратуре все же заметно и определяется в $\frac{1}{4}$ узла. Весь этот район, как непосредственно соприкасающийся с Карским морем, подвержен приливо-отливным течениям, которые в различных местах носят свои характерные особенности; у мыса Дровяного смена течений регулярная, полусуточная, а в иных местах, например, около мыса Поселового—4 и 8 часов. Общее направление приливо-отливного течения в этой части Обской губы S—N, со скоростью $1\frac{1}{4}$ — $1\frac{1}{2}$ узла; к N от мыса Дровяного направление течения идет на NNW—SSO, со скоростью доходящей до $2\frac{1}{2}$ —3 узлов; вблизи мыса Тора-Соль наблюдается неправильное течение на NO и O разных скоростей, как носящее характер суммы нескольких составляющих. У мыса Таран и, вообще, близ южной границы описываемого района приливо-отливное течение имеет правильный ход со скоростью не более одной мили. Прикладной час у мыса Дровяного около II^ч 20^м, а к S от залива Преображения—I^ч 50^м.

Цвет и соленость воды. Северная часть Обской губы имеет у себя водораздел между опресненной речной водой и водой обладающей всеми свойствами Карского моря. Первая имеет желтовато-грязный оттенок, несколько меняющий свои тона в зависимости от ветров и озвещения, а последняя более прозрачна и темновата. Граница слияния вод не является постоянной линией, но переходит под влиянием приливо-отливных течений и ветров, причем вблизи береговой черты перемещение линии слияния происходит менее интенсивно и носит более постоянный характер; в связи с этим и линия одинаковой солености тоже не носит характера правильной прямой, а имеет излучину по середине губы. Как общее правило для пользования пресной водой надо помнить, что ее почти всегда можно брать в районе мыса Таран и лишь иногда, после продолжительных S-ых ветров, к N от него.

Господствующие ветры. В климатологическом очерке Обской губы будет дано подробное указание на все явления, свойственные данному району, почему здесь приводятся лишь краткие указания на наиболее вероятные возможности. Как было уже упомянуто в описании южной части Обской губы, в общем ее обзоре, вся Обская губа является ареной нескольких путей циклонов, почему господствующим ветрам принадлежит крайне незначительная роль; тем не менее, насколько удалось наблюдать, в июле и начале августа здесь более вероятны ветры от NO и N, причем последние нередко сопровождаются туманом и имеют затяжной характер; в середине и конце августа преобладают ветры от SW, W и NW, причем первые изобилуют пасмурностями, а при последних более ясной погодой. В конце лета опять наступает период ветров N-ых четвертей с осадками. Штили — явление сравнительно редкое. При слабоветрии вблизи берегов замечаются бризы. Чрезвычайно развита земная рефракция, получающая наибольшую величину при низком состоянии барометра и большой абсолютной влажности.

Льды. В отношении замерзания и вскрытия ледяного покрова северная часть Обской губы имеет соединенный характер: речной или заливной и непосредственно связанный со льдами Карского моря и их движением. Поэтому здесь уместно лишь упомянуть вкратце, что район мыса Таран может еще быть отнесен к первой группе, а уже у мыса Дровяного на лицо все явления присущие льду открытого моря, о чем будет сказано особо. В районе мыса Таран льды еще бывают в середине—конце июля, но встречаются иногда и в

начале августа, в зависимости от освобождения и выноса льдов при устье Обской губы.

Склонение компаса. До подробных определений элементов земного магнетизма здесь приходится ограничиться лишь данными по приведению к эпохе 1924 г. Так, для района мыса Таран склонение компаса— 26° О-ое, а у мыса Дровяного— $27\frac{1}{2}^{\circ}$ О-ое. Годовое изменение склонения компаса определенным считать нельзя по малому числу наблюдений. На осушной части косы мыса Дровяного, вблизи навигационного знака, поставлены временные девиационные створы, состоящие из центрального знака в виде столба вышиной до 24 фут с перекладинами из досок на вершине и четырех вех со знаками: у самой северной—на вершине ромб, у второй—треугольник, у третьей—квадрат и у самой южной—перекладина. Магнитные створы этих вех с вышеуказанным центральным столбом в том же порядке: 1 — $287^{\circ} 25'$, 2 — $277^{\circ} 25'$, 3— $247^{\circ} 25'$ и 4— $237^{\circ} 25'$; склонение в данном районе по определению 1924 года $27^{\circ} 29'$ О-ое.

Селений и, вообще, постоянных мест обитания нигде в северной части Обской губы нет; встречаются лишь чумы самоедов. Точно так же нет никаких средств связи и регулярного сообщения.

Берег от реки Тамбей до мыса Дровяного.

Занадный берег северной части Обской губы, начинаясь на юге у заворота возвышенного берега дельты реки Тамбей, имеет общее направление на NNO до мыса Дровяного. Этот заворот берега от самого устья реки идет почти на протяжении 8 миль на восток с некоторой излучиной к югу. Берег здесь достигает высоты 60—70 фут и после заворота, получает направление прямо на N и тянется на 13 миль; характер берега имеет здесь вид сплошной столообразной высоты, поднимающейся до 70—80 фут с отвесными скатами, издали кажущимися красноватыми скалами с черными приметными пятнами в некоторых местах. Особенно хорошо заметно темное, почти черное пятно берега, находящееся в $4\frac{1}{2}$ милях к северу от упомянутого берега. Вдоль этого плато тянется неширокая песчаная прибрежная полоса. Так как на протяжении всего берега имеются устья нескольких речек, то глубины прибрежной полосы меняют свой характер около них. Средняя глубина в 3 сажени находится в $1\frac{1}{2}$ —2 милях от берега, но против устьев речек доходит до 3 миль. Далее, как было

указано в общем очерке данного района, глубины идут на увеличение и уже в 7 милях достигают $6-6\frac{1}{2}$ сажен. Далее берег мили на $3\frac{1}{2}$ образует низину при устье р. Болотной (Саболе-Яга), делая небольшую излучину к востоку. Здесь глубина уменьшается и от устья речки идут небольшие песчаные отмели, осыхающие при малой воде. От устья этой речки берег опять, повышаясь, идет на N на протяжении 7 миль и имеет характер, подобный только что описанному. Далее столообразный вид высокой местности начинает меняться, приобретая вид отдельных холмов, между которыми имеют свои ложбины четыре речки; здесь берег на 6 миль идет на NNO до устья речки Сопкаляу, являющейся соединением двух речек: Остязкой (Хабей-Яга) и Табакерки (Сярлы-Яга). От этой речки на протяжении 7 миль береговая черта тянется на NtO, причем высота холмов понижается до 30—40 фут и линия их отходит уже на $\frac{1}{2}$ —1 мили от уреза воды. Характер глубин несколько меняется и только в расстоянии 2— $2\frac{1}{2}$ миль от берега достигает 3 сажен. Отсюда береговая черта направляется на NNO до мыса Поелового на расстоянии 23 миль и носит характер отдельно выступающих холмов в 30—45 фут вышиной, местами отстоящих от уреза в $1\frac{1}{2}$ —2 милях. В начале этого района протекают две небольшие речки: Песчанка (Ярра-Яга) и Компот, замечательные лишь тем, что при продолжительных S-ых ветрах здесь можно уже брать сравнительно пресную воду. Милях в 6 к северу от устья р. Компот находится мыс Узкий, хорошо видимый издали, благодаря своему холму, который несколько выше окружающих берегов; около мыса берег образует небольшую бухточку, после чего снова идет на север на 8 миль. От параллели мыса Узкого береговая отмель сильно отходит от берега, сливаясь с таковой же подводной части косы мыса Дровяного; отсюда линия



Вид мыса Таран с NW.

холмов также несколько меняет свой вид и отходит от береговой черты, приближаясь к ней только у мыса Поелового, который представляет из себя заворот берега, сперва идущий на 5 миль на север, а потом резко поворачивающий на WNW. Здесь холмы имеют высоту до 30—40 фут и хорошо приметны с большого расстояния, в особенности же самый заворот к W. У восточной части заворота берега лежит низменное пространство, носящее название мыса Дровяного, именуемое так благодаря нахождению здесь, в небольшом сравнительно количестве, выкидного леса (плавника), принесенного сюда льдами из Енисейского залива. Это пространство занимает по ширине всю восточную часть заворота берега, т. е. имеет около 5—6 миль и отходит к востоку на 5 миль; от южной же части тянется еще на $4\frac{1}{2}$ мили на SSO коса, переходящая затем в подводную отмель. Это низменное пространство представляет из себя целый ряд песчаных островов, отделенных от материка и друг от друга неглубокими протоками, осыхающими в малую воду, так что вся территория имеет вид песчаной надводной банки; по середине островков имеются озера, скорее лужи. Некогда этот мыс представлял собой лишь отходящую от мыса Поелового отмель, ныне, вследствие общего поднятия уровня дна Обской губы, выступившую выше уровня моря. Высота берега здесь доходит до 6—8 фут, но местами имеются возвышенности, достигающие 15 фут, одна из которых, находящаяся по середине на северной окраине пространства, имеет вид небольшого плато и благодаря своей темной окраске, хорошо приметна, и походя на высокую столообразную гору. От конечности косы, как было сказано выше, отходит в виде продолжения ее, подводная отмель протяжением еще на 5 миль с общим направлением на StO. Глубина около мыса и его косы в $1—1\frac{1}{2}$ милях от береговой черты 3 сажени и эта изобата идет в таком же приблизительно расстоянии параллельно косе и ее подводным отрогам, после чего, склоняясь на SW, отходит к берегу и на параллели мыса Узкого соединяется с береговыми отмелями. В расстоянии двух миль от береговой черты глубины достигают уже $1\frac{1}{2}$ сажени и изобата их тянется подобно трехсаженной; в расстоянии 4 миль глубина доходит до 6 сажени, после чего увеличивается до 7—8 сажени. Посередине же губы в этом районе в 9—10-мильном отдалении от берега находятся наибольшие глубины в 13—14 сажени.

Между материком и низменностью мыса Дровяного излучиной береговой черты образовалась естественная бухта, ранее даже носившая название залива Преображения; в настоя-

щее время эта бухта, ограниченная трехсаженной изобатой, состоит большею частью из такой отмелости, что частично сохнет, и не имеет никакого значения, как бухта. Единственно что здесь можно использовать, это участок к S от бухты, могущий служить как якорное место, укрывающее от NNO, N, NW, W и SW-ых ветров, куда не закатывается волна и зыбь Карского моря. На NO-ой оконечности мыса Дровяного определен астрономический пункт в 1924 году; координаты его ϕ $72^{\circ} 39' 01''.6$ и λ $72^{\circ} 56' 46''$. Вблизи пункта на расстоянии 91 саженей на $349^{\circ} 52'$ (NW $10^{\circ} 08'$) находится навигационный знак (шир. $72^{\circ} 39' 07''.8$ и долг. $72^{\circ} 56' 43''$), представляющий из себя трехгранную пирамиду с центральным столбом, на вершине которого находится пятиконечная звезда красного цвета. Знак до половины с двух сторон обшит досками и не окрашен; высота знака от уровня моря—67 фут и от основания—63 фута. Самое удобное место стоянки у мыса Дровяного на траверзе знак в расстоянии $1\frac{1}{2}$ —1 мили от берега на глубине 3—4 сажен; здесь при хорошо держащем грунте есть укрытие от NW, W и SW-ых ветров; зыбь же от N закатывается; от других ветров приходится уходить или к S от залива Преображения, или к мысу Поеловому. Склонение компаса здесь, по определению 1924 года, $27^{\circ} 29'$ О-ое. Для определения девиации на косе имеются специальные створы, состоящие из центрального столба с поперечинами, высотой до 24 фут и четырех вех, расположенных приблизительно по меридиану и имеющих разные фигуры на вершинах; магнитные створы этих вех с центральным столбом по порядку с севера следующие: первой вехи с фигурой, омба— $287^{\circ} 25'$, второй с треугольником $277^{\circ} 25'$, третьей с квадратом— $247^{\circ} 25'$ и четвертой, самой южной, с поперечиной— $237^{\circ} 25'$. У мыса Дровяного, как вообще в этой части Обской губы, заметно довольно сильное приливо-отливное течение, имеющее направление на S—N и достигающее до $1\frac{1}{4}$ — $1\frac{1}{2}$ узлов, при высоте приливной волны до 5 фут. Прикладной час приблизительно $11^h 20^m$, период приливов регулярный; у залива Преображения прикладной час около $1^h 50^m$. Грунт вблизи косы и мыса—ил смешанный с песком, на отмелях—песок.

К северу от оконечности мыса Дровяного отходит на NtO небольшая коса шириной 2, отводящая в этом направлении все упомянутые изобаты до 3 миль, после чего они опять приближаются к берегу, так что в расстоянии 5 миль к N от знака глубины достигают уже $6\frac{1}{2}$ —7 сажен, каковые глубины держатся по параллели до линии больших глубин.

При входе в губу надо иметь в виду, что низкий мыс Дровяной открывается с очень незначительного расстояния, почему при отсутствии знака придется ориентироваться холмами на мысе Поеловом и 15-футовым холмом (плато) на середине низменности мыса Дровяного. Проходить знак Дровяной рекомендуется на расстоянии 5—6 миль на траверзе его. Курсы и указания для входа в Обскую губу даны в наставлении для плавания от входа в Обскую губу до бухты Новый Порт.

Мыс Дровяной, составляющий восточную оконечность мыса Поелового, является входным мысом на западном берегу; далее береговая линия, как уже было упомянуто, отходит на WNW и служит южной границей восточной части пролива Малыгина. Глубины к N от мыса Дровяного в расстоянии 5 миль от знака держатся в $6\frac{1}{2}$ —7 сажен и направляясь к мысу Поеловому, медленно убывают, доходя до 4 сажен в $1\frac{1}{2}$ —2 милях от него. Около мыса Поелового можно найти укрытие от SW, S и SO-ых ветров, но здесь якорное место будет подвержено зыби Карского моря. Приливо-отливное течение меняет свое направление на SSO—NNW и достигает здесь (в особенности вблизи острова Белого) скорости в $2\frac{1}{2}$ —3 узла.

Берег от мыса Таран до мыса Тора-Соль.

От мыса Таран берег вначале имеет направление на NO на протяжении 11 миль и представляет из себя продолжение высоких горных кражей с высотой до 80—90 фут, которые не имеют слитной формы, а являются отдельными буграми и горами. Сразу за мысом Таран (см. описание его в средней части Обской губы) имеется небольшой разлог, который при подходе к первому отделяет его как бы от остальной части материка и с большого расстояния представляется в виде отдельного острова. Далее, принимая более возвышенный и обрывистый характер, берег на протяжении 10 миль идет на N до мыса Штормового. В двух милях к югу от этого мыса находится устье речки Тост, от которой в море пошли песчаные выносы. Глубина в 4 милях от берега достигает $7\frac{1}{2}$ —8 сажен. Склонение компаса по приведению к эпохе 1924 года 26° О-ое.

Против устья р. Тост на WSW в 4 милях от мыса Штормового находится оконечность песчаной отмели от речки, имеющая глубину в 3 сажен. Устье речки хорошо заметно с моря, благодаря светлой песчаной полосе у уреза воды.

Мыс Штормовой, подобно Тарану, имеет вид выступающего в море склона обрывистого зра с высотой до 100 фут; хорошо виден даже с середины губы с обычного корабельного хода (см. панораму № 7). Рефракция иногда настолько поднимает весь этот участок берега и мыс, что они кажутся значительно ближе лежащими, чем показано на карте.

От мыса Штормового берег, несколько понижаясь, идет в направлении на NO и тянется на протяжении 8 миль до мыса Костин нос. В 3 милях от первого мыса лежит устье безымянной речки, имеющее широкий разлог и приметное подобно предыдущей. От нее, как и от всякой речки в этом районе, отходит песчаный вынос в море, который даже в 4 мильном отдалении от береговой черты имеет еще 5-саженную глубину, между тем как на том же расстоянии лежат смежные глубины в 6—8 сажен.

Мыс Костин Нос, имея вид как бы отдельного холма, возвышающегося над более низкими соседними, достигает высоты до 100—120 фут и также хорошо виден за 10 и более миль. Около всего этого берега глубина большая: в одной миле $3\frac{1}{2}$ —4 сажени, в зависимости от характера береговой черты, а в 2 милях глубина достигает 6 сажен, при грунте—ил.

От мыса Костин Нос берег до настоящего времени еще совершенно не обследован, почему дальнейшего его описания не дается. По данным местных промышленников, берег от Костиного Носа идет сперва на Ost на 10 миль, где имеется большая бухта Варпай, образованная устьем речки того же названия и где стекаются летом самоеды, спускающиеся по этой речке. Далее берег принимает вид слитных цепей яров, которые идут из глубины материка и после 14 миль направления на NO поворачивает на NNO, и идет около 45 миль до мыса Львова,нося характер возвышенного до 120—140 фут берега.



Вид мыса Львова.

Мыс Львова или Явай, по имени полуострова, на северной оконечности которого он находится, представляет из себя заворот берега к востоку. К N от него в 6 милях лежит остров Черный или Агнеса. Пролив между ними и северной оконечностью весьма неглубок и изобилует отмелями и банками. По частным источникам (данные о постройке знаков в Обской губе в 1919 году) на оконечности мыса Львова поставлен знак легкого типа в виде трехгранной пирамиды; на вершине ящик. Знак находится в 20 саженях от берега (φ 72° 47' и λ 74° 37') и имеет высоту от основания — 16 фут и от уровня моря 172 фут.

Течение около мыса Тара-Соль неправильное и имеет направление на NO и Ost.

Остров Черный или Агнеса имеет в длину около 20 миль и в ширину около 12 и представляет из себя песчаную низменность, северная часть которой имеет возвышенный характер. NW-ая оконечность острова, ранее считаемого за северную часть материкового берега, носит название мыса Тара-Соль. От него на NW на 10 миль отходит отмеляя песчаная подводная коса. Вследствие неисследованности данного района, в связи с отмелью и несколькими банками «сомнительными» вблизи острова, не рекомендуется близко подходить к мысу Тара-Соль, пользуясь им для контроля только в ясные погоды при большой видимости.

Хаманельская Обь.

Собственно река Обь кончается у мыса Толстый Нос, приблизительно в шир. 66° 45' и долг. 69° 16' на 935-ой версте от слияния Оби с ее главным притоком Иртышем, после чего начинается дельта Оби, граничащая с самой Обской губой Ямским и Надымским барями. Дельта состоит из множества низменных островов, почти сплошь заливаемых при половодьи, с многими протоками и сорами, т. е. обширными мелководными озерами. Главная масса Обской губы направляется в дельте по двум главным рукавам ее, или жерлам (зерлам, на местном наречии), — Хаманельской Оби и Надымской, причем первая судоходна на всем своем протяжении для судов с осадкой не выше 9 фут, а вторая доступна большею частью для мелководных судов. Дельта Оби, представляя из себя целый архипелаг тундрянистых островов с многочисленными песчаными отмелями и банками, изоби-

дует рыболовными песками, почему здесь много временных поселков (в один—два дома), носящих название рыболовных заведений. Вблизи берегов от речного течения и слива воды с отмелей и банок образуются улова, достигающие значительной величины и силы и имеющие вид всплесков на рифах. Грунт в дельте большею частью ил с песком, но местами, в зависимости от характера берега, бывает чистым жидким илом и одним песком. Течение в протоках неравномерное и зависит от времени года и уровня воды в Оби. В среднем оно колеблется от 1 до 2 миль. Цвет воды желтовато-коричневый, вода речная, пресная. Глубины в протоках также идут неровно: местами встречаются ямы до 12 сажен, а в иных глубины — едва позволяют проходу судам; то же следует сказать и про характер прибрежной полосы: в одних местах берег носит обрезной характер, где глубины непосредственно с 3 фут. доходят до 5 и более сажен, в иных—увеличение идет крайне медленно. Вследствие неодинакового уровня воды, в зависимости от ранее приведенных факторов (времени года и состояния воды в самой Оби) вид дельты в разное время совершенно не идентичен: там, где в большую воду были громадные пространства воды, в сентябре видны сплошные пески с узенькими протоками. Точно так же смывание и появление новых островов и песков является продуктом не только продвижения весеннего льда, но и сильных штормов. Поэтому конфигурация дельты может меняться ежегодно и никакие карты не будут соответствовать действительности.

Так как единственной судоходной протокой или рукавом дельты в настоящее время является лишь Хаманельская Обь, то ограждение фарватера и производится только на ней: оно частично состоит из уцелевших перевальных знаков, построенных в 1920 году партией по обследованию и обстановке Нижней Оби Сибирского Округа Путей Сообщения и ежегодно выставляемых Н-ых вех; как общее правило рекомендуется, идя по течению, оставлять все вехи влево в расстоянии 25 — 30 сажен. Перевальные знаки имеют вид трехгранных пирамид, обшитых с двух сторон досками с просветами и окрашенных в белый цвет или попеременно в бело-красный или бело-черный цвета для большей видимости в зависимости от фона берега; высота знаков 15 — 20 фут от основания.

Протока Хаманельская Обь, начинаясь от мыса Толстый Нос на Оби, где сразу же идет разделение рукавов, имеет генеральное направление на восток по параллели и простирается общей длиной до 120 верст, оканчиваясь у мыса Ямсале баром Ямсальским, после чего начинается уже Обская

губа. Берега, состоящие из низменных островов, покрытые низкорослой растительностью (кустарником, ивняком), часто болотисты и только в некоторых местах оставляют незатопляемые места в виде холмиков небольшой высоты, громко именуемых здесь ярами. Острова изобилуют массой дичи (лебеди, гуси, утки), бережные пески — рыбой. Постоянных селений мало, а большинство вышеупомянутых рыболовных заведений представляет лишь место летнего промысла. Сообщение поддерживается редкими рейсами пароходов, обходящих главнейшие пески и судами рыбопромышленных организаций. Телеграфного сообщения и административных пунктов нет.

От мыса Толстый Нос, т. е. начала Хаманельской Оби, до острова Пуйково протока идет сперва по общему направлению на восток на протяжении 15 верст между материком с севера и островом Большие Яры с юга. Около начала, почти на середине, ближе к северному берегу, лежит осередыш, осушенный в малую воду; против него на материке находится рыболовное заведение Фофанова. Остров Большие Яры, образованный протоками Хаманельской, Надымской, Сухой и Сахвельтпугорской, представляет из себя ровную низменность, и только в начале ее, где расположено р. з. Малые Яры, имеет невысокие холмы; по середине острова имеется устье небольшой протоки по обоим сторонам которой отходят песчаные выносы. Почти на середине расстояния, между Толстым Носом и Пуйково, северный берег образует большую излучину к югу, где находится рыб. зав. Чечурова; здесь от берега отходит песчаная отмель с небольшой косой по течению. Вообще, по всей Хаманельской Оби, равно как и в других протоках, направление всех кос расположено главным образом по течению, т. е. вдоль фарватера, кроме тех мест, где имеются улова или течение сбивчивое, как это бывает при слиянии нескольких протоков. Фарватер от Толстого Носа сначала идет вдоль левого берега, отжимаясь от осередыша до острова Большие Яры, от холмов которого переваливает к левому берегу, которым идет до середины острова и, пройдя упомянутое устье протоки, уклоняясь от отмели у зав. Чечурова, переходит к южному берегу, следуя вдоль которого направляется прямо на оконечность острова Пуйково, где расположено заведение того же названия. На северной оконечности этого острова имеется селение, состоящее из полутора десятка домов и небольшой часовни, вблизи которой, около берега проточки омывающей остров с севера, находится столб астрономического пункта, определенного

в 1924 году и имеющего координаты: ϕ $66^{\circ} 48' 11''$ N и λ $69^{\circ} 32' 17''$ O. Склонение компаса по определению того же года около 22° O-ое.

От острова Пуйково Хаманельская Обь меняет свое направление на SO и идет на протяжении $5\frac{1}{2}$ верст между островами Пуйково, Туталевым и Скопцовским; между последним и островом Большие Яры лежит небольшой остров против устья, или вернее, выхода протоки Сухая Обь; около этого острова имеются песчаные отмели в сторону фарватера. От Скопцовского острова, где находится отдельный приметный домок, к северу отходит песчаный опечек (береговой вынос) до $\frac{3}{4}$ версты длиной. У западной оконечности острова Туталева, при протоке разделяющей его с островом Пуйково, имеются опечки, немного отходящие к фарватеру; тут же имеется рыболовный завод того же наименования. Фарватер протоки от Пуйково сначала идет вдоль этого острова, отжимаясь от упомянутой отмели против выхода Сухой Оби, а затем, уклоняясь от опечков островов Скопцовского и Туталева, идет посередине, направляясь к западной оконечности острова Камарьего. Глубина по всему фарватеру в этой части протоки в среднем около 4 сажен. Все проведенные и далее указываемые глубины даны к среднему из осенних уровней воды, т. е. на конец августа и начало сентября. Около острова Пуйково, ближе к селению, имеется глубокая яма, достигающая 12 сажен; у следующей за островом протоки заметны большие улова, как результат слива в названную яму и течения из протоки. Против зав. Туталева ставится ограждающая вежа.

От начала Камарьего острова Хаманельская Обь имеет направление на ONO на протяжении 8 верст до острова Халепугора и протекает между первым из названных островов и Туталевым. Вдоль всего последнего острова идут песчаные отмели и на конце имеется коса, отходящая до $1\frac{1}{2}$ верст; против середины острова лежит песчаный осередыш в полторы версты длиной. Далее остров Камарий имеет заворот к югу, от какового места в сторону фарватера отходят отмели, параллельные береговой черте. От западной оконечности острова Халепугора, где находится рыбное заведение того же названия, в сторону протоки Енгута, идущей между этим островом и Туталевым, отходит отмель в версту длиной. От конца Камарьего острова фарватер идет вдоль него, отжимаясь от отмелей острова Туталева и осередыша против его середины и только около заворота к югу отходит к середине протоки, направляясь на рыб. зав. Халепугор. Глубина

в среднем от 3 до 4 сажен. Осередыш и отмель острова Туталева ограждаются четырьмя вехами.

От рыб. зав. Халепугор протока идет на SO и в этом направлении тянется на 5 верст, после чего поворачивает на OtS и этим румбом идет еще верст на 8 до рыб. зав. Камарьего; берегами в этом районе служат острова Халепугор и Камарий. У первого в средней части имеется протока, окруженная отмелью, а у второго такая же протока находится на завороте при изменении направления протоки на OtS; около нее также имеется отмель и ухвостье, т. е. песчаная отмель, идущая по направлению течения, простирающаяся до одной версты. Фарватер здесь идет от рыб. зав. Халепугор вдоль этого же острова, отжимаясь от отмели, идущей вдоль острова Камарьева и ухвостья у его протоки, после чего делает перевалку на названный остров, вдоль которого и идет до рыб. зав. Камарье; протяжение отмели не выдается сильно к фарватеру, а поэтому ограждение в этом районе не производится.

От рыболовного заведения Камарьева начинается обширное водное пространство, называемое «Камарий перевалок», являющееся большим препятствием при плавании в большую воду, вследствие многих песчаных отмелей и осередышей, осыхающих лишь при малой воде.

Как общее правило при пользовании вехами ограждения надо помнить, что таковые всегда ограждают опасность слева от фарватера по течению воды, почему их *всегда* следует оставлять влево. Вехи ставятся около самой опасности, но наиболее глубокая часть фарватера не всегда лежит у линии их.

Камарья перевалка идет сначала на 10 верст в направлении на OSO до протоки Худобинской, разделяющей острова Камарий и Наречий, и имеет границы в этом пространстве с севера: остров Халепугор, Зырянскую Обь, разделяющую острова Панаевский и Зырянский, и часть последнего, а с юга — остров Камарий и протоку Худобинскую. Далее Хаманельская Обь на $6\frac{1}{2}$ верст идет на ONO до протоки Малая Наречинская и проходит между островами Зырянским Наречьим; наконец, направление переходит на NO и на две версты тянется до рыб. зав. Добровольского, имея слева остров Зырянский и протоку Зырянская Обь, а справа остров Наречий. От западной оконечности острова Халепугор отходит большое ухвостье, тянувшееся на $3\frac{1}{2}$ версты и ограждаемое рядом вех; у западной же оконечности острова Камарьева имеется отмель до полутора верст, против которой, почти на

середине протоки Зырянская Обь, лежит небольшой осередыш. Фарватер от рыб. зав. Камарье сперва отходит к Халепугорскому ухвостью и идет близко к линии вех по глубинам 6—7 сажень; далее идет посередине между названным осередышем и отмелью Камарьей, отдаваясь от вех до полуверсты и имея наибольшие глубины в 7—8 сажень. В устье Худобинской протоки, на ее середине, лежат два больших осередыша, не позволяющих отходить много к югу, а против острова Наречьего, на расстоянии $\frac{3}{4}$ —1 версты от него, параллельно его береговой черте, тянется обширная отмель, достигающая в длину 6 верст и по ширине 1—1 $\frac{1}{2}$ версты. Фарватер лежит между вышеприведенными опасностями и, хотя глубины наибольшие, как было ранее указано, но всегда лежат около самой линии вех; в этом случае рекомендуется придерживаться их, во избежание застрять в борозды или тупики (по местному щтаны) осередышей Худобинской протоки; наибольшая глубина здесь 7 сажень, а близ (25—35 сажень) вех 3—4 сажени. Большая Наречинская отмель имеет в начале обрезной характер, так что у самых вех глубина уже 6 $\frac{1}{2}$ сажень.

Между Халепугорским ухвостом и соседним с ним осередышем имеется ход в протоку Зырянская Обь, которая ведет к рыб. зав. Панаевскому, находящемуся на мысу острова того же названия. У западной оконечности острова Наречьего находится рыб. зав. Холина, против которого, на острове Зырянском, помещается рыб. зав. Ярово. Немного не доходя протоки Малая Наречинская Обь от берега, отходит в сторону фарватера опечек до 200 сажень шириной, суживающий в этом месте ход до полуверсты. Наибольшие глубины по фарватеру в 6 $\frac{1}{2}$ —7 сажень находятся посередине между большой отмелью и островом Наречьим, но во избежание преткновения к прибрежному опечку здесь тоже рекомендуется держаться ближе к линии вех, где глубина 3—4 сажени. За протокой Малой Наречинской, после поворота берега на NO вдоль его в расстоянии не более полуверсты, лежит узкий осередыш длиной около версты, доводя фарватер протоки в этом месте до ширины 200 сажень. Здесь наибольшие глубины в 6—7 сажень идут вдоль берега острова Наречьего, почему, за отсутствием береговых отмелей, можно отжаться от линии вех, где глубина будет в 2 $\frac{1}{2}$ сажени. Затем фарватер, по мере приближения к рыб. зав. Добровольского, опять отходит на середину протоки между островами Зырянским и Наречьим по глубине 7 сажень, тогда как около берегов глубина доходит до 2 $\frac{1}{2}$ сажень; на траверзе упомянутого заведения в расстоянии

100 сажен от берега имеется яма с глубиной в $11\frac{1}{2}$ сажен. Между Большой Наречинской отмелью и отмелями острова Зырянского есть также судоходный фарватер, приводящий к острову Камарьему, который в настоящее время не обставляется во избежание возможности при пасмурной погоде спутать его с основным, имеющим большие глубины.

От рыб. зав. Добровольского Хаманельская Обь принимает направление на восток и тянется версты на три, после чего на $3\frac{1}{2}$ версты идет в NO-ом направлении до протоки Большая Наречинская Обь, выходящей у конца острова Зырянского, где находится рыб. зав. Усть-Наречи. До заворота берега на NO, от его северной части отходит небольшая отмель, не мешающая судоходности фарватера, который с наибольшей глубиной в 7 сажен идет вдоль левого берега в расстоянии 150—200 сажен. За заворотом к NO, почти на середине протоки, ближе к правому ее берегу, лежит небольшой островок, ежегодно сильно уменьшающийся и имеющий узкое ухвостье, длиною в версту, идущее вдоль течения; проход между ним и островом Зырянским посередине на глубине $6\frac{1}{2}$ сажен; ограждения здесь нет, но ориентировкой служит сам островок и берег, глубина около которого 3 сажени. У западной оконечности острова Зырянского отходит ухвостье длинной до одной версты, около которого проходит фарватер, почему это место обставляется вехами; ближе же к протоке Большой Наречинской глубина уменьшается до 2— $3\frac{1}{2}$ сажен.

От вышеупомянутой протоки Хаманельская Обь идет в том же направлении еще на 6 верст до мыса Хаманель, находящегося на соединении ее с протокой Зырянская Обь, от которого и получила свое название. К северу от острова Зырянского лежит небольшой остров без названия, имеющий большую отмель и длинную узкую подводную косу, представляющую большую опасность при большой воде, эта коса тянется от островка на $3\frac{1}{2}$ версты и ограждается вехами. От левого берега, где вытекают протоки Малая Хаманельская Обь и Мурьинская Обь, в сторону фарватера отходят многие отмели и лежат осередыши до одной версты от береговой линии; кроме того, от отмели лежащей к северу от протоки М. Хаманельская, идет подводная мелкая коса, имеющая направление перпендикулярное к направлению фарватера, чем представляет большую опасность. Хотя наибольшие глубины в 6 сажен идут посередине между названными отмелями, в целях уклонения от опасностей, здесь определенно рекомендуется держаться линии вех, где глубина будет в расстоянии 50 сажен в $2\frac{1}{2}$ —3 сажени. За упомянутой косой средняя глубина

фарватера падает и посередине достигает всего лишь 3—4 сажен и носит характер ровного плеса, который идет почти до траверза мыса Хаманель.

Мыс Хаманель, образуемый слиянием протоков Хаманельской Оби и Зырянской, давший свое название первой из них, представляет из себя высокий до 50 фт темного цвета холм, на котором расположено одно из старейших селений низовья Оби. Ширина протоки в этом месте достигает 3 верст; вследствие наличия здесь многих мелких протоков, имеется ряд заводей и быстрин; грунт—ил с песком. Хаманель—по инородчески значит мыс мертвых. Некое предание гласит, что некогда татары, враждуя с местным зырянским населением, пытались напасть на них в темную ночь. Одна женщина, выйдя по своим потребностям в поле, нечаянно ухватилась рукой за волосы спящего татарина; догадавшись быстро о сути дела, она, придя к обрыву, стала бросать в воду разную жестяную рухлядь, издававшую лязг, имитируя бряцание оружия. Пробудившиеся татары решили, что на них нападает неосторожное войско и вооружившись бросились на шум в темноте, в результате чего упали с обрыва в реку и утонули.

От мыса Хаманель протока идет сперва на ОНО на протяжении 4 верст, протекая между берегами острова Мурьинского справа и Хаманельского слева. Далее протока поворачивает на NO на 5 верст, а затем на $2\frac{1}{2}$ версты идет прямо на восток. До первого заворота на NO, от левого берега отходит неширокая отмель, вблизи которой к северу, против излучины берега, около фарватера лежит продольный осередыш до версты длиной. Фарватер с наибольшей глубиной в 6 сажен идет серединой протоки; проходя осередыш, надо более придерживаться левого берега, где у выдающегося мыса глубина 2 саж., т. к. осередыш обрезной и указанная глубина в 6 сажен лежит вплотную у него, почему проход под ним безопасен лишь при малой воде. От упомянутого выдающегося мыса к северу и в сторону фарватера отходит подводная песчаная коса, длиной до версты, против которой от устья небольшой протоки Лай-Мурья на правом берегу около рыб. зав. того же наименования, лежит другая коса, отходящая от береговой черты в SO-ом направлении на $\frac{3}{4}$ версты; эти косы сильно суживают судоходный фарватер, доводя его до 200 сажен. Проход всюду глубокий и имеет 6—7 сажен, но во избежание преткновения к косе правого берега следует придерживаться линии вех, ограждающих отмель, отходящую от выдающегося мыса на левом берегу. Далее общий

уровень протоки понижается и имея вид ровного плеса с глубиной в $3\frac{1}{2}$ сажени, показывает фарватер по середине русла. При завороте протоки на восток, у левого берега лежит устье протоки Яр-Сале, от которой отходит небольшая отмель, впрочем, не мешающая плаванню. Фарватер, имея те же глубины, доходящие в некоторых местах до 4 сажени, продолжает идти серединой протоки до зав. Энта-Сатта, где в 1923 году определен астрономический пункт, имеющий координаты: $\phi 66^{\circ} 48' 44'' N$ и $\lambda 70^{\circ} 55' 38'' O$. Склонение компаса по определению того же года— $21^{\circ} 15'$ О-ое.

От рыб. зав. Энта-Сатта протока идет на восток на протяжении 6 верст между островом Мурьинским и Хамапельским берегом. Фарватер с наибольшими глубинами в 4—5 сажени идет по середине протоки, имея около берегов 1— $1\frac{1}{2}$ сажени. Далее Хамапельская Обь, идя между теми же берегами, поворачивает на NO и тянется в этом направлении на 9 верст. Около заворота правого берега имеется небольшая протока, от которой пошли отмели, не имеющие однако значения для судоходства. В 2 верстах севернее этого места от того же берега отходит опечек в $\frac{3}{4}$ версты длиной, имеющий направление вдоль протоки, а потому тоже не имеющий значения для судоходства. Фарватер лежит несколько ближе к левому берегу, хотя наибольшие глубины встречаются и на середине. Не доходя двух верст до конца выше названного направления протоки, по середине ее, лежит шестифутовая банка, которая впоследствии выявится как опечек; около нее находятся глубины в 3 и $\frac{1}{2}$ сажени. Эта банка находится на траверзе весьма приметного холма на левом берегу, лежащего по середине между двумя небольшими протоками: Ламор-Яз (Птичья Обь) и Ерько (средняя). Против последней, в 150 сажених от береговой черты, лежит небольшой островок, от которого параллельно берегу в обе стороны отошли косы по полуверсте длиной; несколько ближе к берегу и немного на север есть еще два небольших островка; эти острова, косы и шестифутовая банка делают описываемое место опасным для судоходства, почему здесь выставляются ограждающие вехи.

Далее протока суживается до 300 сажени, имея справа остров без названия, лежащий вплотную к берегу, а слева идет выдающийся мыс, около которого лежит устье глубокой (1—3 сажени) протоки с отмелью; это место даже при самой большой воде хорошо может быть определено, благодаря находящемуся в полутора верстах от левого берега высокому холму, носящему название мыса Ямсале-Высокого. Глубина

в этой узкой части протоки по самой середине 10 сажен и является ямой, по сторонам которой глубина всего $1\frac{1}{2}$ сажени; это место также обставляется.

От вышеописанной узкости Хаманельская Обь, расширяясь опять до 2 верст, идет на восток на 4 версты до слияния с протокой Быстрая Бороздка, отделяющей острова Мурьинский и Шумящий. Фарватер идет посередине, где достигает глубины в 7 сажен.

От этой протоки направление меняется на NO, коим идет версты на 3; здесь опять идет некоторое сужение фарватера, из-за продольного осередыша, идущего на расстоянии 100 саженей от берега острова Шумящего (Мунытало-о) и имеющего протяжение в $1\frac{1}{2}$ версты; фарватер имеет в среднем около 3 саженей, но рекомендуется держаться ближе к левому берегу; между осередышем и островом Шумящим есть ход в $1\frac{1}{2}$ —2 сажени глубиной.

Далее рукав поворачивает опять на восток и идет на протяжении $5\frac{1}{2}$ верст до конца острова Определенного. У самого заворота к востоку, у левого берега отходящей косой длиной в одну версту образуется небольшой заливчик; против него около острова Шумящего лежит продолговатый островок, занимающий по длине вместе со своими косами пространство в полторы версты. У восточной оконечности острова Определенного лежит небольшой низменный островок Лебяжий, от которого, как и от первого, отходят на восток косы длиной до одной версты. Средняя глубина в протоке около $3\frac{1}{2}$ сажени, но судоходный фарватер, имея ограждение из вех у отмелей, проходит ближе к ним, т. е. к левому берегу. Остров Определенный получил свое название от Гидрографической экспедиции в 1895—96 годах, когда здесь был определен астрономический пункт А. И. Вильяцким, ныне не найденный, с координатами: $\phi 66^{\circ} 53' 49.7$ и $\lambda 71^{\circ} 22' 28.5$. Около острова Определенного плесо считается последним якорным местом в речной обстановке, защищенное береговой чертой от ветров, так как далее водное пространство является более открытым.

За островом Определенным начинается большое водное пространство; с которого собственно и следует считать начало бара Хаманельской Оби и которое, нося переменчивый характер в отношении глубин, должно быть проходимо только при наличии обвехования. В $2\frac{1}{2}$ верстах на восток от конца названного острова лежит сравнительно высокий мыс Сергеева (по имени участника вышеуказанной гидрографической экспедиции), ранее называвшийся Таркаптета Пуий, что значит

«Двойной Нос». Этот мыс делит все северное пространство на два залива—Вардроперский и Слинкина, по фамилиям бывших известных рыбопромышленников. Залив Вардроперский имеет общее направление на NW и представляет собой четырехугольник длиной в 8 верст и шириной у мыса Сергеева в 2 версты и в конце в 4 версты; южную сторону его составляет изрезанный низкий берег с многими речками и сорами, заднюю сторону—ряд невысоких холмов и северную, от холмов до мыса Сергеева,—невысокий берег, покрытый кустарником, на котором и расположено рыболов. заведение Вардропера около глубокой речки Пятти-Юн. Глубина самого залива ровная в 5—6 фут, уменьшающаяся только в конце до полусажени; залив, благодаря наличию более глубоких и столь же закрытых от ветров мест, никакого значения не имеет.

Залив Слинкина образуется двумя мысами—Сергеева и Ямсале, и представляет собой водное пространство, имеющее по параллели около $5\frac{1}{2}$ верст и по меридиану около 3. верст. Весь залив неглубок и имеет глубины от $\frac{1}{2}$ до 2 сажени, с обилием отмелей, борозд и кос. Значения, как и залив Вардроперский, никакого не имеет. В глубине залива, на северном его берегу протекает речка Нибчеда-Юн и недалеко от береговой черты находится приметный холм конического вида, именуемый Чум-Гора.

В $3\frac{1}{2}$ верстах к югу от мыса Сергеева по меридиану лежит восточная оконечность острова Шумящего, которым собственно и оканчивается дельта Хаманельской Оби, а далее на восток выдаются лишь обширные отмелости; у этой оконечности острова лежит целая группа мелких островков, носящих общее название Мора-Венуй, что значит Вонзевой песок, т. е. песок, где бывает рыба в половодье для метания икры; эти островки представляют собой просто небольшие осушенные места среди общей отмелости. Против залива Слинкина посередине лежит остров Большой Сенной, от которого на О и W идут отмели в $1\frac{1}{2}$ —2 версты. На SO от него в расстоянии $1\frac{1}{2}$ верст и на таком же расстоянии от мыса Ямсале лежит остров Малый Сенной или Зеленый, ранее называвшийся Последним, каковым фактически и является. Фарватер с небольшой глубиной в 3—4 сажени идет посередине между всеми вышеуказанными островами, но из-за трудности определения границ берега и отмелей у острова Шумящего и наличия шестифудовой банки на траверзе западной оконечности отмели о-ва Б. Сенного, судоходный путь несколько искривлен и им следует пользоваться только при

наличии обвехования, во избежание излишней потери времени при проходе с наметкой (футштоком).

Восточной границей Северного берега Хаманельской Оби является мыс Ямсале, представляющий собой невысокий полуостров в 10—20 фут высотой, идущий по меридиану и имеющий в длину $2\frac{1}{3}$ версты и по ширине около 2 верст. От этого мыса уже начинается собственно Обская губа, описанная в первой части настоящей лодии. От восточной оконечности мыса Ямсале отходит на SO на расстоянии 2— $2\frac{1}{2}$ верст большая коса, которая вместе с общей отмелостью дельты создает обширную мелководную россыпь в 5—7 фут, отходящую на расстоянии до 6 верст от последней береговой черты. Среди этой россыпи, носящей название бара, имеются более глубоководные борозды, ежегодно меняющие свое направление, в зависимости не только от подвижки льдов весной, но также и от сильных штормов. Между островом М. Санным и мысом Ямсале фарватер идет ближе к последнему; далее точно обозначить русло глубоководной борозды из-за ежегодных изменений нельзя, но по большому количеству лет можно дать общие направления, немного варьирующиеся от вышеприведенных причин. От траверза восточной оконечности мыса Ямсале, где имеется опознавательный знак (ныне не существует, но будет восстановлен), фарватер идет на SO на расстоянии 3 верст с глубиной в $2\frac{1}{2}$ саж., затем на одну версту поворачивает на NO при глубине в 2 саж.; далее фарватер идет на ONO на 2 версты, где глубины уменьшаются с двух до одной сажени и представляют самое мелкое место бара; затем на 4 версты фарватер с глубинами $1\frac{1}{2}$ —2 сажени идет на восток, где понемногу сливается с глубинами, общими данному району южной части Обской губы. Глубина на баре главным образом зависит от времени года и наименьшая, показанная в настоящей лодии, бывает осенью. Здесь сказывается также приливо-отливное течение, которое достигает до одного фута. Прикладной час $0^{\circ} 53''$. Главный сгон и нагон воды происходит при продолжительных S-ых и N-ых ветрах, могущих изменить высоту уровня воды до 5 фут, чем и должны пользоваться суда при проходе осенью бара, т. е. выжидая ветров северных четвертей, нагоняющих воду, и пользуясь приливной водой, протаскиваться через бар, имеющий мягкий грунт. На юго-западной оконечности мыса Ямсале в 1921 году определен астрономический пункт, координаты которого: $\phi 66^{\circ} 54' 17''.2$ и $\lambda 71^{\circ} 42' 33''$. Склонение компаса $20^{\circ} 50'$ О-ое, по приведению к эпохе 1924 года.

Так как осенью судам с осадкой в 9 фут при проходе бара приходится иногда выжидать около недели нагона воды, то рекомендуется стоять у самого начала бара, так как ветров южных и западных четвертей здесь опасаться нечего; от восточного можно свободно отойти, а наиболее сильные—северные будут лишь нагонять воду, т. е. благоприятствовать проходу. При следовании из Хаманельской Оби при аналогичных случаях якорным местом служит плесо около мыса Ямсале.

Бар обставляется вежами, которые, подобно выставленным в Хаманельской Оби, следует оставлять влево, идя по течению (к N), почему здесь и ставятся N-ые вежи; в конце бара (от Ямсале) ставится двойная приметная вежа или буй.

Общие указания при плавании от бухты Новый Порт до мыса Ямсале.

При плавании от бухты Новый Порт к мысу Ямсале следует иметь в виду, что данный район хотя и имеет много мест для определения, но неудобен в том отношении, что представляет из себя ровное плесо, не допускающее хорошего определения по глубинам. Поэтому можно рекомендовать прокладывать курсы в расстоянии не более 3—4 миль от берега, чтобы в ясную погоду хорошо ориентироваться по видимым знакам и буграм, а в тумане следить за изменением глубин (уменьшением их), что значительно резче обнаруживается по мере приближения к береговой черте. При плавании от Нового Порта можно определяться по знакам Марсальскому, Островскому, маятам радиостанции, а также по северному и южному буграм мыса Островского. Знак Островской лучше всего видим с О и NO, т. е. и построен с целью определяться при подходе к Новому Порту, а с юга холм его и он сам на правильных курсах сливаются с северными холмами этого мыса, что также служит контролем взятого направления. Далее до мыса Виткова нет никаких мест для определений, т. е. хотя бугор на мысе Поюте и очень хорошо приметен, но в районе его имеется магнитная аномалия, доводящая склонение компаса до 35° О-ое, что уклоняет курс и прижимает судно к берегу. Поэтому в данном районе рекомендуется чаще смотреть за глубинами, пока не откроется знак Виткова и приметный холм—Максим-бугор, лежащий на NW от него. У мыса Виткова в действительности отмель несколько более, чем показана на картах. Пройдя знак Виткова, в ясную погоду уже можно видеть створные знаки для входа в бухту Находка, а за 10 миль откроется приметный холм у мыса Мордовина, одинаково хорошо видимый со всех румбов; вскоре после него откроется знак на мысе Боткина, который хотя и не высок, но стоя на низменном берегу и имея пирамидальную форму в виде треноги, обшитой до половины досками,

издали виден с N-ых и S-ых курсов, как резко-отличительный торчек на небе, и, наконец, бугор «Жертвенник», который будет виден вправо от знака, а по мере продвижения судна будет приходить на створ. Этот створ покажет, что судно приближается к району отмели у залива Боткина и что следует ожидать 9-футовой изобаты, почему надлежит иметь более частые определения по пеленгам и створам; первые, проходя уже траверз залива Боткина, кроме серии приметных бугров на северном берегу залива (числом четыре, считая и «Жертвенник»), можно еще брать по избе Слинкина и отличительной группе деревьев к югу от нея у речки Латаборот. Параллель избы Слинкина покажет, что Боткинская отмель пройдена и отжиматься более к востоку нельзя, во избежание прижатия к банке «Опасной». Вскоре должен открыться знак на мысе Ямсале, по которому и следует определяться при подходе к Ямсальскому бару.

Наставление для плавания от бара р. Хаманельской Оби в бухту Находка.

I. Для речных судов.

Речным судам, не имеющим мореходных инструментов, надлежит, пройдя Хаманельский бар, обставленный вежами, идти вдоль берега на протяжении 12 миль, в расстоянии 3—4 миль от него по глубинам в 8—9 фут.

При подходе к устью реки Яды (Ичидей), которое можно опознать по избе Слинкина и столбу, глубина увеличивается до 10—11 фут.

Отсюда в ясную погоду продолжают идти вдоль берега, пока не откроется южная сопка (бурган) мыса Боткина, видимость которой около 5 миль; после чего ложатся вправо, оставляя сопку слева. Далее идут, ориентируясь по сопке, не приближаясь к берегу и не теряя сопку из виду. В это время необходимо бросать лот (наметку), ввиду малой обследованности этого района.

При огибании таким образом сопки, вскоре откроется берег мыса Боткина. Отмель можно считать пройденной, когда сопка будет видна через берег; тогда можно опять ложиться на север и идти вдоль берега, который приведет в бухту Находка. В этой части перехода берег сравнительно приглубый и позволяет идти в расстоянии $\frac{1}{2}$ мили от него по глубинам в 12—13 фут.

При входе в бухту Находка от мыса Мордовина надлежит отойти от берега, а затем править прямо на сопку, находящуюся на северном берегу бухты.

В тумане или при плохой видимости необходимо ориентироваться исключительно лотом (наметкой). От устья реки Яды, лежащего на две мили к северу от избы Слинкина, идет отмель в 5—6 фут глубины по направлению к отмели мыса Боткина; между отмелями имеется 8-футовый проход в Боткинский залив.

Поэтому, пройдя избу Слинкина по лоту надлежит идти до Ядовской отмели, а затем вдоль нее от отмели мыса Боткина, которую тоже надлежит обогнуть по глубинам.

Необходимо иметь в виду, что илистый грунт Обской губы по приближении к отмели переходит в твердый песок, что дает возможность ориентироваться, идя по лоту (наметке).

Если во время перехода речной пароход будет застигнут сильным ветром, то Боткинский залив может служить убежищем.

II. Для судов с осадкой 8—9 фут.

В ясную погоду морским судам, снабженным необходимыми приборами для плавания в море и имеющим осадку 8—9 фут, надлежит от входного Ямсальского буя или выходной вежи в шир. $66^{\circ}53' N$, долг. $72^{\circ}0'7'' O$, лечь на истинный курс 35° (NO 35°) и идти этим курсом 14,5 миль по глубинам в 11—12 фут. Пройдя 10 миль по курсу, при приближении к мысу Боткина необходимо бросать лот; если глубины пойдут на уменьшение — это значит, что судно прижалось к отмели мыса Боткина. На траверзе знака Боткина надлежит лечь на истинный курс 350° (NW 10°), который через 11 миль приведет на створ б. Находка, истинное направление которого 136° .

Ночью или в тумане от входного Ям-Салейского буя надлежит лечь на истинный курс 35° (NO 35°) и идти этим курсом 21,5 мили, затем лечь на истинный курс 316° (NW 44°) до ведущего створа в бухту Находка; ориентировкой будут служить 12-футовые глубины.

При приближении по счислению к мысу Боткина необходимо чаще бросать лот, помня, что не должно быть глубины менее 11—12 фут при мягком грунте.

(Карты №№ 763, 728 и 510).

Наставление для плавания от Бухты Находка в бухту Новый Порт.

I. Для речных судов.

Пройдя $\frac{1}{2}$ мили от траверза мыса Елисеева по створу бухты Находка, надлежит повернуть влево и идти вдоль берега в расстоянии $\frac{3}{4}$ мили от него до мыса Виткова, где имеется навигационный знак (пирамида); плавания этим курсом $3\frac{1}{2}$ мили. глубины 12—14 фут. После поворота берега от мыса Виткова на N, можно приблизиться к берегу и идти в $\frac{1}{2}$ мили от него. Через 5 миль плавания этим курсом, около приметной сопки на берегу, надлежит постепенно отходить от берега, чтобы обойти отмель, образовавшуюся у устья реки в одной миле севернее сопки. От устья реки берег уклоняется к NW, образуя у реки мысок. Обогнув речку с мыском в расстоянии одной мили, можно опять приблизиться к берегу и, придерживаясь на $\frac{1}{2}$ мили от него, идти до мыса Паюта.

При приближении к мысу Паюта берег постепенно меняет направление, уклоняясь к NO.

В ясную, тихую погоду, обогнув мысок с речкой, надлежит взять направление прямо на приметную сопку мыса Паюта и, приблизившись к мысу на $\frac{1}{2}$ мили, идти вдоль него.

Между мысами Паюта и Островским берег отклоняется к W, образуя залив.

Однако, миновав мыс Паюта, не следует уклоняться в этот залив, так как в западной своей части он отмел, а надлежит взять курс прямо к противоположному берегу залива, мысу Островскому. Через некоторое время справа по курсу откроется южная сопка мыса Островского, на которую и надлежит править.

Берег у мыса Островского довольно приглубый и имеет NO-ое направление. Приблизившись к нему на $\frac{1}{2}$ мили, надлежит идти вдоль берега, пока он не изменит своего направления на N. Приметным местом на берегу является северная сопка мыса Островского и знак на его южной сопке.

Далее надлежит постепенно отходить от берега, т. е. на NO от мыса идет отмель, образующая южную бухту Нового Порта у мыса Пясидай.

Открывшийся знак на мысе Мар-Сале у мачты радиостанции укажет судну, что оно вошло на рейд бухты Новый Порт.

Далее надлежит править между знаком на косе Мар-Сале и мачтами радиостанции.

Вход в южную бухту указан створом, истинное направление которого— $146^{\circ} 43'$.

В северную бухту вход очень узок и извилист и без предварительного знакомства и обстановки вежами входить в нее не рекомендуется.

При обратном плавании из бухты Новый Порт в бухту Находка надлежит, пройдя вдоль берега мыса Островского, править на сопку мыса Паюта и приблизившись к Паютинскому берегу на $\frac{1}{2}$ мили идти вдоль него.

Далее руководствоваться как при плавании из бухты Находка.

Рекомендуется при плавании вдоль берега не приближаться к нему ближе 12-футовой глубины, так как дно Обской губы у берегов имеет резкое изменение глубины с 10—11 фут на 4 фута и менее.

При W-ых ветрах речные суда могут безопасно совершать переходы из бухты Находка в бухту Новый порт и обратно. Переход этот равен 28 милям.

II. Для судов с осадкой 8—9 фут.

Пройдя 2 мили от траверза мыса Елисеева по створу бухты Находка, надлежит лечь на истинный курс 75° (NO 75°) и, пройдя этим курсом 4 мили, лечь на истинный курс 28° (NO 28°), 25 миль плавания которым приведет в Новый Порт к створу в южную бухту.

Для проверки правильности пути служат: знак Виткова, сопка на мысе Паюта и знак Островской.

При подходе к Новому Порту необходимо ориентироваться по сопкам на мысе Островском.

(Карты: №№ 763, 728 и 510 и план Нового Порт).

Наставление для плавания от входа в Обскую Губу до бухты Новый Порт.

Судам, направляющимся в Обскую губу при подходе к ней надлежит проложить курс в район больших глубин в 14—15 сажен, находящийся приблизительно в шир. $73^{\circ} 2' N$ и долг. $72^{\circ} 8' Ost$. От указанного района надлежит проложить курс приблизительно 185° — 190° (SW 5° — 10°) на мыс Половый, берег которого должен миль через 20—25 открыться по курсу; если будет открыт ранее знак на мысе Дровяной (см. Описание маяков, башен и знаков СССР по берегам Белого моря и Северного Ледовитого Океана), находящийся

в шир. $72^{\circ}39'0''$ N и долг. $72^{\circ}56'8''$ O, то проложить курс с расчетом пройти его в 6 милях; в противном случае идти пока не откроется берег северной оконечности Ямала, после чего оставлять его вправо до заворота в Обскую губу, помня, что если знака на мысе Дровяном нет, то ориентировкой для обхода песчаной косы будут служить холмы мыса Поелового, почему при повороте в губу надлежит прокладывать курсы в 8 милях к Ost-у от меридиана крайнего холма. Глубины в 6 сажен покажут правильность прохода; в $1\frac{1}{2}$ —2 милях от косы глубины уже 4 — $4\frac{1}{2}$ саж. Место знака Дровяного на NO-ой оконечности косы; при отсутствии знака следует определиться по отчетливо видимому отдельному холму на осушной части косы.

От траверза знака Дровяного в расстоянии 6 миль лечь на истинный курс 189° (SW 9°), которым идти 74,5 мили при средних глубинах 6—7 сажен, причем местами будут встречаться 5-саженные глубины.

При плавании следует обратить особое внимание на приливо-отливное течение, которое имея направление S—N, в сизигию доходит до $1\frac{1}{2}$ миль. В северной части Обской губы мореплавателю может несколько раз встретить сулои, происходящие от слияния опресненной воды Обской губы с соленой Карского моря, характеризующиеся пенистыми линиями; такие сулои не следует смешивать с бурунами и всплесками на отмелях.

Надо помнить, что к N от мыса Штормового имеется $2\frac{1}{2}$ -саженная банка, найденная в 1736 г., но пока еще не обследованная. Названный курс пройдет у мыса Таран в 7 милях к W на траверзе знака, во избежание преткновения к отмелости названного мыса. Мыс Таран открывается с расстояния 12—14 миль, а знак координаты которого: ϕ $71^{\circ}25'2''$ N и λ $73^{\circ}01'1''$ O, в 9 милях.

От траверза знака Таран лечь на истинный курс 180° (S) которым идти 4 мили, после чего надлежит лечь на истинный курс 140° (SO 40°) и идти им 23 мили. Этот курс приводит к заливу Пушкарева.

От последней точки лечь на истинный курс 185° (SW 5°), плавание этим курсом 84,5 миль. Траверз мыса Сапожникова будет при этом плавании в $8\frac{1}{4}$ милях, мыса Наливного (знака Котельникова—см. то же Описание) в 10 милях.

В 12 милях к S от мыса Наливного от восточного берега отходит мили на 4 отмель (банка Гоппе), почему проходя это место для контроля надлежит бросать лот.

От траверза знака Котельникова лечь на истинный курс 165° (SO 15°), которым идти до параллели мыса Каменного. На этом курсе определением будет служить знак на хорошо видимом мысе Трехбугорном; знак лежит в шир. $69^{\circ}05'1''$ N и долг. $73^{\circ}51'9''$ O. Траверз знака Трехбугорного на этом курсе будет в 8 милях, после 35,5 миль плавания, чем избегается опасность задеть подводную косу этого мыса. Указанный курс приводит на середину узкой части губы, где надлежит определяться по знаку Каменному.

На параллели знака Каменного в расстоянии $6\frac{1}{2}$ миль лечь на истинный курс 195° (SW 15°), каковой приведет через 47 миль плавания по глубинам $4-4\frac{1}{2}$ сажени к подходу в бухту Новый Порт. Для контроля надлежит определяться по знаку Сетному траверз которого на указанном курсе будет в 6 милях, и по открывающимся в конце плавания мачтам радиостанции Новый Порт и знака на косе Мар-Сале.

Вход в бухту Новый порт.

Придя на створ южной мачты радиостанции со знаком на косе Марсале в расстоянии 3 миль от последнего или, при отсутствии знака, на параллели южной оконечности осушной части косы на том же расстоянии и пройдя две мили курсом 180° (S), лечь на истинный курс 225° (SW 45°) и идти им 10,5 миль; этот курс должен лежать вдоль линии W-ых вех, ограждающих Марсальскую отмель, по глубинам с 24 до 19 фута. Когда истинный пеленг знака Островского будет 330° (NW 30°), лечь прямо на знак, причем глубины будут сперва уменьшаться до 18 фута, после чего снова увеличатся до 19—20 фута.

Не доходя 3 миль до знака Островского, когда истинный пеленг знака Марсальского будет 38° (NO 38°), лечь на этот знак и идти до параллели знака Островского, беря все время глубины. Входной фарватер на внутренний рейд бухты Новый Порт имеет глубину 18 футов; судам с осадкой более 16 футов надлежит становиться на якорь на внешнем рейде на глубине 23 футов. Во время полной воды и нагона воды при N-ых ветрах повышение уровня достигает $1\frac{1}{2}$ фута. В этих случаях возможен проход по фарватеру (касаясь грунта) судов с осадкой, превышающей 16 футов. Грунт на якорном месте на внутреннем рейде — мягкий ил. Суда могут становиться на якорь, касаясь грунта.

(Карты: №№ 763, 728, от Нового Порта до м. Трехбугорного и план Нового Порта).

Астрономические пункты в Обской губе.

I. Определение астронома Фуса в 1880 — 81 г.г.

1. Пуйко, остров	$\varphi = 66^{\circ} 48' 17''$	$\lambda = 69^{\circ} 31' 24''$
2. Скопцовский (Верхне-Мохнатский) остров	$66^{\circ} 34' 13''$	$69^{\circ} 42' 33''$
3. Начальный, остров	$66^{\circ} 29' 21''$	$70^{\circ} 02' 27''$
4. Вадынки (Ватанги) святое дерево	$66^{\circ} 27' 30''$	$69^{\circ} 48' 00''$
5. Хоз, мель против селения того же названия	$66^{\circ} 23' 25''$	$70^{\circ} 59' 31''$
6. Варкуты, у юрт	$66^{\circ} 21' 14''$	$70^{\circ} 15' 16''$
7. Шуга, устье реки	$66^{\circ} 19' 43''$	$71^{\circ} 30' 58''$

II. Определения А. И. Вильеицкого в 1895—96 г.г.

8. Трехбугорный мыс; столб у обрыва	$69^{\circ} 03' 27''$	$74^{\circ} 04' 45''$
9. Ямсале мыс; столб	$66^{\circ} 54' 09''$	$71^{\circ} 44' 09''$
10. Определенный остров, против острова Ермак	$66^{\circ} 53' 49''$	$71^{\circ} 22' 28''$
11. Хаманель мыс; у места, где начался обрыв	$66^{\circ} 45' 23''$	$70^{\circ} 41' 45''$
12. Ныдский мыс; столб	$66^{\circ} 43' 46''$	$73^{\circ} 01' 25''$
13. Обдорск селение; колокольня церкви близ метеорологической станции	$66^{\circ} 31' 22''$	$66^{\circ} 35' 31''$

III. Определения А. Н. Нефедьева (Убекосибири) в 1920—24 г. г.

14. Дровяной мыс; дер. столб на $169^{\circ} 52'$ (SO $10^{\circ} 08'$) в 91 саж. от навигационного знака	$72^{\circ} 39' 01''$	$72^{\circ} 56' 46''$
15. Дровяной мыс; навигационный знак по привязке к а. п.	$72^{\circ} 39' 07''$	$72^{\circ} 56' 43''$
16. Тамбей река; дер. бочка к югу от правого рукава р. Нганура-Яга между двумя близкими холмами	$71^{\circ} 30' 19''$	$71^{\circ} 49' 28''$
17. Таран мыс; дер. столб на южном холме на 192° (SW 12°) в 1584 саж. от навигационного знака	$71^{\circ} 23' 30''$	$73^{\circ} 0' 19''$
18. Таран мыс; навигационный знак по привязке к а. п.	$71^{\circ} 25' 17''$	$73^{\circ} 01' 32''$

19. Лякка Яга устье речки, значек в дельте речки к северу от устья реки Ер-Яга	69° 24' 59 ¹ / ₇	72° 35' 15"
20. Трехбугорный мыс; дер. столб у обрыва южного (третьего) холма на 128° (SO 52°) в 1350 саж. от навигационного знака . . .	69° 04' 07 ¹ / ₈	73° 55' 24"
21. Трехбугорный мыс; навигационный знак по привязке к а. п. .	69° 05' 05 ¹ / ₁	73° 51' 55"
22. Круглый мыс; около знака «Орлик»	68° 42' 15 ¹ / ₇	74° 29' 06"
23. О-Яга устье речки; дер. столб на мыске у левого берега	68° 22' 10 ¹ / ₀	73° 24' 42"
24. Астр. пункт № 4; дер. столб на левом берегу реки без названия в 50 саж. от берега губы . . .	67° 58' 27 ¹ / ₀	74° 49' 13"
25. Новый порт бухта; деревянный столб близ метеорологической станции	67° 42' 01 ¹ / ₇	72° 56' 50"
26. Находка бухта; дер. столб на вершине приметного холма около створа	67° 19' 24 ¹ / ₀	72° 10' 32"
27. Салимбуля мыс; дер. столб на склоне холма под горой . . .	67° 10' 13 ¹ / ₀	73° 56' 25"
28. Ямсале мыс; водомерный репер на оконечности мыса западнее речки	66° 54' 17 ¹ / ₂	71° 42' 33"
29. Ныда селение; водомерный репер на левом берегу речки того же названия к северу от селения .	66° 37' 42 ¹ / ₀	72° 56' 18"
30. Сантита (Линзита) мыс; дерев. столб на низменности вблизи южной подошвы Яра	66° 30' 31 ¹ / ₆	72° 20' 55"
31. Ента-Сатта; знак на левом берегу Хаманельской Оби против протоки того же названия . . .	66° 48' 44 ¹ / ₀	70° 55' 38"
32. Пуйково остров; дер. столб на 159 ¹ / ₂ ° (SO 21 ¹ / ₂) в 9 саж. от часовни .	66° 48' 11 ¹ / ₅	69° 32' 17"

Таблица расстояний в Обской губе.

	Ямсале.	Ныда.	Боткина.	Находка.	Н. Порт.	Сетной.	Каменный.	Круглый.	Трехбугор- ный.	Наливной.	Сапожни- кова.	Таран.	Дровяной.	Львов.
м. Ямсале	—	28	20	31	59	74	110	181	134	197	227	305	382	387
с. Ныда	28	—	33	42	62	77	114	135	138	201	231	309	386	391
м. Боткина	20	33	—	11	39	54	90	111	114	177	207	285	362	369
б. Находка	31	42	11	—	35	51	87	108	111	174	204	282	359	364
б. Новый Порт	59	62	39	35	—	32	68	89	92	155	185	263	340	345
м. Сетной	74	77	54	51	32	—	36	57	60	123	153	231	308	313
м. Каменный	110	114	90	87	68	36	—	21	24	87	117	195	272	277
м. Круглый	181	135	111	108	89	57	21	—	24	63	93	171	248	253
м. Трехбугорный	134	138	114	111	92	60	24	24	—	39	69	147	224	229
м. Наливной	197	201	177	174	155	123	87	63	39	—	30	108	185	190
м. Сапожникова	227	231	207	204	185	153	117	93	69	30	—	78	155	160
м. Таран	305	309	285	282	263	231	195	171	147	108	78	—	82	87
м. Дровяной	382	286	362	359	340	308	272	248	224	185	155	82	—	29
м. Львова	387	391	367	364	345	313	277	253	229	190	160	87	29	—

О г л а в л е н и е.

	Стр.
Общие замечания	3
I. Южная часть Обской губы.	
1. Общий обзор	5
Границы. глубины и грунт. Берега, мысы, бухты, течения, отмели и банки. Цвет и соленость воды. Господствующие ветры. Льды. Склонение компаса.	
2. Берег от мыса Ямсале до р. Нурма-Яга	10
Берег до мыса Боткина, р. Яда. Банка «Опасная». Бухта Находка. Бухта Маниха. Бухта Новый Порт. Мыс Сетной. Мыс Каменный.	
3. Берег от мыса Сантиба до мыса Круглого	34
Река Ныда. Селение Ныда. Берег до Астрономического пункта № 4. Мыс Круглый. Банка 18-футовая. Банка Прохорова.	
II. Средняя часть Обской губы.	
1. Общий обзор	44
Примечание. Границы. Берега, мысы, бухты, глубины и грунт. Банки и отмели. Течения. Цвет и соленость воды. Господствующие ветры. Склонение компаса. Селения.	
2. Берег от р. Нурма-Яга до р. Тамбей	49
Лякка-Яга. М. Поруй. Р. Тамбей.	
3. Берег от м. Трехбугорного до мыса Таран	52
М. Трехбугорный. М. Наливной. М. Сапожникова. М. Таран.	
III. Северная часть Обской губы.	
1. Общий обзор	60
Примечание. Границы. Берега, мысы, бухты. Глубины и грунт. Отмели и банки. Течения. Цвет и соленость воды. Господствующие ветры. Льды. Склонение компаса.	
2. Берег от р. Тамбей до м. Дровяного	66
М. Полуденный и Полуночный. Р. Песчанка и Компот. Залив Преображения. М. Дровяной.	
3. Берег от м. Таран до мыса Тара-Соль	70
М. Штормовой. М. Костян Нос. О-в Черный.	

IV. Хаманельская Обь	72
--------------------------------	----

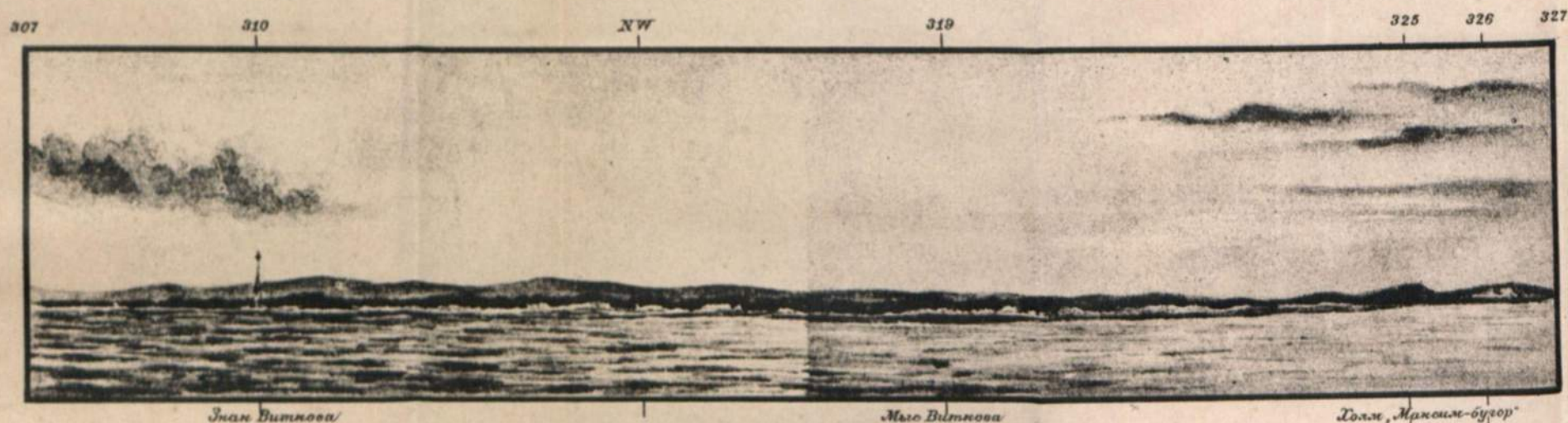
V. Наставления для плавания.

1. Общие указания при плавании от бухты Новый Порт до мыса Ямале	85
2. Наставление для плавания от бара Хаманельской Оби в бухту Находка	86
3. Наставление для плавания от бухты Находка в бухту Новый Порт	88
4. Наставления для плавания от входа в Обскую губу до бухты Новый Порт	89
5. Вход в бухту Новый Порт	91

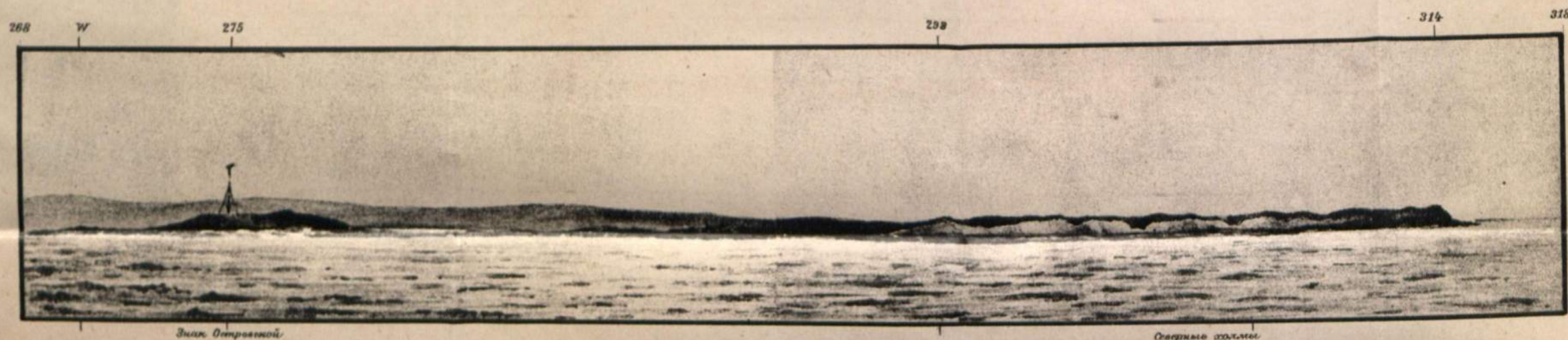
VI. Справочный Отдел.

1. Астрономические пункты в Обской губе	92
2. Таблица расстояний	94





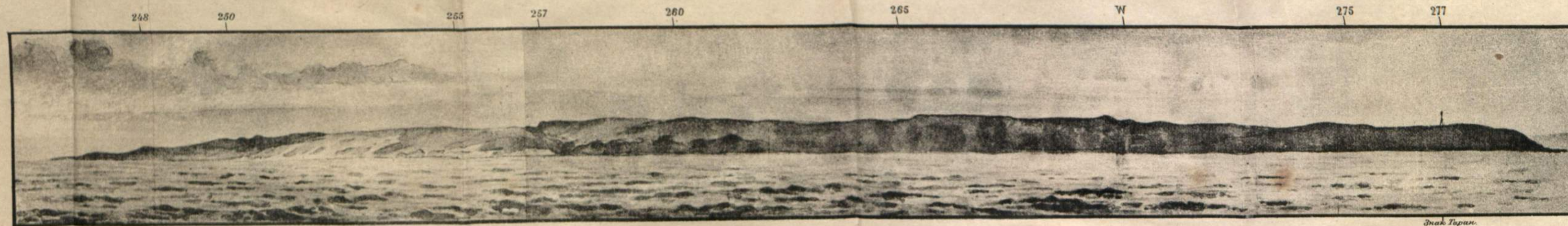
Вид берега у мыса Виткова с SO.
Панорама №4.



Мыс Островской.
Панорама №5.

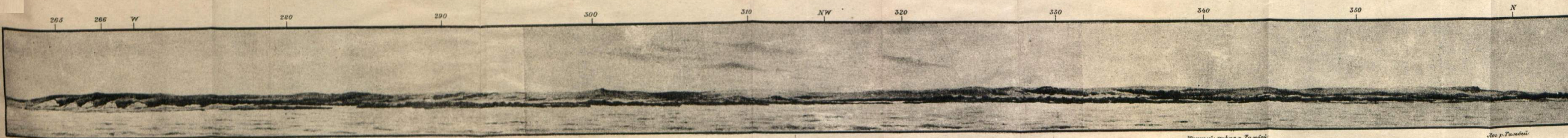


Мыс Островской с NO из бухты Новый Порт.
Панорама №6



Вид берега у мыса Таран с West'a на расстоянии 3-х миль.
Панорама №7.

Знак Таран.



Вид у устья р. Тамбей.
Панорама №8.

р. Три горы пещер

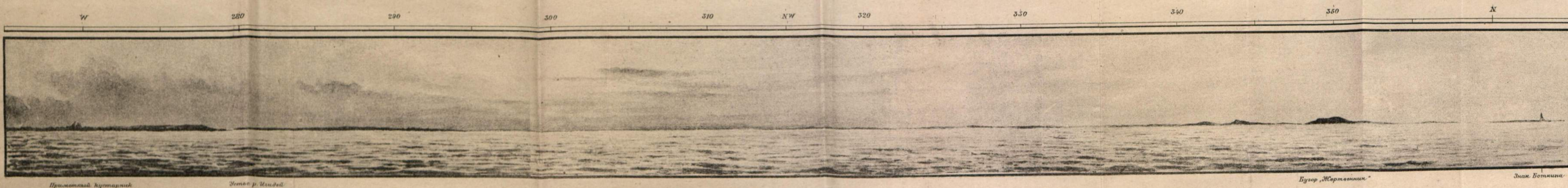
Астрономический пункт

Южный рукав р. Иванура-ла

Северный рукав р. Иванура-ла

Южный рукав р. Тамбей

Дог р. Тамбей



Приметный кустарник

Затон р. Ишды

Бугор "Жертвенник"

Знак Боткина

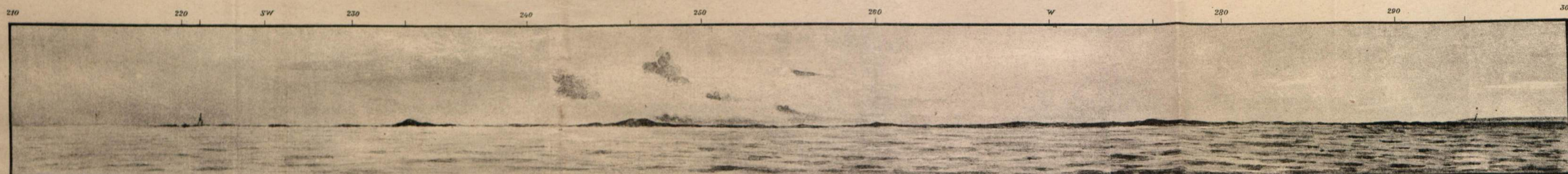
Вид берега у мыса Слинкина, бухты Восток и мыса Боткина.
Панорама №1.



Бугор "Жертвенник"
Остров у
мыса Боткина

Берег у мыса Боткина с SO.
Панорама №2.

Приметный бугор между
мысами Боткина и Мордовина.



Знак Боткина

Бугор "Жертвенник"

Бугор Приметный

Яр у озера

Мыс Мордовина
(Узкий) Бухта Находка

Вид берега между мысами Боткина и Мордовина.
Панорама №3.