

## История

УДК 910.4

### К вопросу о Северном морском пути в истории полярной экспедиции В. Русанова



© **Зобнин** Андрей Николаевич, майор запаса, спасатель 1-го класса, офицер-водолаз, историк-краевед, член Русского географического общества. Автор и руководитель проекта морской арктической экспедиции Русского географического общества «1912–2012», посвященной 100-летней годовщине выхода трех русских полярных экспедиций: В. Русанова, Г. Седова, Г. Брусилова. Контактный телефон: +7 921 440 02 95. E-mail: zobninandr@mail.ru.

В статье показаны этапы формирования и развития идей известного полярного исследователя, геолога В. А. Русанова, которые легли в основу планов его последней экспедиции 1912 года. На материалах русских арктических экспедиций 1909–1915 годов (в том числе 1-й и 2-й Новоземельских), а также современных данных об арктическом судоходстве и гидрометеорологической обстановке Карского моря, автор выдвигает и частью обосновывает версии маршрута куттера «Геркулес» к берегам Таймыра осенью 1912 года, зимовки 1912–1913 годов и обратного пути в навигацию 1913 года.

**Ключевые слова:** экспедиция, Русанов, лед, Карское море, арктический, Новая Земля, Геркулес, мыс, высокоширотный, Сибирь, Енисей, Желания, шар, маршрут, путь, Таймыр, зимовка, шхеры Минина, залив, Пясинский, течения, восток, стоянка, остров, геология, гидрология.

### To the question about the Northern Sea Route in the history of the Polar expedition of V. Rusanov

© **Zobnin** Andrei Nikolaevich, Major stock, lifeguard of the 1 class, the officer-diver, historian, ethnographer, a member of the Russian Geographical Society. Author and Project Manager of the Marine Arctic Expedition of the Russian Geographical Society '1912–2012', dedicated to the 100<sup>th</sup> anniversary of the release of the three Russian polar expeditions: V. Rusanov, G. Sedov, G. Brusilov. Contact phone: +7 921 440 02 95. E-mail: zobninandr@mail.ru.

#### Abstract

The article describes the stages of formation and development of the ideas of the famous polar explorer, geologist V. A. Rusanov, which formed the basis of the plans of his last expedition in

1912. Based on Russian Arctic expeditions in 1909–1915 period (including the 1<sup>st</sup> and 2<sup>nd</sup> New Zemlians), and modern data on the Arctic navigation and weather conditions of the Kara Sea, the author puts forward and often justified the route cutter version 'Hercules' to the shores of the Taimyr autumn of 1912, winter 1912–1913 and the return trip to navigation in 1913.

**Keywords:** *expedition, Rusanov, ice, Kara Sea, the Arctic, Novaya Zemlya, Hercules, cape, high-latitude, Siberia, Yenisey, Desires, ball, path, way, Taimyr, wintering, Minins' sherries Gulf Pyasinskaya, currents, the East, parking, island, geology, and hydrology.*

*Упрямо продолжать путь, рискуя потерять людей  
и животных, – этого я не могу допустить. Чтобы  
выиграть партию, действовать нужно с умом.  
Из дневника Р. Амундсена*



Уже целое столетие образ обледеневшей шхуны посреди бескрайних просторов Арктики не дает покоя романтикам и серьезным ученым. Миллионы мальчишек и девчонок воспитывались на примере героев полярных путешествий, буквально «до дыр» зачитывая роман В. Каверина «Два капитана». Девиз, высеченный на мемориальной плите Р. Скотту, «Бороться искать, найти и не сдаваться», стал для многих жизненным девизом.

Прошлое уходит все дальше, покрываясь налетом легенд и различного рода предположений, и во многом участники тех событий предстают перед нами безжизненными образами, поднятыми восторженной толпой на недостижимую высоту или брошенными в самые отдаленные уголки людской памяти. А между тем это были обычные люди со своим видением целей и способами их достижения. И непростая задача показать их стремления во всем

многообразии настоящей человеческой жизни. Разглядеть их реальные дела и понять их ошибки.

\* \* \*

9 июля 1912 года в 9 часов вечера парусно-моторный куттер «Геркулес» уходил из Екатерининской гавани. «Капитан стал у штурвала... „Прощайте. Прощайте. Счастливо“, – неслось со всех сторон. „Вперед!“ – скомандовал капитан. Методично заработал мотор. „Ура!“ – вдруг раздалось на берегу, сопровождаемое выстрелами из ружей. То приветствовала нас толпа народа, скопившаяся на берегу. Мы в свою очередь отсалютовали флагом и плохонькими залпами из наших винтовок. Последней послала нам свой привет Александровская биологическая станция...»<sup>1</sup>. Эти строки из дневника участника тех событий Р. Л. Самойловича оставили нам единственное документальное свидетельство начала одной из самых загадочных экспедиций XX века – арктической экспедиции Владимира Александровича Русанова.

По сценарию общепринятых версий, осенью 1912 года шхуна «Геркулес» впервые в истории освоения Северного морского пути прошла из Баренцева моря к устью Енисея, обогнув с севера мыс Желания. Почти все исследователи, ссылаясь на известные статьи Русанова по этому вопросу и его последнее письмо, сходятся в том, что целью экспедиции был поиск высокоширотного пути на восток.

Действительно, все последние годы Русанова посвящены этой проблеме, решение которой, как он считал, даст беспрецедентный скачок развитию арктического мореплавания и экономический подъем сибирских областей. На чем же основывались убеждения В. Русанова, к тому времени достаточно опытного полярного исследователя? Для разъяснения этого вопроса необходимо обратиться к истории.

В глубокую древность уходят первые попытки связать Европу и Азию Северным морским путем. И вряд ли будет правильным обозначить здесь какое-либо историческое первенство до начала работы Великой Северной экспедиции, материалы которой легли в основу русских государственных интересов в Арктике.

Значительная протяженность и тяжелая ледовая обстановка плавания на восток вдоль побережья породили множество разнообразных предположений о высокоширотном, а следовательно, более коротком пути к берегам Сибири.

Первое российское научное обоснование возможности такого пути на восток было сделано в XVIII веке М. В. Ломоносовым. Великий русский ученый, приводя ряд физико-географических доказательств летнего таяния льда в Арктике, был убежден в том, что

---

<sup>1</sup> Шпаро Д. И., Шумилов А. В. Капитан «Геркулеса». М.: Политиздат, 1992. С. 127.

«...солнце, хотя и косвенными лучами целые полгода сияет почти беспрестанно, и не может не согревать его».

«На восточной стороне Шпицбергенской, – писал он, – не может лед от берегов далее трех или четырех сот верст простираться; следовательно, в половине и в конце июля месяца должно Северному океану между Новою Землею и Шпицбергену быть чисту и безледну, и оному чистому океану простираться далече на восток безо льду по малой мере на тысячу верст. Сие чистое место должно быть на ширине около 80 градусов, от Сибирских берегов около 600 верст». На этом основании Ломоносов считал, что для плавания наиболее удобный путь от северной оконечности Новой Земли к Чукотскому полуострову «...в отдалении от берегов Сибирских на пять и на семьсот верст Сибирский Океан в летние месяцы от таких льдов свободен, кои бы препятствовали корабельному ходу, и грозили бы опасностью быть мореплавателям затертым...»<sup>2</sup>.

Мнение о свободном ото льдов море в околополюсном пространстве долго держалось среди географов и мореплавателей. Некоторый повод к такому мнению могла дать так называемая сибирская полынья, расположенная в двухсот милях к северу от Новосибирских островов. Здесь даже зимой море бывает покрыто движущимся льдом, а иногда совершенно свободно ото льда. Об этой полынье еще в 1822 году сообщал Геденштром, полагавший, что к северу от 76-й параллели лежит «Северный океан, никогда не замерзающий».

В 1870 году известный немецкий географ А. Петерман писал, что в высоких широтах должно существовать свободное ото льдов море, обязанное, как он думал, проникновению сюда ветвей Гольфштрома. Русский географ А. И. Воейков также предполагал наличие свободной воды к северу от берегов Сибири. 18 декабря 1870 года на заседании Географического общества, защищая проект арктических экспедиций «для исследования от Новой Земли вдоль северных берегов Сибири до Берингова пролива», он, ссылаясь на Геденштрома и Врангеля, которые к северу от Новой Сибири находили большие полыньи, говорил: «Кроме этих свидетельств, доказывающих, что море там более или менее свободно, я имею причины предполагать продолжение Гольфштрома к востоку от Новой Земли»<sup>3</sup>.

В ноябре 1901 года Д. И. Менделеев представил С. Ю. Витте докладную записку «Об исследовании Северного полярного океана». Великий русский химик также высказывал убеждение, что в центральной части полярного бассейна не менее половины поверхности представляет свободную воду, и проектировал пройти к Берингову проливу через Северный

<sup>2</sup> Берг Л. С. Очерки по истории русских географических открытий. М.–Л.: Издательство АН СССР, 1949.

<sup>3</sup> Воейков А. И. Известия Географического общества. VII. Отд. 1. 1871. С. 167.

полюс. «Желать истинной, то есть с помощью кораблей, победы над полярными льдами, – писал он, – Россия должна еще в большей мере, чем какое-либо другое государство, потому что ни одно не владеет столь большим протяжением берегов в Ледовитом океане, и здесь в него вливаются громадные реки, омывающие наибольшую часть империи, мало могущую развиваться не столько по условиям климата, сколько по причине отсутствия торговых выходов через Ледовитый океан»<sup>4</sup>.

Основания к своим предположениям у А. Воейкова и Д. Менделеева были неверными, так как сравнительно соленые и тяжелые воды Гольфстрима в центральных частях Ледовитого океана опускаются на глубину, покрываясь слоями холодных течений, и причиной образования сибирской полыньи быть не могут.

Первоначальным доказательством таких выводов по Баренцеву морю стали материалы гидрологических исследований Мурманской научно-промысловой экспедиции (МНПЭ) 1898–1908 годов. Возглавляемая первоначально Н. М. Книповичем, а затем Л. Л. Брейфусом, экспедиция в течение десяти лет проводила комплексное изучение арктических вод, объединив научные академические и прикладные исследования. Одним из самых значимых итогов многолетней работы стала монография Н. Книповича «Основы гидрологии Европейского Ледовитого океана», изданная в 1906 году. Представленный им гидрологический режим Баренцева моря, с небольшими поправками, актуален до сих пор.

Мощный поток теплого Нордкапского течения по мере продвижения на восток разделяется на Прибрежное и Северное течения (рис. 1). От меридианов Кольского залива часть вод Прибрежной ветви отклоняется к юго-востоку, движется вдоль берега Кольского полуострова и уходит в Белое море. Другая часть Прибрежного течения следует на северо-восток, образуя Мурманское течение, и уже под названием «Новоземельское» достигает Маточкина Шара. Северная ветвь Нордкапского течения на 30-м меридиане, разделяясь на северо-восточную, восточную и юго-восточную ветви, включается в общий циклонический круговорот Баренцева моря.

Эти и другие исследования легли в основу величайшего достижения XX века – практического использования Северного морского пути.

По итогам войны с Японией проблема быстрой доставки грузов к Сибири и Дальнему Востоку северными морями была поднята уже на высоту государственных интересов. В 1906 году начинает работу вторая государственная комиссия по освоению Северного морского пути, усилиями которой подготовлена вторая гидрографическая экспедиция Северного Ле-

---

<sup>4</sup> Берг Л. С. Очерки по истории русских географических открытий». М.–Л.: Издательство АН СССР, 1949.



довитого океана и построены ледокольные пароходы «Таймыр и Вайгач». Один из членов комиссии, известный исследователь арктических морей А. И. Варнек, в своей работе «Распределение льдов и условия плавания на морском пути в Сибирь» отмечал, что «условия плавания в больших широтах, не исключая пути кругом северной оконечности Новой Земли, которым еще не ходило ни одно паровое судно, во всяком случае не хуже пути южными проливами, а может быть, когда будут произведены наблюдения за положением полярных льдов на этом северном пути, этот последний и окажется наилучшим».

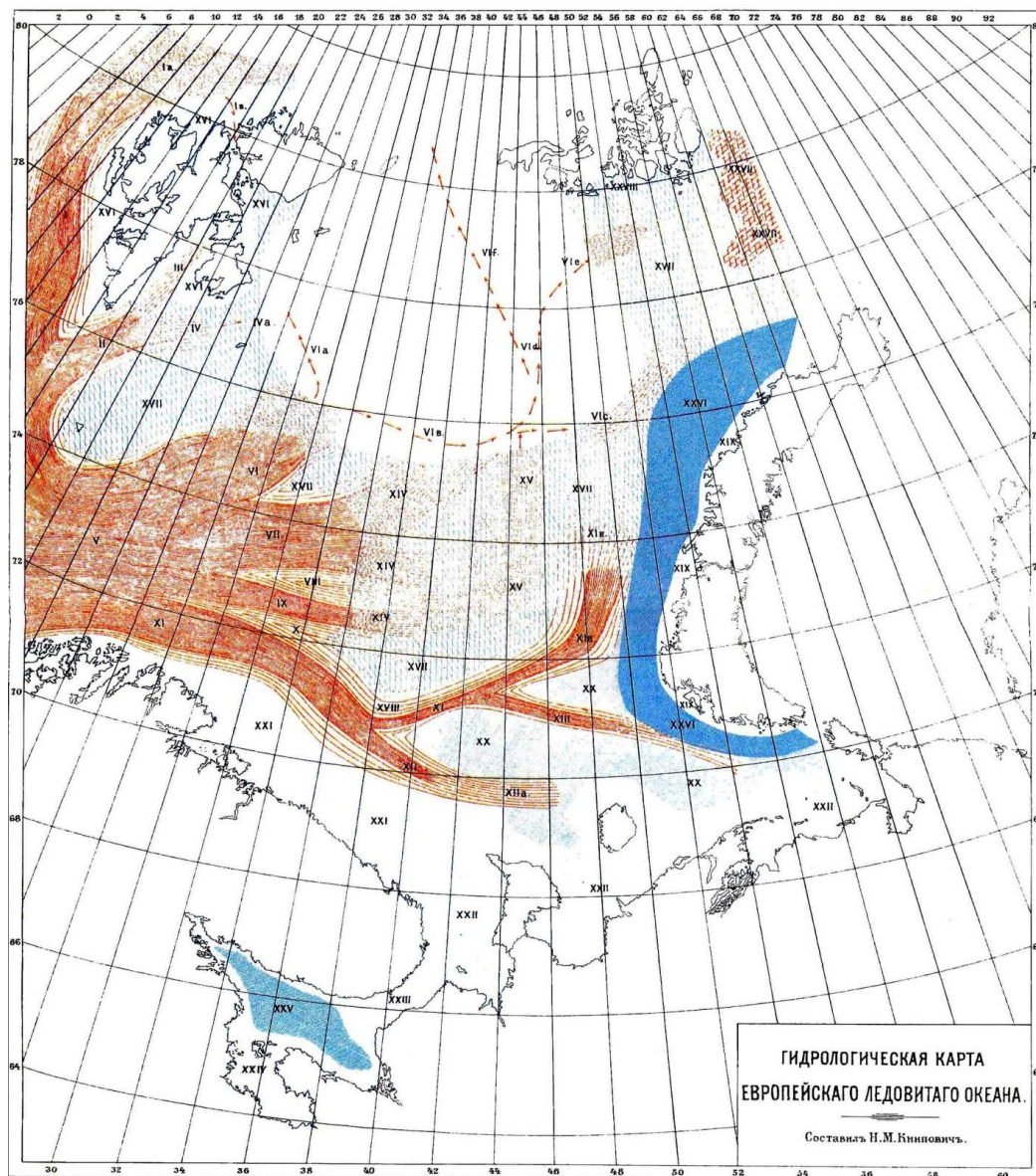


Рис. 1. Гидрологическая карта Баренцева моря. Составлена Н. М. Книповичем

Трудно сейчас сказать, когда впервые идея северо-восточного прохода высокими широтами захватила В. Русанова. Определенно это произошло не позднее 1909 года – времени его участия в 1-й Новоземельской экспедиции.

Снаряженная на средства Главного управления землеустройства и земледелия по инициативе Архангельского губернатора И. В. Сосновского экспедиция должна была провести исследования Новой Земли в промысловом и колонизационном отношении.

За два месяца, в период между пароходными рейсами, экспедиции поручалось собрать необходимый материал для выбора места под новое становище и выработать план дальнейших исследований северного острова. Начальником экспедиции был назначен Ю. В. Крамер, специалист по использованию полезных ископаемых Архангельской губернии.



Участники 1-й Новоземельской экспедиции с Архангельским губернатором

В. А. Русанов был приглашен в качестве геолога. Его участие во французской экспедиции Шарля Бенара в 1908 году стало хорошей рекомендацией для устроителей русской экспедиции 1909 года.

Не останавливаясь подробно на материалах этого предприятия, нужно отметить инициативы Русанова в исследовательских работах, которые впервые проводились в этой части Новой Земли. Уже тогда, не ограничиваясь геологическими изысканиями, он занимался палеонтологией, гляциологией, гидрографией и с особенным увлечением гидрометеорологическими исследованиями, что впоследствии станет основным направлением в формировании его замыслов. Расширив свою исследовательскую программу, Русанов собрал материал, который позже лег в основу его представлений о перспективах развития арктических областей. Сюда вошли наблюдения еще с французской экспедиции 1907 года, находка стеклянных шаров и бுவов у западного берега Новой Земли (у 75-й параллели), попавшие, по его мнению, с юга от норвежских маяков, и, конечно же, общение с новоземельскими самоедами, по его мнению, одним из самых надежных источников по климатологическим процессам Карского и Баренцева морей. Своеобразные, похожие порой на легенды, свидетельства жителей самоедской колонии позже войдут в основу его доказательной базы.

Именно тогда будут сделаны первые выводы относительно влияния теплых течений на гидрологическую обстановку акваторий, прилегающих к Новой Земле.

По прибытии в Архангельск Русанов развернул бурную деятельность по широкому освещению проведенных исследований, и не только тех направлений, которые касались геологии. Массе новых идей, приобретенных в экспедиции, нужен был выход. Непрофильные его образованию темы, знакомство с которыми, надо признать, были поверхностными, также нашли свое отражение на страницах газет и журналов. Нельзя забывать – это было начало XX века, когда обывательский интерес ко всему новому, непознанному был как никогда высок, в особенности это касалось полярных тем, разоженных мировой прессой. Гонки к полюсам, арктические приключения были на первых полосах газет и журналов того времени.

Русанов, как и многие его современники, захваченный арктической лихорадкой, не мог оставаться в стороне. Его живой ум и неугасимая энергия требовали задач большего масштаба. К тому времени первейшей государственной задачей в Арктике становился Северный морской путь. Достижения в этом направлении находили самый живейший отклик властей и общественности. И вот здесь он находит применение своим многопрофильным исследованиям, которые, по его мнению, самым непосредственным образом касались проблемы арктического судоходства из Баренцева моря к берегам Сибири.

В 1910 году в Санкт-Петербурге под редакцией Архангельского губернатора И. В. Соосновского публикуются «Материалы по исследованию Новой Земли», выпуск I. Подводя итоги экспедиции 1909 года, Русанов выдвигает беспрецедентно-масштабную идею «быстрой и лишенной риска торговой связи с Сибирью».

В своей несколько безапелляционной статье «Возможно ли срочное судоходство между Архангельском и Сибирью через Ледовитый океан?» он впервые обозначил круг вопросов, при решении которых можно уже в ближайшие годы открыть новый арктический путь. «До сих пор, – писал Русанов, – с непоколебимым и непонятным упорством стараются пройти в Сибирь через Карское море, огибая или Новую Землю, или Вайгач, возможно южнее: через Югорский Шар, через Карские Ворота, в более редких случаях через Маточкин Шар. Я предлагаю как раз обратное. Я предлагаю огибать Новую Землю как можно севернее, а Карское море совсем оставлять в стороне». В качестве обоснования своих предложений он указывает на то, что «...расширенное, замедленное и охлажденное, но все еще сравнительно теплое, это течение должно огибать Новую Землю; еще раз отклоняясь к востоку, это течение медленно передвигает полярные льды от северных сибирских берегов к Гренландии» (рис. 2).





ляются гипотетическими. Вот почему выяснение этого капитального вопроса, по моему мнению, должно составить самую главную задачу Новоземельской экспедиции в 1910 году. Эта экспедиция должна будет окончательно выяснить вопрос о том, насколько удобен предлагаемый мною торговый путь в Сибирь. Но для этого ей не только понадобится подняться до самого крайнего северного пункта Новой Земли, до мыса Желания, но и обогнуть его. Если работы экспедиции дадут положительные результаты, то уже в 1911 году можно будет сделать первый пробный рейс из Архангельска в Енисей по новому Ледовито-океанскому пути»<sup>6</sup>.

Летом 1910 года была снаряжена 2-я Новоземельская экспедиция. Программа экспедиции, составленная В. Русановым (уже начальником экспедиции), включала в себя продолжение обследования северо-западного побережья Новой Земли от полуострова Адмиралтейства до Архангельской губы, начатое в 1909 году. Кроме того предполагалось, если позволит время и обстоятельства, попытаться пройти вокруг северной оконечности острова. Для Русанова это была возможность представить все необходимые материалы к основательному пересмотру возможных направлений арктического судоходства из Баренцева моря к берегам Сибири.



В середине августа 1910 года двухмачтовый парусно-моторный куттер «Дмитрий Солунский» подошел к северо-западной оконечности Новой Земли. К тому времени экспедиция В. Русанова провела обширные исследования западного побережья острова. С этого времени должны были начаться исследования, которые легли бы в основу совершенно новых представлений об арктическом мореплавании. В отчете «На „Дмитрие Солунском“ вокруг Новой Земли. Описание путешествия Новоземельской экспедиции 1910 года», опубликованном в Санкт Петербурге в 1911 году, представлен, по сути, дневник В. Русанова: «16 августа. Обогнули мыс Желания и близко подошли к желтой земле с нависшими над морем

---

<sup>6</sup> Там же. С. 75.



на судне не было, так что узнать истинную глубину не представлялось возможным. В то время как брались серии воды, с NNO показался на горизонте лед. Это был первый морской полярный лед, встреченный экспедицией в открытом море. Судно пошло прямо ко льду и, достигнув под 77° 24 сев. шир. полосы сильно разбитых льдов, которая тянулась с востока на запад, направилось вдоль нее, обходя кое-где крупные льдины. Пройдя, таким образом, около 50 километров к западу, увидели, что льды заворачивают к северу. Тогда повернули обратно к югу и бросили якорь с восточной стороны мыса Желания».

Таким образом, на траверзе мыса Желания был сделан только один гидрологический разрез протяженностью всего 50 км (рис. 3).

«18 августа около полуночи «Дмитрий Солунский» снялся с якоря и пошел вдоль восточных берегов Новой Земли к заливу Баренца в Ледяную гавань. К вечеру того же дня высадились на берег, чтобы с высокого места осмотреть прибрежные льды. Когда члены экспедиции поднялись на холм, окружающий Ледяную гавань, то увидели, что к юго-востоку все Карское море от самого берега до горизонта было покрыто сплошным льдом, причем, несмотря на сильный ветер, дувший от берега, лед этот стоял неподвижно у берегов. Таким образом, путь к югу был отрезан. Казалось невозможным идти дальше Карским морем. Но зато к востоку, куда хватал глаз, море было совершенно свободно ото льда. Оставалось одно из двух: или вернуться тем же путем, которым пришли сюда, т. е. Баренцевым морем, чего совсем не хотелось Русанову, или попытаться обойти встречные льды, взяв курс к востоку»<sup>7</sup>.

19 августа «Дмитрий Солунский», держась у кромки льдов, прошел на восток около 70 км, но сильный ветер со снегом заставил уйти от опасного соседства со льдом. Капитан при полном отсутствии видимости взял курс на северо-запад обратно к мысу Желания. Весь следующий день и всю ночь продолжался шторм. Сильный западный ветер заполнил Оранские острова льдом, и выход в Баренцево море был закрыт. 21 августа команда с тревогой наблюдала за надвигающимся с северо-запада огромными полями уже океанского льда. Угроза гибели судна, прижатого к берегу, была очевидна. Единственным спасением был узкий канал вдоль северо-восточного берега, образовавшийся сдвигом льда под напором западного ветра. Медленно двигаясь по сходящимся и расходящимся каналам на юг вдоль восточного берега Новой Земли, «Дмитрий Солунский» 27 августа вышел к Маточкину Шару.

---

<sup>7</sup> На «Дмитрие Солунском» вокруг Новой Земли. Описание путешествия Новоземельской экспедиции 1910 года. СПб., 1911.





Участники 2-й Новоземельской экспедиции с Архангельским губернатором

Это достаточно подробное описание нескольких дней пребывания экспедиции у северной оконечности Новой Земли дает ряд очень важных фактов, которые помогут понять развитие идей В. Русанова и оценить его дальнейшие выводы. Данные материалы стали определяющими и в анализе его последней экспедиции.

Без сомнения, 2-я Новоземельская экспедиция внесла свои коррективы в представления В. Русанова о высокоширотных путях в Сибирь, став важнейшим, переломным этапом в формировании его научных взглядов. Несколько дней плавания у мыса Желания дали возможность воочию увидеть всю сложность происходящих там процессов и по-новому взглянуть на волнующую его проблему. Перемена его убеждений в сторону более умеренных выводов в отношении альтернативных арктических путей заметна и в его работах.

Вместе с описанием плавания «Дмитрия Солунского» вокруг северной оконечности Новой Земли в 1911 году вышла итоговая статья В. Русанова «К вопросу о северном морском пути в Сибирь», в которой он представил все накопившиеся у него соображения по этой теме. Особо нужно отметить то, что эта, во многом противоречивая, работа отобразила борьбу старых идей Русанова с новыми для него реалиями.

«Заранее оговариваюсь, – писал он, – что моя задача заключается не в том, чтобы придать рассматриваемому вопросу новую постановку или сообщить новый фактический материал для решения его, а только в том, чтобы разбить этот большой и сложный вопрос на ряд отдельных положений и подвергнуть некоторые из них критической оценке»<sup>8</sup>. Признавая, что «за отсутствием более точных и продолжительных наблюдений поневоле приходится пользоваться тем скудным материалом, какой имеется», он, тем не менее, ставит под

<sup>8</sup> Материалы по исследованию Новой Земли. Вып. II. Под редакцией И. В. Сосновского. СПб., 1911. С. 112.



сомнение многолетние гидрологические исследования Мурманской научно-промысловой экспедиции. Его критическая оценка работы Н. Книповича по гидрологическому режиму Баренцева моря уже выстроена не по температурным характеристикам, которых у Русанова было до крайности мало, а по предполагаемому им кинетическому режиму водных масс. Ссылаясь и здесь на исторические источники предшествующих экспедиций (дрейф «Тегетгофа»), рассказы самодов, собственные наблюдения и предположения, В. Русанов делает попытку возразить, не имея действительно научных тому оснований. Он задается вопросом, «как могла не заметить Гольфстрема Мурманская научно-промысловая экспедиция, имевшая в своем составе крупные научные силы и пользовавшаяся большими средствами в продолжение многолетней своей работы», и объясняет это тем, что исследователи, измеряя температуру и соленость водных слоев, оставили без внимания динамику остывших ветвей Гольфстрима, которые, по мнению Русанова, и являются причиной Карской полыньи. «С понижением температуры Гольфстрема, – писал он, – с уменьшением его калорифической энергии, далеко еще не уменьшается его механическая мощь, не исчезает его способность уносить с собой льды к северу и очищать путь в Сибирь вокруг северной оконечности Новой Земли, вокруг мыса Желания»<sup>9</sup>.

Даже при самом поверхностном сравнении гидрологических материалов Мурманской научно-промысловой экспедиции и 2-й Новоземельской экспедиции становится понятным их несоизмеримость в объеме научных данных. При всей исторической значимости плавания «Дмитрия Солунского» вокруг северной оконечности Новой Земли основная цель экспедиции – «...выяснить вопрос о том, насколько удобен предлагаемый торговый путь в Сибирь» – не была достигнута. Ледовая обстановка не позволила провести необходимые в таком случае научные исследования вод, омывающих северную оконечность острова. Одно-го 50-километрового гидрологического разреза к северо-востоку от мыса Желания, на который ссылается В. Русанов в своей работе, было явно недостаточно, чтобы сделать определенный вывод относительно влияния Гольфстрима на ледовую обстановку северной части Карского моря.

В настоящее время известно, что течения Баренцева моря играют здесь самую последнюю роль. В период навигации по Северному морскому пути выбор наилучшего курса от мыса Желания к острову Диксон определяется положением Северного Карского и Новоземельского ледяных массивов. Если преобладают северные ветры и интенсивность Обь-Енисейского течения недостаточна, то лед Северного Карского ледяного массива держится к

---

<sup>9</sup> Там же. С. 121.

западу от острова Свердруп, а Новоземельский ледяной массив отходит на юг вдоль восточного побережья островов Новая Земля. С преобладанием ветров южных направлений лед относится Обь-Енисейским течением далеко к N<sup>10</sup>.

Но, несмотря на ряд критических замечаний в адрес современной науки, В. Русанов понимает, что прежние его заявления имеют очень мало общего с реальным положением дел. Вспоминая свои еще недавние выступления и известную статью «Возможно ли срочное судоходство между Архангельском и Сибирью?», он признает, что раньше, когда ему «не вполне еще выяснилась вся сложность и своеобразность организации морского сибирского пути», скорее ставил вопрос, чем пытался дать его решение»<sup>11</sup>.

Его высокие стремления, пусть даже и с ошибками, понятны и, несомненно, заслуживают уважения. К тому же необходимость серьезного научного обоснования становилась уже основой его взглядов. В заключение статьи «К вопросу о северном морском пути в Сибирь» он приходит к очень важному выводу, выделяя несколько равнозначных по ледовой обстановке направлений входа в Карское море с запада: проливы Югорский Шар, Карские ворота, Маточкин Шар, вокруг северной оконечности Новой Земли и высокоширотный под 78-й параллелью. Подводя итог своим размышлениям, он признает, что «к северным берегам Сибири ведет много путей, но нет ни одного, о котором можно было бы сказать, что он всегда пригоден для мореплавания. Вообще говоря, пути в обход Новой Земли с севера обещают быть менее загроможденными льдами. Но ни в коем случае их нельзя рекомендовать исключительно. Выбор того или иного пути зависит от момента, от предыдущего положения льдов и направления ветров. При существовании наблюдательных пунктов, снабженных беспроволочным телеграфом, и при содействии разведочных судов, специальные грузовые суда не только до выхода, но и в пути будут осведомлены о состоянии льдов, о направлении ветров и т. д. Комбинируя эти необходимые для них сведения со своим географическим положением в каждый данный момент, суда всегда сумеют выбрать наиболее безопасный и удобный для себя путь»<sup>12</sup>.

Пройдет не так уж много времени, и это заключение станет основой в практике использования Северного морского пути. В разделе «Рекомендации для подхода к Карскому морю с запада» «Руководства для сквозного плавания судов по Северному морскому пути» почти слово в слово повторены рекомендации Русанова. «В некоторые годы, – предписывает «Руководство...», – лед, выносимый из Карского моря, может блокировать подход с запада к

<sup>10</sup> Руководство для сквозного плавания судов по Северному морскому пути. СПб.: Изд. ГУНИО МО РФ, 1995. 415 с.

<sup>11</sup> Материалы по исследованию Новой Земли. Вып. II. Под редакцией И. В. Сосновского. СПб., 1911. С. 140.

<sup>12</sup> Там же. С. 143.

проливу Карские Ворота до 15–25 июля. Тогда более удобным может оказаться подход к проливу Югорский Шар, где лед слабее. Если же неблагоприятные ледовые условия на подходах к проливам Карские Ворота и Югорский Шар сочетаются с трудной ледовой обстановкой в юго-западной части Карского моря, рекомендуется следовать к острову Диксон, обходя острова Новая Земля с севера и огибая мыс Желания»<sup>13</sup>.



Вот теперь, зная предысторию Русановских устремлений, можно перейти к анализу его дальнейших действий.

Итак, 26 февраля 1912 года Русанову пришло письмо из Министерства внутренних дел с предложением «посвятить себя предстоящим летом руководительству организуемой экспедиции к островам Шпицбергенского архипелага». Получив в очередной раз возможность выйти в Арктику с научно-исследовательскими целями, Русанов на небывалом подъеме писал: «Перед Россией сейчас встала беспримерно великая историческая задача. Если эта задача будет решена, если мы найдем выход сотням миллионов пудов сибирских товаров самым дешевым Северным морским путем, то мы тем самым завоюем мировой рынок»<sup>14</sup>.

Этот внутренний призыв стал определяющим во всех последующих событиях. Экспедицию на Шпицберген он рассматривал уже как возможность «быстро двинуть вопрос о Великом Северном морском пути...» – цели, с которой он жил все последние годы. Участник Шпицбергенских исследований 1912 года Р. Л. Самойлович позже вспоминал: «Прежде, чем пригласить меня в экспедицию, В. А. Русанов подробно изложил планы своего исследования арктических областей. „Моя задача, – говорил В. А. Русанов, – не ограничивается только исследованием острова Шпицбергена. Я хочу использовать свою поездку на Шпицберген также и для того, чтобы произвести гидрологические и гидрографические работы между Шпиц-

<sup>13</sup> Руководство для сквозного плавания судов по Северному морскому пути. СПб.: Изд. ГУНИО МО РФ, 1995.

<sup>14</sup> Шпаро Д. И., Шумилов А. В. Капитан «Геркулеса». М.: Политиздат, 1992. С. 115.

бергенom и Новой Землей, а посетив остров Уединения, произвести геологическое обследование его»<sup>15</sup>. Новые перспективы вновь разожгли в нем неистовое желание открыть для России северный проход. Выполнив необходимую серию гидрологических исследований, справедливо полагал он, в Баренцевом и Карском морях, можно будет уверенно говорить о динамике течений, влияющих на дрейф льдов к северу от Новой Земли, и существовании, в связи с этим, открытой воды до сибирских берегов.

Все известные подробности работы экспедиции на архипелаге Шпицберген описаны достаточно, и нет необходимости в их повторении. Но один момент все же заслуживает внимания. Экспедиция, рассчитанная на три месяца (возвращение «Геркулеса» в Архангельск было намечено на октябрь) была завершена спустя немногим более месяца. Русанов не скрывал, что планирует к 15 августа покинуть Шпицберген. Он спешил. Была уже середина августа, и возможность продвинуться на восток как можно дальше с каждым днем уменьшалась. Понятно, что он смотрел на «обследование Шпицбергена как на небольшую первую пробу».

Таким образом, максимально сократив время пребывания на архипелаге, В. Русанов устремился к Новой Земле, попутно проводя гидрологические исследования ветвей Гольфстрима в Баренцевом море. Застигнутый штормом, «Геркулес» ушел к проливу Маточкин Шар.

С этого момента начинается самая загадочная и трагическая часть экспедиции В. Русанова. Тот малый набор фактического материала, которым располагает исследователь, вряд ли мог способствовать появлению одной убедительной версии дальнейшей судьбы экспедиции. Прошло уже 100 лет, а мы до сих пор имеем больше вопросов, чем ответов. И единственным способом понять, что произошло, а точнее, что могло произойти с экипажем «Геркулеса», это еще раз проанализировать все сведения, которые хоть каким-то образом были с ним связаны. Это тот самый случай, когда необходимость тщательной проработки уже известных данных может стать важнее поиска новых.

Первой и основной загадкой всей этой истории стал текст телеграммы, оставленный начальником экспедиции в самоедском становище Маточкина Шара перед выходом судна в море. Вот ее полный текст с оригинальной орфографией: «Телеграмма начальника экспедиции 1912 года В. А. Русанова, оставленная на новой Земле, в самоедской колонии Маточкин Шар 18 августа с просьбой отправить ее, когда представится возможность, по следующему назначению: Петербург Ждановка 9 Стюнкель. Юг Шпицбергена остров Надежды. окружены

---

<sup>15</sup> Там же. С. 130.

льдами Занимались гидрографией Штормом отнесены южнее Маточкиного Шара Иду к северо-западной оконечности Новой Земли оттуда на восток Если погибнет судно направляюсь к ближайшим по пути островам: Уединения Новосибирским Врангеля Запасов на год Все здоровы Русанов».

Это последнее сообщение внесло немало противоречий в анализ дальнейших планов пропавшей экспедиции. Как только не интерпретировали его смысл. Самой распространенной здесь была версия, в которой указывалось, что Русанов по ошибке пропустил предлог «не» перед словом «погибнет». То есть следовало понимать «если не погибнет судно, направляюсь к ближайшим по пути островам...». Скорее всего, это были попытки не столько понять, сколько оправдать бессмысленные намерения Русанова. Тем более что стилистическая оценка фразы подтверждает изначальное отсутствие предлога в построении всего предложения. Л. Л. Брейтфус писал: «Допуская, что В. А. Русанов описался и не обратил внимания на пропуск частицы „не“, т. е. допуская, что он намеревался идти к острову Уединения и дальше к востоку только в том случае, „если судно не погибнет“, то и тогда является непонятным, как можно было решиться идти в столь рискованное и требующее продолжительного времени плавание с запасами провизии только на один год»<sup>16</sup>.

При первом прочтении действительно возникает некоторое непонимание, обусловленное, скорее всего, тем, что В. Русанов в спешке не позаботился о правильном построении фразы. Но если внимательно прочесть сообщение, то смысл его становится очевидным и не имеющим совершенно никаких противоречий. Русанов имел в виду только то, что продвигаясь на восток высокими широтами под 78-й параллелью, вдали от береговой линии, судно могло погибнуть в любой точке их пути от мыса Желания до Берингова пролива. «...Если погибнет судно, направляюсь к ближайшим по пути островам...». Здесь надо понимать, что если судно раздавит льдом где-то в Карском море, то экспедиция направится к острову Уединения, если же в море Лаптевых, у меридианов Новосибирских островов, то естественным путем к спасению будут эти острова, и, наконец, в Чукотском море – к острову Врангеля. Далее к востоку, за островом Врангеля Русанов прочертил уже беспрепятственный выход к Берингову проливу. Эти несколько слов «...к ближайшим по пути островам...» содержат основу для понимания смысла сообщения. В. Русанов точно обрисовал свой высокоширотный маршрут от Новой Земли до Берингова пролива, не традиционно вдоль побережья, а в значительном от него удалении, к северу от перечисленных им островов (рис. 4).

---

<sup>16</sup> Там же. С. 135.



Таким образом, указанный в телеграмме путь должен был проходить выше северной оконечности Новой Земли, вдоль 78-й параллели, между островами Уединения и Визе: «...пойду к островам Уединения...» (естественным будет идти на юг после гибели судна, а не на север). Далее маршрут пересекал неизвестный к тому времени архипелаг Северная Земля и выходил к островам Де Лонга и далее к мысу Дежнева.

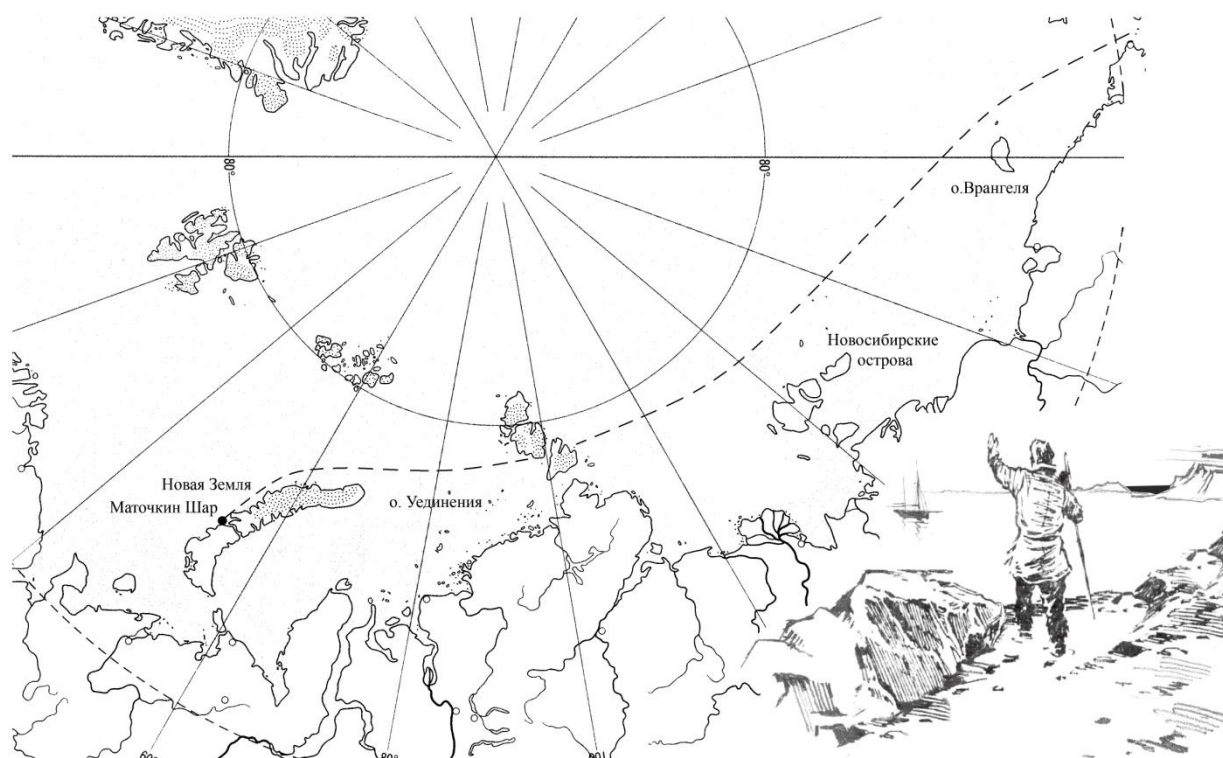


Рис. 4. Маршрут «Геркулеса», указанный В. Русановым в телеграмме от 18 августа 1912 года

С пониманием смысла написанного Русановым приходит и убеждение в том, что более абсурдного решения невозможно было придумать. Рассматривать это как действительные намерения Русанова – значит признать руководителя экспедиции совершенным авантюристом или, того хуже, абсолютным невеждой в арктическом мореплавании. Ни того, ни другого о В. Русанове сказать, конечно же, нельзя. Следовательно, он никого не хотел ввести в заблуждение. Записка не имела утвердительной формы и не несла в себе четко определенных планов экспедиции. Наиболее вероятным здесь может быть только желание начальника экспедиции отразить в письме их вероятный путь, реальность которого он, скорее всего, сам ставил под сомнение. Это было написано на всякий случай. На случай, если по каким-то невероятным стечениям обстоятельств высокоширотная полынья позволит пройти далеко на восток.

\* \* \*

Дальнейший маршрут «Геркулеса», как принято считать, лежал к северной оконечности острова, и в начале сентября «Геркулес» должен был войти в воды Карского моря. Обо-

гнув мыс Желания, экспедиция направилась к берегам Сибири, к которым благополучно прибыла осенью 1912 года.

Развивая эту версию, можно предположить, что к началу сентября «Геркулес» прошел в Карское море до того, как северо-западными ветрами придвинуло лед Баренцева моря к побережью Новой Земли. Этот мощный ледяной массив впоследствии преградил путь «Святому Фоке» на пути к Земле Франца Иосифа. Попытки Г. Седова обойти лед с запада ни к чему не привели, и экспедиция встала на зимовку у полуострова Панкратьева. Этими же ветрами могло отнести лед от Карского берега Новой Земли. В этой ситуации, увидев свободное ото льда море к востоку от мыса Желания, В. Русанов и А. Кучин, как и планировали, взяли курс на остров Уединения и попытались продвинуться в этом направлении хотя бы до кромки льда. Пройдя, таким образом, по чистой воде до смещенного к юго-востоку Северного Карского ледяного массива, «Геркулес» мог обойти его с W и S и выйти к устью Енисея (рис. 5). В настоящее время указанный маршрут используется в случае, когда длительные ветра северных румбов перекрывают южные проливы Новоземельским ледяным массивом. Протяженность пути от мыса Желания курсом  $142^\circ$  к острову Диксон 250 миль.

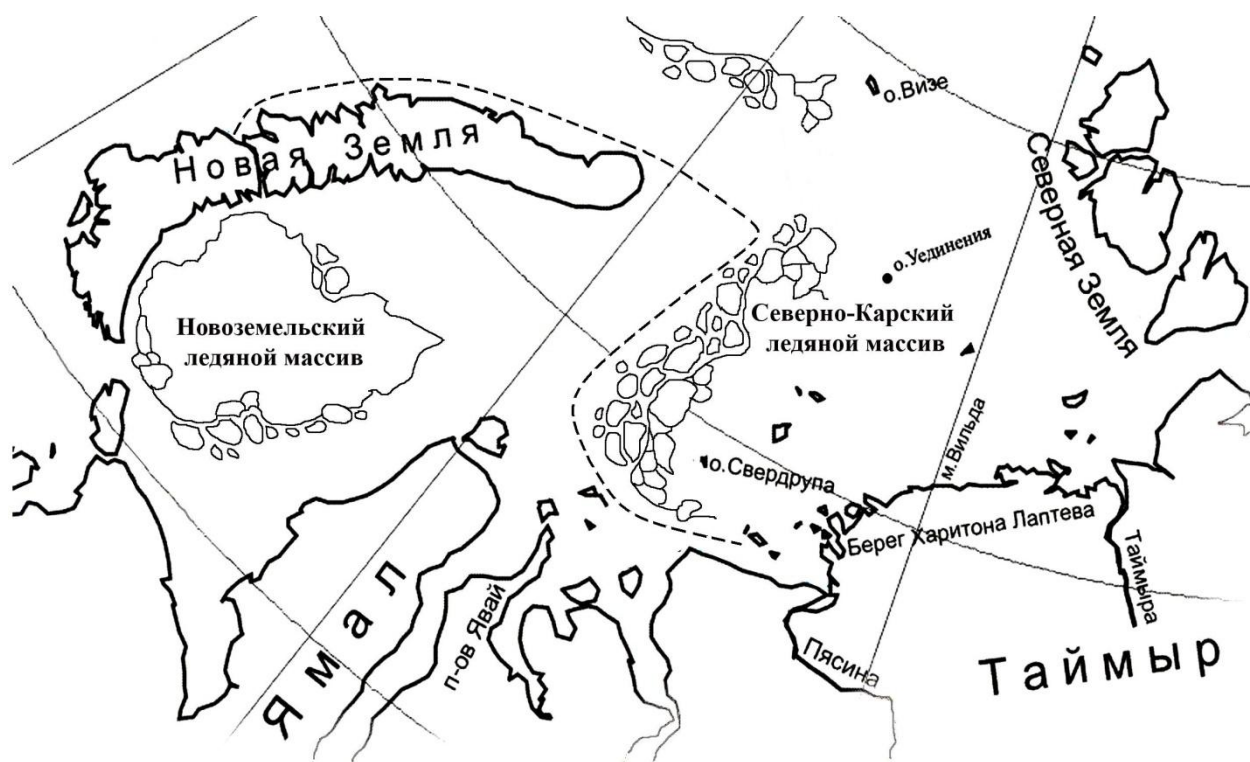


Рис. 5. Маршрут «Геркулеса» вокруг мыса Желания осенью 1912 года

Эту версию можно было бы принять в качестве основной, если бы не обстоятельства, которые позволяют выдвинуть другие предположения, часть из которых имеет не меньшую вероятность.

В первую очередь необходимо рассмотреть возможность зимовки на восточном берегу Новой Земли. В литературе такой вариант развития событий встречается довольно часто. И не было бы в этом отношении сомнений, если бы на следующий год экспедиция не оказалась у берегов Таймыра. Запасов, как сообщает В. Русанов, на борту судна оставалось только на год, то есть к началу навигации (июль 1913 года) провизия должна была уже закончиться, и рассчитывать пришлось бы только на охоту, которая в условиях Арктики всегда была только дополнительным источником питания. В этой ситуации ни один здравомыслящий руководитель не отправился бы на восток. Естественным было бы после тяжелой голодной зимы идти в Архангельск, а не к берегам Таймыра. Еще на Шпицбергене Р. Самойлович не разделял оптимизма Русанова относительно запасов продовольствия и снаряжения. «Запас состоял из 2–3-х бочек трески и нескольких бочек солонины, – вспоминал Рудольф Лазаревич, – и сравнительно небольшого количества всяких консервов. Немного было и лесоматериалов для постройки зимовья. Если же к этому прибавить, что топлива оставалось всего лишь 60 пудов угля, то станет понятным, сколь опасна была для экспедиции зимовка в Арктических областях»<sup>17</sup>.

Опровергают возможность зимовки на Новой Земле и материалы плавания паровой шхуны «Андромеда» летом 1915 года, которой удалось обследовать северо-восточное побережье острова от мыса Желания до залива Течения. Капитан судна Г. Поспелов, руководивший поисковой экспедицией, отметил в вахтенном журнале только знак на мысе Виссенгер-Гофт, поставленный Г. Седовым во время зимних походов 1913 года. Других признаков пребывания экспедиции В. Русанова на Карской стороне Новой Земли обнаружено не было.

Это обстоятельство позволяет предположить, что «Геркулес» не был у северной оконечности острова и к берегам Таймыра он прошел не вокруг мыса Желания, а вокруг мыса Меньшикова, то есть проливом Карские ворота. И тому есть основания.

Во-первых, очень сомнительным выглядит решение идти в Карское море, не имея никакого представления о ледовой обстановке. Вероятность беспрепятственного пересечения его центральной части не ледокольным судном всегда была настолько мала, что и не рассматривалась как возможная. Быстрая перемена направлений ветров и, как следствие, ледовой обстановки открытого моря всегда может привести к окружению судна льдом.

Во-вторых, В. Русанов сам говорит об этом. В разделе «Особенности мореплавания в полярных водах» статьи «К вопросу о Северном морском пути в Сибирь», он убежденно заявляет, что «в полярных водах нельзя довольствоваться обычным типом постройки судов» и

---

<sup>17</sup> Там же. С. 131.

морское сообщение с сибирскими портами должно обеспечиваться только ледокольными судами. При всей своей увлеченной натуре он хорошо помнил сентябрь 1910 года, когда опасность голодной зимовки нависла над командой «Дмитрия Солунского». Маленький куттер «Геркулес», затертый льдами открытого моря, вряд ли был пригоден к зимовке. Эпопея «Тегетгофа» в этом же районе Карского моря была бы здесь слабым утешением. Капитан шхуны А. Кучин, зная о намерениях В. Русанова, утверждал, что «считает зимовку равносильной гибели всей экспедиции, а потому он, как капитан судна, ни в коем случае при встрече с полярными льдами не будет зарываться в лед...».

Есть еще один момент в этой истории, на который мало кто обращал внимание, оправдывая риск Русановских устремлений. Сам факт, что на борту судна была женщина, невеста начальника экспедиции, француженка Джульетта Жан Соссин, известен и освещен достаточно, но в контексте сверхрискованных планов начальника экспедиции это обстоятельство не рассматривалось вообще. Возможно, оно и могло бы стать ключевым для понимания действительных намерений Русанова. Пригласив ее в экспедицию, он вряд ли допускал возможность длительных переходов по торосистым льдам открытого моря после гибели судна, как писал в телеграмме, отдавая себе отчет в том, что для подготовленного мужчины это тяжелейшее дело, чего уж тут говорить о женщине. Рисковать жизнью своей будущей жены Русанов вряд ли бы стал. В ее присутствии он шел только к славе.

Стремление его к первенству в вопросе Северного морского пути также не вызывает сомнений. Выход из Санкт Петербурга хорошо снаряженной экспедиции лейтенанта Г. Брусилова, поставившей перед собой ту же цель, могла в значительной степени подтолкнуть к более решительным действиям. В. Русанов понимал, что совершенная непредсказуемость плавания вокруг северной оконечности Новой Земли может окончиться в лучшем случае повторением 1910 года, и все лавры русского первопроходца Северного морского пути достанутся Брусилову. Имея отличное судно и возможности по времени опередить «Святую Анну», он вряд ли бы это допустил.



И вот здесь уместным будет вспомнить Р. Амундсена, который годом ранее, узнав о намерении Р. Скотта покорить Южный полюс, втайне от общественности начал подготовку экспедиции с целью опередить англичанина. Параллель, которая здесь просматривается и роль в ней А. Кучина, могли бы стать разумным объяснением многого. Капитан «Геркулеса» был свидетелем того исторического события 9 сентября 1911 года на рейде Фуншала острова Мадейры, когда Амундсен объявил команде о своем намерении идти к полюсу... на юг. «Это известие поразило всех, – записал А. Кучин в своем дневнике. – Никто не подозревал. Знали лишь сам Amundsen, Hiertsen, Nilsen и Prestrud. На меня это произвело неприятное впечатление. Первою мыслью была мысль о родителях: что ждут дома. Все мои планы на будущее снова рухнули. Но уныние скоро прошло. Наступило какое-то опьянение. Новые мысли, новые планы, также далекие от старых, как Южный полюс от Северного... Вспомнился мне старый Bjornson:

*Подними голову, бодрый мальчик!*

*Если не исполнится надежда – одна, другая,*

*Все равно – еще сверкнет новая!»<sup>18</sup>.*

Нет сомнения, что Александр Степанович делился своими впечатлениями с Русановым. И тот, по всей видимости, не упустил возможности повторить «великое предприятие».

Помня крылатую фразу «победителей не судят», Русанов 31 (18) августа вышел из Маточкина Шара и направил куттер не на север, как указал в сообщении, а на юг, опережая Брусилова почти на полмесяца.

\* \* \*

Так или иначе, в конце сентября 1912 года при подходе к западным берегам Таймыра «Геркулес» встретил непроходимые льды и вынужден был встать на зимовку. Многочисленные версии о выходе экспедиции к Северной Земле и первенство Русанова в открытии этого архипелага имеют столь малую вероятность, что не подлежат серьезному рассмотрению.

Во-первых, если бы это произошло осенью 1912 года, когда «Геркулес» пересек чистое ото льда Карское море с запада на восток, что уже маловероятно, то миновать остров Уединения он никак бы не смог, да и не стал бы. В этом случае на острове остались бы хоть какие-то следы, если не говорить о гидрографическом знаке. Ничего похожего экспедиция Отто Свердруп и все последующие на острове не обнаружили.

---

<sup>18</sup> Там же. С. 81.



Во-вторых, если бы это произошло во время летней навигации 1913 года, то, вне всякого сомнения, столб с надписью «Геркулесь. 1913 г.» стоял бы не в центре островов Мона, а на вновь открытом архипелаге.

Нужно не забывать и тяжелую ледовую обстановку, отмеченную метеорологами в восточной части Карского моря. Это подтверждают и материалы последующих экспедиций.

22 августа (4 сентября) 1914 года барк «Эклипс», отправленный на поиски экспедиции Русанова, вышел из Диксона курсом на восток. Уже на следующий день, у островов Скотт-Ганзена, судно вошло в сплошное ледяное поле. С большим трудом, пробиваясь узкими каналами вдоль берега Харитона Лаптева, экспедиция О. Свердруп только 13 (26) сентября вышла к мысу Вильда и встала на зимовку неподалеку от мыса Штеллинга. Участник экспедиции, представитель русского морского ведомства, доктор Тржемесский в своем отчете указывал, что «за все время, несмотря на сильные ветры от зюйда, лед на ост был непроходимым...». По мнению самого Свердрупа, этот лед был двухлетним.

\* \* \*

Местом для зимовки «Геркулеса», по всей видимости, была выбрана бухта у юго-западного побережья полуострова Михайлова. Из трех ныне известных стоянок Русановской экспедиции это наиболее предпочтительное место для зимовки судна и в отличие от острова Попова-Чухчина совершенно безопасное при сильных подвижках льда открытого моря. Судя по набору вещей, оставленных участниками экспедиции, на высоком мысу (мыс Приметный, ныне мыс Русанова) был размещен небольшой лагерь. Основным же местом зимовки, скорее всего, было судно.

Спустя несколько лет, в 1921 году, следы берегового лагеря будут обнаружены партией Н. Бегичева и Л. Якобсена. Поисковая группа, организованная по просьбе норвежского правительства, должна была искать следы двух норвежцев, участников экспедиции Р. Амундсена на судне «Мод», П. Кнутсена и П. Тессема, погибших осенью 1919 года при переходе к Диксону.

Поисковики прошли вдоль берега Харитона Лаптева от мыса Вильда до Диксона. У западного края полуострова Михайлова на мысе Приметный Н. Бегичев нашел остатки костра, а в нем среди пепла и головешек, как доносил он в Комсеверпуть, «лежат обгорелые кости человека и много пуговиц и пряжек, гвоздей и еще кое-что: патрон дробовой бумажный и несколько патронов от винтовки». Предметы, найденные у костра, были собраны Якобсеном и упакованы для доставки в Норвегию. Заведующий научным отделом Комитета Северного

морского пути при Сибревкоме инженер С. А. Рыбин их подробно осмотрел и описал в своем рапорте:

- «1. Медные патроны от винтовки – 6 штук, высота каждого – 55 мм, диаметр выходного отверстия – 7 мм, диаметр нижнего конца – 12 мм. Год всех патронов – 1912-й.
2. Монета, по-видимому, никелевая, – французская. Диаметр – 24 мм. На одной стороне изображение бюста женщины с лавровым венком на голове. Ясно разбирается надпись: „FRANCAISE“; на другой стороне: „RTE 25 CENTIMES“. Год монеты – 1903.
3. Ложка чайная, на обороте с трудом разбирается клеймо: „ALPAGHA“.
4. Один медный патрон от охотничьего ружья, диаметр – 17,5 мм, на обороте клеймо: „H. UTENDOERFFER NORNBERG № 16“.
5. Патроны охотничьи, бумажные, сильно порченые, на обороте клеймо: „RWS 16–16 GASDICHT“. Бумажные патроны заряжены и не стреляны, а медный – стрелянный (также, как все винтовочные).
6. Остаток медного карманного барометра: диаметр верха – 48 мм, высота коробки – 21 мм, покрыт сильной ржавчиной, на циферблате легко разбираются цифры 72–74–76, есть и другие надписи, но совершенно неразборчивые. На лицевой стороне и оборотной стороне довольно ясное клеймо, в круге 4 буквы: „PIIBN“.
7. Пуговицы от одежды металлические; на одной из них вполне ясное клеймо с надписью: „PARIS SAMARITAINE“; диаметр этой пуговицы – 16,5 мм, другая из металлических пуговиц, по-видимому, от нижнего белья, имеет ясное клеймо: „KODAK“.
8. Заржавленные остатки перочинного ножа с 2-мя лезвиями.
9. Сильно заржавленное лезвие большого ножа.
10. Металлическая оправа от одного глаза очков или пенсне.
11. Большое дымчатое стекло от снежных очков-консервов.
12. Разные пряжки и крючки от одежды, кнопка от сапога. На одной пряжке (от брюк или жилета) клеймо: „PRIMA SOLID“; французская булавка, гвозди, маленькие обрывки стального троса диаметром 3,5 мм, длина отдельного обрывка сантиметров до 5–6.
13. Обрывок толстой бумажной ткани, черной и белой в клетку.
14. Обрывок резинки, по-видимому, от очков-консервов.
15. Железный наконечник от багра длиной 24 см.
16. Железная тонкая полоса – подшивка полозьев саней»<sup>19</sup>.

<sup>19</sup> Шпаро Д. И., Шумилов А. В. «Три загадки Арктики».

Первоначально эти находки связывали с пропавшими норвежцами, но когда в 1934 году похожие предметы были найдены на острове Попова-Чухчина, вопрос об их принадлежности был пересмотрен. Историк, полярный исследователь Н. Я. Болотников, сравнивая находки Н. Бегичева с находками острова Попова-Чухчина, выдвинул версию о том, что на мысе Приметный была еще одна стоянка экспедиции В. Русанова. Подтверждал эту версию и Н. Урванцев, указывая на дробовые патроны, которых, по его мнению, не могло быть у Кнутсена и Тессема. К тому же разнообразие предметов указывает на длительность стоянки, чего не могло быть в случае с норвежцами.

\* \* \*

Зима 1912–1913 годов для русановцев, по всей видимости, прошла без серьезных происшествий. Команда занималась устройством лагеря, выморозкой судна и охотой. Непоседливый начальник экспедиции, его невеста и капитан судна Кучин совершали походы с обследованием близлежащих островов. В темное время года далекие вылазки были опасны. С наступлением лета В. Русанов и опытный гидрограф А. Кучин прошли на восток, вдоль берега Харитона Лаптева. Их интересовал, прежде всего, припай, который не вскрылся в прошлом году. Его мощность и ширина могли многое сказать о возможности прохода к мысу Челюскин.

Насколько далеко на восток продвинулась береговая партия Русанова, могли бы прояснить материалы все той же экспедиции Бегичева-Якобсена, которая в шести километрах от северной оконечности мыса Стерлегова обнаружила еще одну стоянку. Известный полярный геолог, исследователь Таймыра Николай Урванцев писал: «...Якобсен нашел брошенные санки, по виду совершенно не похожие на те, что есть у нганасан. Они были сходны с санями, которые Якобсен видел в Норвегии. Копылья у найденных саней были прикреплены к полозьям стальными тросиками. Между копыльями в качестве распорок вставлены изогнутые медные трубки, такие же трубки имеются спереди между загнутыми вверх концами полозьев. Сами полозья подбиты снизу тонкими железными пластинами. Около саней были видны остатки костра, но никаких предметов или их обломков не оказалось»<sup>20</sup>.

Конечно же, полной уверенности в том, что санки принадлежали экспедиции Русанова нет, потому как они равно могли принадлежать норвежцам со шхуны «Мод» или спасательной экспедиции О. Свердруп на барке «Эклипс», зимовавшей в 1914–1915 годах примерно в 90 км к востоку от мыса Стерлегова.

---

<sup>20</sup> Урванцев Н. Н. «Таймыр – край мой северный». М.: Мысль, 1978.

Лето 1913 года. Подходило долгожданное время арктической навигации. Можно предположить, что «Геркулес» с появлением первых, свободных ото льда прибрежных каналов из бухты Михайлова вышел к одному из самых северных островов шхер Минина, который позже назовут островом Попова-Чухчина (рис. 6).

Н. Урванцев, вспоминая свои путешествия в шхерах Минина, писал, что в начале августа в Пясинском заливе льдов уже нет, «...в проливах он был рыхлый, ломаный, а у берегов чистая вода, так что пробираться все же можно было»<sup>21</sup>.

Судя по разнообразию предметов, обнаруженных на острове гидрографической экспедицией 1934 года, можно предположить, что здесь был развернут второй долговременный лагерь и с судна выгружено значительное количество снаряжения. По всей видимости, это было сделано для уменьшения осадки или на случай гибели судна во время исследовательского плавания на восток, вдоль кромки льдов. Велика вероятность того, что Русанов в августе 1913 года все же попытался обойти лед с севера. Конечно же, его стремление было заранее обречено на неудачу. Лед, приносимый западными ветрами, создал крайне тяжелую ледовую обстановку в восточной части Карского моря. Навигация Северным морским путем была прервана на два года. Припай западного побережья архипелага Северная Земля, соединившись с материковым припаем, наглухо закрыл выход в море Лаптевых. Это подтверждают и материалы экспедиции Б. Вилькицкого.

В конце августа 1913 года ледокольные пароходы «Таймыр» и «Вайгач» с востока подошли к мысу Челюскин. Припай был настолько мощный, что ледоколы не смогли пройти на запад в Карское море. Пытаясь обойти лед с севера, экспедиция обнаружила неизвестную доселе землю. Это было последнее великое географическое открытие. Большой арктический архипелаг, разделяющий Карское море от моря Лаптевых, был назван Землей Николая II (ныне Северная Земля). Ледоколы прошли вдоль восточного побережья островов и вернулись во Владивосток. Западное побережье архипелага было плотно закрыто льдом, а вновь обозначенный пролив, названный именем начальника экспедиции проливом Вилькицкого, не вскрылся и на следующий год. «Таймыр» и «Вайгач» после тяжелой зимовки 1914–1915 годов у восточных берегов Таймыра сумели пробиться в Карское море только летом 1915 года.

Почти в то же самое время, когда на вновь открытом архипелаге торжественно устанавливали государственный флаг России, «Геркулес» двигался то на восток, то на север, ис-

---

<sup>21</sup> Там же.

следуя расположение льда. Не доходя нескольких миль до островов Мона, судно у кромки льдов встало на якорь. Скорее всего, здесь было принято решение срочно уходить на запад.

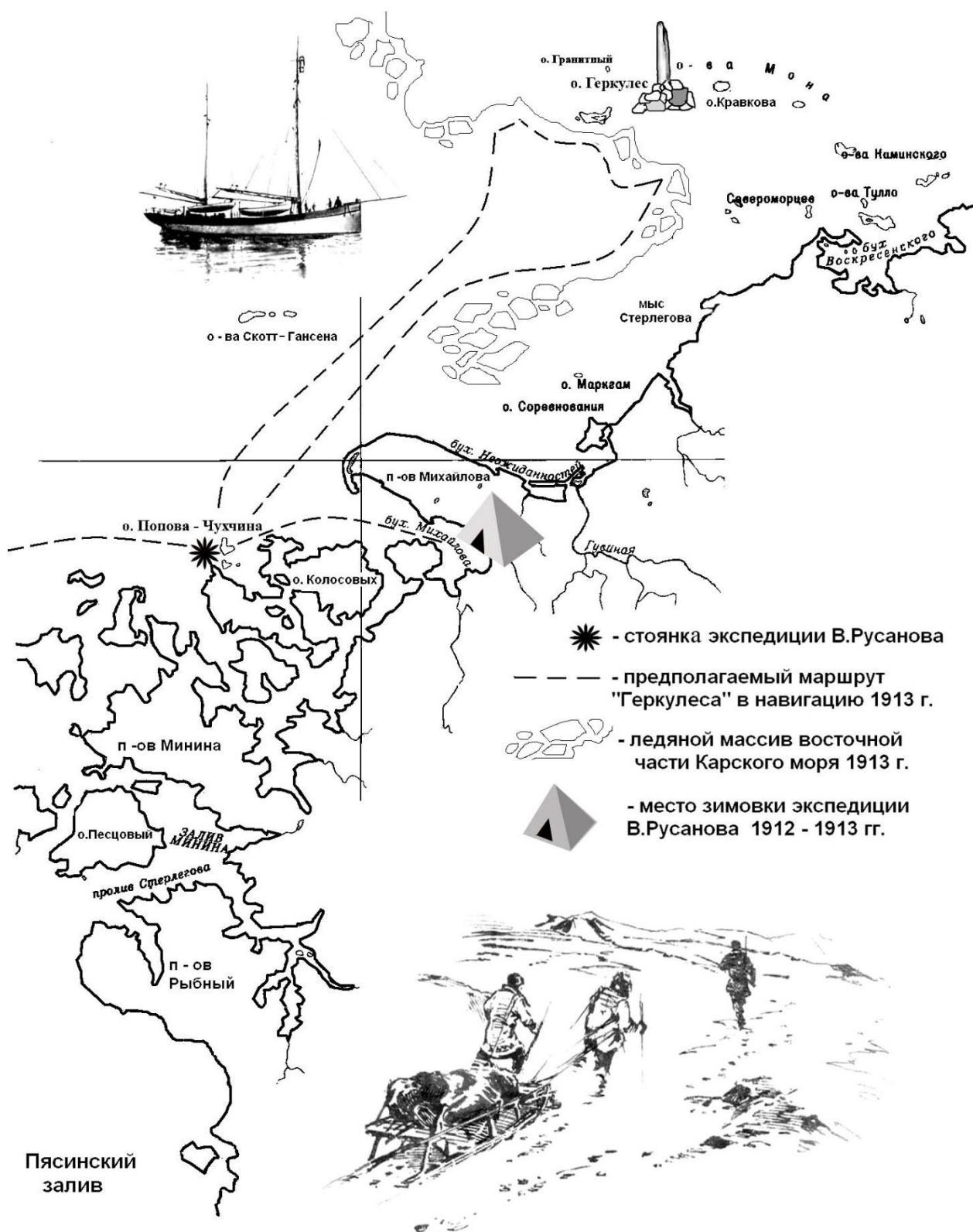


Рис. 6. Западное побережье Таймыра. Шхеры Минина

В. Русанов пешком отправился к островам для последнего геологического осмотра и установки памятного знака. Заготовленный на этот случай столб с аккуратно вырезанной



надписью «ГЕРКУЛЕСЪ. 1913 г.», обозначивший самую восточную точку маршрута судна и несбывшуюся мечту начальника экспедиции, был установлен в центре группы островов Мона, на острове Вейзеля (ныне Геркулес). Спустя 21 год этот столб, сломанные нарты, на которых он был доставлен на остров, и цинковая коробка от патронов были обнаружены советским гидрографом А. Гусевым. Сомнений в том, что столб был привезен на остров с судна, не много. Видно, что буквы вырезаны аккуратно и безо всякой спешки. Такую работу можно сделать только во время зимовки или длительного плавания. После гибели «Геркулеса» в промерзшей палатке этим заниматься никто бы не стал, тем более тащить тяжелый столб за многие мили к острову.

Предположительно, в конце августа 1913 года «Геркулес» взял курс на запад к оставленному лагерю. К тому времени северными ветрами могло забить подходы к островам и все, что находилось на острове, пришлось бы перетаскивать через торосы на судно вручную. В этом случае эвакуация проводилась бы в авральном режиме, и многое могло остаться.

Вещи Попова и Чухчина, обнаруженные позже на острове, действительно наводят на мысль о гибели матросов во время зимовки. Выгруженные с множеством других вещей, они были в спешке забыты или попросту утеряны, присыпанные снегом.

Подобные экстренные эвакуации зимовщиков не редкость в Арктике. Известный полярный гидролог, писатель В. Васнецов, вспоминая гибель судна «Политотделец» у берегов острова Колгуев в 1937 году, писал: «...людей неоднократно пытались снять с острова. Корабль становился на якорь вдали от берега, но послать шлюпки на берег мешал беспрестанный прибой. Наконец выдался хороший день, шлюпки пришли, и люди, засидевшиеся без дела на пустынном берегу, истомленные длительным ожиданием, побоялись упустить момент, и поспешили, бросив все, выбраться на корабль. Наша экспедиция была снабжена довольно скромно, о многом из того, что здесь было брошено, мы могли только мечтать»<sup>22</sup>.

\* \* \*

С этого момента «Геркулес» начал гонку со временем. Все понимали, что потрачена большая часть короткой арктической навигации и промедление не позволит выйти из Карского моря. Вторая зимовка на побережье была бы равноценна гибели.

Дальнейшая судьба экспедиции во многом схожа с многочисленными трагедиями в Арктике и напрямую зависела от времени возвращения. На основании некоторых находок, сделанных в различное время, существует множество предположений о последнем маршруте «Геркулеса» и судьбе его экипажа.

<sup>22</sup> Васнецов В. А. Повести Северных морей. Гидрометеиздат. 1977.

Местом разыгравшейся трагедии, согласно одной из версий, считается устье реки Пясины. Пробираясь сквозь узкие, забытые льдом проливы в шхерах Минина, «Геркулес» мог сесть на мель, а команда, покинув судно, ушла на шлюпках в глубь материка. Это предположение возникло в 1974 году, когда экспедицией «Комсомольской правды» у западного побережья острова Песцовый в шхерах Минина со дна пролива Глубокого было поднято множество корабельных деталей и фрагменты обшивки небольшого судна, экспертная оценка которых позволила сделать заключение, что представленные предметы могли принадлежать судну экспедиции В. Русанова. При внимательном рассмотрении этой версии напрашивается вопрос: для чего морскому судну понадобилось пробираться незнакомыми, в лоцманском отношении, проливами шхер Минина к устью Пясины? «Геркулес», если к тому времени он был на плаву, скорее всего ушел бы в море курсом на запад, тем более что береговой припай образуется гораздо раньше, чем лед открытого моря. Н. Урванцев, описывая свои работы в восточной части шхер Минина, вспомнил один случай, когда в начале сентября при северном ветре ударил мороз и бухта, где стоял их моторный бот, замерзла. «Теперь надо было срочно уходить, – писал он. – Мы находились от Пясинского залива на расстоянии около сотни километров. Придется идти мористее, по кромке шхер, где волнение не даст образоваться сразу сплошному покрову, а будет только „блинчатый» лед“»<sup>23</sup>.

Русановцы могли направиться к устью Пясины только в том случае, если «Геркулес» затонул или был затерт льдами к северу от шхер Минина. Эта версия рассматривается исследователями как наиболее вероятная, но и она вызывает сомнение тем, что до сих пор не найдены останки людей, их снаряжение и шлюпки, на которых они шли к Пясине, а возможно, и вверх по ней. Все эти значительные свидетельства не могли исчезнуть бесследно. Уместным здесь будет вспомнить трагическую историю экспедиций Де Лонга и Андре, которые были обнаружены в очень отдаленных районах, где присутствие людей – совершенная редкость.

Что же касается шхер Минина и реки Пясины, то большим заблуждением было бы считать этот район малоизученным. Экспедиционные походы, которые могли бы дать сведения о последней стоянке Русановцев, берут свое начало с 1921 года, с работы здесь Н. Бегичева и Н. Урванцева. Но широкое во всех отношениях освоение этих мест начинается с 40-х годов прошлого столетия. Причиной тому стал Норильский комбинат – новый промышленный центр Сибири. «...по реке Пясине и ее притокам, – вспоминал Н. Урванцев 45-й г., – ходили катера и даже буксирный пароход „Пясинец“ с баржами. Старые заброшенные поселки

---

<sup>23</sup> Урванцев Н. Н. Таймыр – край мой северный. М.: Мысль, 1978.

ожили и заселились. По берегам часто встречались рыболовецкие стоянки, где в летнее время промышляли рыбу для нужд рабочих Норильского комбината». В том же 1945 году Н. Урванцев занимался геологическим обследованием этого обширного района. «Наша задача, – писал Николай Николаевич, – состояла в поисках руд, особенно редких, на основе геологического изучения гор Бырранга в пределах Енисей-Пясинского побережья, низовьев Пясины, ее залива, полуострова Рыбного, шхер Минина и далее вплоть до Восточного Таймыра... Обычно мы работали отдельно: я – на одном острове, товарищи – на другом, а вечером по радиотелефону, радиус действия которого был 150 километров, обменивались итогами наблюдений. Крупные острова изучали совместно, расходясь утром в разные стороны, так, чтобы вечером сомкнуть маршрут»<sup>24</sup>.

В то же самое время в устье Пясины, при выходе в море, располагался большой рыболовецкий поселок Мыс Входной, участки которого были разбросаны по всему побережью и по реке Пясине. На каждом таком участке работало по десять человек.

Таким образом, многолетняя работа промысловых и геологических партий, которые детально обследовали все острова шхер Минина и Пясинского залива, дает возможность сделать неутешительный вывод – последняя Русановская стоянка вряд ли связана с этими местами.

Экспедиции «Комсомольской правды» в 70-х годах и совсем недавние поисковые работы энтузиастов города Орла оптимизма в этом отношении не прибавили.

Следующим в рассмотрении возможного района поиска становится Енисейский залив и устье Енисея. «Геркулес» мог отправиться к ближайшим населенным пунктам Межевое или Гольчиха, располагавшимся в то время на левом и правом берегах Енисейского залива соответственно. В. Русанов не раз упоминал эти поселения в своих статьях как будущие первые сибирские порты. В тяжелой для экспедиции ситуации это был бы самый разумный путь к спасению. При другом стечении обстоятельств «Геркулес» мог выйти к Обской губе и Байдарацкому заливу.

В работе известного полярного исследователя, доктора исторических наук М. И. Белова, который считал, что на обратном пути «Геркулес» мог дойти до юго-западной части Карского моря, упоминается отчет капитана ледокольного парохода «Соловей Будимирович» Мессера за 1919 год, где тот писал, что между островом Белым и Югорским Шаром на 72°24' северной широты и 65° восточной долготы было замечено «опрокинувшееся судно... От судна остался только бак и днище: до полсудна окраска борта голубого цвета, раньше

---

<sup>24</sup> Там же.

был выкрашен в белый цвет. Судно новой постройки длиною около 80 фут., шириною около 28 фут. Тип – норвежский кутер. Ввиду некоторых признаков сходства с кутером „Геркулес“ экспедиции Русанова, пропавшей без вести после 18 августа 1912 г.... южнее Маточкина Шара..., дано указание капитану ледокольного парохода „Соловей Будимирович“ пробовать буксировать судно в Ю. Шар. Однако его попытки окилевать судно не имели успеха, и оно оставлено в море»<sup>25</sup>. Здесь же М. Белов указывал, что с 1913 по 1919 год не было известно ни одного случая гибели норвежских судов в Карском море. К тому же, обнаруженный в 1944 году у поселка Мыс Дровяной «дубовый борт судна с надписью „Геркулес“» и часть палубной лодки с надписью «Чукчин», по его мнению, подтверждают возможность появления разбитого «Геркулеса» в этой части Карского моря.

Таким образом, судно экспедиции В. Русанова осенью 1913 года, продвигаясь на запад, могло быть затерто льдом с одинаковой вероятностью на любом из меридианов от шхер Минина до Югорского Шара. Команда, в этом случае, покинув судно, двинулась бы на шлюпках к материку. Выжить на пустынных берегах Карского моря вдали от населенных пунктов было бы почти невозможно.

Находки, отмеченные М. Беловым, вписываются и в версию, которая совсем не освещена в литературе. Если принять во внимание вероятность плаванья «Геркулеса» вокруг мыса Желания к сибирским берегам осенью 1912 года, то почему бы не предположить, что Русанов, при благоприятном исходе зимовки, попытался вернуться тем же маршрутом? Судя по схеме, представленной в статье «К вопросу о Северном морском пути в Сибирь», обрывок которой был найден на острове Попова-Чухчина, В. Русанов предполагал наличие свободной ото льда воды в створе Обско-Енисейского течения Карского моря, которое, по его мнению, несет теплые воды прямо к мысу Желания. В этом случае «Геркулес» мог в точности повторить эпопею «Святой Анны» и бесследно исчезнуть в ледяных просторах Арктики.

\* \* \*



И в заключение надо отметить, что версий о последних днях экспедиции В. Русанова может быть очень много, но, к сожалению, ни одна из них не имеет достаточных оснований для серьезного рассмотрения. Это тот случай, когда только новые находки дадут возможность продвинуться вперед. Пока

же остается одно – искать.

Рецензент – Пальмин Виктор Андреевич,  
кандидат исторических наук, доцент.

<sup>25</sup> Белов М. И. По следам полярных экспедиций. Л.: Гидрометеиздат, 1977.