

4. 106. 4. 133.

Сергѣй Мечъ.

# ПОЛЯРНОЕ ПУТЕШЕСТВІЕ П и р и.

Съ рисунками въ текстъ.



Типо-литогр. Т-ва И. Н. КУШНЕРЕВЪ и К<sup>о</sup>. Пименовская ул., с. д.  
МОСКВА—1916.





Сергѣй Мечъ.

# ПОЛЯРНОЕ ПУТЕШЕСТВІЕ П и р и.

Съ рисунками въ текстъ.



Типо-литографія Т-ва И. Н. КУШНЕРЕВЪ и К<sup>о</sup>. Пименовская ул., соб. д.  
МОСКВА—1916.





## Полярное путешествіе Пири \*).

### I.

Первый, кто достигъ сѣвернаго полюса, былъ гражданинъ Соединенныхъ Штатовъ, флотскій инженеръ (впослѣдствіи адмиралъ) Робертъ Пири. Въ апрѣлѣ 1909 онъ съ четырьмя эскимосами и слугою негромъ дошелъ пѣшкомъ по громаднымъ льдинамъ, плавающимъ въ океанѣ, до самой сѣверной точки земного шара.

Еще раньше этого большого путешествія, раньше знаменитой экспедиціи, увѣнчавшейся достиженіемъ полюса, Пири былъ уже извѣстнымъ путешественникомъ, посвятившимъ половину жизни изслѣдованіямъ полярной области Америки, а именно сѣверной Гренландіи и Земли Гранта.

Его знакомство съ сѣверными льдами началось въ 1886 году, когда, прочитавъ путешествіе Норденшельда въ Гренландію, онъ такъ увлекся опи-

---

\*) *Robert E. Peary. The North Pole. With an intro. by Theodore Roosevelt. Illus.*

саніемъ гренландской природы, что захотѣлъ самъ посѣтить оригинальную страну вѣчнаго льда и эскимосовъ. Въ компаніи съ датчаниномъ Майгардомъ Пири поднялся изъ узкаго Пацитсокъ-фіорда на колоссальный ледяной слой, покрывающій всю Гренландію, и прошелъ по немъ 160 километровъ, т.-е. дальше, чѣмъ прошелъ Норденшельдъ.

Вторая поѣзка въ Гренландію была лѣтомъ 1891. На этотъ разъ Пири отправился вмѣстѣ съ своей молодой женою, съ врачомъ Кукомъ и еще съ тремя товарищами. Слугою былъ у него негръ Матью Генсонъ, сдѣлавшійся съ этихъ поръ постояннымъ спутникомъ Пири во всѣхъ его странствіяхъ. Путешественники вошли въ заливъ Мельвиля. Здѣсь Пири имѣлъ несчастіе упасть ногою въ рулевое колесо, и ему переломило обѣ кости голени. Но это не заставило его вернуться домой. На берегу фіорда Макъ-Кормикъ экспедиція поставила привезенный съ собою переносный домъ, въ которомъ всѣ благополучно провели зиму. Нога Пири за это время совершенно поправилась, сломанные кости срослись, и весною ему удалось проникнуть на 900 километровъ въ такую область Гренландіи, гдѣ никогда еще не былъ человѣкъ. Идя по ледяной поверхности на высотѣ 2.400 метровъ, онъ достигъ 4 іюля 1892 сѣвернаго берега Гренландіи и доказалъ, что страна эта представляетъ островъ, а не



часть большого материка, доходящего до полюса, как нѣкоторые думали.

По возвращеніи, Пири былъ дома лишь нѣсколько мѣсяцевъ. Уже 20 іюля 1893 онъ началъ третье путешествіе, и опять въ сопровожденіи жены. Перезимовавъ въ заливѣ Инглефильдъ, онъ снова пошелъ по ледяной поверхности Гренландіи. Къ несчастію, его собаки погибли, такъ что пришлось вернуться. Госпожа Пири уѣхала въ Америку, самъ же онъ перезимовалъ съ двумя спутниками еще разъ въ заливѣ Инглефильдъ и потомъ вторично достигъ 25 іюля 1895 невѣдомаго сѣвернаго побережья Гренландіи, которое и было изслѣдовано имъ на значительномъ протяженіи.

Приѣхавъ на родину, Пири предпринимаетъ четвертое путешествіе и на этотъ разъ съ практической цѣлью. Еще раньше удалось ему найти близъ мыса Іоркъ огромный желѣзный метеоръ, въ 1.500 пудовъ вѣсомъ, и онъ тогда же хотѣлъ перевезти его въ Америку. Однако корабельный домкратъ сломался, и метеоръ не удалось поднять на пароходъ. Въ слѣдующемъ году Пири явился сюда съ новымъ, болѣе сильнымъ приспособленіемъ, и 20 сентября 1897 онъ привезъ въ Нью-Йоркъ найденный имъ колоссальный метеоръ.

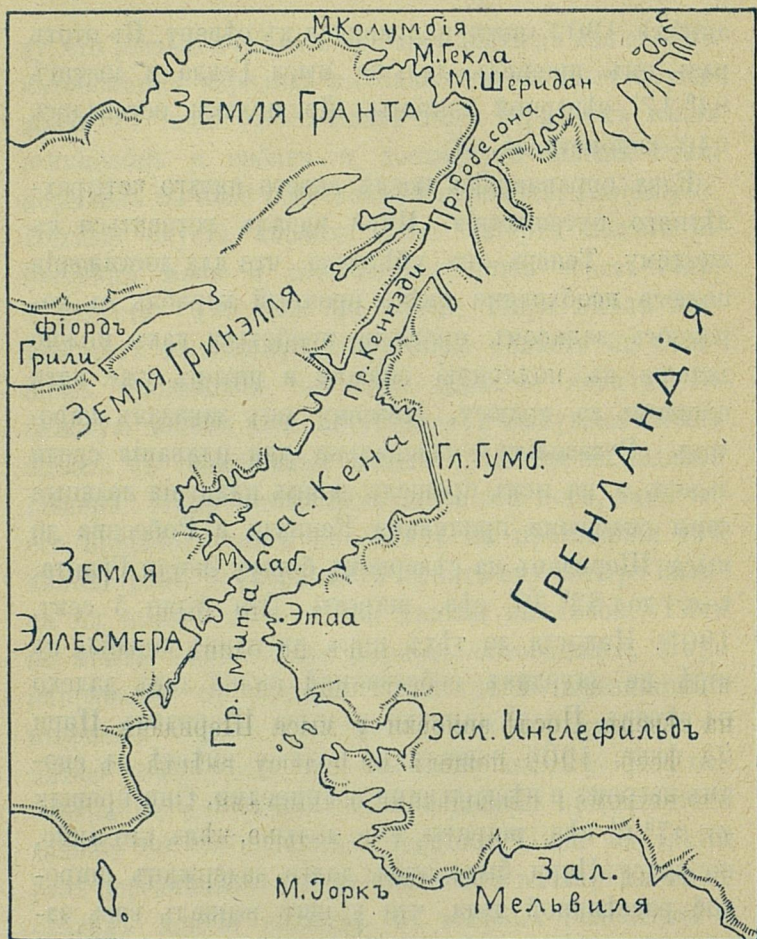
Пятое путешествіе Пири длилось цѣлыхъ четыре года. Теперь онъ такъ хорошо зналъ полярную приро-

ду, что рѣшился сдѣлать попытку дойти до полюса. На китобойномъ пароходѣ выѣхалъ онъ изъ Нью-Фаундленда 11 іюня 1898. Близъ мыса Іоркъ онъ взялъ эскимосовъ и собакъ и, достигнувъ селенія Этаа, перешелъ на свой собственный пароходъ, *Виндвардъ*. Недѣлю спустя корабль былъ затертъ льдами въ бассейнѣ Кэна и освободился лишь черезъ годъ, 2 августа 1899. За это время Пири имѣлъ возможность изслѣдовать береговую область на большомъ протяженіи, но самъ едва не погибъ. Въ сильную метель онъ заблудился и вынужденъ былъ вмѣстѣ съ товарищами искать убѣжища въ ледяной пещерѣ. Пири отморозилъ здѣсь обѣ ноги, такъ что его пришлось везти въ саняхъ на протяженіи 450 километровъ до корабля и отнять ему четыре пальца на правой ногѣ и три пальца на лѣвой. Тѣмъ не менѣе, какъ только корабль освободился, Пири направился къ селенію Этаа, гдѣ и перезимовалъ вторично. Отсюда онъ пошелъ 15 апрѣля 1900 съ пятью эскимосами къ сѣверному полюсу. Но, несмотря на всѣ усилія, имъ не удалось продвинуться дальше  $83^{\circ} 50'$  сѣверной широты. Пири въ третій разъ перезимовалъ въ селеніи Этаа и въ апрѣлѣ 1901 сдѣлалъ новую попытку съ негромъ Генсономъ и пятью эскимосами достигнуть полюса. Но не дойдя до мыса Гекла, онъ вынужденъ былъ вернуться. Тогда онъ перезимовалъ въ четвертый разъ и въ



апрѣлѣ 1902 опять направился къ сѣверу. Въ этотъ разъ онъ прошелъ дальше мыса Гекла и достигъ  $84^{\circ} 17'$  сѣверной широты. До полюса оставалось 640 километровъ.

Едва оправившись послѣ своего пятого четырехлѣтняго путешествія, Пири началъ готовиться къ шестому. Теперь онъ убѣдился, что для достиженія полюса необходимо имѣть прочный корабль съ хорошимъ запасомъ провизіи, пробиться какъ можно дальше въ полярную область и потомъ уже идти пѣшкомъ къ полюсу. Поэтому онъ заказалъ пароходъ «Рузвельтъ» специально для плаванія среди льдовъ и на немъ прошелъ сквозь плавучія ледяныя горы опасными проливами Кеннеди и Робесона до мыса Шериданъ на сѣверномъ берегу Земли Гранта, т.-е. до  $82^{\circ} 30'$  сѣв. широты. Это было 5 сент. 1905. Никогда до тѣхъ поръ ни одинъ корабль въ мірѣ не заходилъ собственной силой такъ далеко на сѣверъ. Послѣ зимовки у мыса Шериданъ Пири 23 февр. 1906 пошелъ къ полюсу вмѣстѣ съ своимъ негромъ и нѣсколькими эскимосами. Они прошли до  $87^{\circ} 6'$  сѣв. широты, т.-е. дальше, чѣмъ кто-либо, но здѣсь Пири былъ такъ долго задержанъ широкой расщелиной льда, что у него вышелъ весь запасъ провизіи и нужно было идти назадъ. Послѣ ужасныхъ лишеній, едва не погибнувъ отъ голода, путешественники дотащились кое-какъ до берега



0 200 кил.

Карта къ полярному путешествію Шири.  
(Рисунокъ Меча).



Гренландіи, гдѣ остались живы только благодаря тому, что имъ удалось убить нѣсколькихъ мускусныхъ быковъ; отсюда они перебрались по льдинамъ на пароходъ. 4 іюля 1906 «Рузэвельтъ» освобожденъ отъ льда и вторично прошелъ опасные проливы Робесона и Кеннеди, ведущіе въ Баффиновъ заливъ. Осенью Пири вернулся въ Нью-Йоркъ.

Но уже дорогой онъ обдумывалъ планъ новаго большого путешествія. Его неудержимо влекла въ полярную область Земли непонятная, тайная сила. Онъ пишетъ: «Сколько разъ возвращался я изъ далекаго сѣвера измученный, подавленный, иногда изуродованный, искалѣченный, и, возвращаясь, говорилъ себѣ: это мое послѣднее путешествіе! я хочу теперь только общества людей, удобствъ цивилизаціи, радостей и удовольствій родины! Но проходило нѣсколько мѣсяцевъ, и прежнее чувство просыпалось во мнѣ съ новою силою. Цивилизація теряла для меня свою прелесть. Я начиналъ тосковать объ огромной, холодной пустынѣ, о борьбѣ со льдами и бурями, о долгой, долгой полярной ночи, о долгомъ, долгомъ полярномъ днѣ, о кучкѣ преданныхъ мнѣ эскимосовъ, которые были моими друзьями въ продолженіе нѣсколькихъ лѣтъ, о молчаніи и безконечности большого, бѣлаго, пустыннаго сѣвера. И я опять отправлялся туда, пока, наконецъ, не осуществилась многолѣтняя мечта моя—побывать на полюсѣ».

## II.

Когда Пири вернулся въ Нью-Йоркъ въ 1906 году, онъ сталъ дѣятельно хлопотать объ организаціи новаго полярнаго путешествія, хотя ему было въ это время уже 50 лѣтъ. Его поддерживалъ и поощрялъ президентъ «Арктическаго клуба Пири» Морисъ Джизапъ, обѣщавшій ему значительную помощь. Поэтому Пири, полный надеждъ, занялся зимой 1906—1907 года описаніемъ своего послѣдняго путешествія и напечаталъ въ газетахъ планъ новой поѣздки къ сѣверному полюсу.

У него былъ пароходъ «Рузвельтъ», стоившій въ 1905 г. 100.000 долларовъ, но сильно поврежденный льдами при возвращеніи отъ мыса Шериданъ. Требовалось 70.000 долларовъ, чтобы перемѣнить котлы и сдѣлать другія поправки на «Рузвельтъ». Большую часть этой суммы уплатилъ «Клубъ Пири», остальное же было собрано пожертвованіями, стекавшимися изъ различныхъ мѣстностей Соединенныхъ Штатовъ. Жертвовали и 100 долларовъ, и 5 долларовъ, и даже 1 долларъ. Такимъ образомъ денегъ на исправленіе парохода собралось довольно, но явилось другое непредвидѣнное затрудненіе. По договору съ заводомъ всѣ работы на «Рузвельтъ» должны были закончиться къ 1 іюля 1907 г., такъ что Пири рассчитывалъ вы-



ѣхать въ іюлѣ. Но на дѣлѣ вышло, что исправленіе парохода кончилось только въ сентябрѣ. Пришлось отложить путешествіе на 1 годъ.

А тутъ случилось новое несчастіе—умеръ Джизапъ, призидентъ клуба, болѣе всѣхъ помогавшій деньгами своему другу. Между тѣмъ исправленіе «Рузэвельта» совершенно истощило средства Пири, и для пріобрѣтенія провизіи, для найма людей ничего не осталось. Но дѣло скоро наладилось. Госпожа Джизапъ подарила значительную сумму денегъ, генераль Губбардъ, новый президентъ клуба, пожертвовалъ еще больше. Члены клуба тоже внесли значительныя суммы. Наконецъ, нѣкто мистеръ Крэнъ, владѣлецъ писчебумажной фабрики въ Массачусетсѣ, пожертвовалъ 10.000 долларовъ и обѣщалъ дать еще, если понадобится. Такимъ образомъ, успѣхъ экспедиціи съ денежной стороны былъ вполне обезпеченъ.

Главными спутниками и товарищами Пири въ этомъ путешествіи были шесть человѣкъ, и никогда, по его словамъ, онъ не имѣлъ такихъ симпатичныхъ, такихъ преданныхъ дѣлу людей, какъ въ этотъ разъ. Вотъ имена ихъ:

Робертъ Бартлетъ, капитанъ «Рузэвельта», морякъ 33 лѣтъ, крѣпкій какъ сталь, неутомимый, беззавѣтно посвятившій свои силы и знанія дѣлу экспедиціи, вѣрный и надежный, какъ компасъ. Въ пред-

последнее путешествіе Пири, въ 1906 году, онъ также былъ капитаномъ «Рузэвельта».

Негръ Матью Генсонъ, 40 лѣтъ, слуга Пири, сопровождавшій его во всѣхъ путешествіяхъ, перенесшій съ нимъ всѣ страданія полярныхъ странствованій, безконечно преданный ему, неустрашимый, умѣвшій управлять собаками и санями не хуже любого эскимоса.

Профессоръ Марвинъ, 33 лѣтъ, весьма свѣдущій ученый, сопровождавшій и раньше Пири въ его путешествіи. Научной задачей Марвина было изслѣдовать глубины и теченія Ледовитаго океана.

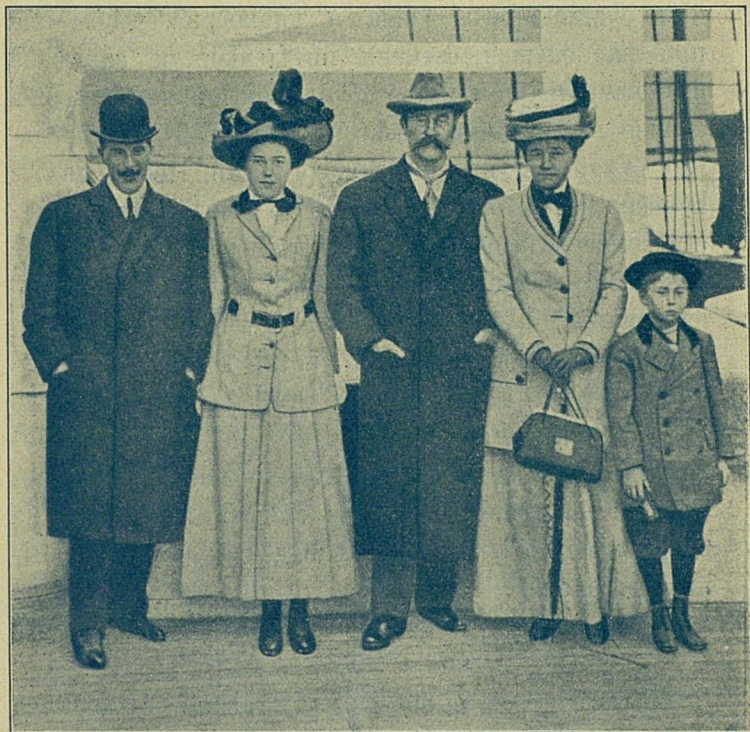
Докторъ Гудсель, специалистъ по клинической микроскопіи, авторъ нѣсколькихъ ученыхъ сочиненій, опытный и искусный врачъ изъ Пенсильваніи.

Макъ-Миллянъ, учитель математики и физики въ Ворчестерской академіи въ Массачусетсѣ, 34 лѣтъ, крѣпко сложенный, сильный и смѣлый. Вмѣстѣ съ Марвиномъ онъ много трудился надъ изслѣдованіемъ теченій и глубинъ полярнаго океана.

Георгъ Борупъ, 23 лѣтъ, кандидатъ университета въ *Yale* (Коннектикутъ), служившій на машиностроительномъ заводѣ въ Альтонѣ, страстный гимнастъ и силачъ-атлетъ. Вмѣстѣ съ тѣмъ онъ былъ еще искуснымъ фотографомъ, и всѣ почти негативы, привезенные Пири, были проявлены Борупомъ.



Кромѣ этихъ шести главныхъ участниковъ экспедиціи, на кораблѣ находилось еще 15 человѣкъ:



Капитанъ Бартлетъ, Марія Анигито Пири, Робертъ Пири, госпожа Пири и Робертъ Пири сынъ.

два инженеръ - механика, штурманъ, матросы, ко-  
чегары и слуги.

Провизіи взято было въ изобиліи. Часть ея предназначалась для саннаго пути, часть—для пребыванія на кораблѣ. Провизія для саннаго путешествія была такъ приготовлена и упакована, чтобы она при наибольшей степени питательности занимала возможно мало мѣста и вѣсила какъ можно меньше. Лучше всего были для этого: пеммиканъ, корабельные сухари, сгущенное молоко и чай. Пеммиканъ—консервы изъ мяса, жира и сушеныхъ фруктовъ; его можно считать самымъ концентрированнымъ изъ всѣхъ питательныхъ веществъ, и для продолжительнаго саннаго путешествія онъ абсолютно незамѣнимъ.

Пищевые продукты для употребленія на кораблѣ были взяты въ расчетъ на долгое пребываніе во льдахъ полярной области. Пири не запасался никогда только однимъ продуктомъ—мясомъ. Его доставали на мѣстѣ охотой на звѣрей, живущихъ на сѣверѣ: моржей, бѣлыхъ медвѣдей, мускусныхъ быковъ и оленей.

### III.

«Рузэвельтъ» вышелъ изъ гавани Нью-Йорка 6 іюля 1908 года. Тысячи людей, собравшихся на набережной, провожали его привѣтственными криками. И выраженія сочувствія продолжались все время, пока пароходъ шелъ по рѣкѣ Гудсонъ. Свистки фабрикъ, заводовъ, встрѣчныхъ судовъ сли-



вались въ сплошной привѣтственный гулъ, и наконецъ яхта президента республики «Утренняя звѣзда» салютовала Пири выстрѣломъ изъ пушки, а ея офицеры и матросы махали платками и кричали «ура». Весь громадный Нью-Йоркъ хорошо зналъ, куда и зачѣмъ идетъ «Рузвельтъ».

Прежде чѣмъ выйти въ океанъ пароходъ остановился. Президентъ республики вмѣстѣ съ женой и тремя сыновьями прибылъ изъ своего лѣтняго мѣстопробыванія на Лонгъ-Айляндѣ, чтобы посѣтить корабль, носящій его имя, и проститься съ Пири. Онъ пробылъ на «Рузвельтъ» около часа, осмотрѣлъ все подробности снаряженія, пожалъ руку каждому изъ участниковъ экспедиціи и познакомился даже съ любимой эскимосской собакой Пири.

Выйдя изъ рѣки Гудсонъ, «Рузвельтъ» направился къ англійскому городу Сиднею (въ Новой Шотландіи), гдѣ сосредоточено производство стали, величайшее на всемъ западномъ полушаріи. Здѣсь запаслись углемъ, такъ какъ Сидней—самый близкій къ полюсу складъ каменнаго угля.

Въ Сидней Пири простился съ женой и съ дѣтьми, а также съ провожавшими его друзьями—они плыли обратно въ Нью-Йоркъ. Цѣлуя на прощанье отца, пятилѣтній сынъ Пири, Робертъ, сказалъ ему: «возвращайся скорѣе, папа!» Долго смотрѣлъ Пири, какъ уходила въ даль яхта, которая увозила

его жену и его дѣтей. На этотъ разъ Пири былъ убѣжденъ, что это ихъ послѣдняя разлука, что вернувшись, онъ уже не покинетъ семьи.

Пароходъ пошелъ къ сѣверу, и Пири началъ разбираться и устраиваться въ своей каютѣ, заваленной разными вещами и подарками. Онъ любилъ эту каюту на «Рузвельтъ». Она была довольно просторна и сообщалась съ маленькой ванной комнатой. Въ ней стояла даже піанола, подарокъ одного изъ друзей. Инструментъ этотъ часто доставлялъ удовольствіе участникамъ экспедиціи. На немъ можно было исполнять около 200 разныхъ пьесъ, но мелодіи изъ «Фауста» всего чаще раздавались въ пустыняхъ полярнаго океана.

29 іюля «Рузвельтъ» зашелъ въ Гауксъ—гавань въ Лабрадорѣ—чтобы взять большой запасъ китоваго мяса. На берегахъ Лабрадора разбросано много «китовыхъ факторій», которыя посылаютъ стальные быстроходныя суда съ гарпунной пушкой на носу для боя китовъ. Завидя кита, пароходъ бѣжитъ къ нему и, приблизившись на вѣрный выстрѣлъ, пускаетъ въ него гарпунъ съ разрывной бомбой. Взрывъ бомбы убиваетъ животное, и трупъ его подтягиваютъ помощью гарпуна къ пароходу, а потомъ вытаскиваютъ на берегъ. Каждая часть колоссальнаго трупа служитъ для какой-либо торгово-промышленной цѣли. Пири сдѣлалъ запасъ китоваго мяса для



корма собакъ, которыхъ предстояло купить много у эскимосовъ сѣверной Гренландіи.

Плаваніе по Баффинову заливу прошло безъ всякихъ тревогъ и приключеній. Ночи становились все короче, все свѣтлѣе, и, пересѣкши полярный кругъ, «Рузэвельтъ» вступилъ въ область полуночнаго Солнца. Для Пири, много разъ посѣщавшаго дальній сѣверъ, это было уже не ново, но нѣкоторые изъ его спутниковъ, какъ Гудсель, Макъ-Миллянъ и Борушъ, новички въ полярныхъ путешествіяхъ, съ большимъ интересомъ наблюдали, какъ Солнце перестало скрываться подъ горизонтомъ.

1 августа достигли мыса Йоркъ въ сѣверной Гренландіи. Это крутой и мрачный утесъ, выступившій въ льдистое море. У его подошвы лежитъ маленькая эскимосская деревня, гдѣ Пири въ теченіе нѣсколькихъ лѣтъ впервые встрѣчался съ оригинальными обитателями сѣверной Гренландіи.

#### IV.

Когда «Рузэвельтъ» приблизился къ мысу Йоркъ, пловучіе льды препятствовали подойти къ берегу, но Пири увидѣлъ, къ большому своему удовольствію, что нѣкоторые изъ его друзей—эскимосовъ уже спѣшили въ своихъ каякахъ къ пароходу.

Пири давно знали эскимосовъ сѣверной Гренландіи, живаль съ ними подолгу, хорошо владѣль ихъ языкомъ, не разъ спасаль дѣтей ихъ отъ голодной смерти; ему были извѣстны каждый мужчина, каждая женщина и каждый ребенокъ отъ мыса Горкъ до селенія Этаа.

Выйдя на берегъ, Пири нашель здѣсь пять семей, жившихъ въ тѣпикахъ, т.-е. въ лѣтнихъ кожаныхъ шатрахъ. Онъ скоро узналь, что произошло у нихъ за послѣдніе два года, кто умеръ, въ чьей семьѣ родились дѣти, гдѣ живутъ другія семьи и какъ ихъ найти.

Потомъ онъ объявилъ эскимосамъ, что когда Солнце достигнетъ такой-то точки на небѣ, они вмѣстѣ съ своими женами и дѣтьми, собаками и всѣмъ хозяйствомъ должны перебраться на пароходъ, чтобы отплыть съ нимъ къ сѣверу. Не могло возникнуть даже вопроса о томъ, желаютъ ли эскимосы отправиться въ путешествіе, такъ какъ изъ всего прежняго опыта они хорошо знали, что, сдѣлавшись членами экспедиціи Пири, они получаютъ по возвращеніи весь остатокъ пищевыхъ запасовъ, находящихся на кораблѣ, а это обезпечить имъ существованіе по крайней мѣрѣ на цѣлый годъ.

Племя эскимосовъ, съ которымъ имѣль дѣло Пири, живетъ въ полярномъ оазѣ, протянувшемся вдоль берега Гренландіи, отъ залива Мельвиля до бассей-



на Кена. Здѣсь 110 лѣтнихъ дней Солнце совсѣмъ не заходитъ и 110 зимнихъ дней совсѣмъ не восходитъ, и тогда никакой лучъ свѣта, кромѣ мѣсяца, не озаряетъ ледяного ландшафта. Печать дикаго величія лежитъ на всемъ этомъ побережьѣ. Съ одной стороны разстилается синяя вода съ блестящими льдинами разнаго вида и размѣра, а позади береговыхъ утесовъ бѣлѣтъ «великій ледъ» Гренландіи, молчаливый, вѣчный, неизмѣримый, населенный, по мнѣнію эскимосовъ, злыми духами и душами умершихъ людей.

Но въ нѣкоторыхъ мѣстахъ этого берега трава высока и густа, какъ на лучшихъ нашихъ лугахъ. Здѣсь цвѣтутъ макъ, одуванчики и камнеломки, но ни одинъ цвѣтокъ не имѣетъ запаха. Пири видѣлъ шмелей, мухъ и комаровъ сѣвернѣе залива Ингледфильдъ; изъ млекопитающихъ водятся тамъ олени, голубая и бѣлая гренландская лисица, полярный заяцъ и бѣлый медвѣдь, а въ морѣ—тюлени и моржи.

Въ теченіе долгой, безпросвѣтной зимы вся эта совокупность утесовъ, океана и льда бываетъ завалена снѣгомъ, который кажется таинственно-сѣрымъ въ блѣдномъ мерцаніи звѣздъ, а когда звѣзды скрыты облаками, то все становится чернымъ, пустыннымъ, невѣдомымъ. Если во время метели выглянуть тамъ изъ жилья, то кажется будто тебя хватаетъ руками незримый врагъ и отталкиваетъ назадъ. Кажется,

будто со всѣхъ сторонъ окружаетъ человѣка зловѣщая, страшная сила.

При такихъ-то физическихъ условіяхъ живетъ небольшое племя людей, самыхъ сѣверныхъ обитателей земного шара. Ихъ всего 220 или 230 душъ. Они дикари, но не дикіе. У нихъ нѣтъ правительства, но они не живутъ беззаконно. Они невѣжественны, но не лишены значительной доли разумности. Съ темпераментомъ дѣтей, съ чисто-дѣтскими радостями при видѣ разныхъ ничтожныхъ вещицъ, они выносливы, какъ самые мужественные европейцы, а лучшіе изъ нихъ вѣрны до самой смерти. Не имѣя религіи, не имѣя никакого понятія о божествѣ, они дѣлятъ послѣдній кусокъ мяса съ своими голодными братьями, а старики и немощные пользуются у нихъ заботами, какъ будто это само собою понятно и неоспоримо. Они здоровы, ихъ кровь чиста, у нихъ нѣтъ нашихъ пороковъ, нѣтъ опьяняющихъ напитковъ, нѣтъ ни дурныхъ привычекъ, ни азартныхъ игръ.

Обыкновенно эскимосы небольшого роста, а ихъ женщины совсѣмъ маленькія. Мужчины обладаютъ сильнымъ развитіемъ мускуловъ, хотя толстый слой жира мѣшаетъ замѣтить это. Языкъ ихъ сильно аглутинированъ, слова имѣютъ префиксы и суффиксы, благодаря которымъ безмѣрно удлиняются. Но выучиться эскимосскому языку нетрудно. Пири сталъ



недурно говорить на немъ, пробывъ лишь одно лѣто въ Гренландіи.

Зимою эскимосы живутъ въ «иглу» — хижинахъ, построенныхъ изъ камней. Во время путешествія они строятъ снѣжные иглу, которые три ловкихъ эскимоса могутъ соорудить въ часъ. Пири во время саннаго пути къ полюсу всякую ночь спалъ въ новомъ снѣжномъ иглу, сдѣланномъ для него эскимосами. Лѣтомъ они живутъ въ «тѣпикахъ», шатрахъ изъ 10—12 тюленьихъ кожъ, спитыхъ вмѣстѣ.

Для освѣщенія, согрѣванія хижинъ и для варки пищи служить тюленій и моржовый жиръ. Эскимосскія женщины такъ умѣло обращаются со своими лампами, что пламя совсѣмъ не коптитъ у нихъ. Онѣ рѣжутъ на маленькіе кусочки моржовый жиръ, кладутъ на нихъ мохъ и зажигаютъ. Получается необыкновенно горячее пламя.

Эскимосы, какъ всѣ неглупые дикари, невѣроятно любопытны. Вотъ примѣръ этому. Въ одно изъ путешествій Пири, когда онъ былъ въ Гренландіи вмѣстѣ съ женой своей, старая эскимосская женщина прошла разстояніе въ 150 километровъ для того только, чтобы посмотрѣть на жену бѣлаго человека. Войдя въ домъ, она устремила жадный взоръ на госпожу Пири и потомъ принялась хохотать во все горло, какъ дитя при видѣ удивительнаго и смѣшного звѣря. Если эскимосы видятъ

свертокъ, содержащій въ себѣ неизвѣстные имъ предметы, они не успокоятся до тѣхъ поръ, пока не пересмотрятъ, не перещупаютъ ихъ всѣхъ. И при этомъ всѣ болтаютъ безъ умолку, какъ стая дроздовъ.

Строго говоря, у эскимосовъ нѣтъ религiи. Но они вѣрятъ въ загробную жизнь, вѣрятъ въ существованiе незримыхъ духовъ, особенно злыхъ. Не получая отъ Солнца никакихъ благодѣяній, эскимось не имѣетъ причины быть благодарнымъ блестящему свѣтилу неба, и потому мысль о добромъ, любящемъ людей божествѣ не могла зародиться въ умѣ его. Зато вѣчная угроза тьмы, лютаго холода, страшныхъ бурь и голода внушила ему понятiя о незримыхъ, носящихся въ воздухѣ врагахъ человѣка, о злыхъ духахъ, во главѣ которыхъ стоитъ страшный торнэрсэкъ. Онъ мерещится эскимосамъ повсюду. Если внезапно завоютъ собаки,—это несомнѣнный признакъ близости торнэрсэка. Заслышавъ вой, мужчины выскакиваютъ изъ жилья, хлопаютъ бичами, стрѣляютъ изъ ружей, чтобы отогнать непрошеннаго гостя. «Когда,—говоритъ Пири,—меня будили на «Рузэвельтѣ» внезапные выстрѣлы изъ ружей, то я не думалъ, что на пароходѣ мятежъ, я зналъ, что мимо насъ пролетѣлъ по вѣтру торнэрсэкъ».

По мнѣнiю эскимосовъ, за гробомъ ждетъ человѣка, несомнѣнно, матеріальный міръ. Поэтому, когда



умираетъ мужчина, возлѣ его могилы кладутъ сани и каякъ, оружіе и спасти, а собакъ его удавливаютъ и запрягаютъ мертвыми въ сани, чтобы онѣ сопровождали своего господина въ невидимый міръ. Если умираетъ женщина, возлѣ ея могилы кладутъ ночникъ, немного жира и спички, чтобы покойница могла зажигать огонь и варить кушанье на томъ свѣтѣ. Иглы, наперстокъ и другія принадлежности шитья также кладутся возлѣ могилы. Еще недавно эскимосы сѣверной Гренландіи убивали и дитя, которое женщина при жизни кормила грудью и носила въ капюшонѣ за спиною. Многіе, вѣроятно, дѣлаютъ это и теперь. Но Пири всячески старался искоренить этотъ обычай. Онъ давалъ родственникамъ умершей женщины вволю сгущеннаго молока, чтобы сохранить жизнь ребенка, оставшагося безъ матери.

Таковы главные особенности народа, безъ помощи котораго Пири никогда не достигъ бы полюса.

## V.

1 августа «Рузэвельтъ» отошелъ отъ мыса Йоркъ; на немъ было нѣсколько эскимосскихъ семействъ и около 100 собакъ, купленныхъ у нихъ не за деньги, конечно, а въ обмѣнъ за разные предметы, какъ-то: доски, котлы, ножи, спички и пр.

Скоро пароходъ поравнялся съ «Карминными» утесами, названными такъ англійскимъ путешественникомъ Джономъ Россомъ въ 1813 году. Это названіе дано имъ вслѣдствіе «краснаго снѣга», покрывающаго утесы и виднаго съ корабля очень далеко. Снѣгъ окрашенъ въ красный цвѣтъ живущими на немъ одноклѣточными организмами, извѣстными въ наукѣ подъ именемъ *protococcus nivalis*. Величиною съ булавочную головку, они живутъ во множествѣ на снѣгу, поглощая изъ воздуха и воды нужный имъ питательный матеріалъ. Издали снѣгъ кажется отъ нихъ совсѣмъ краснымъ, какъ кровь.

Въ слѣдующіе дни «Рузэвельтъ» заходилъ въ различные пункты гренландскаго берега, забирая эскимосовъ и собакъ ихъ. Собакъ было куплено 246, эскимосовъ набралось тоже немало, но, конечно, не всѣ годились для полярнаго путешествія. Между ними были выбраны наилучшіе, способнѣйшіе; остальные просто пользовались даровымъ проѣздомъ изъ одного селенія въ другое, тѣмъ болѣе, что самая поѣздка на пароходѣ доставляла имъ удовольствіе. «Я не думаю,—пишетъ Пири,—что гдѣ-нибудь, на любомъ изъ всѣхъ морей Земли, можно было бы видѣть болѣе смѣшную и живописную картину, чѣмъ та, которую представлялъ нашъ «Рузэвельтъ». Получился родъ дарового парохода для странствующихъ



эскимосовъ съ ихъ женами, болтающими и смѣющимися ребятами, лающими и воющими собаками и прочимъ добромъ».

На этомъ пути товарищи Пири не разъ охотились на моржей, великолѣпныхъ, типичныхъ и поразительныхъ звѣрей далекаго сѣвера. Убитый моржъ давалъ огромный запасъ мяса для собакъ, такъ какъ каждый вѣситъ отъ 40 до 80 пудовъ.

Борьба со стадомъ моржей, осадившимъ небольшой корабельный ботъ, такая опасная и волнующая охота, что сравниться съ нею ничто не можетъ. Пири былъ слишкомъ старъ, чтобы находить прежнее удовольствіе въ этой охотѣ, но молодые участники экспедиціи, какъ Макъ-Миллянь, Борупъ и Генсонъ предавались ей во время пути съ большимъ увлеченіемъ и страстью.

Эскимосы всегда первые замѣчали своими дальноркими глазами стадо моржей, лежащее на льдинѣ, и принимались кричать во все горло: «Эвикъ сое! эвикъ сое! моржи много! моржи много!» Тогда пароходъ направляли такимъ образомъ, чтобы вѣтеръ не могъ принести моржамъ запахъ дыма,— иначе все стадо просыпается и уплываетъ. Потомъ Генсонъ, Макъ-Миллянь и Борупъ брали 4—5 эскимосовъ, опытныхъ въ бросаніи гарпуна, одного матроса, ботъ и готовились къ отправленію. Боты были выкрашены въ бѣлый цвѣтъ, чтобы сдѣлать

ихъ похожими на ледъ, а уключины, въ которыя вкладываются весла, обертывали полотномъ, чтобы грести беззвучно. Поспѣшно готовили гарпуны, веревки, плавательные пояса, винтовки и заряды. Не забывали захватить также паклю или тряпки для конопаченія дыръ, часто пробиваемыхъ моржами въ днѣ лодки. Потомъ «Рузэвельтъ» замедлялъ ходъ, люди спускались по трапу въ лодку и отчаливали.

Нужно было тихо и осторожно подплыть какъ можно ближе къ стаду, спящему на льдинѣ. Если оно спитъ крѣпко, то можно бываетъ подплыть на 5 метровъ и попасть гарпуномъ въ одного или двухъ моржей. Но по большей части они просыпаются раньше, на разстояніи 20 и болѣе метровъ, и бросаются въ воду. Тогда боть бываетъ со всѣхъ сторонъ осажденъ разъяренными животными, которыя хрюкають, издають дикій крикъ въ родѣ «укъ, укъ, укъ», плюють въ людей остатками пищи изъ своихъ ртовъ, пробиваютъ лодку ударами страшныхъ бивней и, раненые выстрѣлами, оглушительно ревутъ отъ ярости и боли.

Убитый моржъ идетъ на дно, какъ свинецъ, поэтому нужно какъ можно скорѣе попасть въ него гарпуномъ. Гарпунъ привязанъ къ длинному ремню, а на другомъ концѣ ремня — наплавокъ, сдѣланный изъ цѣльной кожи тюленя, надутой воздухомъ. Этотъ наплавокъ удерживаетъ моржа и не даетъ ему утонуть,



Когда кончалась охота, давали знакъ весломъ «Рузэвельту», чтобы онъ приблизился. Трупы моржей втаскивали на палубу посредствомъ подъемнаго крана. Тамъ эскимосы быстро и ловко снимали съ нихъ кожу и разрѣзали ихъ на куски. Въ это время палуба «Рузэвельта» получала видъ какой-то кровавой бойни, и собаки жадно ждали, когда на ихъ долю попадутъ обрѣзки, бросаемые эскимосами.

11 августа «Рузэвельтъ» достигъ селенія Этаа, самаго сѣвернаго въ Гренландіи. Собаки были высажены на берегъ, пароходъ тщательно вымыть, котлы опорожнены и наполнены свѣжей водою, печи вычищены, весь грузъ осмотрѣнъ и укрѣпленъ, короче—сдѣлано все, чтобы приготовить корабль къ предстоящей ему трудной борьбѣ со льдинами на протяженіи 630 километровъ до мыса Шериданъ.

Пятьдесятъ тоннъ угля было выгружено съ парохода на берегъ въ запасъ къ слѣдующему году, когда «Рузэвельтъ» долженъ будетъ возвращаться обратно. Двое изъ людей экспедиціи были оставлены здѣсь сторожами и снабжены всѣмъ въ изобиліи на два года.

Здѣсь же было взято еще нѣсколько эскимосовъ и между ними Утэ и Эчингве, сопровождавшіе Пири до самаго полюса. Всѣхъ же тѣхъ, которыхъ Пири не рассчитывалъ брать съ собою къ мѣсту зимовки, высадили на берегъ. На пароходѣ осталось 49 эскимосовъ (22 мужчины, 17 женщинъ и 10 дѣтей) и

246 собакъ. «Рузэвельтъ» былъ наполненъ углемъ почти до ватерлиніи, имѣлъ на себѣ 70 тоннъ китоваго мяса, купленнаго въ Лабрадорѣ, и, кромѣ того, мясо и сало 50-ти моржей.

«Я зналъ напередъ,—говорить Пири,—что если даже «Рузэвельтъ» останется цѣль, мнѣ не придется раздѣваться въ теченіе двухъ или трехъ недѣль, спать же можно будетъ не больше одного или двухъ часовъ въ сутки. А если пароходъ погибнетъ, что весьма вѣроятно, мы должны будемъ идти пѣшкомъ обратно вдоль берега; но это было бы концомъ надеждъ всей моей жизни».

## VI.

18 августа 1908 года «Рузэвельтъ» отошелъ отъ селенія Этаа и въ туманѣ ненастнаго дня направился къ сѣверу, имѣя цѣлью пробиться сквозь льды и достигнуть мыса Шериданъ на сѣверномъ берегу Земли Гранта.

«Отъ Этаа до мыса Шериданъ! Нужно представить себѣ 630 километровъ почти сплошныхъ льдовъ, льдовъ всѣхъ формъ и размѣровъ, ледяныхъ горъ, ледяныхъ полей, раздробленныхъ и разбитыхъ льдинъ, которыя на каждый метръ высоты, т.-е. надводной ихъ части, имѣютъ семь метровъ подъ водою,—вотъ сцена, которою мы были теперь окружены.



«Далѣ, представьте себѣ маленькій черный корабль, твердый, крѣпкій, сильный, способный къ продолжительному сопротивленію, насколько это возможно для корабля, и все же совершенно немощный въ сравненіи съ бѣлымъ, холоднымъ врагомъ, съ которымъ онъ вынужденъ бороться. И на этомъ маленькомъ кораблѣ 69 человѣческихъ существъ, мужчинъ, женщинъ и дѣтей, бѣлыхъ и эскимосовъ, которые попали въ узкій, забитый льдомъ проходъ между Баффиновымъ заливомъ и Ледовитымъ океаномъ, попали затѣмъ, чтобы осуществить, сдѣлать дѣйствительностью мечту, взлелѣянную самыми смѣлыми умами въ теченіе цѣлаго столѣтія. Единственной музыкой, улаждавшей нашъ слухъ на этомъ пути, былъ вой 246 собакъ да грохотъ льдинъ, колебавшихся вокругъ насъ въ тактъ приливу и отливу».

Полоса воды называется сначала Смитовымъ проливомъ, потомъ проливами Кеннеди и Робесона. Посрединѣ она расширяется въ такъ называемый бассейнъ Кена. Въ самомъ узкомъ и опасномъ мѣстѣ проливъ имѣетъ 20 километровъ въ ширину, и тамъ въ ясный день видны оба его берега. Круглый годъ онъ наполненъ, набитъ сплошнымъ льдомъ, который медленно уносится теченіемъ изъ Ледовитаго океана къ Баффинову заливу.

Образовался ли этотъ проливъ дѣйствіемъ колос-

сальных глетчеровъ, которые прорыли его въ твердыхъ каменныхъ пластахъ, или это—исполинская трещина, расколовшая землю и отдѣлившая Гренландію отъ Земли Гранта и Земли Гринэлла,—геологія не можетъ отвѣтить на эти вопросы. Одно несомнѣнно,—что болѣе труднаго для путешествія, болѣе опаснаго мѣста нѣтъ во всей арктической области Земли.

Плаваніе по этому проливу долго считалось совсѣмъ невозможнымъ. Только четыре корабля, кромѣ «Рузэвельта», прошли болѣе или менѣе значительную часть его, но изъ нихъ «Полярисъ» погибъ, и только «Алертъ», «ДисCOVERи» и «Протэусъ» совершили путь туда и обратно. Но чего стоилъ этотъ путь! «Рузэвельтъ» пробился здѣсь въ первый разъ въ 1905—6 годахъ до мыса Шериданъ и обратно, но вышелъ изъ борьбы почти совсѣмъ поломаннымъ, раздавленнымъ и едва дотащился до Нью-Йорка.

Многіе думаютъ, что полярный плавучій ледъ образуется отъ простаго замерзанія морской воды, какъ ледъ на рѣкѣ. Это ошибка: лишь немногія изъ плавучихъ льдинъ образуются такимъ образомъ. Большинство же представляетъ собою громадныя ледяныя поля, отломившіяся отъ глетчеровъ Гренландіи, Земли Гранта и другихъ полярныхъ массъ суши и уносимыя къ югу могучимъ теченіемъ. Между ними не рѣдки льдины въ 25—30 метровъ



толщиною. Когда онѣ плывутъ, то семь восьмыхъ ихъ толщины скрыты подъ водою, такъ что нельзя представить себѣ, насколько онѣ громадны. Но мѣстами, давленіемъ слѣдующаго за ними льда, онѣ бывають вытолкнуты на берегъ, и тогда сверкающія громады подняты, словно серебряные замки, надъ этой исполинской, запруженной льдомъ рѣкою.

При взглядѣ на проливъ не видишь въ немъ воды, — видны только сплошныя массы льда. Во время прилива корабль пробирается по узкой полосѣ воды между берегомъ и плавучимъ льдомъ, изъ всѣхъ силъ проталкиваясь впередъ. Но лишь только отливъ начнетъ стремительно гнать воду къ югу, нужно какъ можно скорѣе укрыть корабль въ углубленіе берегового льда или позади берегового утеса, чтобы онъ не былъ раздавленъ. Этотъ способъ передвиженія является, конечно, какою-то игрою на счастье. Опасность быть раздавленнымъ угрожаетъ ежеминутно. Но Пири въ теченіе своихъ многократныхъ плаваній по этому проливу такъ хорошо изучилъ его, что зналъ каждую вырѣзку берега, каждое малѣйшее убѣжище для парохода. Когда капитанъ Бартлетъ недоумѣвалъ, какъ быть, не видя нигдѣ пристанища для корабля, Пири говорилъ ему: немного дальше будетъ маленькая бухта, гдѣ «Рузэвельтъ» можетъ укрыться, или: скоро будетъ такое мѣсто, котораго нужно всячески избѣ-

гать, такъ какъ льдины скопляются тамъ, и корабль, попавъ туда, будетъ неминуемо раздавленъ.

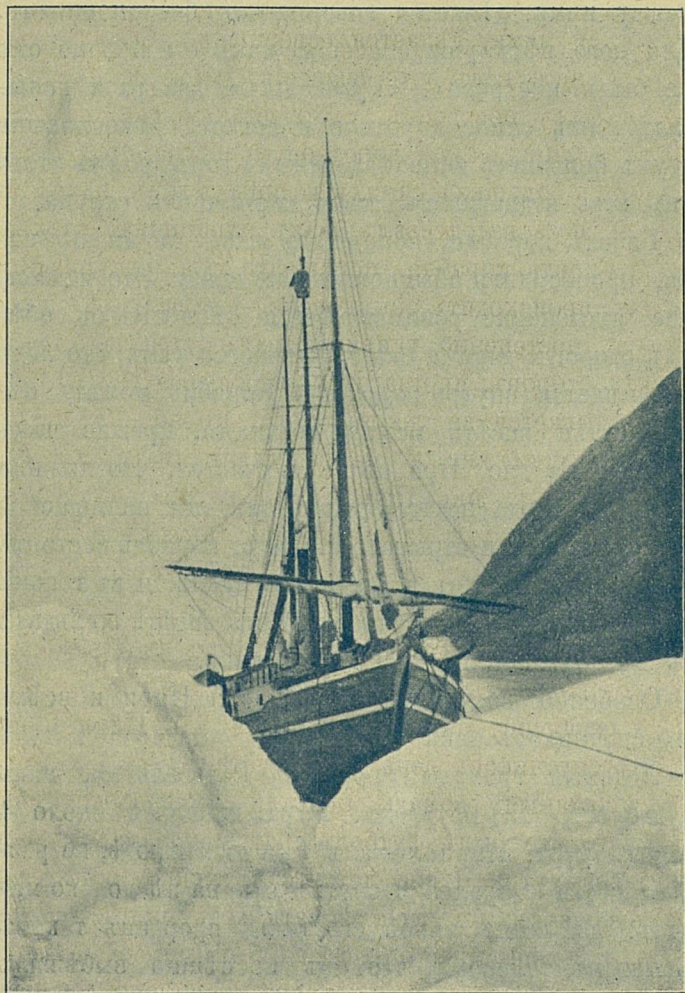
Только это подробное и основательное знаніе каждой точки берега въ соединеніи съ энергіей и опытностью Бартлетта, сдѣлали возможнымъ то, что «Рузвельтъ» четыре раза прошелъ этотъ опасный проливъ Ледовитаго океана.

18 августа пароходъ миновалъ пустынные, бичуемые бурями утесы мыса [Сабина, гдѣ въ 1884 году погибла съ голоду экспедиція Грили; изъ 24 человѣкъ спаслось только семеро. Развалины грубыхъ хижинъ изъ камней ясно были видны на голомъ каменистомъ берегу. Плаваніе становилось все труднѣе, опасность, что пароходъ будетъ раздавленъ льдомъ, дѣлалась все очевиднѣе. Люди стали нагружать шлюпки провизіей на случай гибели «Рузвельта».

Кромѣ того, главные пищевые продукты были положены на палубѣ корабля, возлѣ бортовъ, такъ что ихъ легко было сбросить на ледъ при первыхъ признакахъ наступающей гибели. Всѣ люди, какъ бѣлые, такъ и эскимосы, стояли на палубѣ, готовые мгновенно прыгнуть въ шлюпки или на ледъ, какъ только пароходъ начнетъ тонуть. Никто и не думалъ раздѣваться за все время пути.

Тяжелыя, массивныя плавучія льдины обладаютъ такой изумительной силой, что корабль, попавшій





Льды увлекають съ собою пароходъ „Рузэвельтъ“ въ проливѣ Робесона.



между ними, дѣлается совершенно безпомощнымъ. Для него нѣтъ уже спасенія, какъ бы прочно онъ не былъ построенъ. «Рузэвельтъ» два раза испыталъ лишь самое короткое и легкое прикосновеніе двухъ большихъ синихъ ледяныхъ горъ, но отъ этого онъ весь вздрагивалъ, какъ скрипичная струна.

Гибель корабля, попавшаго между двумя льдинами, происходитъ обыкновенно не сразу. Это медленное, постепенно усиливающееся давленіе съ обѣихъ сторонъ, иногда оканчивающееся тѣмъ, что ледъ врѣзывается внутрь парохода. Корабль можетъ цѣлыя сутки висѣть между льдинами, прежде чѣмъ пойдетъ на дно. При этомъ случается, что нижняя часть парохода не выдержитъ тяжести налившейся въ него воды и отрывается. Тогда корабль состоитъ только изъ палубы и боковыхъ стѣнъ, и въ такомъ изуродованномъ видѣ продолжаетъ висѣть во льдахъ въ продолженіе нѣсколькихъ часовъ.

Особенно памятенъ остался для Пири и всѣхъ его спутниковъ день 30 августа.

Ледяныя громады бросали «Рузэвельтъ», какъ будто это былъ футболъ. Игра началась около 4 часовъ утра. Пири лежалъ въ своей каютѣ, не раздѣваясь, и старался заснуть хоть на нѣсколько минутъ. Внезапно покой его былъ прерванъ такимъ сильнымъ толчкомъ, что онъ поспѣшно выбѣжалъ на палубу. Корабль наклонился на бокъ. Пири вска-



рабкался на поднятый край его и понялъ, что случилось. Плавающая льдина, уносимая течением, захватила съ собою сидѣвшую на днѣ ледяную гору, къ которой былъ привязанъ «Рузэвельтъ», толкнула ее о пароходъ и наклонила его съ такой легкостью, какъ будто 1.000 тоннъ были дѣтской игрушкой.

Какъ только давленіе льдинъ прекратилось и пароходъ опять сталъ вертикально, всѣ увидѣли, что мимо него проплываетъ большая ледяная гора. Поравнявшись съ пароходомъ, она вдругъ раскололась на-двое, и тяжелая ледяная глыба упала возлѣ самаго корабля, пролетѣвъ всего въ  $\frac{1}{4}$  метра отъ палубы.

«Рузэвельтъ» былъ совсѣмъ во власти плавающего льда. Огромная льдина еще разъ наклонила его на бокъ, такъ что онъ совсѣмъ лежалъ на ней. Пришлось взрывать ледъ динамитомъ. Пири и Бартлетъ выбрали мѣсто, гдѣ лучше всего произвести взрывъ; туда были заложены динамитные патроны и соединены проволокой съ батареей. Замкнули токъ. Оглушительный взрывъ подбросилъ массу ледяныхъ обломковъ метровъ на 30 вверхъ, и льдины значительно раздвинулись. Но потомъ онѣ снова завладѣли пароходомъ, такъ что онъ лишь съ большими усиліями могъ понемногу подвигаться впередъ. Часами и даже днями приходилось ожидать возможности продвинуться къ сѣверу.

## VII.

5 сентября путешественники, измученные 18-тидневной борьбой со льдами, увидѣли, наконецъ, мысъ Шериданъ, и этотъ скалистый выступъ Земли Гранта показался имъ прекраснѣе рая. Теперь первая часть пути была сдѣлана. Достигнута была такая точка Сѣверной Америки, до которой не доходилъ ни одинъ корабль, кромѣ «Рузвельта».

Когда пароходъ подошелъ къ мысу Шериданъ, его поставили возлѣ берега какъ можно удобнѣе и безопаснѣе и начали разгружать. Весь главный грузъ былъ вынесенъ на землю, чтобы люди не могли остаться безъ всякихъ средствъ къ существованію, въ случаѣ, если бы пожаръ или давленіе льда погубили корабль.

Прежде всего высадили на берегъ 246 собакъ— въ послѣдніе 18 дней они превратили пароходъ въ какой-то вонючій и воющій адъ. Черезъ нѣсколько минутъ весь берегъ былъ усѣянъ собаками. Какъ принялись онѣ кататься по снѣгу, лаять и носиться кругомъ! Потомъ всю палубу основательно вымыли и начали разгрузку парохода.

Первыми были выгружены длинныя и узкія сани, надъ которыми трудились почти всю дорогу лучшіе мастера экспедиціи, — цѣлая эскадра изъ 23 прочныхъ и легкихъ сооруженій, предназначенныхъ для путешествія по льдинамъ къ полюсу.



Потомъ перенесли на берегъ запасы спирта и керосина, огромныя туши замороженнаго китоваго и моржоваго мяса, 80 тоннъ угля и, наконецъ, ящики съ провизіей. Еще въ Нью-Йоркѣ Пири придумалъ размѣстить всѣ жизненные припасы въ прочныя ящики одинаковаго размѣра, такъ что изъ нихъ, какъ изъ гранитныхъ кубовъ, легко было сложить хижину. При этомъ всѣ крышки ящиковъ обращались внутрь, что давало возможность безъ труда открывать любой и брать его содержимое. Выходило, что каждый домъ былъ въ то же время и складомъ провизіи. Крыша его дѣлалась изъ парусовъ, а потомъ все это заваливалось толстымъ слоемъ снѣга, а внутри ставили небольшую печь. Въ случаѣ гибели парохода, временное жилье на берегу было готово; проведя въ немъ зиму, люди могли бы весною пройти пѣшкомъ 560 километровъ до мыса Сабина, перебраться оттуда по льдинамъ черезъ Смитовъ проливъ къ селенію Этаа и тамъ подождать корабль изъ Америки. Но такъ какъ никакого несчастія не случилось съ пароходомъ, то эти временныя дома служили удобными рабочими помѣщеніями.

Собаки эскимосы привязали по пяти и по шести къ столбамъ, вбитымъ въ землю или въ толщу льда. День и ночь весь берегъ былъ оглашенъ ихъ лаемъ и воемъ, и нельзя сказать, чтобы такое отношеніе къ бѣднымъ животнымъ было вполне человѣчно.

Все участники экспедиціи одѣлись въ мѣховые костюмы, мастерски сшитые для нихъ эскимосками. На тѣло надѣвается рубашка изъ кожи молодыхъ оленей, шерстью внутрь; на ноги мохнатые панталоны изъ мѣха бѣлаго медвѣдя, а поверхъ рубашки короткая куртка, «кулитэ», безъ пуговицъ, надѣваемая черезъ голову. Она шьется для лѣта изъ тюленьей кожи, а для зимы изъ лисьяго или оленьяго мѣха. Куртка снабжена мѣховымъ капюшономъ, который можно накинуть на голову вмѣсто шапки, а шея обертывается пушистымъ шарфомъ изъ лисьихъ хвостовъ. Ноги обуты въ чулки изъ заячьяго мѣха и въ башмаки изъ толстой тюленьей кожи. На рукахъ мѣховыя рукавицы.

Главной заботой экспедиціи была теперь перевозка провіанта на мысъ Колумбія, самую сѣверную точку Земли Гранта, отстоящую на 160 километровъ къ сѣверо-западу отъ мыса Шериданъ. Отъ этой точки Пири намѣревался начать свое путешествіе пѣшкомъ по льдамъ океана, поэтому на мысъ Колумбія слѣдовало сдѣлать складъ провизіи и другихъ необходимыхъ въ дорогѣ предметовъ, пока не наступила еще полярная ночь. Приходилось переправить туда сотни пудовъ различныхъ запасовъ. Средствомъ для этого служили сани и собаки.

Саней, легкихъ, длинныхъ и прочныхъ имѣлось большое количество, но не все участники экспедиціи



умѣли управлять собаками—это искусство требует много сноровки и практики.

Собака́ запрягали въ сани рядомъ, въ видѣ вѣера, обыкновенно по восьми штукъ. Для быстрой ѣзды



Пири и его собаки на палубѣ „Рузвельта“.

или при тяжелой нагрузкѣ брали десять и двѣнадцать. Управляютъ ими помощью кнута и крика. Эскимосскій кнутъ имѣетъ  $3\frac{1}{2}$  метра въ длину, а иногда и 5 метровъ, и эскимосы ловко владѣютъ

имъ, ударяя только ту собаку, которую нужно по-  
догнать; но искусству этому нужно долго учиться.  
Немало времени требуетъ также умѣнье выговари-  
вать разные выкрики. «Гау-ии, гау-ии, гау-ии» —  
значить направо. «Эшь-у, эшь-у, эшь-у» — зна-  
чить налѣво. Быстрое «гѣкъ, гѣкъ, гѣкъ» — значить  
впередъ.

Раздраженіе, досада нетерпѣливаго путешествен-  
ника, который дѣлаетъ первые опыты править эски-  
мосскими собаками, бываютъ иногда чрезмѣрно ве-  
лики. Онъ склоненъ согласиться съ эскимосами, что  
дьяволъ сидитъ въ этихъ животныхъ. Иногда они  
кажутся совсѣмъ сумасшедшими. Главный порокъ  
ихъ въ томъ, что они перескакиваютъ другъ черезъ  
друга и черезъ постромки или подлѣзаютъ подъ нихъ  
во время пути, отчего веревки до того перепуты-  
ваются, что знаменитый Гордіевъ узелъ показался  
бы игрушкой сравнительно съ путаницей постро-  
мокъ. При температурѣ отъ 18 до 50 град. Ц. ниже  
нуля кучеръ долженъ снимать рукавицы и голыми  
руками распутывать постромки, а собаки въ это вре-  
мя прыгаютъ, скачутъ и лаютъ, какъ бы смѣясь  
надъ нимъ.

«Это напоминаетъ мнѣ,—рассказываетъ Пири, слу-  
чай, весьма характерный для новичка, дѣлающаго  
опытъ править эскимосскими собаками. Одинъ изъ  
участниковъ нашей экспедиціи (я не буду назы-



вать его, такъ какъ и самъ испытывалъ такую же злую долю) отправился въ путь со своими собаками. Черезъ нѣсколько часовъ я услышалъ радостные крики и веселый смѣхъ эскимосовъ. Мнѣ не зачѣмъ было спрашивать, что случилось. Собаки вернулись назадъ къ кораблю безъ саней. Онѣ вырвались у неопытнаго возницы, пока онъ распутывалъ постромки, и ушли. Часа черезъ два явился и самъ кучеръ, разстроенный и внѣ себя отъ досады. Зато эскимосы были въ восторгѣ отъ этого происшествія» <sup>1)</sup>).

16 сентября Пири послалъ первую партію саней съ провіантомъ на мысъ Колумбія. Вожаками каравана были Марвинъ, д-ръ Гудсель и Борупъ съ 13 эскимосами, 16 санями и двумя сотнями собакъ. Получился величественный поѣздъ, который потянулся къ сѣверо-западу по прибрежному льду, сани за санями. День былъ прекрасный, тихій и солнечный. Поѣздъ давно скрылся вдали, а на кораблѣ все еще слышались крики эскимосовъ: «гёкъ, гёкъ, гёкъ, эшъ-у, эшъ-у, гау-ии», хлопанье кнутовъ и скрипъ саней по мерзлому снѣгу. Такихъ каравановъ было послано нѣсколько въ теченіе осени.

---

<sup>1)</sup> Кажется страннымъ, почему Пири и его эскимосы не запрягали собакъ гуськомъ, къ одному ремню, какъ это дѣлается въ Сибири. Тогда спутыванье постромокъ было бы невозможнымъ. Впереди идетъ самая умная собака и ведетъ остальныхъ.

«Меня часто спрашивали,—говорить Пири,—почему мы не забыли, сидя въ саняхъ. Но мы вовсе не сидѣли за весьма рѣдкими исключеніями. Сани везли грузъ, мы же все время шли пѣшкомъ, а когда путь былъ очень плохъ, должны были помогать собакамъ тащить тяжелыя сани».

### VIII.

Немалымъ развлеченіемъ для всѣхъ участниковъ экспедиціи служили осеннія охоты на звѣрей, живущихъ въ ледяныхъ пустыняхъ Земли Гранта. Пока не погасли лучи Солнца, всѣ старались поохотиться вволю, тѣмъ болѣе, что эти охоты, кромѣ развлеченія, приносили также существенную пользу, давали возможность сдѣлать запасы свѣжаго мяса, безъ котораго зимовка на крайнемъ сѣверѣ дѣлается опасной.

Охотились на полярныхъ зайцевъ, лисицъ и бѣлыхъ медвѣдей, но больше всего искали сѣверныхъ оленей и оригинальныхъ, любопытныхъ звѣрей, живущихъ въ арктической области, мускусныхъ быковъ.

Мускусный быкъ или овцебыкъ—крупное и сильное животное болѣе двухъ метровъ длиною и въ одинъ метръ высотой. Благодаря короткимъ ногамъ и длинной черной шерсти, онъ кажется низкимъ,



растянутымъ. Хвостикъ у него маленькій, какъ у овцы, и скрытъ въ шерсти. Рога начинаются на верхушкѣ лба совсѣмъ близко другъ отъ друга, какъ бы сливаясь вмѣстѣ, и потомъ расходятся въ стороны и внизъ, острія же ихъ загнуты кверху.

Овцебыки живутъ небольшими стадами, состоящими преимущественно изъ самокъ, такъ какъ взрослыхъ быковъ бываетъ всегда мало, 2—3 на стадо. Вѣроятно, другіе пасутся отдѣльно. Осенью у самцовъ происходятъ ожесточенныя, кровавыя битвы, какъ у оленей, горныхъ козловъ и барановъ, и часто эти битвы кончаются смертью одного изъ бойцовъ. Чѣмъ питаются мускусные быки, какъ они живы въ этихъ ледяныхъ пустыняхъ,—сказать трудно. По всей вѣроятности, они ведутъ бродячій, кочевой образъ жизни, переходя съ однихъ извѣстныхъ имъ кормовищъ на другія. Лѣтомъ они находятъ довольно травы, низкорослыхъ ивъ и лишайниковъ, но что ѣдятъ они зимою? Кажется, сильныя бури, свирѣпствующія на сѣверѣ, помогаютъ имъ въ это время отыскивать кормъ, такъ какъ вѣтеръ сметаетъ снѣгъ съ обширныхъ площадей камня, обнажая скрытыя подъ нимъ растенія. Но вѣдь въ это время стоитъ тамъ одна непрерывная ночь. Овцебыки не боятся и этого. Тепло одѣтые въ длинную, густую шерсть, неприхотливые, выносливые, они тихонько бродятъ въ непроглядномъ

мракѣ, при морозахъ въ 50°, при страшныхъ буряхъ и метеляхъ, отыскивая мѣстечки, выступившія изъ-подъ снѣга. Вѣроятно, они проходятъ при этомъ очень большія разстоянія. Въ концѣ мая самка рождаетъ миловиднаго дѣтеныша, который тотчасъ же по рожденіи, чисто вылизанный, слѣдуетъ за матерью.

Несмотря на свою низкую, вытянутую фигуру, овцебыкъ умѣетъ бѣжать, какъ стрѣла, и съ изумительной быстротой лазить по скаламъ и каменнымъ розсыпямъ; но охота на этихъ милыхъ, такъ далеко ушедшихъ отъ обитаемаго міра созданій въ общемъ не представляетъ трудностей. Овцебыкъ не знаетъ человѣка, не знаетъ его злыхъ умысловъ, довѣрчиво относится къ нему и поэтому обреченъ на гибель. Съ каждымъ годомъ число этихъ животныхъ все уменьшается.

Охоты въ окрестностяхъ мыса Шериданъ были иногда баснословно удачны. Въ доказательство можно привести слѣдующіе отрывки изъ разсказа Пири объ одной его охотничьей экскурсіи.

«Обыкновенно я предоставлялъ охоту моимъ молодымъ спутникамъ, такъ какъ 20 лѣтъ полярныхъ путешествій изрядно охладили во мнѣ охотничью страсть. Да, кромѣ того, у меня было немало дѣлъ на кораблѣ. Но однажды я рѣшился нарушить однообразіе трудовой жизни и собрался на охоту.



«Я оставилъ корабль 1 октября, взявъ нѣсколькихъ эскимосовъ и трое саней, запряженныхъ каждыя десятию собаками. Припасовъ было захвачено немного, да, кромѣ того, мы поѣхали проложеннымъ раньше путемъ, по которому не разъ проѣзжали къ мысу Колумбія мои товарищи; поэтому собаки шли очень скоро, и до ночевки мы сдѣлали 63 километра.

«Мы ночевали въ палаткѣ и на утро поѣхали дальше. Погода была ясная, но Солнце теперь показывалось надъ горизонтомъ на короткое время, и только свѣтъ зари горѣлъ очень долго».

«Мы находились на берегу загроможденнаго ледникомъ залива Джемса Росса, посреди величественнаго, но угрюмаго пейзажа. Внезапно острые глаза Эчингве замѣтили черную точку, двигавшуюся по горному склону. «Тукъ-ту! олень!» закричалъ онъ, и всѣ мы остановились, какъ вкопанные. Зная, что преслѣдованіе сѣвернаго оленя бываетъ продолжительнымъ, я предоставилъ его двумъ молодымъ эскимосамъ, давъ имъ винтовки Винчестера, и они тотчасъ же пустились бѣгомъ, какъ спущенныя со своры собаки, нагибаясь и присѣдая.

«Я смотрѣлъ въ подзорную трубу. Замѣтивъ людей, олень пошелъ въ сторону, недовѣрчиво оглядываясь на нихъ. Вдругъ онъ сразу остановился и обернулся къ эскимосамъ. Я догадался, въ чемъ

дѣло. Я вспомнилъ, что эскимосы знаютъ особый крикъ, магически дѣйствующій на оленя. Умѣнье издавать его передается отъ отца къ сыну и требуетъ большого навыка.

«Какъ только олень остановился, оба эскимоса приложились и выстрѣлили сразу. Красивый звѣрь упалъ, словно подкошенный. Мои собаки уже давно были въ большомъ возбужденіи, но когда раздались выстрѣлы, ихъ невозможно было больше сдержать — онѣ помчались сломя голову по камнямъ и по снѣгу, какъ будто сани были пустыми.

«Эскимосы стояли спокойно возлѣ оленя — я раньше говорилъ имъ, чтобы они не трогали звѣря, пока не сфотографирую его. Это былъ великолѣпный экземпляръ, почти весь снѣжно-бѣлаго цвѣта, съ большими вѣтвистыми рогами. Послѣ того какъ я сдѣлалъ снимокъ съ убитого оленя, эскимосы принялись сдирать съ него кожу».

Въ этотъ день Пири не нашелъ больше дичи, но на слѣдующій день удалось убить огромнаго бѣлаго медвѣдя, а на третій день, идя берегомъ фіорда, люди замѣтили вдали, на горномъ склонѣ, нѣсколько черныхъ точекъ.

«Умингмѣксю!» закричалъ одинъ изъ эскимосовъ, — онъ рассмотрѣлъ, что то были мускусные быки.

«Какъ часто, въ былые годы, появленіе этихъ черныхъ точекъ обѣщало спасеніе отъ смерти меня



и людей моихъ! Въ 1899 году нѣсколько овцебыковъ на берегу залива Независимости въ сѣверной Гренландіи спасли жизнь всей моей экспедиціи, и если бы въ 1906 году, при возвращеніи съ 87°6' широты, мнѣ не попалось въ сѣверной Гренландіи стадо мускусныхъ быковъ, то кости мои и моихъ спутниковъ лежали бы теперь тамъ, въ бѣлой пустынѣ.

«Замѣтивъ вдали черныя точки, мы пошли прямо къ нимъ. Мускусныхъ быковъ было пять въ одномъ стадѣ, и кромѣ того одинъ ходилъ въ сторонѣ. Подойдя къ нимъ на одинъ километръ, мы пустили пару собакъ. Собаки были внѣ себя отъ возбужденія, такъ какъ тоже замѣтили черные предметы и понимали, что это такое. Едва лишь сняли съ нихъ постромки, какъ онѣ помчались стрѣлою къ стаду.

«Мы слѣдовали за ними, не торопясь, зная, что звѣри все равно не уйдутъ отъ насъ. Когда одинокій мускусный быкъ замѣчаетъ собаку, онъ бѣжитъ къ ближайшему утесу или камню и, держась этого прикрытія, наставляетъ рога противъ собаки; если же ее увидить цѣлое стадо, пасущееся гдѣ-нибудь на равнинѣ, то всѣ сбиваются въ кучу, хвостами вмѣстѣ, а головами къ врагу. Потомъ изъ стада выходитъ старый быкъ, вожакъ, и нападаетъ на собаку. Если убить этого быка, то на его мѣсто становится другой быкъ или самка.

«Черезъ нѣсколько минутъ я уже стоялъ, какъ и въ прежнее время, передъ кучей косматыхъ, черныхъ звѣрей, которые, блестя глазами, грозили намъ нѣсколькими парами острыхъ роговъ. Я выстрѣлилъ изъ винтовки, и вожакъ стада упалъ мертвымъ. Пуля вошла ему какъ разъ позади лопатки, т.-е. въ то мѣсто, въ которое всегда нужно мѣтить, стрѣляя въ мускуснаго быка. Цѣлить ему въ голову бесполезно.

«Какъ только упалъ быкъ, изъ стада вышла корова, и второй выстрѣлъ уложилъ ее мертвой. Другая самка и два молодыхъ, годовалыхъ бычка были тоже убиты. Тогда эскимосы принялись снимать съ нихъ кожу и потрошить ихъ, а я и Эчингве отправились къ отдѣльно бродившему быку. Онъ тоже былъ скоро убитъ».

Въ этотъ день Пири застрѣлилъ еще одного мускуснаго быка, а въ слѣдующіе два дня восьмерыхъ.

Мясо животныхъ сложили въ кучу на берегу фіорда, чтобы прислать за нимъ впослѣдствіи эскимосовъ съ санями, а кожи взяли съ собою.

Такимъ образомъ въ теченіе семи дней Пири сдѣлалъ 360 километровъ, изслѣдовалъ и нанесъ на карту часть берега Земли Гранта и добылъ большое количество свѣжаго мяса.



## IX.

12 октября Солнце въ послѣдній разъ показалось на нѣсколько минутъ надъ горизонтомъ и наступили непрерывныя, съ каждымъ днемъ сокращавшіяся и темнѣвшія сумерки. Вмѣстѣ съ тѣмъ понижалась и температура воздуха. 29 октября термометръ показывалъ—32° Ц.

Въ началѣ ноября свѣтъ сумерекъ совершенно погасъ, и настала одна непрерывная зимняя ночь, когда нужно ждать мѣсяца, чтобы предпринять какую-нибудь поѣздку или охоту.

Экспедиція прибыла къ мысу Шериданъ полярнымъ днемъ, люди работали и охотились въ полярныя сумерки, и вотъ теперь настала ночь, похожая на смерть. Но запасы пищи для весенняго путешествія пѣшкомъ были уже перевезены къ мысу Колумбія, на кораблѣ имѣлось довольно свѣжаго мяса, всѣ члены экспедиціи были въ добромъ здоровьѣ, если же иной разъ тоска, причиняемая безконечно-долгой ночью, и закрадывалась въ сердце того или другого изъ людей, то онъ мужественно скрывалъ это и отъ товарищей, и отъ Пири.

Едва ли кто можетъ составить понятіе о томъ, что такое полярная ночь, если онъ не испыталъ ея ни разу въ жизни. Каждый мальчикъ учитъ въ школѣ, что на обоихъ полюсахъ Земли годъ со-

стоитъ изъ *одного* дня, *одной* ночи, равныхъ по длинѣ, и изъ промежуточныхъ между ними сумерекъ. Но простая передача словами этого явленія ничего не говорить уму. Только когда человѣкъ начнетъ вставать при лампѣ, при лампѣ проводить весь день и при лампѣ ложиться, потомъ опять вставать при лампѣ и опять цѣлый день не гасить ея, и это недѣлю за недѣлей, мѣсяцъ за мѣсяцемъ, только тогда онъ пойметъ, какъ прекрасенъ солнечный свѣтъ.

Во время полярной ночи Пири и его спутники считали дни, которые оставались еще до возвращенія дня, а въ концѣ темнаго времени зачеркивали числа въ календарѣ: еще 31 день, еще 30 дней, еще 29 дней и т. д., пока не наступалъ разсвѣтъ.

Люди были заключены въ своей зимней квартирѣ, на «Рузвельтѣ», въ разстояніи 810 килом. отъ сѣвернаго полюса. Корабль стоялъ неподвижно вблизи берега, зацементированный ледяными тисками. И корабль, и все кругомъ было покрыто снѣгомъ. Снасти поскрипывали отъ вѣтра, который уныло завывалъ въ углахъ палубныхъ каютъ. Температура колебалась между 15 и 50 градусами Цельсія ниже нуля, а ледъ снаружи трещалъ и ломался подъ дѣйствіемъ прилива и отлива.

Еженедѣльно нужно было удалять изъ каютъ массы льда и снѣга: паръ отъ дыханія садился на



холодныя стѣны и намерзаль на нихъ толстымъ слоемъ. За всякимъ предметомъ, стоявшимъ возлѣ стѣны, накоплялся ледъ, а изъ-подъ кроватей приходилось выгребать его цѣлыя ведра. Книги ставили на самый край полки, такъ какъ иначе онѣ примерзали къ стѣнѣ, и когда ледъ таялъ въ теплые дни, бумага совершенно размокала.

Каждый мѣсяцъ по 8 или по 10 сутокъ свѣтила луна, совершая въ 24 часа цѣльный кругъ на небѣ. Тогда болѣе юные участники экспедиціи отправлялись на охоту. Но въ періоды полной мглы всѣ сидѣли безвыходно на кораблѣ. Бывали, конечно, звѣздныя ночи, но особенный, холодный, какъ бы духовный свѣтъ звѣздъ только дѣлалъ непрогляднѣе темноту на землѣ. Когда же и звѣзды скрывались за тучами, мракъ дѣлался словно осязаемымъ. Если при этомъ начиналась снѣжная буря, то человѣкъ, высунувъ голову изъ дверей каюты, чувствовалъ, что словно какія-то невидимыя руки вталкивали его назадъ съ демонической силой.

Съ перваго ноября введено было правило ѣсть два раза въ сутки: завтракъ въ 9 часовъ утра и обѣдъ въ 4 часа. Супъ, бобы, черный хлѣбъ, масло, макароны, кофе, чай, ветчина, томаты, рыба, шоколадъ и фрукты—вотъ что составляло обычныя блюда въ различныхъ перемѣнахъ и сочетаніяхъ. Эскимосы ѣли, когда хотѣли, и дѣлали, что хотѣли.

Для нихъ существовало только правило, чтобы съ 10 часовъ вечера до 8 часовъ утра на ихъ половинѣ не было ни стука, ни криковъ. Два раза на кораблѣ раздавался колоколь: въ 10 часовъ—знакъ, что нельзя больше шумѣть, и въ 12—что свѣтъ долженъ быть погашенъ. Но если кому-либо необходимъ былъ свѣтъ лампы и позже, это, конечно, не возбранялось.

Въ общемъ люди были вполне здоровы. Только иногда нѣкоторые изъ нихъ хворали инфлуэнцей. Пири давно замѣтилъ, что теплый вѣтеръ въ полярной области приносить откуда-то заразу инфлуэнцы—явленіе крайне загадочное и интересное. Но, можетъ быть, эта зараза просто гнѣздилась въ платьѣ и въ постеляхъ путешественниковъ, и только дѣлалась жизнедѣятельнѣе съ наступленіемъ тепла.

Эскимосы тоже были въ общемъ здоровы, но у взрослыхъ мужчинъ и женщинъ отъ времени до времени наступали припадки особенной нервной болѣзни, которую они называютъ «пиблокто»—родъ истеріи. У дѣтей ея никогда не бываетъ, но у взрослыхъ она такъ обыкновенна, что каждый день или каждые два дня у кого-нибудь изъ эскимосовъ случался припадокъ. Въ нѣкоторые дни заболѣвало сразу по нѣсколько человекъ. Непосредственную причину этой болѣзни трудно указать, но Пири думаетъ, что тоска по умершимъ или отсутствующимъ



щимъ родственникамъ или боязнъ будущаго могутъ причинить ее. Проявленія «пиблокто» иногда очень страшны. Больная (по большей части болѣютъ женщины) начинаетъ вдругъ кричать, рвать и сбрасывать съ себя одежду. Если это случилось на кораблѣ, она выбѣгаетъ на палубу, кричитъ, жестикулируетъ, совершенно обнаженная, хотя термометръ показываетъ 40<sup>0</sup> мороза. Когда припадокъ усилится, она перепрыгиваетъ черезъ бортъ корабля на ледъ и бѣжитъ все прямо, за полверсты и больше. Продолжительность припадка различна — отъ нѣсколькихъ минутъ до часа, и многіе больные дѣлаются такими безумными, что бѣгаютъ по льду, пока ихъ силою не вернутъ на корабль и не укроютъ.

Пири и его товарищи привыкли къ припадкамъ пиблокто у эскимосовъ и почти не обращали на нихъ вниманія, если только больной не хваталъ ножа съ намѣреніемъ кинуться на кого-либо. Припадокъ кончается обыкновенно судорогами, а когда больной успокоится, его глаза налиты кровью, пульсъ повышенъ, и все тѣло дрожитъ около часа.

Если люди были сравнительно въ хорошемъ состояніи и почти не болѣли, то про собакъ нельзя было сказать этого. Многія пали, другія были въ такомъ плохомъ состояніи, что ихъ пришлось умертвить. Изъ 246 осталось только 160 къ концу ноября, да и то 10 изъ нихъ едва таскали ноги.

Явилось опасеніе, будетъ ли довольно собакъ для саннаго путешествія весною. Но улучшеніемъ питанія и болѣе заботливымъ уходомъ удалось сохранить почти всѣхъ оставшихся. Нельзя было ни на минуту забывать, что успѣхъ экспедиціи всецѣло зависѣлъ отъ возможности имѣть собакъ и много собакъ. Если бы эпидемія или что-нибудь другое погубили ихъ, то лучше было бы оставаться дома, въ Соединенныхъ Штатахъ. Всѣ деньги, всѣ усилія ума, весь трудъ, направленные къ достиженію полюса, были бы потрачены напрасно.

## Х.

Рождество въ 1908 году совпало съ новолуніемъ, и ночь стояла непроглядно-темной. Поэтому никто изъ участниковъ экспедиціи не былъ въ отлучкѣ, и всѣ вмѣстѣ отпраздновали Рождество параднымъ обѣдомъ и веселыми играми.

Утромъ всѣ поздравили другъ друга, какъ они привыкли дѣлать это на родинѣ. За завтракомъ Пири роздалъ письма и подарки изъ дома, которые хранились у него, чтобы быть распечатанными въ день Рождества. Въ 2 часа началось соревнованіе въ бѣгѣ. Для этого была устроена дорога на льду въ 70 метровъ длиною и освѣщена 50-ю корабельными фонарями, поставленными въ два параллель-



ныхъ ряда. Первыми бѣжали эскимосы - дѣти, вторыми эскимосы - мужчины, третьими эскимоски. Сама природа приняла, казалось, участіе въ этомъ празднованіи и въ разгарѣ бѣга освѣтила окрестность красивымъ сѣвернымъ сіяніемъ.

Послѣ бѣга на призы Пири устроилъ концертъ въ своей каютѣ, выбирая самыя веселыя мелодіи а потомъ участники экспедиціи разошлись, чтобы переодѣться къ обѣду. Это переодѣваніе состояло, впрочемъ, лишь въ томъ, что всѣ надѣли чистыя фланелевыя рубашки и повязали галстуки; одинъ только докторъ явился въ накрахмаленномъ воротничкѣ.

Поваръ Пёрси облачился для праздника въ бѣлый колпакъ и большой бѣлый фартукъ. Столъ онъ накрылъ красивой скатерью и поставилъ лучшимъ серебромъ и новой посудой, а стѣну драпировалъ американскимъ звѣздчатымъ флагомъ. За обѣдомъ было подано жаркое изъ мускуснаго быка, англійскій плумъ-пуддингъ и пирожки съ шоколадомъ; передъ каждымъ приборомъ лежалъ пакетикъ съ орѣхами и конфектами, а на пакетикѣ была надпись: «М-ръ Пири поздравляетъ васъ съ веселымъ Рождествомъ».

Послѣ обѣда начались игры, и праздникъ кончился граммофонъ-концертомъ.

Всего интереснѣе было распредѣленіе призовъ

между побѣдителями. Чтобы подмѣтить психологію эскимосовъ, Пири предлагалъ имъ самимъ выбрать тотъ или другой призъ. Такъ, молодой женщинѣ Тукуме, выигравшей въ бѣгѣ на призъ, было предложено выбрать или коробку съ тремя кусками душистаго мыла, или швейный приборъ съ пачкой иголокъ, съ наперстками и нѣсколькими катушками нитокъ разной толщины, или, наконецъ, круглое сахарное пирожное. Эскимоска не колебалась. Она бросила взглядъ на швейный приборъ, но тотчасъ же схватила обѣими руками коробку съ мыломъ. Она хорошо знала, что это такое, и, очевидно, въ ней побѣдило проснувшееся желаніе нравиться.

## XI.

Въ концѣ января, въ полдень, сталъ замѣтенъ на южномъ горизонтѣ слабый красноватый свѣтъ и начались все прибывавшія сумерки. Въ послѣдній разъ свѣтлый мѣсяцъ обходилъ кругомъ сводъ неба, и Пири записалъ по этому поводу въ свой дневникъ: «Слава Богу—больше не будетъ луны!» Сколько бы темныхъ зимъ ни пережилъ человѣкъ въ полярной области, онъ не можетъ привыкнуть къ нимъ, и его тоска по Солнцѣ будетъ всегда одинаково сильной.

Наступилъ февраль, и нужно было готовиться ко второй половинѣ полярнаго путешествія—прой-



ти пѣшкомъ 760 километровъ по [льдамъ океана отъ мыса Колумбія до полюса и потомъ совершить этотъ же путь обратно.

14 февраля, въ воскресенье, Пири имѣлъ продолжительный разговоръ съ своими эскимосами. Онъ подробно и обстоятельно объяснилъ имъ, что ждало всѣхъ впереди, какія трудности предстояли имъ, чего онъ хочетъ отъ нихъ и что каждый, кто будетъ идти съ нимъ до крайней точки пути, получить въ награду по возвращеніи: корабельную шлюпку, палатку, винтовку-винчестеръ, охотничье ружье, заряды, ящикъ табаку, трубки, котлы, ножи, топоры и пр. Изъ всѣхъ только одинъ Пеникпе обнаружилъ страхъ, остальные, видѣвшіе уже не разъ, что Пири возвращался невредимымъ изъ своихъ путешествій, готовы были сопровождать его.

Теперь одинъ за другимъ уходили участники экспедиціи въ сопровожденіи эскимосовъ къ мысу Колумбія. Сперва, 15 февраля, ушелъ Бартлетъ, потомъ докторъ Гудсель, потомъ Макъ-Миллянъ и Генсонъ, потомъ Борупъ и, наконецъ, Марвинъ. Такимъ образомъ, 21 февраля изъ участниковъ экспедиціи остался на «Рузэвельтѣ» одинъ Пири.

«Этотъ послѣдній день,—пишетъ Пири,—мнѣ хотѣлось провести вполне спокойно, безъ всякихъ тревогъ. Весь день я тщательно перебиралъ въ умѣ всѣ подробности давно обдуманнаго плана, чтобы

убѣдиться, что ни одной мелочи не забыто. И когда я легъ въ постель, чтобы соснуть нѣсколько часовъ передъ отъѣздомъ, я испытывалъ сознаніе, что, насколько можетъ мой разумъ, я все сдѣлалъ для успѣха экспедиціи».

Пири хорошо, до мелочей зналъ, какія трудности предстоятъ ему и его товарищамъ. На основаніи прежняго опыта онъ зналъ, что поверхность льда сравнительно удобна для ходьбы только на протяженіи первыхъ километровъ отъ берега. Это береговой ледъ. Онъ наполняетъ заливы сѣвернаго побережья Гренландіи и Земли Гранта и тянется вдоль всей ихъ окраины, составляя продолженіе сплошного «великаго льда», загроздившаго тамъ сушу. Онъ имѣетъ нѣсколько километровъ въ ширину, плотно лежитъ на морскомъ днѣ, и только внѣшній край его мѣстами плаваетъ въ водѣ, поднимаясь съ приливомъ и опускаясь съ отливомъ океана. Лѣтомъ отъ него откалываются огромные куски и уносятся вѣтромъ въ открытое море.

За этимъ ледянымъ краемъ находится полоса воды, мѣсто непрерывныхъ столкновеній между тяжелыми массами пловучихъ ледяныхъ полей и неподвижно сидящимъ береговымъ льдомъ. Это—прибрежная полоса разсѣлинъ, которыя постоянно то открываются, то закрываются. Онѣ открываются, когда вѣтеръ дуетъ съ берега или когда начался отливъ; при



сѣверномъ вѣтрѣ или во время прилива онѣ замыкаются. Рядомъ съ ними ледъ раздробленъ на куски разной величины и нагроможденъ въ большіе валы, параллельные берегу. Онѣ раздробленъ дѣйствіемъ страшной, невообразимой силы, съ которой напираютъ съ сѣвера пловучія ледяныя поля.

Такимъ же точно способомъ и дальше въ океанѣ образуются подобные же валы, происходящіе отъ столкновенія ледяныхъ полей, гонимыхъ силой вѣтра и приливами. Эти валы имѣютъ различную высоту отъ нѣсколькихъ футовъ до нѣсколькихъ сажень, ширина же ихъ доходитъ до многихъ сотенъ сажень и даже до нѣскольکو верстъ. Составляющіе ихъ ледяныя обломки измѣняются въ размѣрахъ отъ величины бильярднаго шара до величины небольшого дома.

Чтобы перебраться черезъ эти валы, или гребни, приходится напрягать всѣ силы. Нужно погонять собакъ кнутомъ и крикомъ, чтобы онѣ слѣдовали за вожакомъ, нужно поднимать сани, нагруженные 15-ю пудами поклажи, чтобы перетащить ихъ черезъ ледяныя гребни, при чемъ мускулы прямо рвутся отъ натуги.

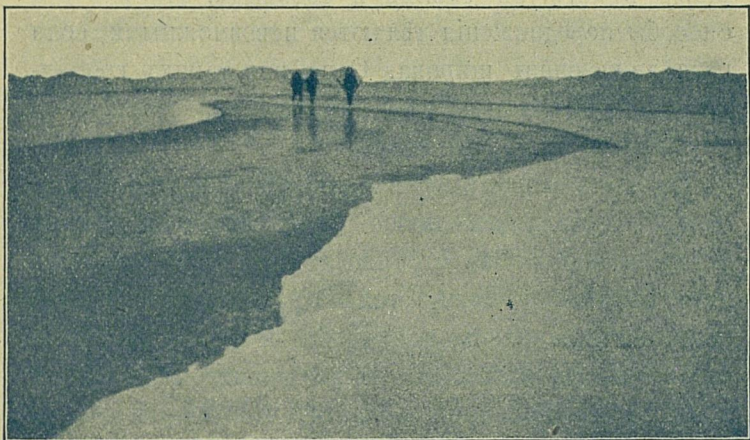
Между ледяными гребнями лежатъ ледяныя поля съ болѣе или менѣе ровной поверхностью. Они откалываются лѣтомъ отъ берегового льда Гренландіи, Земли Гранта и далѣе къ западу лежащихъ

массъ суши и выходить въ океанъ. Толщина ихъ достигаетъ 30 и болѣе метровъ. Они сталкиваются другъ съ другомъ, ломаются отъ страшнаго толчка, а осколки ихъ громоздятся въ ледяные валы и гребни.

Но ледяные гребни — еще не худшія для путешествія мѣста полярнаго океана. Гораздо хуже и опаснѣе ихъ полосы воды, прерывающія мѣстами ледъ. Онѣ образуются вслѣдствіе перемѣщеній льда и составляютъ истинный кошмаръ для полярныхъ путешественниковъ. При движеніи экспедиціи впередъ онѣ пугаютъ возможностью прекратить дальнѣйшій путь ея, а при возвращеніи назадъ онѣ могутъ отрѣзать окончательно отступление къ югу и обречь всѣхъ на голодную смерть въ ледяной пустынѣ. А между тѣмъ ихъ присутствіе нельзя ни предвидѣть, ни принять къ свѣдѣнію. Безъ всякаго предупреждающаго признака трещина можетъ появиться въ нѣсколькихъ шагахъ впереди людей. Мало того: ледъ можетъ внезапно расколоться поперекъ лагеря или мѣста остановки путешественниковъ, даже поперекъ снѣжнаго иглу, въ которомъ они улеглись спать. Вотъ почему Пири никогда не пользовался спальнымъ мѣшкомъ во время ночевки на полярныхъ льдахъ. Какъ можно надѣяться спасти свою жизнь, если заснешь въ мѣховомъ мѣшкѣ и упадешь въ немъ въ холодную воду?



Разсѣлины льда являются то въ видѣ щели, расколовшей почти прямолинейно ледяное поле, то въ видѣ зигзага, и часто бываютъ настолько широки, что перебраться черезъ нихъ невозможно. Иногда разсѣлина достигаетъ 2—3 верстъ въ ширину и убѣгаетъ въ даль, пока только можетъ видѣть глазъ.



Разсѣлина въ плавучихъ льдахъ.

Переходятъ черезъ узкія разсѣлины различными способами. Можно идти направо или налѣво, пока не найдется мѣсто, гдѣ края разсѣлины настолько сближены, что не трудно перескочить черезъ нее и перетащить длинныя сани. Если замѣтны признаки сближенія краевъ, закрытія трещины, то нужно ждать, пока края не сомкнутся. Если же погода

очень холодная, а вода спокойна и неподвижна, то ждутъ, пока новый ледъ не покроетъ рассѣлину и не станетъ настолько толстъ, чтобы выдержать нагруженные сани. Иной разъ путешественники пользуются небольшою льдиною и при помощи шестовъ переплываютъ на ней, какъ на паромѣ, черезъ трещину вмѣстѣ съ санями и собаками. Но все эти способы передвиженія дѣлаются невозможными, если рассѣлина очень широка. Одна изъ такихъ громаднхъ щелей во льду едва не погубила Пири и его спутниковъ въ 1906 году.

Тяжелую сторону путешествія пѣшкомъ по льдамъ океана составляетъ также страшная, невѣроятная стужа и еще болѣе страшныя бури и метели. Вѣдъ идти къ полюсу можно только ранней весною, пока льды не разошлись отъ тепла и вѣтра, а свѣта стало уже довольно. Но въ это время бываетъ такъ холодно въ полярной области, что спиртъ замерзаетъ и твердѣетъ, керосинъ становится бѣлымъ и тягучимъ, собакъ не видно — отъ ихъ дыханія образуется густое облако замерзшаго пара. Сильныя снѣжныя бури еще хуже мороза. Онѣ могутъ продолжаться день, два и болѣе, ослѣпляя глаза, набивая снѣгъ въ каждую скважину одежды, пронизывая насквозь холодомъ. Нетрудно представить себѣ положеніе путешественниковъ, которые въ теченіе цѣлаго дня вынуждены перебираться черезъ



ледяные гребни при температурѣ въ 40 и 50 градусовъ или при ослѣпляющей снѣжной бурѣ и послѣ долгаго, тяжелаго пути, придя къ мѣсту отдыха, не находятъ никакого убѣжища, чтобы укрыться отъ холода, и должны строить себѣ хижину изъ снѣга коченѣющими, полумороженными руками.

Вотъ тутъ-то и незамѣнима помощь эскимосовъ. Привыкшіе къ ужасамъ полярной природы, они быстро, въ теченіе часа времени, складываютъ для всѣхъ участниковъ экспедиціи снѣжные шатры, иглу, непроницаемые для вѣтра убѣжища, гдѣ можно и согрѣться, и отдохнуть.

Эскимось беретъ особый ножъ - пилу, который всегда долженъ лежать поверхъ другого багажа въ саняхъ. Ножъ, въ 45 сантим. длиною, имѣетъ на одной сторонѣ обыкновенное лезвіе, а на другой снабженъ зубьями, какъ у пилы. Имъ вырѣзаются изъ снѣга большіе четырехугольныя глыбы или кирпичи. Для фундамента стройки дѣлаютъ кирпичи больше и тяжелѣе, чѣмъ для верхнихъ рядовъ. Но каждый немного вогнуть съ внутренней стороны, такъ что, когда ихъ сложать, получается кругъ. Толщина стѣнъ зависитъ отъ плотности снѣга. Если онъ крѣпокъ, то стѣны дѣлаютъ лишь въ нѣсколько сантиметровъ, если же онъ рыхлъ, то вырѣзаютъ кирпичи покрупнѣе, чтобы они не раздавились отъ собственной тяжести. Снѣговые кирпичи нижняго

ряда имѣють отъ 60 до 90 сантиметровъ въ длину и 60 сант. въ высоту, но они могутъ быть и гораздо меньше.

Когда нарѣзано довольно этихъ кирпичей, то одинъ эскимось становится на снѣжный бугоръ, гдѣ будетъ центръ постройки. Другіе эскимосы укладываютъ и сдвигаютъ кирпичи такъ, чтобы края ихъ плотно сходилились и всё вмѣстѣ составили бы кругъ, въ центрѣ котораго стоитъ человекъ, быстро и ловко выравнивающій и скрѣпляющій ножомъ снѣжныя глыбы. На первый рядъ кладется спиралью второй, третій, четвертый и такъ, чтобы они немного выдавались внутрь. На верхушкѣ остается отверстіе, аккуратно заполняемое послѣднимъ кирпичомъ. Потомъ возлѣ самаго основанія хижины прорѣзается небольшая дверь, и весь лишній снѣгъ выбрасывается наружу. На одной сторонѣ выравниваютъ снѣжную площадку для спанья, а на другой—дѣлають углубленіе, въ которомъ ставится спиртовой аппаратъ для варки пищи.

Накормивъ собакъ и привязавъ ихъ къ кольямъ, люди влѣзають въ иглу, входное отверстіе плотно закрываютъ большой снѣжной глыбой, и тогда все готово для ночлега. Зажигаютъ спиртовой аппаратъ, и скоро иглу дѣлается сравнительно теплымъ. Подкрѣпивъ свои силы пищей и горячимъ чаемъ, люди ложатся на мѣховыя одѣяла и засыпають. Сна-



ружи снѣжной хижины остается ледяная пустыня, метель, холодъ и собаки, которыя свернулись въ комочки и спать, занесенныя снѣгомъ.

## XII.

Послѣ долгихъ размышленій, расчетовъ и указаній опыта Пири выработалъ слѣдующій планъ путешествія пѣшкомъ по льдинамъ океана.

Впереди всѣхъ идетъ легкій *піонерный* отрядъ. Онъ состоитъ изъ вожака (обыкновенно вожакомъ былъ Бартлетъ), трехъ эскимосовъ и пяти отборныхъ, лучшихъ собакъ. Сани везутъ запасъ провизіи только на 5 дней. Задача отряда состоитъ въ томъ, чтобы пройти возможно большее разстояніе въ теченіе 24 часовъ, какія бы трудности ни встрѣтились на пути, за исключеніемъ, конечно, широкихъ, непроходимыхъ разсѣлинъ. Будетъ ли страшная снѣжная буря, будетъ ли сильный встрѣчный вѣтеръ, попадутся ли высокіе валы изъ раздробленнаго льда или неширокія трещины, — путь піонеровъ долженъ быть пройденъ во что бы то ни стало, такъ какъ изъ многолѣтняго опыта Пири убѣдился, что каждый участокъ льда, если его прошла передовая группа съ легкими санями, проходится гораздо легче главной партіей съ ея тяжело-нагруженными санями.

Но кромѣ этихъ двухъ отрядовъ—піонернаго и главнаго, Пири придумалъ выдѣлить еще нѣсколько *вспомогательныхъ* отрядовъ, специально везущихъ провизію и отправляемыхъ назадъ, какъ только багажъ ихъ приходитъ къ концу.

Всякому понятно, что когда большое количество людей и собакъ идетъ по пустыннымъ льдамъ полярнаго моря, гдѣ нѣтъ ни малѣйшей возможности достать ни единаго золотника пищи, то провіантъ, по истеченіи нѣкотораго времени съ однихъ или двухъ саней будетъ весь истраченъ. Разъ это случилось, такія сани вмѣстѣ съ людьми и собаками становятся лишними; необходимо тотчасъ же отослать ихъ назадъ, къ берегу, чтобы избавиться отъ лишнихъ ртовъ. Черезъ нѣсколько дней стануть пустыми еще двое или трое саней, и ихъ также нужно вернуть обратно. Дальше поступаютъ такимъ же образомъ еще съ новой группой людей, собакъ и саней. Вспомогательные отряды являются органами, питающими главную часть экспедиціи.

Но эти отряды оказываютъ еще и другую услугу экспедиціи: они пролагаютъ ей дорогу для обратнаго пути. Проѣзжая и проходя нѣсколько разъ въ одномъ и томъ же направленіи, сани, собаки и люди оставляютъ ясный слѣдъ на снѣгу, и если бы даже случилось, что послѣ сильнаго вѣтра льды нѣсколько передвинулись и дорога мѣстами затеря-



лась, она будетъ восстановлена новымъ вспомога-  
тельнымъ отрядомъ, ѣдущимъ обратно къ берегу.  
Отъ этого главная часть экспедиціи можетъ вер-  
нуться къ землѣ гораздо скорѣе и успѣшнѣе. По  
проложенному слѣду собаки идутъ быстрѣе, осо-  
бенно когда онѣ понимаютъ, что идутъ домой.  
Вдобавокъ всѣ снѣжные шатры, оставленные на  
мѣстахъ остановокъ, могутъ быть использованы экс-  
педиціей тотчасъ же по ея прибытіи къ мѣсту от-  
дыха; поэтому на остановки тратится много меньше  
времени, что, конечно, весьма важно. Не нужно за-  
бывать, что каждый пропущенный день можетъ по-  
влечь гибель всѣхъ людей, потому что съ насту-  
пленіемъ весны первый теплый вѣтеръ разбиваетъ  
на части плавучій ледъ и образуетъ огромныя раз-  
сѣлины и полыньи, дѣлающія невозможнымъ путь  
пѣшкомъ и въ саняхъ.

При нагрузкѣ саней всегда держались слѣдую-  
щихъ правилъ. Въ самый низъ клали пеммиканъ для  
собакъ въ красныхъ оловянныхъ коробкахъ—онѣ  
покрывали всю длину и ширину саней. Поверхъ нихъ  
помѣщались два ряда синихъ оловянныхъ коробокъ съ  
сухарями и съ пеммиканомъ для людей. Выше укла-  
дывались сосуды со спиртомъ и сгущеннымъ моло-  
комъ, мѣховыя одѣяла, лыжи, запасные башмаки и пр.

Понятно, что количество пищи было заранѣе  
опредѣлено и вычислено.

Нормальнымъ пайкомъ для человѣка считалось: 450 граммовъ ( $1\frac{1}{10}$  фунта) пеммикана, 450 грам. ( $1\frac{1}{10}$  фунта) корабельныхъ сухарей, 115 грам. (27 золотниковъ) сгущеннаго молока и 15 грам. ( $3\frac{1}{2}$  зол.) прессованнаго чая. Всего 1 килограммъ 30 грам. на человѣка въ день. При такомъ питаніи люди могутъ усиленно работать очень долгое время и быть здоровы.

Ежедневная порція корма для собакъ заключалась въ 450 граммахъ ( $1\frac{1}{10}$  фунта) пеммикана на каждую. Правда, собаки могутъ работать и при болѣе скудномъ кормѣ, но Пири всегда старался, чтобы во время саннаго пути животныя были не голоднѣе людей.

Одной изъ ученыхъ заслугъ экспедиціи Пири было измѣреніе глубинъ океана отъ мыса Колумбія до полюса. Для этого пришлось везти на саняхъ два специальныхъ прибора, состоящихъ изъ длинной, тонкой проволоки, намотанной на катушку, и свинцоваго груза. Каждый приборъ вѣсилъ 20 килограм. ( $1\frac{1}{4}$  пуд.).

### XIII.

22 февраля, въ 10 час. утра, когда было уже совсѣмъ свѣтло отъ разгоравшейся ежедневно зари, Пири покинулъ корабль свой, давъ надлежащія инструкціи оставленнымъ тамъ людямъ. Вмѣстѣ съ



нимъ отправились два эскимоса, двое саней и 16 собакъ.

Пири благополучно добрался до мыса Колумбія и нашелъ тамъ всѣхъ своихъ шестерыхъ товарищей вмѣстѣ съ эскимосами. Нѣсколько дней прошло въ различныхъ приготовленіяхъ и сборахъ, и въ концѣ феврала Бартлетъ и Борупъ отправились первыми по направленію къ полюсу. Погода была ясная, тихая и очень холодная.

Черезъ день, 1 марта, ушла по тому же направленію и вся экспедиція. Проснувшись въ своемъ иглу очень рано, еще въ темнотѣ, Пири услышалъ вой и свистъ бури. Это было досадно! Уже много дней погода стояла совсѣмъ тихая, а теперь, какъ нарочно, поднялся вѣтеръ. Небо сверкало звѣздами, и вѣтеръ дулъ съ востока, чего раньше никогда не бывало. Это странное обстоятельство было истолковано эскимосами по-своему: очевидно, торнэрсэкъ хотѣлъ разстроить всѣ планы бѣлыхъ людей, забравшихся такъ далеко въ его царство.

Послѣ завтрака, когда стало свѣтать, люди вышли изъ снѣжныхъ хижинъ и увидѣли, что ледяная даль океана подернулась сѣрымъ туманомъ, означавшимъ бурю. Но экспедиція Пири не испугалась этого, не отсрочила своего отправленія. Люди были тепло одѣты въ новыя мѣховыя одежды, спеціально сшитыя эскимосками для саннаго путе-

шествія по льдинамъ, и всѣ безъ колебаній двинулись въ путь.

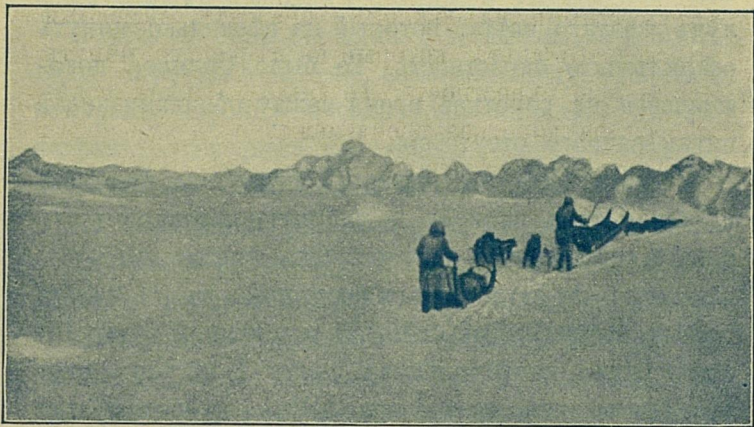
Одни сани за другими потянулись къ сѣверу, по слѣду, оставленному передовой партіей Бартлета, потянулись совершенно беззвучно, такъ какъ гулъ вѣтра заглушалъ другіе звуки. Черезъ нѣсколько минутъ все исчезло въ туманѣ: и сани, и люди, и собаки. Всѣхъ участниковъ экспедиціи было теперь 24 человекъ; съ ними шло 19 саней и 133 собаки.

Только отдалившись на нѣкоторое разстояніе отъ земли, люди узнали всю ярость бури. Но такъ какъ вѣтеръ дулъ навстрѣчу и, наклонившись и глядя полужакрытыми глазами, можно было разсмотрѣть слѣдъ передовой партіи, то буря не составляла серьезнаго препятствія. Главная трудность пути началась тамъ, гдѣ люди, перейдя край берегового льда, приблизились къ ледянымъ валамъ, нагроможденнымъ вдоль берега. Пришлось напрягать всѣ силы, чтобы подвигаться впередъ. Только когда кончился этотъ поясъ ледяныхъ гребней, имѣвшій нѣсколько верстъ въ ширину, всѣ вздохнули свободнѣе — идти стало много легче. Къ концу дня достигли первой остановки Бартлета въ разстояніи 16 килом. отъ берега и здѣсь расположились лагеремъ.

На слѣдующій день восточный вѣтеръ бушевалъ по прежнему, путь былъ попрежнему тяжелъ, а



подъ конецъ дня люди замѣтили на сѣверномъ горизонтѣ темное угрожающее облако, которое всегда означаетъ открытую воду, т.-е. разсѣлину во льду. Когда подошли ближе, то увидѣли, что разсѣлина была очень широкой; она возникла уже послѣ прохода Бартлета, слѣдовательно, все надѣлалъ



Путешественники приближаются къ ледяному валу.

вѣтеръ. Пришлось остановиться. Измѣрили глубину моря—оказалось 175 метровъ.

На утро удалось перейти разсѣлину, такъ какъ края ея сблизились, а вода подернулась льдомъ, но дальнѣйшій путь былъ настолько труденъ и неровенъ, что многіе сосуды со спиртомъ лопнули отъ тряски и стали течъ—явилась опасность лишиться

горючаго матеріала. Тогда Пири послалъ Марвина съ нѣсколькими эскимосами, санями и собаками обратно къ берегу, чтобы они какъ можно скорѣе привезли спирта изъ запасовъ, оставленныхъ на мысѣ Колумбія.

Въ этотъ день люди увидали надъ горами, все еще замѣтными на южномъ горизонтѣ, огненный лучъ желтаго свѣта, который на нѣсколько минутъ озарилъ всю окрестность. То было Солнце, показавшееся на короткое время между облаками послѣ пятимѣсячнаго отсутствія.

4 марта достигли четвертой остановки Бартлета и нашли тамъ записку, посланную капитаномъ изъ новаго, слѣдующаго лагеря. Онъ писалъ, что вынужденъ былъ остановиться всего лишь въ  $1\frac{1}{2}$  килом. отсюда, задержанный большой разсѣлиной льда. Поэтому Пири направился къ нему. Тамъ онъ увидѣлъ давно знакомое зрѣлище. Бѣлая плоскость льда была разрѣзана огромной полосой черной какъ чернила воды, надъ которой клубился туманъ. Разсѣлина прошла сквозь всю толщу ледяного поля. Если вспомнить, что ледяныя поля имѣютъ до 30 метровъ толщины и вѣсь ихъ невѣроятно великъ, то легко понять, какова должна быть сила, расколовшая такую массу. Это одна изъ тѣхъ силъ, подавляющихъ воображеніе человѣка, которыя поднимаютъ горы на земной поверхности и разъединяютъ



морями материки. Бартлетъ разсказаль Пири, что въ прошлую ночь, когда онъ стоялъ лагеремъ за  $1\frac{1}{2}$  килом. отсюда, его разбудиль страшный ударъ грома, вызванный образованіемъ этой колоссальной расщелины въ 500 метровъ шириною и столь длинной, что ея конца нельзя было видѣть съ верхушекъ самыхъ высокихъ ледяныхъ утесовъ.

Ничего не оставалось, какъ остановиться и ждать. Пока строились новые снѣжные иглу, Бартлетъ измѣрилъ глубину океана; она оказалась въ 198 метровъ. Экспедиція находилась теперь въ 80 километрахъ отъ мыса Колумбія.

На слѣдующій день, 5 марта, погода была ясная съ морозомъ въ  $30^{\circ}$  Ц. Въ полдень появилось на короткое время Солнце въ видѣ большого желтаго круга на южной сторонѣ горизонта. Но роковая расщелина льда попрежнему не давала возможности двинуться впередъ. И такъ въ теченіе 5 дней. Погода стояла тихая, холодная, чрезвычайно благоприятная для путешествія, а идти было нельзя.

Вдобавокъ Марвинъ все не являлся съ запасами спирта.

«Только тотъ пойметъ душевную муку, которую я чувствовалъ въ эти дни,—пишетъ Пири,—кто самъ испыталъ что-либо подобное. Я шагаль передъ моимъ иглу взадъ и впередъ, каждую минуту вскарабкивался на ледяной утесъ и старался проник-

нута взоромъ въ тусклую даль. Я почти не спалъ, безпрестанно вскакивалъ и прислушивался, не раздастся ли шумъ приближающихся собакъ. И при этомъ неудержимо приходили въ голову тяжелыя воспоминанія объ ужасныхъ дняхъ, проведенныхъ мною на краю такой же точно расщелины во время прошлой моей экспедиціи.

«Пополненіе нашихъ запасовъ спирта было основнымъ, неизбѣжнымъ условіемъ успѣха. Но если бы даже Марвинъ почему-либо не пришелъ, я не могъ повернуть назадъ. Ходя взадъ и впередъ по льду я все обдумывалъ, какъ мы сождемъ понемногу наши сани, чтобы согрѣвать воду, когда кончится весь оставшійся запасъ спирта. А когда не будетъ больше и дерева, то настанетъ тепло, можно будетъ жевать спѣгъ, чтобы утолить жажду, питаясь пеммиканомъ и мясомъ собакъ... Но все это были планы отчаянія».

А тутъ еще эскимосы стали впадать въ уныніе въ виду страшной неизвѣстности будущаго. Они сдѣлались нервными, безпокойными. По два, по три отходили они подальше отъ лагеря и шептались о чемъ-то. Кончилось тѣмъ, что двое самыхъ пожилыхъ, бывшіе возлѣ Пири много лѣтъ и пользовавшіеся особымъ его довѣріемъ, подошли къ нему и заявили, что они больны. Пири достаточно зналъ эскимосовъ, чтобы не замѣтить, что они притворя-



ются, но онъ отвѣтилъ имъ, чтобы они сейчасъ же возвращались назадъ, на корабль, захвативъ письмо къ Марвину, въ которомъ Пири просилъ его спѣшить.

Спустя немного, и другіе эскимосы стали жаловаться на вымышленные болѣзни. Пири терялъ голову, раздумывая, какъ поступить ему. А между тѣмъ 10 марта вся разсѣлина затянулась льдомъ и настолько толстымъ, что смѣло можно было перейти ее. Поэтому Пири рѣшилъ не ждать больше Марвина. Вечеромъ 10 марта онъ отдалъ приказъ отправляться завтра же утромъ въ дальнѣйшій путь.

Въ покинутомъ лагерѣ было положено письмо, въ которомъ сообщалось, что Пири не могъ больше ждать, что запасы спирта у него почти истощились и чтобы Марвинъ безъ замедленія старался догнать партію Пири, усиленно кормя собакъ и торопя ихъ какъ можно больше.

Безъ труда перейдя по льду широкую разсѣлину, экспедиція сдѣлала 22 километра и на слѣдующій день еще столько же, при чемъ приходилось не разъ переправляться черезъ замерзшія разсѣлины въ 800, даже 1.500 метровъ шириною. Морозъ былъ суровый, до 50° Ц. Но путь не представлялъ непреодолимыхъ затрудненій.

Когда, на второй день вечеромъ, люди были заняты постройкой хижинъ изъ снѣга, одинъ изъ

эскимосовъ, стоявшій на верхушкѣ исполинской ледяной глыбы, вдругъ закричалъ:

— Клингъ микъ сью! (Собаки идутъ!)

Мгновенно Пири взобрался на ту же глыбу и, глядя къ югу, различилъ вдали маленькое облачко серебристаго тумана, двигавшееся по направленію къ лагерю. Это былъ паръ, окружавшій собакъ. Немного спустя, подъѣхалъ эскимось въ легкихъ саняхъ, запряженныхъ восемью собаками. Онъ привезъ письмо, въ которомъ сообщалось, что Марвинъ провелъ предшествующую ночь въ предпоследнемъ лагерѣ Пири и черезъ день догонитъ его. Эту ночь Пири спалъ спокойно, какъ дитя, ничѣмъ не тревожимый.

На утро отправленъ былъ обратно на корабль докторъ Гудсель съ двумя эскимосами и двѣнадцатью собаками. Не безъ сожалѣнія разстался Пири съ докторомъ, который оказывалъ такъ много безцѣнныхъ услугъ экспедиціи. Но эти услуги были чисто добровольны, такъ какъ докторъ не для нихъ отправлялся въ путешествіе. Его мѣсто было на кораблѣ, гдѣ жило много людей и гдѣ одно присутствіе его оказывало большое моральное дѣйствіе.

14 марта опять показалось облачко тумана на пройденномъ пути, и Марвинъ догналъ экспедицію въ усиленномъ, поспѣшномъ бѣгѣ, отъ котораго и люди, и собаки дымились, какъ эскадра военныхъ



кораблей. Привезено было большое количество горячаго матеріала. Пири всегда былъ радъ глядѣть въ честные, преданные глаза Марвина, но въ этотъ разъ онъ радъ былъ ему больше, чѣмъ когда-нибудь.

Распредѣливъ равномерно весь оставшійся грузъ, Пири нашелъ, что этотъ грузъ легко помѣстился на 12 саняхъ. Такимъ образомъ, у него оказались лишними нѣсколько человѣкъ и нѣсколько собакъ. Поэтому, когда открылось, что у Макъ-Милляна отморожена пятка, о чемъ онъ все время молчалъ, то Пири рѣшилъ немедленно отправить его на корабль съ двумя эскимосами, двумя санями и 16 собаками. Экспедиція состояла теперь изъ 16 человѣкъ, 12 саней и 100 собакъ.

Прежде чѣмъ отправиться дальше съ мѣста этой стоянки, Марвинъ измѣрилъ глубину моря и нашелъ ее равной 1.509 метрамъ. Такое быстрое увеличеніе глубины показывало, что только теперь экспедиція находилась надъ настоящими океаническими безднами, раньше же она подвигалась надъ подводнымъ плато, обрамляющимъ Землю Гранта и сразу обрывающимся въ глубину океана.

15 марта Пири продолжалъ идти дальше къ сѣверу. Было ясно, морозъ достигалъ  $45^{\circ}$  и дулъ восточный жгучій вѣтеръ. Послѣ полудня трескъ и грохотъ во льду показали, что гдѣ-то близко образуются новыя трещины. И дѣйствительно, скоро по-

казалась широкая разсѣлина. Но она суживалась на западѣ, и тамъ можно было перейти ее по большимъ, плававшимъ въ ней льдинамъ, какъ по плывучему мосту. Осторожно переправляли собакъ и сани съ одной льдины на другую, но въ то время какъ Борулъ переходилъ щель между льдинами, его собаки поскользнулись и упали въ воду. Сильный молодой человѣкъ мгновенно очутился возлѣ саней и удержалъ ихъ на самомъ краю льдины. Потомъ онъ быстро отстегнулъ постромки, соединявшія собакъ съ санями, и вытащилъ мокрыхъ животныхъ на ледъ. Другой на мѣстѣ Борула непременно погубилъ бы и сани, и грузъ, состоявшій изъ 225 килограммовъ (13 пудовъ) нужнѣйшихъ припасовъ, которые въ то время были дороже людямъ, чѣмъ 225 килогр. брильянтовъ. А если бы сани сорвались и упали въ воду, онѣ увлекли бы своей тяжестью и собакъ на дно океана.

#### XIV.

16, 17 и 18 марта экспедиція подвигалась все прямо, все дальше къ сѣверу безъ особыхъ затрудненій, но попрежнему борясь то съ ледяными валами, то съ разсѣлинами. 19 марта, пока эскимосы строили иглу, Пири собралъ возлѣ себя оставшихся при немъ товарищей: Бартлета, Марвина,



Борупа и Генсона, чтобы изложить имъ планъ, которому онъ намѣревался теперь слѣдовать. Планъ былъ такой.

Черезъ день Борупъ долженъ идти обратно на корабль съ тремя эскимосами и двадцатью собаками. У экспедиціи остаются тогда 12 человѣкъ, 10 саней и 80 собакъ.

Черезъ 5 дней пути вернется на корабль Марвинъ съ двумя эскимосами и двадцатью собаками, у экспедиціи останется тогда 9 человѣкъ и 60 собакъ.

Еще черезъ 5 дней пути пойдетъ обратно капитанъ Бартлетъ съ двумя эскимосами и двадцатью собаками, такъ что экспедиція будетъ состоять только изъ шести человѣкъ и сорока собакъ. Она-то и пойдетъ къ полюсу.

Пири рассчитывалъ, что при хорошей погодѣ и если ледъ будетъ не хуже, чѣмъ онъ былъ до сихъ поръ, Борупъ можетъ дойти до  $85^{\circ}$  широты, Марвинъ — до  $86^{\circ}$  и Бартлетъ — до  $87^{\circ}$ . Въ концѣ каждой ступени изъ пятидневнаго перехода будутъ отсылаться назадъ самыя слабыя собаки, самыя плохія сани и наименѣе надежные эскимосы.

Впослѣдствіи оказалось, что планъ этотъ можно было выполнить безпрепятственно, и каждая группа экспедиціи достигала даже болѣе сѣверныхъ точекъ, чѣмъ рассчитывалъ Пири.

20 марта былъ блестящій безоблачный день. Весна

уже настолько подвинулась, что Солнце почти полдня оставалось надъ горизонтомъ, а въ остальное время свѣтили ясныя сумерки. Къ концу дня экспедиція находилась подъ  $85^{\circ}30'$  широты.

На утро 21 марта Борупъ возвращался къ мысу Колумбія. Пири очень жалѣлъ, что обстоятельства вынуждаютъ его разстаться съ Борупомъ. Ловкій, смѣлый и сильный, онъ былъ драгоцѣннымъ участникомъ экспедиціи. Всѣмъ сердцемъ своимъ былъ онъ преданъ ея дѣлу, а по искусству управлять тяжелыми санями и собаками не уступалъ никакому эскимосу, такъ что приводилъ всѣхъ въ изумленіе. Но при всемъ энтузіазмѣ, при всей любви къ работамъ этого рода онъ былъ неопытенъ въ борьбѣ съ коварнымъ, предательскимъ льдомъ, и Пири не хотѣлъ подвергать его дальнѣйшимъ опасностямъ, тѣмъ болѣе, что Борупъ, какъ и Макъ-Миллянъ, отморозилъ себѣ пятку.

Но если Пири жалѣлъ, что расстаётся съ Борупомъ, то для самого Боруна разставаніе съ экспедиціей было прямо несчастіемъ. Хотя онъ и гордился тѣмъ, что достигъ  $85^{\circ}30'$  широты, но лицо его было омрачено печалью, когда онъ опять карабкался на только что пройденныя ледяныя глыбы съ своими эскимосами, санями и собаками.

Экспедиція состояла теперь изъ четырехъ группъ, по три человѣка въ каждой. Огрядъ Генсона вмѣстѣ



съ отрядомъ Бартлета шли впереди, а отрядъ Марвина съ отрядомъ Пири слѣдовали за ними въ нѣкоторомъ разстояніи.

Прошло пять дней. Погода стояла превосходная для путешествія—было ясно и очень холодно. Для саннаго пути по льдинамъ чѣмъ сильнѣе морозъ, тѣмъ лучше. Экспедиція дѣлала по 25, 27 и даже по 30 километровъ въ день, и всѣ были исполнены бодрости и надежды.

Довольно высоко поднявшееся Солнце и ясная погода позволяли сдѣлать весьма точныя опредѣленія широты, и 25 марта оказалось, что путешественники достигли  $86^{\circ}38'$ .

Утромъ 26 марта Марвинъ съ двумя эскимосами и 17-ю собаками собрался въ обратный путь, къ кораблю. Лучи Солнца сверкали на снѣгу и на льду, собаки хорошо отдохнули, были сыты, бодры и веселы, а Марвинъ находился въ наилучшемъ расположеніи духа, гордый тѣмъ, что ему удалось подойти къ полюсу ближе, чѣмъ доходилъ Нансенъ въ 1895 году и экспедиція герцога Абруцкаго въ 1900 г., т.-е. ближе, чѣмъ кто-либо до него.

Послѣдними словами Пири, обращенными къ нему на прощанье, были:

— Остерегайтесь расчѣлинъ, мой милый!

Потомъ они пожали другъ другу руку и разошлись въ холодной, бѣлой пустынѣ, разошлись на-

всегда, какъ потомъ оказалось. Пири пошелъ дальше на сѣверъ, къ полюсу, а Марвинъ—къ югу, къ своей могилѣ.

27 марта былъ опять ясный, сверкающій день, такъ что, если бы не предохранительныя очки, легко можно было ослѣпнуть отъ блеска снѣга, тѣмъ болѣе что Солнце не заходило больше. Экспедиція быстро подвигалась къ сѣверу, имѣя впереди партію капитана.

28 марта Пири подошелъ къ широкой разсѣлинѣ и увидѣлъ, что на краю ея стоялъ лагерь Бартлета. Капитанъ и два эскимоса спали въ своемъ иглу, и, чтобы не тревожить ихъ, Пири распорядился поставить снѣговой шатеръ въ разстояніи сотни шаговъ. Потомъ онъ и его товарищи влѣзли въ него и, позавтракавъ, легли спать. Они прошли въ этотъ день 21 километръ.

Пири уже засыпалъ, какъ вдругъ ему послышался трескъ и грохотъ льда. Но такъ какъ движенія во льду почти не чувствовалось, то Пири приписалъ трескъ сближенію краевъ разсѣлины, возлѣ которой стоялъ лагерь. Положивъ на всякій случай свои рукавицы поближе къ себѣ, онъ повернулся на другой бокъ и сталъ засыпать.

Но въ это время онъ услыхалъ чьи-то крики. Вставъ съ постели, онъ взглянулъ въ отверстіе иглу и въ ужасѣ отскочилъ назадъ. Онъ увидѣлъ, что



между его лагеремъ и лагеремъ Бартлета образовалась широкая разсѣлина, полная черной водою, и края ея были возлѣ самаго входа въ иглу. На другомъ берегу разсѣлины стоялъ одинъ изъ эскимосовъ Бартлета и въ страхѣ кричалъ что-то, махая руками.

Пири разбудилъ своихъ спутниковъ, протолкнулъ снѣжную дверь и выскочилъ изъ хижины. Разсѣлипа льда начиналась всего въ нѣсколькихъ сантиметрахъ отъ точки прикрѣпленія собачьей упряжки.

Лагерь Бартлета былъ теперь со всѣхъ сторонъ охваченъ трещиной, при чемъ льдина, на которой онъ находился, медленно подвигалась, подплывала къ лагерю Пири. Поэтому Пири крикнулъ эскимосамъ, чтобы они запрягли поскорѣе собакъ въ сани и были готовы перескочить на его сторону, какъ только представится возможность къ этому.

Эта возможность скоро представилась. Льдина Бартлета подходила все ближе и ближе и, наконецъ, причалила, словно лодка къ пристани. Безъ всякихъ затрудненій партія Бартлета перешла съ санями и собаками на ледяное поле и присоединилась къ партіи Пири.

Построили новые иглу и легли спать, но всякую минуту можно было ждать новыхъ разсѣлинъ. Пири утѣшалъ себя только мыслью, что онъ, по всей вѣроятности, достигъ теперь 87°12' широты, т.-е. по-

дошелъ къ полюсу значительно ближе, чѣмъ кто-либо другой.

На утро измѣрили глубину океана, но лоть, опустившись на 2303 метра, не достигъ дна. Разсѣлина все не закрывалась, такъ что пришлось простоять здѣсь еще сутки.

Проснувшись 30 марта, люди увидѣли, что морозъ усилился и разсѣлина быстро замерзала. Спустя немного, можно было перейти ее, и теперь всѣ три партіи пошли опять къ сѣверу—впереди Бартлетъ, за нимъ Генсонъ и, наконецъ, Пири. Въ этотъ день удалось сдѣлать 30 километровъ и на слѣдующій день столько же.

Перваго апрѣля Пири разбудилъ всѣхъ въ 5 часовъ утра. Ему нужно было выбрать самыхъ сильныхъ и здоровыхъ собакъ для предстоящаго пути, а болѣе слабыхъ отправить назадъ съ капитаномъ.

Въ это время Бартлетъ занялся опредѣленіемъ широты мѣста. Она оказалась равной  $87^{\circ}46'$ . Покончивъ съ этимъ, капитанъ простился съ Пири и ушелъ обратно, къ кораблю.

## XV.

Теперь экспедиція состояла только изъ двухъ отрядовъ—изъ отряда Пири и отряда Генсона. У Пири было два эскимоса: Эчингве и Сіеглу; у Ген-



сона тоже два: Утэ и Уквіэ. Саней осталось пять, собакъ 40. До полюса было 240 километровъ.

Пири ходилъ взадъ и впередъ возлѣ ледяного вала, подъ защитой котораго стояли иглу, и думалъ.

Наступалъ, наконецъ, тотъ моментъ, для котораго онъ работалъ 22 года, совершивъ столько путешествій въ полярную область. Теперь все, кажется, благопріятствовало счастливому окончанію смѣлаго предпріятія. Погода стояла превосходная, экспедиція была снаряжена идеально, четыре эскимоса въ совершенствѣ владѣли искусствомъ управлять собаками и санями, не боясь ни льдовъ, ни морозовъ. Генсонъ и Утэ были спутниками Пири еще въ предпоследнюю его экспедицію, когда онъ достигъ широты 87°6'. Эчингве и Сіеглу состояли въ отрядѣ Клерка, который едва спласса отъ смерти, такъ какъ въ теченіе нѣсколькихъ дней люди питались только тюленьей кожей своихъ башмаковъ за полнымъ отсутствіемъ другой пищи. Что же касается до пятаго участника экспедиціи, молодого Уквіэ, то хотя онъ и былъ новичкомъ въ полярномъ путешествіи, но являлся, если возможно, еще болѣе ревностнымъ и усерднымъ товарищемъ, потому что мечталъ, какъ о какомъ-то блаженствѣ, получить вещи, обѣщанныя Пири, — большой морской ботъ, винтовку, ружье, ножи, топоры и другія сокровища. Все это сулило ему возможность взять въ жены дочь старика Икы

на мысъ Гюркъ, дѣвицу, на которой онъ давно уже хотѣлъ жениться.

И собаки были подобраны самыя сильныя, крѣпкія какъ сталь, хотя ни одного золотника жира не было на ихъ тѣлѣ. Жизненныхъ припасовъ и спирта могло хватить смѣло еще на 40 дней, а если, въ случаѣ нужды, убить нѣсколько собакъ и кормиться ихъ мясомъ, то можно было бы свободно продержаться и 50 дней.

Пока Пири размышлялъ обо всемъ этомъ, эскимосы чинили поврежденные сани и между дѣломъ лакомились собачьимъ мясомъ. Имъ разрѣшено было зарѣзать одну изъ самыхъ слабыхъ собакъ, и они сварили ее въ котлѣ, при чемъ дровами служили обломки негодныхъ къ употребленію саней. Свѣжее, горячее мясо собаки вносило нѣкоторое разнообразіе въ ихъ пищу, состоявшую почти изъ одного пеммикана.

Утромъ 2 апрѣля, послѣ нѣсколькихъ часовъ здороваго, освѣжающаго сна, Пири съ двумя эскимосами двинулся къ сѣверу. Генсонъ и его эскимосы остались еще на нѣсколько времени въ лагерѣ, чтобы уложиться и собраться. «Когда, говоритъ Пири, я поднялся на ледяной валъ позади нашихъ иглу, я съ удовольствіемъ вдохнулъ въ себя холодный, чистый воздухъ, дувшій прямо отъ полюса».

Утро было точно нарочно создано для путеше-



ствія—ясное, солнечное, съ температурой въ 32° ниже нуля и съ слабымъ сѣвернымъ вѣтромъ. Ледяное поле было обширное и старое, твердое и ровное. Правда, ледяные валы были необыкновенно высоки—до 15 метровъ, но переходъ черезъ нихъ не представлялъ большихъ трудностей, такъ какъ валы мѣстами прерывались, образуя проходы, и кромѣ того, можно было взбираться по снѣгу, наметенному на ихъ склоны. Блестящее Солнце, хорошій санный путь, сознаніе, что экспедиція проходитъ послѣдній этапъ свой, все это какъ виномъ опьяняло радостью людей.

Черезъ часть догнала Пири вторая партія. Собаки, отдохавшія болѣе сутокъ, бѣжали въ это утро такъ быстро, что Пири вынужденъ былъ иногда садиться на сани или бѣжать бѣгомъ, чтобы не отстать отъ нихъ. Экспедиція шла все прямо, какъ по шнуру, по направленію къ полюсу, отъ одного ледяного вала до другого. Пири визировалъ по компасу ту или другую точку и направлялъ сани прямо на нее.

Такъ шли 10 часовъ, ни разу не остановившись, и сдѣлали за это время не менѣе 50 километровъ. Давно уже былъ пройденъ 88° широты, давно экспедиція шла въ такой области Земли, гдѣ никогда раньше не ступала нога человѣка. И пока люди подвигались къ сѣверу, на небѣ, не заходя, кружилось Солнце, а прямо передъ нимъ плылъ круглый,

блѣдный мѣсяцъ. При видѣ его тусклаго, мечтательнаго свѣта нельзя было даже представить себѣ, что онъ способенъ привести въ движеніе огромныя, тяжелыя ледяныя поля, по которымъ шла экспедиція, привести въ движеніе именно теперь при полнолуніи, когда цѣль была уже такъ близко. Въ теченіе долгой зимней ночи мѣсяцъ былъ другомъ людей, давая имъ возможность охотиться въ окрестностяхъ корабля; теперь же онъ изъ друга превратился въ злѣйшаго врага, на котораго со страхомъ смотрѣли путешественники. Вѣдь его притягательная сила производитъ приливы и отливы океана, приводящіе въ движеніе льды и раздвигающіе ихъ широкими, непреходимыми расщелинами.

3 апрѣля погода была попрежнему великолѣпная. Такъ какъ Солнце не заходило, а путь былъ удобенъ, то люди старались идти какъ можно дольше, почти не отдыхая, и уже приближались къ 89<sup>0</sup> широты. Эскимосы становились съ каждымъ днемъ все болѣе и болѣе возбужденными, нервными. Во время остановокъ они влѣзали на большіе ледяные утесы и смотрѣли съ нихъ по направленію къ сѣверу, не виденъ ли полюсъ.

Ночью съ 3 на 4 апрѣля Пири и его люди почти не спали и двинулись въ путь около полуночи. Погода и ледъ были еще лучше. Въ теченіе 10 часовъ сдѣлано было 45 километровъ, при чемъ



часть пути пройдена была по молодому льду широкой расщелины. Ледяная кора гнулась под тяжестью саней, и Пири каждую минуту ждалъ, что она проломится. Но необходимо было спѣшить, не считаясь съ опасностью.

4 апрѣля люди продолжали идти къ сѣверу, почти не отдыхая. Только 5 апрѣля сдѣлана была продолжительная остановка, такъ какъ всѣ утомились чрезвычайно; но въ полночь пошли опять по твердой кристаллической поверхности стараго плавучаго льда, слегка покрытаго снѣгомъ. Термометръ показывалъ— $26^{\circ}$ , т.-е. воздухъ сталъ гораздо теплѣе, оттого сани легче скользили по снѣгу, и казалось, будто собаки охвачены тѣмъ же воодушевленіемъ, какое овладѣло людьми. Нѣкоторые изъ нихъ поднимали кверху морды и лаiali. Съ небольшими остановками пройдено было 54 километра въ теченіе 12 часовъ.

6 апрѣля, въ 10 часовъ утра, Пири сдѣлалъ послѣднюю остановку и въ полдень опредѣлилъ широту мѣста. Онъ нашелъ ее равной  $89^{\circ} 57'$ —экспедиція была уже возлѣ самаго полюса.

## XVI.

Послѣ короткаго отдыха Пири велѣлъ запрячь въ легкія сани двойное количество собакъ и, взявъ

съ собою двухъ эскимосовъ, инструменты, запасъ пеммикана и мѣховыя одѣяла, отправился по направленію къ сѣверу. Проѣхавъ 18 километровъ, онъ остановился и около полуночи, пользуясь ясной погодой, опредѣлилъ по Солнцу широту мѣста. Оказалось, что онъ находится теперь въ 9 или 10 километрахъ по другую сторону полюса. Вернувшись опять въ лагерь, Пири сдѣлалъ еще нѣсколько опредѣленій широты и получилъ все тѣ же цифры, что и раньше. Нѣсколько разъ онъ ѣздилъ по различнымъ направленіямъ и опредѣлялъ свое положеніе. Отъ частаго смотрѣнія на Солнце глаза его налились кровью, но зато онъ убѣдился вполнѣ, что экспедиція находилась именно на «верхушкѣ свѣта». Опредѣлить съ строгой точностью математическую точку полюса, т.-е. сѣверной оконечности земной оси, невозможно, но она была, безспорно, въ томъ небольшомъ кругу, нѣсколько километровъ въ діаметръ, гдѣ находился Пири. Во время своихъ поѣздокъ онъ, вѣроятно, переѣзжалъ эту точку не одинъ разъ, или же проходилъ совсѣмъ близко отъ нея.

Теперь понятія востокъ, западъ и сѣверъ совершенно исчезли для Пири. Въ томъ мѣстѣ, гдѣ онъ былъ, оставалось только одно направленіе, одна сторона свѣта—югъ. Всякій вѣтеръ, откуда бы не дулъ онъ, былъ южнымъ. Въ этой мѣстности Земли годъ состоитъ изъ одного дня и одной ночи, и сто



такихъ дней и ночей составляютъ столѣтіе. Теперь Солнце въ теченіе сутокъ дѣлало полный и правильный кругъ по небу, но если бы побывать здѣсь въ шестимѣсячную зимнюю ночь, то видно было бы, какъ всѣ звѣзды сѣвернаго полушарія неба совершаютъ такіе же правильные круги, находясь все время въ одномъ и томъ же разстояніи отъ горизонта, тогда какъ Полярная звѣзда остается неподвижной въ зенитѣ.

Первою заботою Пири послѣ многократныхъ опредѣленій широты было поставить знамя Соединенныхъ Штатовъ, работу жены его, на этой «верхушкѣ свѣта». Водрузивъ знамя, всѣ люди прокричали троекратно громкое *ура*, и потомъ Пири крѣпко пожалъ руку каждому изъ своихъ спутниковъ, чѣмъ и закончилось торжество. Эскимосы радовались, какъ дѣти. Хотя они не понимали научнаго значенія достигнутаго успѣха, но они видѣли, что наступилъ конецъ борьбы, которую велъ Пири въ теченіе многихъ лѣтъ, и радовались за него.

Въ щель между глыбами ледяного вала Пири положилъ бутылку, въ которой заключалось письмо слѣдующаго содержанія.

90° сѣв. широты. Сѣверный полюсъ. 6 апрѣля 1909.

Сегодня я пришелъ сюда, сдѣлавъ 28 переходовъ отъ мыса Колумбія.

Со мною пять человѣкъ: Матью Генсонъ, негръ, и эскимосы: Утѣ, Учингве, Сіеглу и Уквіэ, пять саней и 38 со-

бакъ. Мой корабль, пароходъ „Рузэвельтъ“, находится у мыса Шериданъ, въ 160 километрахъ восточнѣе Колумбіи.

Экспедиція, находящаяся подъ моею командой и столь счастливо достигшая полюса, состоитъ подъ покровительствомъ „Арктическаго Клуба Пири“ въ Нью-Йоркѣ, который снарядилъ ее и отправилъ къ сѣверу.

Робертъ Пири,

состоящій на службѣ во флотѣ Соединенныхъ Штатовъ.

Послѣ полудня, 7 апрѣля, знамя было прочно укрѣплено въ льдинахъ, фотографіи сдѣланы, всѣ необходимыя наблюденія закончены. Не удалось только измѣрить глубину океана—старыя ледяныя поля были такъ толсты и массивны на полюсѣ, что пробить ихъ не представлялось никакой возможности. Люди влѣзли въ свои иглу и старались заснуть передъ обратнымъ отправленіемъ къ Землѣ Гранта. Но Пири не могъ спать. Два эскимоса, Сіетлу и Эчингве, лежавшіе съ нимъ рядомъ, тоже ворочались съ боку на бокъ, и по ихъ неровному дыханію слышно было, что они не спятъ. Очевидно, и они находились подъ вліяніемъ того же нервнаго возбужденія, которымъ былъ охваченъ Пири.

Пролежавъ такъ около часа, Пири всталъ и объявилъ своимъ людямъ, что нужно достигнуть какъ можно скорѣе ихъ прежняго лагеря, отстоящаго отъ полюса на 50 километровъ. Было бы нелѣпостью не пользоваться благоприятною погодой и валяться безъ дѣла въ иглу. Онъ велѣлъ запрягать собакъ и укладываться.





Ута, одинъ изъ четырехъ эскимосовъ, достигшихъ вмѣстѣ съ Пирн  
и Генсономъ сѣвернаго полюса.

Естественно, что Генсонъ и эскимосы только этого и ждали. Они были охвачены желаніемъ идти поскорѣе къ землѣ, разъ цѣль экспедиціи достигнута. Въ 4 часа пополудни 7 апрѣля Пири и его спутники покинули свой лагерь на полюсѣ и быстро пошли къ югу. Усыпанное звѣздами знамя осталось одно въ ледяной пустынѣ.

## XVII.

Экспедиція къ полюсу похожа въ нѣкоторомъ отношеніи на задачу летанія по воздуху. Многіе люди находили, что летать не такъ ужъ трудно, что гораздо труднѣе спуститься и опять стать на ноги послѣ полета. Во время путешествія 1905—6 года самая большая опасность грозила Пири не при движеніи впередъ, а при возвращеніи, когда сильныя бури привели въ движеніе ледъ, раздвинули его широкими разсѣлинами и погнали къ востоку, такъ что экспедиція не могла больше идти обратно къ Землѣ Гранта, откуда она вышла, а была вынуждена пристать къ берегу Гренландіи, гдѣ едва не погибла съ голода.

Но на этотъ разъ счастье было на сторонѣ Пири. Быстро, усиленными переходами, подвигался онъ къ землѣ по такимъ мѣстамъ, гдѣ одинъ или два дня южнаго, западнаго или восточнаго вѣтра могли



превратить ледъ въ обширныя площади воды. Въ то время какъ Бартлетъ и другіе товарищи Пири были, какъ потомъ оказалось, вынуждены подолгу ждать возлѣ широкихъ разсѣлинъ, Пири ни на одной изъ нихъ не простоялъ больше двухъ часовъ. То можно было перейти ее по новому льду, то удавалось обойти ее кругомъ или переплыть на льдинѣ, какъ на паромѣ. Правда, былъ однажды очень сильный вѣтеръ, но онъ дулъ съ сѣвера, такъ что помогалъ собакамъ тащить сани, а льды если и передвигались, то въ сторону, благопріятную путешественникамъ. Нужно прибавить, что и сани были теперь гораздо легче, такъ что ихъ сдерживалъ даже тонкій ледъ.

Вслѣдствіе всѣхъ этихъ благопріятныхъ условій Пири былъ 17 апрѣля уже въ 218 километрахъ отъ мыса Колумбія, а 21 апрѣля экспедиція достигла отвѣснаго края берегового льда, сползающего въ океанъ съ Земли Гранта. Пловучіе льды полярнаго моря были пройдены.

При видѣ этого эскимосы пришли въ восторгъ неописуемый. Они кричали, пѣли, плясали, пока всѣ не повалились въ изнеможеніи. Опускаясь въ сани, Утэ сказалъ своимъ товарищамъ-эскимосамъ: «злой духъ, навѣрное, заснулъ или поссорился съ своею женою, иначе онъ ни за что не позволилъ бы намъ вернуться къ землѣ такъ благополучно».

23 апрѣля, въ 6 часовъ утра, экспедиція достигла мыса Колумбія, гдѣ стояли покинутые иглу. Весь путь отъ полюса былъ совершенъ въ 16 переходовъ, тогда какъ путешествіе отъ земли до полюса потребовало 28 переходовъ.

Конечно, никто изъ участниковъ экспедиціи не забудетъ, какъ всѣ они спали на мысѣ Колумбія. Они спали 48 часовъ. Сонъ прерывался лишь небольшими промежутками, когда люди вставали, чтобы поѣсть. Собаки тоже спали, какъ мертвые; онѣ были истощены и измучены до полусмерти.

Послѣ отдыха отправились къ кораблю. Первый переходъ былъ въ 80 километровъ до мыса Гекла, второй такой же до «Рузвельта». Повернувъ за выступъ берега, Пири внезапно увидалъ свой корабль, стоящій въ ледяныхъ тискахъ и обращенный носомъ къ полюсу. Сердце Пири радостно забилося.

Капитанъ Бартлетъ спустился по трапу на ледъ, чтобы встрѣтить экспедицію. Прежде чѣмъ онъ произнесъ слово, Пири по лицу его замѣтилъ, что случилось несчастье.

— Слышали вы о бѣдномъ Марвинѣ?—спросилъ капитанъ.

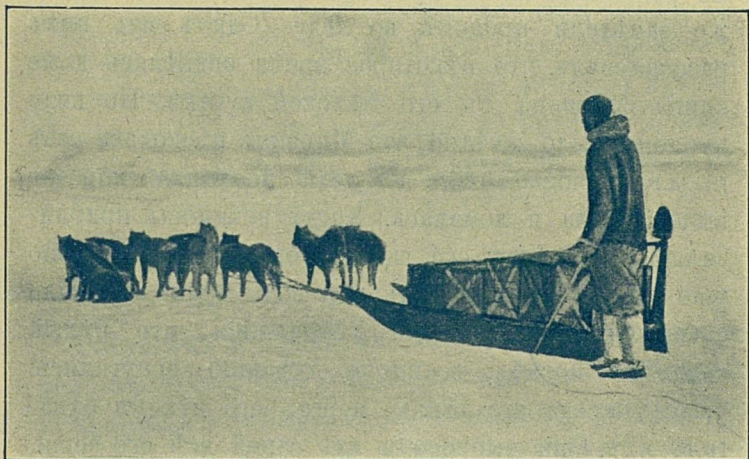
— Нѣтъ,—отвѣтилъ Пири.

Тогда Бартлетъ разсказалъ, что Марвинъ утонулъ въ широкой ледяной расщелинѣ на пути къ мысу Колумбія.



Это извѣстіе какъ громомъ поразило Пири и испортило ему всю радость возвращенія на корабль.

Подробности гибели Марвина останутся навсегда неизвѣстными. Простившись съ Пири 26 марта, онъ шелъ къ мысу Колумбія съ двумя эскимосами и 17-ю собаками. На одномъ изъ приваловъ онъ по



Профессоръ Марвинъ на пути къ мысу Колумбія.

обыкновенію оставилъ эскимосовъ однихъ въ лагерѣ укладывать вещи на сани и запрягать собакъ, а самъ пошелъ впередъ. Подойдя къ разсѣлинѣ, Марвинъ увидалъ, что вода затаята новымъ льдомъ, края котораго были настолько толсты, что свободно выдерживали тяжесть человѣка. Но онъ не сообра-

зиль, что посрединѣ разсѣлины ледяной покровъ гораздо тоньше. Когда онъ дошелъ до этой середины, вернуться было поздно — ледъ проломился. Эскимосы находились слишкомъ далеко, чтобы услышать крики погибавшаго Марвина, и смерть его, вѣроятно, настала очень скоро въ ледяной водѣ. Подойдя къ разсѣлинѣ по слѣду Марвина, эскимосы тотчасъ же замѣтили проломъ во льду. Одинъ изъ нихъ рассказывалъ, что нѣкоторое время виднѣлась даже спина Марвина въ его мѣховой курткѣ. По виду пролома было замѣтно, что Марвинъ нѣсколько разъ пытался вскарабкаться на ледъ, но тонкая кора не выдерживала и ломалась. Когда эскимосы приблизились къ мѣсту его гибели, онъ, конечно, давно уже умеръ, но вытащить изъ воды трупъ его было совершенно невозможно. Убѣдившись, что бѣлый человѣкъ погибъ, эскимосы страшно испугались: ужасъ передъ его тѣнью, передъ его духомъ охватилъ ихъ. Они выбросили изъ саней всѣ его вещи, чтобы духъ, явившись сюда, нашелъ въ цѣлости все, принадлежащее ему, и не сталъ преслѣдовать ихъ. Потомъ они какъ можно скорѣе пустились къ землѣ.

Трупъ бѣднаго Марвина лежитъ дальше на сѣверѣ, чѣмъ какого-либо другого человѣческаго существа. На берегу Земли Гранта его товарищи сложили памятникъ изъ камней, на верхушкѣ котораго укрѣпили доску съ слѣдующей надписью:



Въ память  
Росса Г. Марвина.

Онъ утонулъ на 34 году жизни 10 апрѣля 1909 въ 80 километрахъ къ сѣверу отъ мыса Колумбія, при возвращеніи съ 86 градуса 38 минутъ сѣверной широты.

Несмотря на душевное потрясеніе, испытанное Пири вслѣдствіе страшнаго извѣстія о гибели Марвина, онъ первый день чувствовалъ себя физически бодрѣе, такъ что готовъ былъ опять отправиться въ экспедицію на саняхъ, если бы это было нужно. Но потомъ началась реакція организма. Всякая энергія покинула его. Онъ почти не вставалъ съ постели, ему хотѣлось только спать.

### XVIII.

Отдохнувъ и придя въ себя, Пири прежде всего вспомнилъ объ эскимосахъ, служившихъ ему вѣрой и правдой. Всѣ были награждены винтовками, охотничьими ружьями, патронами, топорами, ножами и пр., что привело ихъ въ восторгъ, какъ дѣтей, получившихъ большое количество игрушекъ. Но самымъ дорогимъ подаркомъ для нихъ являлась подозорная труба, дававшая возможность разсмотрѣть дичь на большомъ разстояніи. Четыре же эскимоса: Эчингве, Сіеглу, Утэ и Уквіе, съ которыми Пири достигъ полюса, были награждены особо. Каждый изъ нихъ долженъ былъ получить корабельный боть,

лодку, палатку и другія весьма цѣнныя вещи, когда «Рузэвельтъ» дойдетъ на возвратномъ пути до ихъ селеній.

Теперь оставалось только ждать, чтобы разошлись льды, державшіе въ плѣну «Рузэвельтъ», и можно было плыть обратно къ югу, къ людямъ и цивилизаціи. А пока всѣ принялись чистить и мыть пароходъ, провѣтривать его, особенно ту половину, гдѣ помѣщались эскимосы, переносить уголь и припасы, сложенные на берегу, готовить машину, котлы и пр. Казалось, будто «Рузэвельтъ» тоже чувствовалъ близость своего возвращенія: онъ потихоньку выпрямлялся изъ наклоннаго положенія, въ которое его привелъ напоръ двигавшихся льдинъ, и дней въ пять совсѣмъ выпрямился.

Въ теченіе іюня мѣсяца льды постепенно расходились и таяли. Въ іюлѣ проливъ Робесона былъ уже проходимъ для корабля, и 18 іюля «Рузэвельтъ» медленно отчалилъ отъ мыса Шериданъ и повернулъ къ югу.

Близъ мыса Уніонъ его нарочно ввели въ самую середину льдовъ, стремившихся въ проливъ. Для парохода такой конструкціи, какъ «Рузэвельтъ», это было лучше, чѣмъ пробираться близъ берега. И онъ безъ приключеній прошелъ опасные проливы Робесона и Кеннэди, подвигаясь вмѣстѣ со льдами. Конечно, требовалось много ловкости, много неусп-



наго наблюденія, но въ общемъ плаваніе кончилось благополучно, и 8 августа «Рузэвельтъ» вышелъ невредимымъ изъ льдовъ и приблизился къ мысу Сабина.

17 августа онъ подошелъ къ селенію Этаа. Начиная отсюда, стали высаживать эскимосовъ, взятыхъ на гренландскомъ берегу въ полярное плаваніе. Всѣ были щедро одарены припасами и вещами, а тѣ, которые участвовали въ санномъ путешествіи, сдѣлались, благодаря подаркамъ, прямо богачами, полярными милліонерами. «Я зналъ,—говоритъ Пири,—что по всей вѣроятности не увижу ихъ никогда больше. Это сознаніе смягчалось мыслью о достигнутомъ мною успѣхѣ, тѣмъ не менѣе я съ грустью смотрѣлъ въ послѣдній разъ на этихъ оригинальныхъ, вѣрныхъ людей, которые столько сдѣлали для успѣха моей экспедиціи».

26 августа пароходъ остановился у мыса Йоркъ, а 5 сентября онъ подходилъ къ мѣстечку Индіанъ Гарборъ (въ Лабрадорѣ), гдѣ была телеграфная станція. Пири немедленно сошелъ на берегъ, и первая посланная имъ депеша была къ женѣ его: «Наконецъ мнѣ удалось. Полюсь мой. Здоровъ. Люблю». Вслѣдъ за тѣмъ Бартлетъ послалъ телеграмму своей матери, а потомъ отправлена была депеша въ «Арктическій Клубъ Пири», состоявшая изъ одного только слова: «Солнце». Это значило, какъ было

условлено раньше: Полюсь достигнуть. «Рузэвельтъ» невредимъ.

Три дня спустя «Рузэвельтъ» вошелъ въ гавань Бэтль Гарборъ, а 13 сентября сюда явился быстроходный клиперъ изъ Сиднея, находившагося на разстояніи 855 километровъ. Онъ привезъ двухъ представителей американской печати. Тремя днями позже пришелъ пароходъ «Тирианъ» и привезъ 23 специальныхъ корреспондента, посланныхъ различными газетами немедленно по полученіи депеши Пири въ Нью-Йоркъ.

Наконецъ, 21 сентября, когда «Рузэвельтъ» подходилъ къ городу Сиднею въ Новой Шотландіи, Пири увидѣлъ, что къ нему приближается изящная морская яхта. Это была «Sheelah» Джемса Росса, на которой находился самъ Россъ, а также жена Пири и его дѣти. Вся бухта Сиднея пестрѣла судами, расцвѣченными безчисленнымъ множествомъ флаговъ и встрѣчавшими музыкой «Рузэвельтъ», а набережная была усыпана людьми: Сидней приготовилъ Пири прямо королевскую встрѣчу.







1958

18043

# ТОГО ЖЕ АВТОРА:

Географія, какъ наука и какъ учебный предметъ. —	р. 20 к.
Первые уроки географіи (со многими рис.). —	» 40 »
Россія, учебникъ отечественной географіи (со мног. рис.) . . . . .	— » 60 »
Россія, географическій сборникъ . . . . .	1 » 25 »
Маленькая географія Россіи (со мног. рис.) . —	» 30 »
Финляндія . . . . .	— » 50 »
Кавказъ . . . . .	— » 50 »
Уроки географіи Европы (со мног. рис.) . .	1 » — »
Альпы . . . . .	— » 30 »
Франція . . . . .	— » 40 »
Бельгія и Голландія . . . . .	— » 30 »
Балканскій полуостровъ . . . . .	— » 50 »
Италія . . . . .	— » 50 »
Испанія и Португалія . . . . .	— » 40 »
Швейцарія . . . . .	— » 30 »
Германія . . . . .	— » 40 »
Австро-Венгрія . . . . .	— » 40 »
Скандинавія и Данія . . . . .	— » 40 »
Англія . . . . .	— » 50 »
Центральная Азія . . . . .	— » 30 »
Палестина и Аравія . . . . .	— » 30 »
Сахара и Нилъ . . . . .	— » 30 »
Австралія и Тасманія . . . . .	— » 50 »
Гренландія (съ 11 рис.) . . . . .	— » 50 »
Вашингтонъ и Ніагара (съ рис.) . . . . .	— » 30 »
Полярное путешествіе Нансена (съ рис.) . .	— » 30 »
Солнце, его строеніе и силы, изъ него исходящія (съ рис.) . . . . .	— » 50 »

Цѣна 50 коп.

Складъ изданій при типографіи Т-ва И. Н. Кушнеревъ и К<sup>о</sup>,  
въ Москвѣ, Петроградѣ и Кіевѣ.