

63.3(2Рос-6Яма)

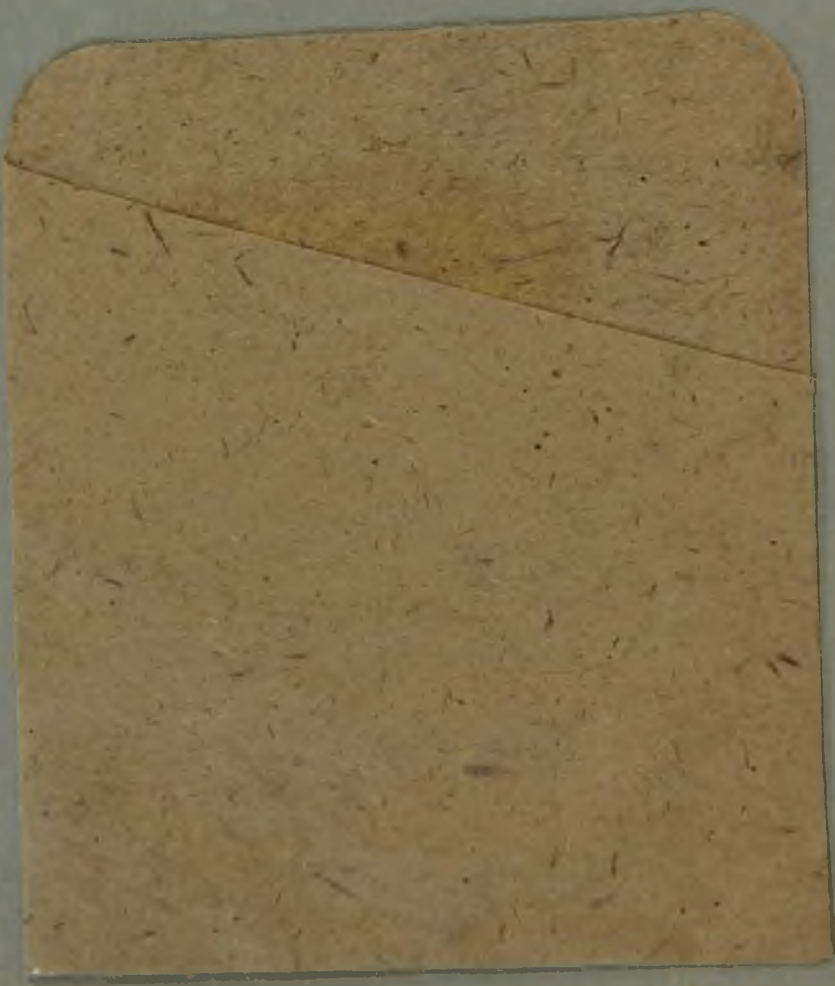
К С 47

СЛАВНЫЙ ПУТЬ НАРОДОВ СЕВЕРА



ОГИЗ-ОМГИЗ - 1941

од чет
из крив
с



+

9(c)1

20/5385

с-47.

СЛАВНЫЙ ПУТЬ НАРОДОВ СЕВЕРА

К десятилетию
образования
Ямало-Ненецкого
национального
округа

Ханты-Мансийская
ОКР. БИБЛИОТЕКА
Омской области

О Г И З

-43643-

ОМСКОЕ ОБЛАСТНОЕ ГОСУДАРСТВЕННОЕ ИЗДАТЕЛЬСТВО

1941

26.89(2Рос-69)
КСЧЗ

ОЧЕРК СОСТАВЛЕН ПОД ОБЩЕЙ РЕДАКЦИЕЙ ЮБИЛЕЙНОЙ КОМИССИИ

В составлении очерка принимали участие тт.: П. В. Байнарович, Л. Б. Басин, К. Ф. Кошелев, М. Л. Мухин, Б. П. Сергеев, С. К. Товстик, М. М. Уревич, П. А. Чемагин.

В основу очерка положены материалы работников исполкома Ямало-Ненецкого национального окружного Совета депутатов трудящихся и окружных организаций—тт.: Верхотурова, Денисенко, Дронзикова, Краснобаева, Кузьмина, Лагутенко, Маркова, Мочалова, Мурачковского, Патрикеева, Прибыльского, Ревнивых, Шевченко.

ОГЛАВЛЕНИЕ

Введение	3
Исторический очерк	7
Природные условия и ресурсы округа	22
Население	31
Промышленность	35
Сельское хозяйство	42
Охотничий промысел и рыболовство	60
Торговля	65
Социально-культурное строительство	69
Бюджет	82

Славный путь народов Севера. Омское областное государственное издательство. 1941 г. Индекс Э-3. Изд. № 18-XV.

Редактор Б. Шишакин. Технический редактор В. Кохановский.
Корректор Н. Прокопьев.

Сдано в набор 5.III.41 г. Подписано к печати 9.IV.41 г. Формат 59 x 83¹/₁₆.
Объем: 2,625 бум. л., 5,25 печ. л., 5,087 уч.-изд. л., 38,760 тип. зн. в печ. л.
ИД 20931. Тираж 5000 экз. Цена книги 1 р. 25 к. Переплет 80 коп.

Типография изд. „Омская правда“, г. Омск, ул. Декабристов, 47.
Заказ № 2053.

ВВЕДЕНИЕ

„Октябрьская революция, порвав старые цепи и выдвинув на сцену целый ряд забытых народов и народностей, дала им новую жизнь и новое развитие“ (Сталин.—Марксизм и национально - колониальный вопрос).

10 декабря 1930 года Советское правительство образовало Ямало - Ненецкий национальный округ.

До Великой Октябрьской социалистической революции ненцы и ханты, проживавшие на громадной территории нынешнего Ямало - Ненецкого округа, были отданы на произвол купцов, чиновников, попов и туземной знати, обречены на голод, нищету, болезни, бескультурье и постепенное вымирание.

Великая Октябрьская Социалистическая революция возродила ненецко - хантыйский народ, вывела его на широкую дорогу политического и хозяйственного роста, сделала его равным в братской семье народов Советского Союза.

Образование Ямало - Ненецкого национального округа открыло новый исторический этап в жизни ненцев и ханты.

Эта новая форма национально - государственного образования дала им „возможность иметь школу, суд, администрацию, общественные и иные организации и учреждения на родном языке“, „возможность приобщиться к социалистическому строительству“ (Сталин).

Минувшее десятилетие является блестящим подтверждением мудрости ленинско - сталинской национальной политики, результатом которой явился небывалый рост округа во всех отраслях хозяйства, культуры и политического развития населения.

Хозяйство округа, еще недавно имевшее примитивный характер и носившее пережитки полупатриархального быта, сейчас, минуя стадию капиталистического развития, переведено на рельсы коллективного труда и неуклонно растет, обеспе-

чивая зажиточную, культурную и радостную жизнь трудящихся.

Ко дню своего десятилетия округ достиг 82,2 проц. коллективизации, вместо 11,9 проц. в 1933 году.

Социалистическая форма обеспечивает хозяйству высокую доходность—только за последние 7 лет доход колхозов возрос в 28 раз.

Наряду с основными для округа видами хозяйства—охотой, рыболовством и оленеводством,—в полярных широтах появилось земледелие.

До Октябрьской революции Крайний Север не имел овощей. А сейчас овощными культурами в открытом грунте засеивается 190 гектаров. Расширяется тепличное хозяйство. Недалеко уже то время, когда округ сумеет полностью обеспечить свою потребность в овощах, отказавшись от ввоза их извне. Организованный в Сале-Харде овощно-животноводческий совхоз, снабжая трудящихся сельскохозяйственными продуктами, в то же время является крупной опытной базой для расширения сельского хозяйства за Полярным кругом.

Основные, ведущие отрасли хозяйства за прошедшее десятилетие показывают большой рост.

Значительно выросло поголовье оленей, особенно в колхозах. Если в 1932 году колхозы имели лишь 8 903 оленя, то сейчас 35 353. Организованные в округе три оленеводческих совхоза становятся образцом культурного, социалистического ведения оленеводства. Одновременно с оленеводством растут и другие виды животноводства. Поголовье крупного рогатого скота и конское поголовье выросло в 5 раз. В округе начинают разводить свиней, овец, коз.

В прошлом, до революции, вследствие хищнического истребления ценного зверя, охотничий промысел находился на пути к упадку. Сейчас в округе развивается социалистическое охотничье хозяйство. За прошедшее десятилетие доходы от охоты возросли больше, чем в 11 раз.

Большой рост переживает и рыбное хозяйство. За десятилетие вылов рыбы увеличился в два раза. Развилась крупная рыбообрабатывающая промышленность. Работает несколько рыбных заводов. Салехардский консервный комбинат, вырабатывающий высококачественные консервы, известен далеко за пределами Советского Союза.

Развивается местная промышленность.

Но самыми замечательными достижениями Ямало-Ненецкого национального округа являются огромное социально-культурное строительство, улучшение материального положе-

ния ненецко-хантыйского народа и рост его политического сознания.

В прошлом ненцы и ханты не имели своей письменности. Сейчас на территории округа — 46 школ, в которых преподавание ведется на родном языке. По сравнению с 1930 годом, количество школ выросло почти в 7 раз, а число учащихся — в 11,5 раза. Появились и специальные учебные заведения: национальное педагогическое училище, зоотехникум, учебно-кооперативный комбинат, политпросветшкола. Организована школа фабрично-заводского обучения. Все эти учебные заведения готовят национальные кадры для различных участков социалистического строительства.

Уже сейчас созданы кадры национальной интеллигенции. 218 человек из коренного населения занимают руководящие посты в партийных, комсомольских, советских, хозяйственных и других организациях.

Одновременно со школами и учебными заведениями растет сеть политпросветучреждений, количество которых за десятилетие увеличилось в 7 раз. Сотни ненцев и ханты стали постоянными посетителями изб-читален, библиотек, Домов ненца, красных чумов.

Развернута большая работа по ликвидации неграмотности и малограмотности. Свыше тысячи взрослых ненцев и ханты учатся в школах и кружках.

Меняется и быт. Ненцы и ханты от кочевого образа жизни постепенно переходят на оседлость, в благоустроенные дома. Это обеспечивает более быстрое внедрение культуры.

Там, где раньше отсутствовала медицина, где не знали врача и медикаментов, где „лечением“ людей занимался шаман — создана широкая сеть медицинских учреждений, в которых применяются совершенные методы лечения. За десятилетие медицинская сеть увеличилась в 10 раз.

Развернута большая санитарно-профилактическая и просветительная работа. Только за девять месяцев 1940 года около 12 000 человек прослушали лекции по вопросам медицины. В Сале-Харде построен Дом санитарной культуры.

Неизмеримо улучшилось материальное положение ненецко-хантыйского народа. Голодное существование ушло в прошлое, сейчас о нем вспоминают, как о тяжелом кошмаре.

В результате сталинской заботы о материальном положении трудящихся и победы колхозного строя, колхозники стали зажиточными. Необычайно возрос спрос на продовольственные, промышленные и культурные товары. За последнее

десятилетие покупательная способность населения увеличилась в 16 раз.

Руководимые партийной организацией трудовые массы ненецко-хантыйского народа добились огромных успехов во всех областях хозяйственного и культурного строительства. Партийная и комсомольская организации Ямало-Ненецкого национального округа выросли в большую силу. Большевики переделывают Север, они открыли трудящимся массам Севера широкую дорогу к зажиточной жизни и культуре.

Морально-политическое единство ненецко-хантыйского народа и его сплоченность вокруг партии Ленина-Сталина были ярко продемонстрированы на выборах в Советы депутатов трудящихся. 93,3 проц. избирателей при выборах в окружной и районные Советы и 99,1 проц.— при выборах в сельские Советы отдали свои голоса за кандидатов нерушимого блока коммунистов и беспартийных.

О неразрывной связи Советов с трудящимися свидетельствует тот факт, что в составе депутатов — 63,4 проц. представителей коренного населения.

В Советах выросла творческая активность ненецко-хантыйского народа. Лучшим доказательством этому является избрание в состав Советов 138 женщин. А ведь еще недавно женщины находились в исключительно бесправном положении, были полностью отстранены не только от государственного управления, но и от участия в разрешении вопросов, касающихся семьи, своего хозяйства.

Своих успехов трудящиеся Ямало-Ненецкого национального округа достигли в результате того, что ими руководила и руководит большевистская партия, которая неуклонно проводит ленинско-сталинскую национальную политику. Вот почему трудящиеся округа, отдавая свои голоса за кандидатов блока коммунистов и беспартийных, голосовали одновременно за партию большевиков, за лучшего друга всех трудящихся, творца большевистской национальной политики— великого Сталина.

В состав Советов было избрано 148 коммунистов и 70 комсомольцев. Партийная и комсомольская организации пополнили свои ряды лучшими представителями ненецко-хантыйского народа.

Десятилетний юбилей Ямало-Ненецкого национального округа явился праздником возрожденного народа потому, что „народы - парии, народы - рабы впервые в истории человечества поднялись до положения народов, действительно свободных и действительно равных“ (Сталин).

ИСТОРИЧЕСКОЕ ПРОШЛОЕ ЯМАЛО - НЕНЕЦКОГО ОКРУГА

Основным населением, проживающим на территории нынешнего Ямало-Ненецкого округа, с давних времен были ненцы.

В XVII веке у ненцев еще существовал патриархальный род, хотя он и находился в процессе разложения. Ненцы кочевали целыми родами, но эти роды уже разлагались на большие семьи. То время характерно обогащением родовых старшин, появлением неравенства внутри рода. Более богатые начинали эксплуатировать своих сородичей.

Среди ненцев был распространен культ предков; почитанием пользовались места погребения умерших. В XVI веке глава рода одновременно являлся и шаманом, то - есть жрецом, который игрой на священном бубне и пляской (камланием) вызывал, по верованию ненцев, духов и заставлял их повиноваться себе. Уже впоследствии появились особые шаманы, не стоявшие во главе рода.

Соседями ненцев по Оби были ханты. Они занимали территорию по нижнему течению Иртыша, по берегам Оби и многих притоков этих рек.

У ханты еще задолго до прихода русских распад первобытно-общинного строя развился сильнее и глубже, чем у ненцев. Уже в XV веке на территории, занятой ханты, существовали небольшие княжества во главе с князьками.

Используя свое положение в роде или племени, старшины и князья становились на путь эксплуатации своих соплеменников. Например, в Конде князья присваивали себе право

регулярно собирать со своих соплеменников „поминки“, то есть приношения в определенном размере.

Князья жили в укрепленных городках, обнесенных земляными валами и частоколом. Княжества были мелкие. Наиболее крупными считались Кодское и Обдорское. Большинство остальных находилось в зависимости от них.

Обдорские князья часто вели войны с ненцами.

Ненцы занимали более северные, преимущественно тундровые пространства и нуждались во многих жизненно-необходимых предметах. Наиболее богатая часть хантыйского населения вела с ненцами торговлю, забирая у них пушнину. В одном из старых документов говорилось, что ненцы „приезжают в Казымскую и Обдорскую волости для торгу в одно время, по первому зимнему пути, покупают у остяков рыбные запасы, и, быв в Казымской и Обдорской волости, отъезжают в тундры“ (Сибирский Приказ, кн. 19, л. 719).

В результате торговли и войн Обдорское княжество подчинило своему влиянию ненцев. В связи с этим ненецкие роды должны были платить Обдорскому князю дань. Это они делали неохотно, часто оказывали сопротивление и, чтобы избавиться от кабалы, нападали на Обдорское княжество.

В торговые сношения с ненцами первые вступили новгородцы. Около XI века новгородские купцы начинают проникать в земли Обского Севера. Эти земли новгородцы называли Югорской землей или Югрой. Новгородских купцов привлекало в Югру обилие пушнины, которую они получали в обмен, главным образом, на металлические изделия.

По следам купцов и промышленников новгородские власти обычно посылали рати для сбора с югорских племен дани ценными мехами песцов и соболей. Своими походами новгородцы широко охватывали и территорию Ямала. Эти походы сопровождались кровавыми расправами над местным населением и часто встречали с его стороны упорное сопротивление.

Несмотря на получение дани от Югры, Новгород все же не был полным властелином Обского Севера — ни во время своего возвышения, ни в период упадка. Хотя Югорская земля уже в XV веке считалась одной из новгородских волостей, но исторические документы не указывают даже на попытки новгородцев создавать здесь свои поселения.

Для планомерных завоевательных мероприятий на Севере Новгородское государство не имело достаточных сил.

Хотел подчинить себе Обский Север и хан Сибирского татарского царства. Но далеко на север продвинуться ему

не удалось. Правда, обдорские князья иногда платили хану дань, но это не носило систематического характера.

Позднее ненецкий и хантыйский народы были закрепощены русским царизмом. Процесс покорения Обдорской земли московскими царями продолжался в течение довольно длительного времени. После падения Новгорода и возвышения Москвы начинаются попытки Московского государства прибрать к рукам Обский Север. В 1465 году, при Иване III был совершен поход на Югру под руководством Василия Скрябы. Этот поход закончился удачно — югорцы заплатили дань.

В 1499 году через Урал была послана большая рать под командой князя Сергея Курбского и князя Петра Ушатого. Поход был также удачен и закончился в 1502 году. Покоренные князем Курбским народы должны были платить дань Москве. Чтобы удобнее собирать дань, Югорская земля была разделена на Обдорию и Кондию.

В 1592 году был снова совершен поход московской рати для окончательного покорения земель „великой реки Оби“. Походом руководил Никита Трахонтионов. Один из отрядов этой рати, вместе с перешедшим на сторону русского царя кондским князем Игичеем, покорил Обдорское княжество.

Завоеватели на этот раз не ушли, а приступили к строительству крепостей и освоению новых земель.

С постройкой Березовской и Обдорской крепостей на ненецкий и хантыйский народ русским царизмом было надето тяжелое ярмо, которое было уничтожено только Великой Октябрьской Социалистической революцией.

С укреплением Обдорска царизм поставил задачей захват богатой пушниной Мангазейской земли (Мангазейской землей называлась территория нынешних Тазовского и Пуровского районов).

В 1600 году для покорения Мангазейской земли был послан князь Шаховской со ста казаками.

Мангазейские ненцы не хотели иметь на своей земле непрошенных гостей. По опыту своих соседей, они уже знали, что несут им царские воеводы.

„В расстоянии одного дня пути по ту сторону Пура реки“ ненцы напали на отряд Шаховского, „убили тридцать человек казаков, а князь де Мирон ушел ранен, а с ним 60 человек казаков“ (из грамоты царя Бориса Масальскому).

На второй год после неудачной экспедиции князя Шаховского был послан второй отряд из 200 человек казаков и стрельцов во главе с князем Василием Масальским.

По приказу царя Масальский построил в Мангазее острог. Постройка острога на торговых путях способствовала окончательному подчинению местного населения, а также и проведению сбора пошлины с купцов и контроля над ними.

По стопам ратных людей и казаков в Мангазейскую землю устремились купцы. Мангазейский острог скоро превратился в крупный, по тем временам, торговый город—главную базу промышленных и ясачных операций Московского государства не только в районе Таза, но и в устьях Енисея и даже Лены.

В первой половине XVII века через Мангазею ежегодно проходило 600—700 промышленных людей и 100—150 судов. О количестве добываемой через Мангазею пушнины можно судить по цифрам ясачного и таможенного сборов. В 1621 году в порядке этих сборов поступило в московскую казну 12710 соболиных шкурок и 110 бобровых. Предполагают, что вывоз соборей в некоторые годы достигал ста тысяч штук.

Недаром Мангазея в первой половине XVII века носила название „златокипящей государевой вотчины“.

В 1616 году тобольский воевода Куракин сообщил в Москву, что немцы нанимали русских людей, чтобы от Архангельска провести их в Мангазею.

Возможность утечки пушнины за границу и трудность контроля за вывозом пушнины морским путем заставили Московское правительство в 1620 году строжайше запретить ездить морским путем в Мангазею.

Для наблюдения за проведением в жизнь этого запрета было предписано построить на Ямальских волоках заставу и ежегодно посылать туда из Березова и Тобольска служилых людей. Застава построена не была, но служилые люди для наблюдения за волоком посылались ежегодно.

Хищническое истребление пушного зверя в районе Мангазеи и открытие более удобного пути на Лену через Енисей привели к скорому упадку Мангазеи. Этому способствовали трудности пути и доставки хлеба по Обской губе. В 1676 году город Мангазея был перенесен с Таза на Турухан. Старым Мангазейским городком продолжали пользоваться некоторое время как ясачным зимовьем, но затем он был покинут.

Царское правительство с самого начала колонизации смотрело на ненецкое и хантыйское население исключительно как на поставщика пушнины в государственную казну. К самому же народу, по выражению профессора Якоби, оно относилось, „как к разнovidности местной фауны“.

Основной формой эксплуатации северных народов царизмом был ясак. Эта тяжелая повинность долгое время проводилась по принципу — „взять как можно больше“. Потом был установлен оклад. Оклад был очень высоким. В начале XVII века ханты и ненцы должны были платить 5 соболей с человека. В особенно тяжелое положение ставило это ненцев. Они вынуждены были покупать соболей для ясака в Мангазее.

Позднее ненцам было разрешено платить ясак голубыми песцами, как более ценными.

Кроме ясака царские воеводы взыскивали принудительно так называемые „государевы поминки“, то-есть подарки царю. Воеводы, дьяки и сборщики ясака обычно брали эти „поминки“ в свою пользу.

Нередко от ненцев и ханты брали заложников, которых не отпускали до тех пор, пока их родственники не вносили полностью причитавшегося с них ясака. При этом род был связан круговой порукой и должен был платить за всех беглых, неявившихся к уплате ясака.

Для взимания ясака пользовались также услугами местных князьков, которым давались за это подарки. Не пренебрегали и использованием религиозных предрассудков, заставляя местное население давать клятвы, сопровождаемые шаманскими обрядами.

Обдорские князья, получив право собирать ясак и самим сдавать его в Березов, сильно злоупотребляли этим правом. Они принуждали ненцев привозить ясак в Обдорск, причем часто вносили „рухлядь добрую“ в свою пользу.

Характерно, что до самой Великой Октябрьской Социалистической революции царизм опирался на старшин, князьков, тундровую знать и своими мероприятиями не только не ограничивал угнетение ими населения, а, наоборот, стремился к усилению этого гнета. Четкое объяснение причин этого явления дано товарищем Сталиным: „Царизм намеренно культивировал на окраинах патриархально-феодальный гнет для того, чтобы держать массы в рабстве и невежестве“.

Разорительное взимание ясака, взяточничество и жестокость воевод и приказных, хищническая эксплуатация населения купцами и промышленниками создавали острое недовольство ненцев и ханты, доходившее до открытых выступлений против царизма. Иногда эти выступления возглавлялись князьками, искавшими в восстаниях своих выгод, не имевших ничего общего с интересами ненецких и хантыйских народных масс.

Вскоре после основания Березова ненецкий князь Василий

Тайшин и хантыйский князь Шатров - Лугуев окружили Березов, но были отбиты казаками.

В 1607 — 1608 годах кодская княгиня Анна Пуртеева организовала восстание, вовлекая в него не только кодских ханты, но манси и ненцев. Есть указания на то, что Анна Пуртеева с большим отрядом два месяца осаждала Березов, но из-за предательства шаманов восстание было подавлено и Пуртеева взята в плен.

Около 1663 года ханты и ненцы восстали под руководством Ермака Мамрукова, но и их восстание было жестоко подавлено.

Наряду с борьбой против царизма, разгоралась борьба ненцев и ханты против своих богатеев и князьков. Она была вызвана тем, что хантыйские князьки также усиливали эксплуатацию народа. Будучи вовлеченными в более активную торговлю, получая защиту и покровительство администрации, эти князьки увеличивали поборы с населения, закрепощали его.

В 1678 году ненцы организованно напали на Обдорское княжество и жестоко расправились со своими обидчиками. В делах Сибирского приказа есть сообщение, что пришла в Обдорск „воровская самоедь больше 400 человек и ясачных остяков, которые были в юртах и на промыслах и у рыбной ловли убили 23 человека и над ними надругались, носы и персты рук у них резали, а жен их грабили и нагих оставили, а детей имали к себе в полон... пришли они для того, чтобы князца Гынду Моликова с товарищами убить и всех обдорских остяков разорить, и запасы, и платья, и топоры и ножи, и котлы... рухлядь отняли, оленей увели без остатку.“

Были набеги ненцев и на другие княжества—Куноватское, Ляпинское и т. д.

В XVI и XVII веках Московское правительство подходило очень осторожно к насильственному обращению ненцев и ханты в христианскую веру. С одной стороны, тогда, по обычаю, христиане освобождались от ясака, которым московские цари очень дорожили, а с другой — не выгодно было вооружать против себя шаманов, бывших верными помощниками воевод при сборе ясака.

Тем не менее, случаи насильственного крещения ханты и ненцев были нередки.

При Петре Первом и его преемниках, с укреплением товарно-денежных отношений в стране, пушнина потеряла значение своеобразного золотого фонда, которое она имела в XVI и XVII веках. Ясак стал взиматься как натурой, так и деньгами. Изменение роли пушнины в хозяйстве страны ока-

зало весьма существенное влияние на жизнь Обского Севера и, в частности, на отношение царизма к вопросам обращения ненцев и ханты в христианскую веру.

Петр Первый указом от 1710 года предписал применять насильственные методы: „уничтожать шайтанов по остяцким юртам — огнем палить и рубить. Капища их разорять и вместо капищ строить часовни, и их остяков приводить ко крещению... А если кто остяки учинят противность сему нашему указу, и тем будет казнь смертная.“

В Тобольске была создана специальная миссия для обращения в христианскую веру северных народов. В 1723 году русской администрацией в Березовском уезде было отобрано и сожжено 1500 „болванов“, то-есть ненецких и хантыйских богов (сядаев, шайтанов).

Одним из наиболее ретивых насадителей христианства был тобольский митрополит Филофей Лещинский. Он применял прямо-таки инквизиторские методы. Приезжая со своей свитой к северным народам, он сжигал изображения их богов, разрушал места, считавшиеся у народов священными, и так запугивал население, что многие под страхом принимали христианскую веру.

Эти меры приводили к прямым, открытым выступлениям народов Обского Севера против церкви. Такое выступление имело место в Обдорске и было связано с тем, что Филофей в 1710 году направился в Обдорск с миссионерскими целями. Ненцы и ханты, наслышавшиеся ужасов об этом „святом отце“, устроили ему соответствующую встречу. Ее так описал обдорский священник Герасимов:

„В Обдорске миссионер едва не лишился жизни. Остяки и самоеды, в числе 100 человек, под предводительством Митры Каптылева... по внушению Тайши Гиндина, долго не позволяли ему пристать с судном у летних юрт, и когда пристал он и начал убеждать оставить идолов и поклоняться истинному богу, кричали на него, ругали его и, наконец, стреляли в него и его спутников из луков так, что старец должен был оставить Обдорск и возвратиться“.

Ненависть ненцев и ханты к кресту и иконам понятна, так как попы выступали в союзе с палачом, а христианские атрибуты служили прикрытием грабежа и зверств колонизаторов.

„Все и всякие угнетающие классы, — писал В. И. Ленин, — нуждаются для охраны своего господства в двух специальных функциях — в функции палача и в функции попа“.

Миссионерская деятельность, несмотря на жестокие мето-

ды принуждения, имела в Обдорской волости значительно меньше успеха, чем в других волостях Березовского уезда, и не только в XVII и XVIII, но и XIX веке. Из обдорских архивов видно, что крестилось мало людей, и обдорские попы получали не только частые выговоры, но и наказывались за „плохую работу“. В XIX веке, после организации обдорской миссии, тратились огромные средства, но насаждение христианства шло чрезвычайно туго.

Ненцы и ханты испытывали не только моральный гнет церкви. Попы самым беззастенчивым образом эксплуатировали их и экономически.

Обдорский князь предоставил попу право получать „на каждом песке и с каждого невода улов—3-х тоней“. Ненец и ханты, вне зависимости от того, принял он христианство или нет, должен был отдавать попу часть улова рыбы. Георгий—архиепископ тобольский и сибирский—в 1849 году добился от обдорского князя Тайшина и старшин права сбора в пользу церкви с лавок, балаганов и торговли. Приезжающие на ярмарку должны были платить дань церкви. Князь также дарил церкви земли, облагал местное население на постройку домов для церковнослужителей и т. д. Кроме того, попы „за выполнение мирских треб“ требовали с ненцев и ханты песцов, лисиц и оленей в таких количествах, что даже церковное начальство считало эту дань непосильной.

С начала XVIII века начинается энергичное наступление торгового капитала на хозяйство ненцев и ханты. Торговцы скупали или арендовали за бесценок у ханты и ненцев лучшие промысловые угодия, выменивали или скупали при помощи кабальных сделок пушнину, опутывали доверчивых ханты и ненцев системой разорительного кредита. Кроме того, купцы систематически спаивали народы Севера, выменивая на водку меха и другие ценности.

К концу XIX века почти вся рыбная промышленность Обского Севера сконцентрировалась в руках нескольких крупных капиталистов, среди которых первое место занял торговый дом Плотникова с сыновьями. Прибыли капиталистов на Обском Севере были огромны. Доходы редко были ниже, чем рубль на рубль, а потому богатства их росли быстро за счет разорения ненцев и ханты.

В Обдорске и других крупных населенных пунктах Обского Севера появились оптовые магазины, откуда товары завозились на пески и в фактории, в чумы и кочевья. Немало способствовала разорению ненцев и ханты организация Обдорской ярмарки, на которой купцы покупали по дешевым ценам

пушнину и сбывали хлеб, сахар, кондитерские изделия, мануфактуру, металлические изделия и т. п. Эти товары часто были очень невысокого качества, но сбывались по вздутым ценам. Широко практиковалась система кабального кредита.

В результате классового расслоения населения тундры, ненецкий народ жестоко эксплуатировался и тундровыми кулаками.

Ненцы и ханты оказались под двойным гнетом — под гнетом царя, купцов и промышленников, — с одной стороны, и под гнетом своих кулаков, старшин, князьков, — с другой стороны.

Формы эксплуатации ненцев и ханты кулаками, старшинами и князьками были самыми разнообразными и нередко доходили почти до открытого грабежа. Крупные оленеводы захватывали лучшие пастбища и заставляли бедноту работать на себя. В целях эксплуатации кулаки широко использовали пережитки родового строя.

Эксплуатировал тундровое население и шаман. Выступая в роли лекаря, врачующего и людей и оленей, он забирал в виде платы оленей, песцов и т. д. Шаман одновременно был кулаком. Среди ненцев, живших до революции, не было ни одного, который бы не платил шаману.

Экономическая эксплуатация ненцев и ханты усугублялась жесточайшим национальным гнетом и полным политическим бесправием. Даже те жалкие права, которыми пользовались трудящиеся России, для ненцев и ханты сводились на-нет.

За ненцами и хантами, как и за прочими малыми народностями царской России, было официально закреплено презрительное название „инородцы“.

Утвержденный в 1822 году и действовавший вплоть до Великой Октябрьской Социалистической революции „Устав об управлении инородцами“ ставил ненецкую и хантыйскую бедноту в полную зависимость от князьков и старшин.

Для управления кочевыми народами устанавливались так называемые „инородческие управы“ и подчиненные им „родовые управления“. У „бродячих“ народов вводились только „родовые управления“.

„Как в „родовых управлениях“, так и в „инородческих управлениях“ сидели представители национальной эксплуататорской верхушки — старосты с помощниками, головы и выборные. Эти органы управления были в то же время и судебными органами; судопроизводство у них было основано на местном обычном праве, а, следовательно, тоже служило интересам местной знати. Только крупные уголовные дела

не входили в компетенцию этих судов и были подведомственны общим судебным учреждениям. Вся система „инородческого управления“ подчинялась общей окружной администрации и представляла собой вполне законченную форму сотрудничества царской бюрократии с национальной феодально-родовой аристократией для совместной эксплуатации трудящихся масс“. („История СССР“ под редакцией профессора Нечкиной, 1940 год).

Жестокая, разорительная эксплуатация, спаивание спиртными напитками, отсутствие медицинской помощи и периодически повторяющиеся голодовки влекли за собой постепенное вымирание ненцев и ханты. Вымирание шло настолько быстро и было так явно, что его не могли отрицать даже буржуазные исследователи.

Тяжелый социально-национальный гнет вызывал в XVIII и XIX веках протест национальной бедноты, принимавший в отдельных случаях характер открытого выступления.

Большой интерес представляет движение хантыйской и ненецкой бедноты в Березовском округе под предводительством Ваули Пиеттомина в период между 1825—1841 годами.

Начиная с двадцатых годов XIX века, группа хантыйской и ненецкой бедноты во главе с Ваули систематически нападала на богатых оленеводов, отбирала у них оленей и делила их между беднотой. В 1839 году Ваули был арестован, судим, наказан плетью и сослан на жительство в Сургутское отделение. В том же году Ваули бежал на родину, организовал отряд и снова начал нападать на богатых оленеводов. Движение стало расти. Ваули выступил с программой, весьма сочувственно принятой хантыйско-ненецкими массами. Эта программа заключала в себе требование вдвое уменьшить ясак и снизить цены на завозимые товары и хлеб.

В 1840 году силы хантыйско-ненецкой бедноты выросли настолько, что Ваули решил идти на Обдорск.

В январе 1841 года Ваули подступил к Обдорску с отрядом в 400 человек, но напасть на Обдорск ему не удалось. Он попал в засаду и был арестован, а отряд был рассеян.

Ваули сослали на каторгу. Дальнейшая судьба его неизвестна.

После ареста Ваули движение не прекратилось. Цели, поставленные Ваули, — борьба с кулаками, с князем, снижение цен на товары и муку, уменьшение ясака — были близки и понятны ненецкой и хантыйской бедноте. Она продолжала бороться за них и после ареста Ваули. В 1856 году Пани — один из участников движения Ваули — организовал

вооруженный отряд. В него вошли Хыды, Оме, Хоруме и другие, боровшиеся в отряде Ваули. Оружие они отбирали у богачей. Пани начал с того же, что и Ваули, стал отбирать у кулаков оленей и раздавать их бедным.

Тридцатилетняя героическая борьба ненецкого народа, проводившаяся под руководством Ваули и его последователей, кончилась их поражением. Причины этого поражения — те же, что способствовали неудачам многочисленных крестьянских восстаний в царской России — Болотникова, Разина, Пугачева и др.

30/182
„Мы, большевики, всегда интересовались такими историческими личностями, как Болотников, Разин, Пугачев и др., — говорил товарищ Сталин в беседе с немецким писателем Эмилем Людвигом. — Мы видели в выступлениях этих людей отражение стихийного возмущения угнетенных классов, стихийного восстания крестьянства против феодального гнета. Для нас всегда представляло интерес — изучение истории первых попыток подобных восстаний крестьянства. Отдельные крестьянские восстания, даже в том случае, если они не являются такими разбойными и неорганизованными, как у Стеньки Разина, — ни к чему серьезному не могут привести. Крестьянские восстания могут приводить к успеху только в том случае, если они сочетаются с рабочими восстаниями и если рабочие руководят крестьянскими восстаниями. Только комбинированное восстание, во главе с рабочим классом, может привести к цели“.

Только Великая Октябрьская Социалистическая революция навсегда освободила ненецкий и хантыйский народы от эксплуатации капиталистов, кулаков и шаманов и от гнета царизма, включила эти народы в братскую семью народов СССР и открыла перед ними широкую дорогу к свободной, культурной и счастливой жизни. Ненцы и ханты встретили Великую Октябрьскую Социалистическую революцию с большой радостью. Враждебно отнеслась к революции только кулацко-шаманская верхушка этих народов.

Февральская революция прошла на Обском Севере так же, как и в большинстве отдаленных уголков бывшей царской России. В Обдорске, вместо волостного правления и упраздненного урядника, во главе управления стала „демократическая“ земская управа. Состав земской управы образовался из представителей крепко спаянных между собой промышленников, кулачества и духовенства.

Старая, немного видоизмененная машина продолжала работать.

- 43643 -

Ханты-Мансийский 17
ОКР. БИБЛИОТЕКА
Омской области

В течение всего 1917 года Советов на Ямале не было.

Однако революционные силы на Обском Севере имелись. На рыбопромышленных предприятиях, на рыболовных песках, на пароходах и т. д. концентрировалось немало рабочих и батраков как из русского, так и из местного коренного населения.

По инициативе политических ссыльных и наиболее сознательной части батрачества, в ноябре 1917 года в Обдорске был организован рабочий союз, ведущий борьбу с буржуазной земской управой и проводивший агитацию в пользу Советов.

Рабочий союз только в феврале 1918 года добился реальных успехов: в организованный земской управой продовольственный комитет были введены представители союза, которые сумели занять в нем руководящую роль.

Продовольственный комитет играл немалую роль и активное участие в нем представителей рабочего союза имело большое значение. Купечество и рыбопромышленники, обладавшие запасами продовольственных продуктов, по вздутым ценам распродавали их наиболее зажиточной части населения. Бедноте же грозил голод. Продовольственный комитет, руководимый рабочим союзом, начал регулировать снабжение продуктами в интересах трудящихся. Это обеспечило быстрый рост авторитета рабочего союза среди трудящихся масс Обдорска.

Количество членов рабочего союза все возрастало и к апрелю 1918 года в нем насчитывалось 480 человек.

В уездном центре Обдорской волости — Березове — организовался аналогичный рабочий союз, который завязал связь с обдорским рабочим союзом. После свержения власти уездной земской управы в конце апреля 1918 года березовский рабочий Союз послал в Обдорск своего члена — бывшего политического ссыльного, отважного революционера тов. Сенькина, который оказал помощь в организации революционного выступления для захвата власти.

На тайном заседании правления Обдорского рабочего союза, состоявшемся при участии тов. Сенькина, было решено арестовать некоторых членов земства, свергнуть его власть и провести выборы в первый Совет.

Это решение было с успехом проведено в жизнь. Выборы в Совет, состоявшиеся вскоре после свержения власти земства, прошли с большим подъемом. Народ избрал в него своих лучших представителей, уже проявивших себя в борьбе с буржуазией.

Таким образом, рабочие союзы как в уездном центре, так и в Обдорской волости были основной организующей революционной силой, приведшей к победе власти Советов.

В конце июня 1918 года, с приходом на Обский Север белогвардейских отрядов, началась полоса контрреволюционной реакции. В июле 1918 года обдорский красногвардейский отряд был обманным путем вызван в Березов, где уже хозяйничали белогвардейцы, и разоружен. Советские активисты были арестованы и многие из них замучены и расстреляны.

В борьбе против советской власти колчаковщина опиралась преимущественно на помощь Антанты, но ей помогали и силы внутренней контрреволюции, главным образом, духовенство и кулачество.

В лице церковных организаций колчаковская контрреволюция располагала сплоченными контрреволюционными кадрами. Церковники помогали колчаковцам проводить мобилизацию в армию, собирали для колчаковцев материальные средства, вели контрреволюционную агитацию среди населения и т. п.

Местное кулачество снабжало колчаковские отряды транспортом, зимней одеждой, питанием. Так, богатый оленевод „Сорум Васька“ — владелец четырехтысячного стада оленей — в начале 1919 года отдал колчаковским отрядам более 400 оленей, снабдил эти отряды одеждой и мясом.

Скрывшиеся от белогвардейцев большевики и советские активисты вели против колчаковцев героическую партизанскую борьбу.

Ненецкая и хантыйская беднота оказывала помощь партизанским отрядам и отдельным партизанам, помогала им уходить от карательных отрядов колчаковцев.

Владычество колчаковской реакции близилось к концу. „Против Колчака были брошены лучшие силы большевиков, мобилизованы комсомольцы, рабочие. В апреле 1919 года Красная армия нанесла Колчаку серьезное поражение. Вскоре началось отступление колчаковской армии по всему фронту“ („Краткий курс истории ВКП(б)“).

В Обдорске с марта 1919 года находился бежавший из тюрьмы тов. Сенькин, который сплавивал ряды трудящихся для продолжения борьбы с угнетателями. На одном из конспиративных собраний он сообщил радостную весть, что на Обдорск идут регулярные части Красной Армии. И, действительно, они вскоре прибыли.

Ликвидация колчаковской армии в конце 1919 года была

решительной победой советской страны над интервенцией на одном из важнейших восточных участков в Сибири.

Однако, и после разгрома колчаковщины осталось еще значительное количество раздробленных вражеских сил. В отдаленных уголках Сибири, спасая свою шкуру, собралась наиболее активная часть колчаковщины, состоявшая из непримиримых врагов советской власти. С другой стороны, в этом далеком и обширном крае издавна окопалось и обогатилось на эксплуатации национального населения купечество и тундровое кулачество, у которого советская власть своей национальной политикой отрезала все пути к прежней привольной жизни. Контрреволюционные элементы сделали в 1921 году попытку восстановить утраченную власть.

Кулацко-бандитское восстание в Обдорске началось 17 марта 1921 года.

Удары восставших контрреволюционеров были направлены, в первую очередь, на волисполком и почтово-телеграфную контору. В здании исполкома ударом кинжала был убит председатель исполкома тов. Королев, в перестрелке убит начальник частей особого назначения (ЧОН) тов. Глазков. К вечеру восстание было подавлено и лишь в отдельных пунктах бандиты еще держались.

На второй день была предпринята новая попытка восстать, но и она не увенчалась успехом.

Следует отметить, что и в этом кулацком восстании самое активное участие принимало духовенство.

21 марта в Обдорск прибыл отряд березовских коммунаров во главе с начальником гарнизона тов. Даниловым. Этот отряд отступал под напором бандитов с юга.

Вначале было предположено держаться в Обдорске и дать здесь бой, но ввиду плохой позиции, а, в особенности, ввиду отсутствия оружия и боеприпасов, решено было отступить.

Кратковременное хозяйничанье бандитов в Обдорске сопровождалось дикими расправами над коммунарами и советскими активистами. Захваченных в плен коммунаров зверски расстреливали и потом издевались над трупами.

Мужественно вели себя женщины, находившиеся в красных отрядах. Во время расстрела коммунаров одна из женщин, обращаясь к бандитам, крикнула:

„Дикие вы звери, думаете, что я должна быть вашей потехой, этого не будет никогда. Вы опьянели от крови борцов за свободу. Так помните же, предатели, что вам скоро наступит похмелье“.

Дальше она говорить не могла, так как пуля одного злодея пробила героическую грудь (из материалов Ревтрибунала).

И многие другие женщины проявили чудеса мужества и героизма. Сестра милосердия Подгурская, 19 лет, погибла в бою в Карымкарах в то время, когда делала перевязки. Она была окружена бандитами и отстреливалась до последней минуты. Погибли в бою коми Артеева, Анна Дудникова; коми Евдокия Чупрова была расстреляна в Обдорске за сочувствие советской власти.

Красноармейские отряды, вследствие распутицы, не могли во-время оказать помощь. Но как только открылась навигация, помощь пришла немедленно. Со всех концов шли красноармейские отряды, очищая села и поселки от бандитов.

В двадцатых числах мая 1921 года, то-есть через 1 месяц и 20 дней после того, как красные отряды его оставили, город Обдорск вновь стал советским городом и на этот раз навсегда.

Многие участники героического периода гражданской войны на Обском Севере живут и работают во многих местах нашей страны, выполняя работу, за которую двадцать с лишним лет тому назад они боролись.

Но многих из товарищей уже нет. Погибли смертью храбрых мужественные большевики Тихон Сенькин, Михаил Галишников, Кесарь Поленов и другие. Их светлые образы бережно хранит память трудящихся Советского Ямала.

Их героическое самопожертвование не пропало даром. Проклятое прошлое безвозвратно ушло в область истории. Возрожденные народы Ямала в братском сотрудничестве с народами СССР под солнцем Сталинской Конституции строят счастливую и радостную жизнь.

ПРИРОДНЫЕ УСЛОВИЯ И РЕСУРСЫ ОКРУГА

Ямало - Ненецкий национальный округ расположен в северной части Омской области—по нижнему течению рек Обь и Таз, по рекам Надым и Пур и на полуостровах Ямал, Малый Ямал, Явай и Гыданский. Эти полуострова составляют более половины площади округа; все они, за исключением полуострова Малый Ямал, глубоко врезаются в Карское море.

Кроме того, в состав территории округа входят все острова Карского моря, расположенные между 65 и 77 градусами восточной долготы. Главные из них следующие: остров Белый, остров Шокальского, остров Литке и остров Вилькицкого.

Общее протяжение округа с юга на север определяется приблизительно в 1 200 километров, а с запада на восток— в 780 километров.

На западе округ граничит с Ненецким национальным округом Архангельской области и с Коми АССР, на юге—с Ханты-Мансийским национальным округом Омской области, на востоке—с Туруханским районом и Таймырским национальным округом Красноярского края. На севере округ омывается водами Карского моря.

Основная территория округа является частью огромной Западно - Сибирской низменности.

Абсолютные высоты над уровнем моря определяются в среднем в 100—120 метров, понижаясь до 10—50 метров на берегах рек и побережье Карского моря.

Северная часть Западно - Сибирской низменности относится

к северной „тундровой“ зоне. Характерными особенностями этой зоны являются: сплошное распространение вечной мерзлоты, залегающей на небольшой от поверхности глубине, обилие заболоченных пространств—торфяников, мелких озер, медленно текущих извилистых рек и речек и незначительные пятна редких лесов и кустарников.

На западе и северо-западе округа, вдоль его границы с Коми АССР и Ненецким национальным округом, тянется хребет Полярного Урала на протяжении (в пределах округа) 300—350 километров. Полярный Урал состоит из ряда скалистых и каменистых, расчлененных в разных направлениях крутыми долинами, меридиональных хребтов, покрытых чрезвычайно скудной растительностью.

Приуральская полоса (район между Полярным Уралом и рекой Обью) характеризуется плоскими холмами и длинными увалами, возвышающимися на 20—70 метров над окружающей местностью. Как правило, эти увалы тянутся в меридиональном направлении, параллельно Уральскому хребту. Описываемые холмы и увалы являются результатом деятельности ледника, опускавшегося в эпоху оледенения с Урала, поэтому они усеяны крупными валунами. Между увалами располагаются либо заболоченные равнины, либо мелкохолмистые пространства.

Северная часть округа, как мы уже говорили, представляет собою большие полуострова: Ямал, Малый Ямал и Гыданский.

Протяжение полуострова Ямал в длину, с юга на север, превышает 900 километров, а в ширину равняется 150—200. Ямал по устройству поверхности представляет собою довольно плоскую и однообразную низменную равнину, покрытую тундрой, с обилием озер и медленно текущих извилистых рек и речек.

На полуострове имеются озера, достигающие больших размеров и значительных глубин. Самым большим озером Ямала является озеро Ямбу-То. Значительная часть озер окаймляется болотистыми низинами и торфяниками.

Обско-Тазовский полуостров или Малый Ямал расположен между Обской и Тазовской губами.

Западная часть полуострова представляет собой сравнительно возвышенную сторону (береговые обрывы к Обской губе достигают высоты в 35—40 метров), сложенную песчаными и глинистыми отложениями. Восточная часть полуострова, наоборот, представляет собой низменность, полого опускающуюся к Тазовской губе и сильно размытую ее водами, так как в весенние половодья низменные побережья Тазовской

губы и впадающих в нее рек на десятки километров заливаются водой. Береговые отмели тянутся на целые километры вглубь Тазовской губы.

Гыданский полуостров относится к чрезвычайно мало исследованным районам Советского Севера.

Рельеф Гыданского полуострова носит преимущественно равнинный характер; на водоразделах он, как правило, плоский или слабо волнистый и местами, значительно реже, — холмистый.

Средние высоты полуострова определяются в 75 и более метров над уровнем моря, отдельные точки достигают высоты в 175—200 метров.

Ямало-Ненецкий округ богат водоемами. Водная поверхность занимает около 25 процентов территории округа. Ее составляют многочисленные реки, озера и губы: Обская, Тазовская, Байдарацкая и Гыданская (или Гыдоямский залив). По обилию озер округ справедливо может быть назван „страной озер“; правда, нужно отметить, что большинство их имеет небольшие размеры.

Обилие вод при сравнительно небольшом количестве осадков объясняется низменным характером поверхности, имеющей очень незначительный наклон, наличием вечной мерзлоты, задерживающей проникновение воды в более глубокие горизонты, а также слабой испаряемостью воды при невысоких температурах летом.

Главнейшей водной артерией является многоводная река Обь, переходящая в Обскую губу. До острова Большие Яры река Обь течет одним, достаточно глубоким и удобным для судоходства, рукавом, имеющим ширину до 5 километров. От острова Большие Яры Обь расширяется на десятки километров, образуя дельту с множеством рукавов и протоков, которые незаметно переходят в Обскую губу. Ширина Обской губы колеблется от 30 до 60 километров. При своей многоводности губа неглубока. В среднем ее глубина 5—8 метров, далее на север она доходит до 20 и более метров.

Из притоков Оби самым значительным является река Полуй, на правом берегу которой, в семи километрах от устья, расположен окружной центр г. Сале-Хард. Слева, в пределах округа, в Обь впадают реки: Щучья, Собь, Войкар, Сыня и др.

Кроме Оби с ее притоками, по территории округа протекают многочисленные реки: мощная река Надым, изобилующая притоками и отличающаяся широко разветвленной дельтой, реки Пур и Таз, впадающие в Тазовскую губу, реки

Мессо, Актипоюта и Юрибей—на Гыданском полуострове. Наиболее значительной рекой на полуострове Ямал является река Юрибей (Ямальский), вытекающая из самого крупного озера в округе Ярро-То и впадающая в Байдарацкую губу. Юрибей—широкая и многоводная река.

Водоемы округе изобилуют ценнейшими видами рыб.

Основным фактором, определяющим характер климата Ямало-Ненецкого национального округа, является его географическое положение на крайнем северо-западе Сибири.

Общими для всего округа чертами климата являются: низкие температуры воздуха, продолжительная зима, короткое лето, небольшое количество осадков, длинный полярный день летом и полярная ночь зимой, наличие вечной мерзлоты.

Среднегодовые температуры воздуха для всего округа являются отрицательными и колеблются в пределах от 11 градусов ниже нуля по Цельсию (Гыдоямо) до 5,2 градуса ниже нуля по Цельсию (Мужи).

Период холодов, то-есть период со среднемесячной температурой 10 градусов ниже нуля по Цельсию, держится с ноября по апрель, в течение шести месяцев; исключение составляет лишь крайний юг округа, где в апреле средняя температура повышается до 7,8 градуса ниже нуля по Цельсию. Даже средняя температура мая, по наблюдениям всех метеорологических станций округа, является отрицательной. Самым холодным месяцем в округе является январь, имеющий среднемесячные температуры воздуха—от 21,8 градуса (остров Белый) до 27 градусов ниже нуля (Гыдоямо).

Зима носит устойчивый и длительный характер. В продолжение четырех месяцев—с декабря по март—держатся сильные холода.

Лето в собственном смысле, то-есть период со среднемесячной температурой, превышающей 4,5 градуса выше нуля, в пределах округа продолжается лишь два месяца: июль и август.

Самым теплым месяцем является июль, но в некоторых пунктах побережья, например, на мысе Дровяном и мысе Лескина, наиболее теплым месяцем является август.

Осенние месяцы—сентябрь и октябрь—резко различаются между собой по температурным условиям. В сентябре температура воздуха повсюду положительная, в октябре средняя месячная температура повсюду отрицательная. В ноябре наступают уже значительные морозы и среднемесячная температура ноября повсюду не превышает десяти градусов ниже нуля по Цельсию.

Минимальная (рекордно - низкая) температура в округе, зарегистрированная в феврале метеостанцией Сале - Харда, равняется 53,7 градуса. Сорокаградусные морозы начинаются иногда в ноябре и продолжаются по март включительно.

Интересно отметить, что широкие водные пространства оказывают заметное влияние на климат, способствуя появлению высоких летних температур, например, у Нового порта. Известны случаи, когда у Сале - Харда температура воды в Оби достигала 18 градусов выше нуля.

Характерным для округа является чрезвычайно незначительное среднегодовое количество осадков, колеблющееся, в зависимости от местности, от 165 до 297 миллиметров в год.

Недостаток общего количества осадков несколько сглаживается тем, что наибольшее количество их выпадает именно в летний период, что особенно важно в сельскохозяйственном отношении.

При незначительном общем количестве осадков снеговой покров очень мал, особенно в северной части округа, где толщина снегового покрова ко времени его наибольшей величины бывает в среднем около 20 сантиметров. При продвижении к югу толщина снегового покрова, постепенно увеличиваясь, достигает 66 сантиметров (Сале - Хард).

Ветровой режим над территорией округа изменчив. В летний период преобладают повсюду северные и северо-восточные ветры, дующие с океана на материк; зимой, наоборот, преобладают южные и юго-западные. Ветры в округе отличаются большими скоростями. Особенно большой силы достигают они на побережье Карского моря, где среднегодовая скорость ветра определяется в 8 метров в секунду.

Ямало-Ненецкий округ может быть разделен на три климатических зоны: морскую полярную, полярную и субполярную.

1. Морская полярная зона охватывает северную часть территории Ямало-Ненецкого округа. Южная граница этой зоны проходит несколько южнее линии Марре - Сале — Усть - Енисейский порт (приблизительно по 69 градусу северной широты). Летом здесь солнце около трех месяцев почти не опускается за горизонт, а зимой, наоборот, около трех месяцев не поднимается над горизонтом — продолжается полярная ночь. Зима здесь очень суровая, период с температурами, не превышающими 10 градусов ниже нуля, держится в течение семи месяцев — с октября по апрель включительно.

Осадков выпадает очень мало, в среднем в год — 150 — 200 миллиметров.

Для всей зоны характерно сплошное залегание вечной мерзлоты. Зона занята безлесной арктической тундрой. Несмотря на суровые климатические условия, в пределах этой зоны вполне возможно развитие овощеводства в закрытом грунте — парниках и теплицах.

2. Полярная зона охватывает район к югу от морской полярной зоны; ее южная граница проходит несколько южнее линии Сале - Хард — Туруханск.

Климат этой зоны носит более континентальный характер. Зима здесь суровее, но менее продолжительна, а лето — значительно теплее. Продолжительность безморозного периода колеблется в пределах от 47 дней (Новый порт) до 98 дней (Сале - Хард). Отличительной особенностью является заметное увеличение общего количества осадков, которое определяется в 200 — 297 миллиметров в среднем в год. Характерно для этой зоны заболачивание почвы. Вечная мерзлота распространена здесь повсюду, но почва оттаивает значительно быстрее и глубже. Зона занята лесотундровой растительностью.

В данных климатических условиях, кроме овощеводства в закрытом грунте, вполне возможны посевы в открытый грунт некоторых овощных культур, с высадкой рассады. В дальнейшем в южной части зоны получит развитие и зерновое хозяйство, так как уже сейчас имеются успешные опыты посева зерновых — ячменя и овса — в южной части зоны (Сале - Хард).

3. Субполярная зона охватывает крайнюю южную часть округа. По температурным условиям она лишь незначительно отличается от предыдущей зоны, но все же потепление при переходе от зимы к лету сказывается здесь гораздо раньше. Например, в пределах полярной зоны средняя температура апреля повсюду опускается ниже 10 градусов, а здесь она значительно выше (в Мужах — 7,6 градуса ниже нуля).

В пределах этой зоны вполне возможно земледелие в виде посевов ячменя, ржи и овса, а в дальнейшем — и других культур. Благодаря наличию богатой луговой растительности по долинам рек здесь может развиваться скотоводство.

В почвенном отношении округ изучен очень слабо.

Все типы почв, характерные для округа, содержат мало питательных веществ. В большинстве случаев почвы округа бесструктурны, сильно уплотнены и имеют плохой тепловой, водный, а также и воздушный режим. Естественно, что использование почвы в этих условиях для сельскохозяйственных целей без соответствующей подготовки затруднено.

В северной части округа преобладающими типами почв являются болотные, болотно-подзолистые, скрыто-подзолистые, торфяно-глеевые и лишь на легких песчаных породах и щебнистых наносах почвообразовательный процесс идет по подзолистому типу. Легкие слабоподзолистые почвы, при условии отепления их снегозадержанием и применении навозно-торфяных и минеральных удобрений, могут быть с успехом использованы для развития земледелия и, в первую очередь, — для возделывания овощных культур.

В южной части округа преобладают подзолистые почвы: глинистые и суглинистые. Широкие и плоские водоразделы рек заняты болотами и маломощным торфяным слоем. Вечная мерзлота имеет здесь островное распространение, а в южной части округа почти исчезает.

В долинах рек — лугово-подзолистые почвы, а также почвы болотного типа. Подзолистые почвы южной части округа в условиях северного земледелия считаются лучшими для возделывания сельскохозяйственных культур. Но в целях повышения их плодородия необходимо внесение удобрений (зола, навоза, торфа) и, отчасти, — известкование.

Ямалский округ расположен в пределах двух растительных зон: тундровой и лесной, вытянутых с запада на восток.

Зона тундр занимает более половины территории округа.

Растительность ее носит своеобразный характер, определяемый чрезвычайно суровыми климатическими условиями Севера. Она бедна и однообразна, древесной растительности нет. Преобладают мхи, лишайники и кустарники, имеющие карликовый рост. Из кустарников распространены карликовая береза и полярная ива. Травянистая растительность тундр представлена преимущественно осоковыми и злаковыми. Наиболее богата она в поймах рек и на местах, где долго задерживается снег, на местах, хорошо прогреваемых и защищенных от действия холодных ветров. В тундре много ягод — морошки, голубики, водяники, брусники. Большие пространства заняты болотами. Весной на короткое время тундра покрывается ковром цветковых растений, отличающихся обилием цветов, крупной величиной и яркостью окраски. Эти богатые сочной травянистой растительностью луга, а также обширные пространства мхов и лишайников имеют огромное хозяйственное значение, так как представляют из себя обильный корм для оленей.

Лесная зона или зона хвойных лесов захватывает южную часть округа. Север этой зоны занят редкостойными хвойными болотистыми лесами. Эта подзона является как бы

переходной от лесотундры к настоящей сибирской тайге. Леса здесь занимают уже большие участки, разбросанные на склонах холмов, смыкающиеся вдоль речных долин в большие массивы. Леса состоят преимущественно из ели и лиственницы. Последняя преобладает, но насаждения ее обычно негустые. В южной части подзоны часто встречается низкорослый кедр. Значительные пространства заняты зарослями ив и кустарниковой березы. На водоразделах преобладают болота.

Южнее 65 градуса северной широты начинается западно-сибирская тайга. Леса здесь состоят преимущественно из ели, лиственницы, кедра и березы, почвенный покров—из мхов и лишайников. В травяном покрове много ягод и, в частности, брусники. Поймы рек имеют обширные заливные луга, а также заняты хвойными лесами, главным образом елью и кедром.

На водоразделах расположены болота, почти совершенно лишенные, ввиду вечной мерзлоты, древесной растительности.

Подзона имеет все возможности для возделывания культурных растений и развития земледелия в широких масштабах.

Животный мир округа довольно разнообразен. Округ богат пушными зверями, среди которых главное значение имеют песец, горностай, лисица, соболь, россомаха, выдра, белка, заяц, волк, медведь. Встречаются также бурундук, изредка колонок и ласка. В последние годы значительное распространение получила водяная крыса.

Главным промысловым объектом, представляющим ценный вид экспортной пушнины, является песец, распространенный по всей тундре к северу от Полярного круга. Зимой в поисках пищи песец заходит далеко на юг, в таежную зону. Главными районами промысла песца являются Ямальский, Тазовский и Приуральский.

Встречается дикий олень. Изредка в верховьях реки Ныды находят и лося.

В прибрежной зоне Карского моря водится белуха, заходящая далеко на юг в Обскую губу и даже в реку Обь. Из ластоногих распространены тюлени, морской заяц, нерпа, моржи.

В тундре масса птиц. Куропатки, гуси, утки, глухари, рябчики, тетерева наводняют тундру.

Реки округа изобилуют разнообразными видами рыб, среди которых особо ценное промысловое значение принадлежит сибирскому осетру, нельме, муксуну, пыжьяну и сырку.

В геологическом отношении почти вся территория округа до настоящего времени еще мало изучена. Некоторым исключением является лишь Полярный Урал, входящий в состав

округа своими восточными склонами. Географическим и геологическим исследованием его занимался ряд экспедиций. Последней из них является экспедиция Арктического института, проведенная в 1936—1938 гг. под руководством гг. Кулика и Хабакова.

Экспедиция под руководством тов. Кулика обследовала хребет Пай-Хой, а экспедиция под руководством тов. Хабакова—горную полосу, расположенную между Рай-Изом и Константиновым камнем.

Основным поводом к организации экспедиции на Полярный Урал и восточный Пай-Хой послужило открытие на Полярном Урале месторождений оптического стекла (пьезокварца) и других полезных ископаемых.

Материалы Пай-Хойской экспедиции не дают пока надежд на открытие ценных промышленных месторождений. Небольшие перспективы имеются лишь в отношении каменного угля, сидерита (железной руды) и марганца.

На восточном склоне Полярного Урала и в долинах рек, берущих на этих склонах свое начало, найдены многие полезные ископаемые.

Единичные значки золота отмечены по реке Щучья. По реке Б.-Кара также устанавливаются единичные знаки золота и киновари. В красно-бурых шлихах р.р. Хадаты, Харбея и Ханмея установлено большое количество граната. Здесь же, а также в шлихах рек Ходатинская, Щучья и Падераты обнаружен шеелит в зернах.

В аллювии рек М.-Щучья и Харбея найдены редкие знаки самородков меди и азурита. В аллювии рек Б.-Хадаты и Харбея—барит, в шлихах реки Б.-Хадаты обнаружен топаз, на реках Щучья, Б.-Хадаты—кианит и силлиманит.

Месторождения высокосортных поделочных камней—мрамора и кварцитов—имеются по всему Уралу, но для эксплуатации они пока трудно доступны. Ближайшие месторождения мрамора расположены в истоках реки Лонгат-Юган.

Строительным материалом—известью сложен целиком хребет Енганэ-Пэ (среднее течение реки Щучья).

Проведенная тов. Хабаковым проверка месторождения бурого угля, который был выявлен местными краеведами в 1932 году на реке Харбея, позволила ему сделать заключение, что месторождение это заслуживает поискового изучения.

Обнаруженные на территории округа полезные ископаемые создают серьезные перспективы для промышленной разработки и дают достаточное основание для расширения поисковых работ.

НАСЕЛЕНИЕ

Коренное население Ямало-Ненецкого округа состоит из ненцев, ханты и коми (зырян). Ненцев, по данным 1937 года, насчитывалось 11 920 человек, ханты — 2 212 и коми — 2 497.

Ненцы проживают преимущественно в Ямальском и Тазовском районах, ханты и коми — в Приуральском районе.

Бурный рост народного хозяйства Ямало-Ненецкого округа и улучшение материального благосостояния широких масс трудящихся сопровождалось в истекшее десятилетие систематическим увеличением населения, что видно из следующих данных:

Динамика населения с 1931 по 1939 год

	1931	1932	1933	1934	1935	1936	1937	1938	По Всесоюзной переписи 1939 г.
Колич. населения в тыс. человек . .	23,4	26,7	32,0	33,6	35,9	37,8	38,2	42,5	45,7

С 1931 по 1939 год численность населения округа возросла почти вдвое: в среднем население увеличивалось ежегодно более, чем на 3 тыс. человек — на 11,9 проц. Естественный прирост коренного населения определяется, по данным за 1934 год, в 2 проц. Такой прирост значительно выше, чем во многих капиталистических странах Европы. Естественный прирост населения во Франции достигает, например, всего лишь 0,24 проц.

Особенно быстро увеличивалось население окружного центра — города Сале-Хард. К 1940 году оно достигло почти 13 тыс. человек; таким образом, городское население составляет 27,8 проц. от общего количества населения округа. В прошлом город купцов и миссионеров, Сале-Хард превратился в крупнейший, в условиях Заполярья, промышленный и культурный центр. Здесь работают консервный комбинат, лесопильный завод, электростанция, разнообразные предприятия местной и кустарной промышленности. В городе несколько учебных заведений: школы, национальное педагогическое училище, оленеводческий техникум, политехпросветшкола и другие. Имеется библиотека, музей, Дом партийного актива, Дом ненца, кино, театр. Здесь же сосредоточены учреждения: комплексная зональная и научно-исследовательская ветеринарная опытная станции.

Приведенные выше данные о росте населения округа свидетельствуют о возрождении, вымиравшего в дореволюционное время, ненецкого, хантыйского и зырянского народов.

Несмотря на бурный рост населения, наблюдающийся в течение последних лет, плотность населения невелика: на 1 квадратный километр по округу приходится в среднем лишь 0,067 человека или меньше семи человек на сто квадратных километров. По плотности населения Ямало-Ненецкий округ далеко отстает от других районов страны.

По образу жизни коренное население округа распадается на кочевое, полуоседлое и оседлое.

К кочевому населению относятся, в основном, ненцы, проживающие в тундре, и ненцы-нян-хассово, кочующие в бассейне р. Пур, ханты и селькупы. К полуоседлому следует отнести часть хозяйств ханты (Приуральский и Шурышкарский районы), живущих в дельте реки Оби и в большинстве случаев располагающих мелкими деревянными строениями в пунктах своей временной оседлости.

В связи с начавшимся процессом оседания число кочевников все уменьшается и оседлая часть населения все быстрее и быстрее увеличивается. По данным 1931 года, кочевое население составляло 87,1 проц. общего количества коренного населения (ненцев, ханты и коми), а по переписи 1939 года кочевое население составляет 46,5 проц. населения, проживающего вне города Сале-Хард, и 33,5 проц. всего населения округа.

Переход на оседлый образ жизни в условиях Ямало-Ненецкого округа является важнейшим хозяйственно-политическим мероприятием. Полное осуществление этой задачи

должно сыграть решающую роль в развитии производительных сил округа и привести к значительному повышению материального и культурного уровня коренного населения округа. Социалистическая реконструкция хозяйства и быта на основе коллективизации позволила разрешить проблему оседания.

Вместе с подъемом народного хозяйства округа меняется лицо тундры. Коллективизация широко охватила тундровое население Ямала и внесла глубокие изменения в уклад его жизни. В настоящее время коллективизировано 82,2 проц. хозяйств округа.

Тяга к оседанию у коренного населения очень велика. На живых примерах оно видит все преимущества коллективных хозяйств перед единоличными.

Размещение населения округа по районам и распределение его по образу жизни, по данным Всесоюзной переписи 1939 года, представляется в следующем виде:

Районы	Численность населения по переписи	В том числе кочевое	Плотность населения на 1 кв. км.
Надымский	3565	1120	0,032
Приуральский	6404	2590	0,090
Пуровский	2295	1634	0,022
Тазовский	4939	3232	0,029
Шурышкарский	7444	1586	0,119
Ямальский	8366	5186	0,050
Итого населения в сельской местности . .	33013	15348	—
г. Сале - Хард	12721	—	—
Всего по округу .	45734	15348	0,067

Приведенные данные показывают, что население округа расселено по его территории очень неравномерно. В трех районах — Ямальском, Шурышкарском и Приуральском — проживает 67,2 проц. населения, исключая г. Сале - Хард. В этих районах наблюдается и наиболее высокая плотность населения. Последняя объясняется развитием здесь крупной рыбной промышленности. Наименее населенным является Пуровский район, где на сто квадратных километров приходится менее трех человек.

На основе развития производительных сил округа создается новое размещение населения, вырастают новые и укрепляются старые населенные пункты.

В округе в настоящее время насчитывается 31 населенный пункт с количеством населения более ста человек в каждом.

В связи с развитием промышленности растет рабочий класс. Количество рабочих в округе достигает в настоящее время 3 000 человек.

Растут и местные национальные кадры.

Ненцы, ханты и коми выдвигают из своих рядов немало советских и партийных активистов, передовиков промышленности, активных колхозников, стахановцев и орденоносцев. Лучшие представители национального населения работают на руководящих постах в Советах: ненец Дмитрий Теседа — председатель исполкома Тазовского районного Совета депутатов трудящихся, ненка Александра Айваседа, в прошлом дочь батрака, ныне учительница, избрана депутатом областного Совета депутатов трудящихся, ненец Иван Ного работает председателем Ямальской окружной плановой комиссии, коми Елена Немчинова — заместитель председателя Ямало-Ненецкого окрисполкома.

Вступив в братскую семью народов СССР, равноправные и свободные, согретые сталинской заботой о людях, ненцы, ханты и коми строят новую культурную жизнь, активно участвуют в социалистическом освоении естественных богатств своего округа, в построении нового социалистического быта.

ПРОМЫШЛЕННОСТЬ

Огромные сырьевые богатства Ямало-Ненецкого округа в дореволюционное время использовались в самой ничтожной доле.

Коренное население округа, занимавшееся охотничьим и рыбным промыслом, подвергалось жестокой эксплуатации со стороны русского купечества и находилось в крайне бедственном положении. Вынужденные сбывать за бесценок добываемую ими рыбу и пушнину ненцы, ханты и коми целиком зависели от частных скупщиков—агентуры местных и тобольских купцов. А эти купцы менее всего были заинтересованы в укреплении материального благосостояния местного национального населения.

Только после Великой Октябрьской Социалистической революции народы Крайнего Севера вступили на путь творческого расцвета.

Потребительская кооперация, Союзпушнина и ряд других советских организаций, развернувших свою работу на Севере и взявших в свои руки обслуживание бытовых и снабженческих нужд охотничьего и рыбного промыслов, добились их быстрого укрепления. Эти промыслы ныне являются основой экономического роста северных округов нашей области.

Видное место в хозяйстве округа занимает рыбный промысел.

Округ располагает исключительно богатой ихтиофауной. В его водоемах ловится белая рыба—муксун, нельма, пыжьян, сырок, сельдь и др.; из красной рыбы—осетер; из черной—на-

лим, щука, карась, окунь, язь. В горных северных реках водятся хариус и таймень, а в северной части Обской губы и у побережья Карского моря—омуль.

По данным Арктического института, занимавшегося изучением запасов рыбы в водоемах Ямала, возможно довести ежегодную добычу в них до 50 000 тонн. Наиболее богатыми водоемами являются Обская губа, допускающая ежегодный вылов до 18 000 тонн рыбы, Тазовская и Байдарацкая губы—до 5 000 тонн каждая. Свыше 5 000 тонн возможно вылавливать в озерах и реках Большого и Малого Ямала.

Рыбная промышленность округа представлена Салехардским рыбоконсервным комбинатом, Нангинской консервной фабрикой и шестью рыбозаводами—Аксарковским, Пуйковским, Ново-портовским, Шугинским, Кушеватским и Тазовским.

Рыбозаводы ведут лов рыбы собственными средствами (государственный лов) и принимают ее от рыболовецких колхозов. Рыбозаводы снабжают сырьем консервные предприятия округа и производят консервировку рыбы для вывоза за пределы округа в соленом и мороженом виде.

Наибольшее свое развитие рыбная промышленность получила с момента организации Ямало-Ненецкого национального округа. В 1930 году здесь были организованы шесть рыбных заводов и лов рыбы стал неуклонно расти по годам:

Количество выловленной рыбы (в тоннах)

1931 г.	1933 г.	1934 г.	1935 г.	1936 г.	1939 г.	1940 г. (11 мес.)
5700	6193	7265	8305	8700	9900	9797

Наиболее крупными рыбозаводами являются Пуйковский, Шугинский и Тазовский. По Тазовскому заводу в прошлом году государственный лов и закуп рыбы превысили 2 200 тонн.

Рост лова рыбы идет как за счет все большего освоения водоемов, так и в связи с внедрением более интенсивных методов. Вводятся распорный, плавной и траловый лов, повышается удельный вес механизированного лова, особенно за последние годы. В 1939 году механизированный лов в среднем по рыбозаводам округа составил 33,3 проц., в 1940 году—39,2 проц., а в 1941 году предполагается довести его до 40 проц. На Шугинском рыбозаводе уже в 1939 году механизированными орудиями лова было получено 78,3 проц. всей добычи, а в 1941 году проектируется получить 82,7 проц.

Передовым рыбоконсервным предприятием округа является Салехардский рыбоконсервный комбинат. Построенный в 1931 году, он за 9 лет своей работы увеличил производительность более, чем в три раза: в 1931 году выпуск консервов по комбинату составил 817,9 тыс. банок, а за десять месяцев 1940 года было выпущено 2482 тыс. банок.

По плану третьей пятилетки мощность комбината будет доведена до пяти миллионов банок консервов в год.

Комбинат состоит из консервного, жестяно-баночного, упаковочного, пароэнергетического и транспортно-сырьевого цехов. Имеется также утилизационный цех, перерабатывающий отходы рыбоконсервного производства. Этим цехом выработано в 1939 году 265 тонн пищевого и технического жира, 75 тонн клея и 431 тонна кормовой муки.

Наряду с рыбными консервами, комбинат вырабатывает мясные консервы из куропатки и оленьего мяса, получившие широкое распространение благодаря своим высоким вкусовым качествам.

Вторым консервным предприятием, старейшим в округе, является Нангинская консервная фабрика, мощность которой, благодаря произведенной реконструкции, доведена до миллиона банок консервов в год.

Рыбная промышленность Ямало-Ненецкого округа располагает в настоящее время значительными квалифицированными кадрами рабочих и инженерно-технических работников. Только на одних предприятиях Обьгосрыбтреста занято свыше 2 000 рабочих и работниц. В их числе сотни передовых стахановцев и ударников, показывающих образцы высокопроизводительной и самоотверженной работы.

Филипп Константинович Пашин—начальник консервного цеха Салехардского комбината—работает в рыбной промышленности с 1907 года. Являясь инициатором стахановского движения в комбинате, тов. Пашин осуществил целый ряд рационализаторских мероприятий. Под его руководством освоено производство консервов из куропатки и введен ряд новых сортов рыбных консервов.

Федор Григорьевич Петрушин также является одним из лучших рационализаторов и изобретателей на том же комбинате. Он изобрел станок для выработки паяльной ленты, паровой барабан для сушки банок, станок для утилизации отходов, содержащих олово. Ценные приспособления, введенные им, приносят комбинату ежегодно до 20 тысяч рублей экономии. Тов. Петрушин ныне руководит жестяно-баночным цехом комбината — целиком стахановским.

Крупные производственные заслуги товарищей Пашина и Петрушина заслуженно отмечены трудящимися. Первый из них избран депутатом Салехардского городского Совета, а второй — депутатом Ямало-Ненецкого окружного Совета депутатов трудящихся.

Огромные сырьевые ресурсы округа еще недостаточно используются в рыбном хозяйстве. Однако есть все условия, необходимые для наиболее интенсивного его развития. Это — наличие большого кадра преданных своему делу квалифицированных рабочих и специалистов, растущее из года в год оснащение рыбной промышленности передовой техникой, дальнейшее изучение базы рыбного хозяйства и, наконец, исключительное внимание, уделяемое партией и правительством экономическому укреплению окраинных районов нашего Советского Союза. Рыбная промышленность, являющаяся ведущей отраслью народного хозяйства Ямало-Ненецкого округа, в ближайшие годы будет развиваться еще более интенсивно, чем до сих пор.

В 1925 году был построен Салехардский лесопильный завод, основной задачей которого было обеспечение рыбной промышленности бочками, ящиками. Лесозавод имеет лесопильный, бондарный, ящичный, столярный и парогенераторный цехи. За последние три года продукция завода значительно выросла. Так, за 10 месяцев 1940 года валовой выпуск ее составил 582,6 тыс. рублей, против 358,8 тыс. рублей за 1938 год.

Однако, Салехардский лесозавод, являясь ведомственным предприятием рыбной промышленности, не удовлетворяет нужд других отраслей хозяйства округа в древесине. Необходимый лес завозится путем сплава из Ханты-Мансийского округа, на расстояние до тысячи километров.

Вместе с тем, лесные массивы в таких районах, как Приуральский, Шурышкарский и Пуровский, позволяют, при развертывании заготовок, удовлетворить за счет местных ресурсов потребность округа в древесине, исключая пиловочник и строевой лес. Лесопокрытая площадь Ямало-Ненецкого округа составляет 3515 тыс. гектаров, из которых до полутора миллионов гектаров — спелых и около этого же количества лесов среднего возраста. Основные породы — лиственница, ель, сосна и кедр.

Запасы спелой и приспевающей древесины составляют по округу свыше 132 миллионов кубометров, в том числе до 95 млн. кубометров дровяной, а остальное — деловая древесина.

Наличие этих запасов ставит перед округом задачу максимального развития местных лесозаготовительных операций, а также развертывания лесопиления. Возможна, если не полная ликвидация, то, во всяком случае, значительное сокращение завоза пиловочника из Ханты-Мансийского округа.

Наряду с крупной государственной промышленностью, представленной рыбозаводами, консервными предприятиями и лесопильным заводом, в округе развиваются местная промышленность и промысловая кооперация.

В систему местной промышленности входят предприятия салехардского горпромкомбината, а также кирпичный и известковый заводы комбината промышленности стройматериалов. Горпромкомбинат объединяет столярно-мебельное, лодочное, слесарно-кузнечное, косторезное и гармонное производства и мастерскую весоремонта. Все эти предприятия находятся в самом Сале-Харде и работают исключительно кустарным способом.

Выпуск продукции предприятиями местной промышленности резко увеличивается из года в год. Если в 1938 году всеми предприятиями комбината было выпущено продукции в неизменных ценах 1926—27 гг. на 78,7 тыс. руб., то в 1939 году этот выпуск составил 146,9 тыс. руб., а за 11 месяцев 1940 года — 281 тыс. руб.

Таким образом, только за последние три года объем производства по местной промышленности Сале-Харда вырос почти в четыре раза.

Основная задача заключается в настоящее время в механизации существующих предприятий горпромкомбината и в организации районных промкомбинатов, в первую очередь для бытового обслуживания населения.

Местная промышленность строительных материалов представлена в округе кирпичным заводом с производственной мощностью в 600 тыс. штук кирпича в год и известковым заводом с годовой производительностью в 60 тонн извести. Кирпичный завод находится в самом Сале-Харде, а известковое производство — в 40 километрах от него.

Обжиг извести в небольших размерах производится также в Шурышкарском районе в п. Горки.

Наличие в Пуровском районе запасов каолина, качества которого получили высокую оценку от Ленинградского института огнеупоров, позволяет поставить вопрос об организации здесь керамического производства.

Пищевые предприятия Сале-Харда, объединяющие хлебо-

булочное, кондитерское и колбасно-копильное производства, находятся в системе салехардского горпо.

Первое предприятие промысловой кооперации было организовано в г. Сале-Харде — в то время Обдорске — в 1929 году.

Это была смешанно-промысловая артель „Красная звезда“, занимавшаяся, наряду с рыболовным промыслом, также пошивкой малиц, кисов, туфель, шапок и т. д. В 1930 году артель была реорганизована в чисто производственную, путем выделения пошивочного коллектива в самостоятельную организацию.

В настоящее время промысловая кооперация Ямало-Ненецкого округа представлена шестью артелями тобольского многопромсоюза и одной артелью инвалидной кооперации. Из шести артелей многопромысловой кооперации, три — „Труженик Севера“, „За освоение Севера“ и „Полярный строитель“ — находятся в г. Сале-Харде, артель имени XVIII партсъезда — в с. Мужах, Шурышкарского района, артель „Красный полярник“ — в поселке Хальмерседа, Тазовского района, и артель „Заполярная“ — в Новом Порту, Ямальского района.

Основное направление производства всех артелей — мебельное, кожевенно-обувное, швейно-пошивочное, сетевязание и оказывание бытовых услуг. Объем производства по всем этим артелям в 1940 году составил 958,9 тыс. руб. На 1941 год промысловой кооперацией проектируется дальнейшее увеличение выпуска продукции за счет расширения существующих артелей и организации новых.

Кооперация инвалидов имеет в округе одну артель — в Сале-Харде, занятую кожевенно-обувным и швейным производством.

Такова краткая характеристика состояния промышленности и промысловой кооперации Ямало-Ненецкого округа.

Великая Октябрьская Социалистическая революция, породившая к светлой и радостной жизни ханты, ненцев и коми, положила начало культурному и экономическому расцвету Советского Ямала.

Наиболее значительного развития народное хозяйство округа, в том числе промышленность и промкооперация, достигли в последнее десятилетие, то-есть с момента организации национального округа. К этому периоду относятся интенсивный рост государственной рыбоконсервной промышленности, организация и расширение предприятий местной промышленности и развитие в округе промысловой кооперации.

Однако огромные природные богатства округа и теперь используются лишь в самой незначительной доле. Лов и обработка рыбы составляют не более 20 проц. возможной добычи, геологические богатства округа исследуются и изучаются совершенно недостаточно. Местная промышленность и промкооперация, хотя и дали значительный рост за последние годы, но уровень их развития значительно отстает от тех требований, которые предъявляют к ним трудящиеся.

Основная экономическая задача округа заключается в том, чтобы, на основе дальнейшего неуклонного проведения ленинско-сталинской национальной политики, обеспечивающей преодоление векового отставания народов Ямало-Ненецкого округа, добиться еще большего культурного и промышленного расцвета этой одной из самых далеких окраин нашего великого Советского Союза.

СЕЛЬСКОЕ ХОЗЯЙСТВО

К десятилетнему юбилею Ямало - Ненецкого округа сельское хозяйство Советского Ямала достигло крупных успехов.

Руководствуясь ленинско - сталинской национальной политикой, широко вовлекая северные народы на путь коллективизации, опираясь на достижения передовой советской сельскохозяйственной науки, ведя борьбу с кулацко - шаманским засильем, партийные и непартийные большевики создали социалистическое сельское хозяйство Крайнего Севера и обеспечили его неуклонный рост. Эта победа способствовала подъему народного благосостояния, внедрению культуры в быт ненецкого и хантыйского народов.

Выполняя сталинское указание о создании собственной продовольственной базы в каждой области, в каждом районе нашей страны, большевики Севера своей самоотверженной работой доказали полную возможность земледелия на широтах Полярного круга. Им пришлось преодолеть немало предрассудков, предвзятых и никем не доказанных „теорий“ о невозможности земледелия в зоне вечной мерзлоты. Блестящие достижения социалистического сельского хозяйства в Хибинах, в Ямало - Ненецком округе, в Якутии, на Игарке показали всю несостоятельность и реакционность таких „теорий“.

Практика сельского хозяйства на Крайнем Севере подтвердила правильность марксистско - ленинской теории, которая учит нас, что „человек тоже действует на природу, изменяет ее, создает себе новые условия существования. Дело

материалиста, т. е. коммуниста, заключается в том, чтобы революционизировать существующий мир, чтобы практически обратиться против вещей, как он застаёт их, и изменить их¹.

Растет и крепнет животноводство Севера. Создание оленеводческих колхозов и совхозов, широкое зоотехническое и ветеринарное их обслуживание обеспечили рост оленепоголовья и неуклонное развитие оленеводства — этой важнейшей отрасли хозяйства Крайнего Севера.

Первые колхозы в Ямало-Ненецком округе организованы в 1929 году. К их числу относятся и ныне существующие колхозы „Красный Октябрь“ в г. Сале-Харде и „Харп“ („Северное сияние“) в пос. Яр-Сале, Ямальского района.

Массовая коллективизация в округе началась с 1933 года, когда основное внимание было сосредоточено на организации простейших производственных товариществ, в которых обобществлялись орудия лова и другие средства производства.

В 1933 году в округе было коллективизировано 11,9 проц. всего количества хозяйств, а к 15 января 1940 года — 82,2 проц.

В течение 1939—1940 года укрупнились и перешли с устава простейших производственных товариществ на устав сельхозартели 17 колхозов и на устав рыболовецкой артели — 36 колхозов.

Растет экономическая мощь колхозного строя. Валовой доход колхозов округа за 1939 год составил 10 284 200 руб. против 370 800 руб. за 1932 год, увеличившись за 7 лет в 28 раз. Валовой доход на одно хозяйство, состоящее в колхозе, в 1933 году составлял 1 817 руб., а в 1939 году — 2965 руб. В некоторых колхозах эти цифры значительно выше. Например, в колхозе „Красная звезда“, Тазовского района, валовой доход на одно хозяйство в 1935 году составлял 3 775 руб., а в 1939 году достиг уже 9 594 руб.

Растет и крепнет экономическая основа колхозного строя — колхозная социалистическая собственность на орудия и средства производства. В 1933 году оборотные средства и фонды колхозов были равны 175 500 руб., а в 1939 году размер их достигает 5 944 100 руб. — рост в 34 раза. Имущественные ценности колхозов за то же время возросли с 268 000 руб. до 4 256 780 руб., или в 16 раз.

Меняется и быт тундрового населения, объединившегося в колхозы. Рушатся вековые, патриархальные, родовые традиции. Возникают новые производственные и общественные

¹ К. Маркс и Ф. Энгельс. Соч., т. XIV, стр. 406.

отношения, исключающие всякую возможность эксплуатации человека человеком.

С каждым годом растет тяга тундрового населения к оседлости.

Значительная часть хозяйств колхоза „Харп“, Ямальского района, перешла на оседлость. Колхоз выстроил 10 жилых домов, скотный двор и дом конторы. Колхозы „Победа“ и „Новая сила“, Тазовского района, построили дома для колхозников, колхозные конторы, конюшни и склады.

Строительство в колхозах увеличивается из года в год.

Партия и правительство оказывают местному национальному населению большую помощь в его стремлении перейти на оседлость. Только за последние два года на переход к оседлости колхозам предоставлена долгосрочная и частично безвозвратная ссуда в сумме 890 тыс. руб.

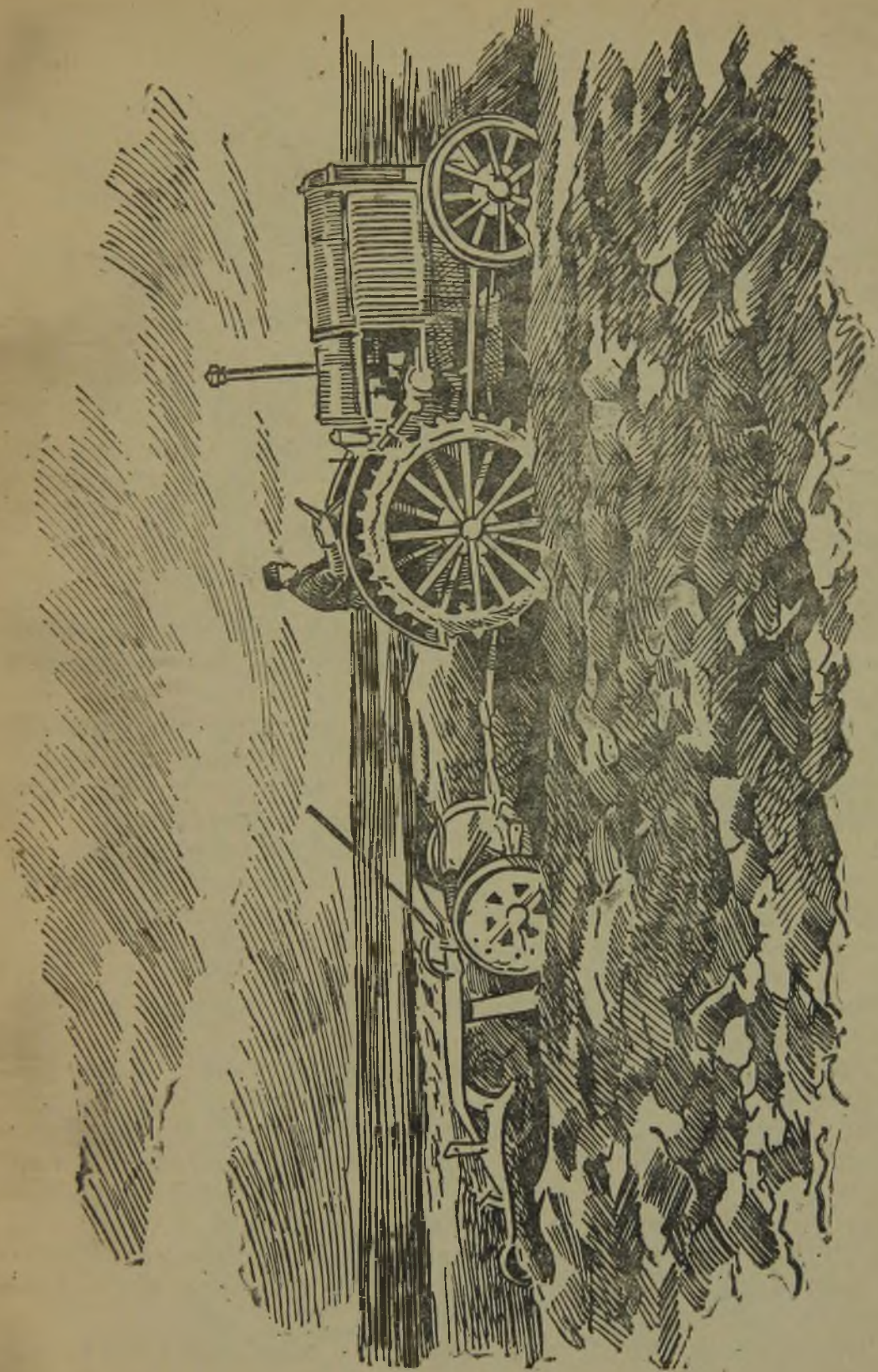
В округе проводится большая работа по землеустройству. Кроме комплексных землеустроительных партий, работает Северо-Уральская экспедиция Наркомзема РСФСР.

Землеустройство на севере выявляет местоположение и размеры пастбищных, промысловых, сельскохозяйственных и других угодий, устанавливает их качество, производительность и хозяйственную ценность. Кроме того, производится хозяйственно-целесообразный отвод угодий колхозам, обеспечивающий земельно-организационные условия для коллективизации и оседания кочевого населения.

До Великой Октябрьской Социалистической революции районы Крайнего Севера не знали овощей. Здесь не было ни одной теплицы, ни одной парниковой рамы.

Большинство исследователей, изучавших Крайний Север Омской области в дореволюционный период, утверждало, что земледелие в черте Полярного круга невозможно. Некоторые указания о возможности растениеводства на широте Сале-Харда мы встречаем лишь в издании „Опытное дело на Тобольском Севере“ за 1907 и 1911 годы. Автор Дунин-Гаркавич, побывавший в Обдорске, писал:

„В селе Обдорске капуста к концу августа месяца начала только завиваться величиной с чайную чашку. За исключением капусты, лука, огурцов, тыквы, брюквы посев всех остальных овощей дал вполне удовлетворительный результат, некоторые овощи даже уродились хорошие. В Обдорске редька, свекла развивалась до толщины чайного стакана. В Обдорске имеется только один огород, а между тем, несмотря на неблагоприятные климатические условия Обдорска, заниматься огородничеством там было бы возможным“.



Освоение новых земель на Советском Ямале. Трактор Салехардского совхоза поднимает целину тундры.

Этим сообщением дело и ограничилось, так как царское правительство не было заинтересовано в создании продовольственной базы на Крайнем Севере.

До 1932 года в Ямало-Ненецком округе овощеводством занималось несколько любителей. Посевная площадь открытого грунта была менее одного гектара, а о посеве овощей в закрытом грунте, о парниковом и тепличном хозяйстве у местного населения не было никакого представления.

Первоначальное развитие овощеводства совпадает с моментом организации округа.

В 1932 году было приступлено к строительству парникового, а в дальнейшем и тепличного хозяйства.

В 1940 году посевная площадь в открытом грунте была доведена по округу до 190 гектаров. Колхозами было посеяно 101,27 гектара, совхозами Наркомсовхозов — 75,5 гектара, колхозниками на приусадебных участках — 8,33 гектара и опытными учреждениями — 4,9 гектара. В том же году находилось в эксплуатации 1 968 рам и 1 650 кв. метров теплиц. Валовой выход продукции по Салехардскому совхозу и колхозам округа составил 7 348 центнеров, в том числе 3 635 центнеров картофеля, 2 611 центнеров овощей, 839 центнеров кормовых корнеплодов и 263 центнера сена, полученного от посева однолетних трав.

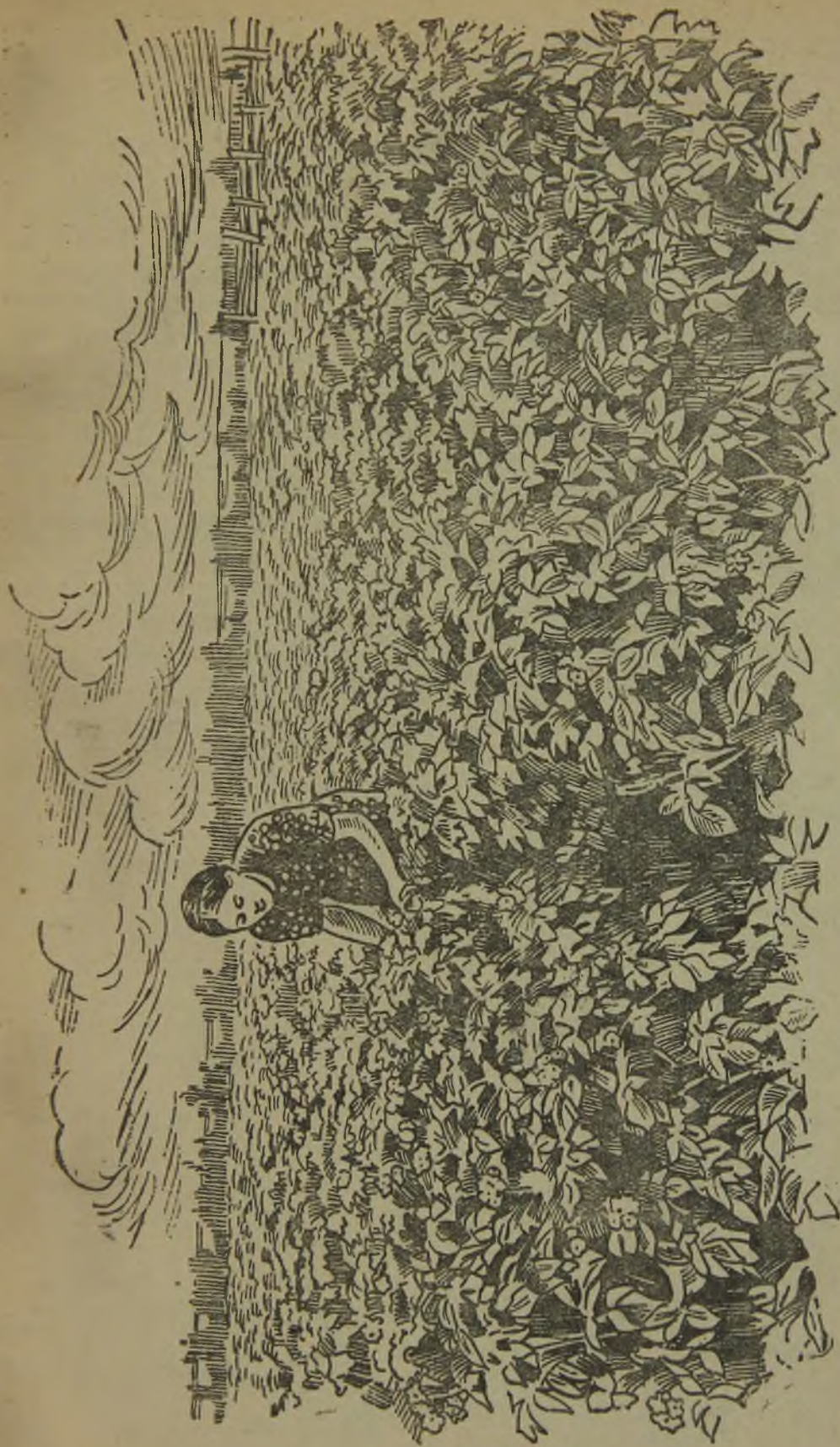
В тесной связи с научно-исследовательскими учреждениями, поддерживая инициативу лучших стахановцев северного земледелия, большевики округа из года в год увеличивают урожайность овощных культур и картофеля.

В 1940 году колхоз „Заря“, Шурышкарского района, получил с семенного участка урожай картофеля в 171 центнер с гектара; колхоз „За лучший труд“, Приуральского района, — в 165 центнеров и Салехардский совхоз — в 152 центнера. Приведенная урожайность — выше показателей, установленных для участия районов Крайнего Севера во Всесоюзной сельскохозяйственной выставке.

Такие высокие урожаи картофеля получены благодаря правильному выбору сортов, отбору для посадки лучших клубней, применению яровизации и качественной обработки почвы, обильному внесению органических удобрений, тщательному и своевременному уходу за растениями (окучивание, рыхление почвы и применение подкормки).

В 1939 году участниками Всесоюзной сельскохозяйственной выставки были утверждены по растениеводству — 2 человека, а в 1940 году — 7 человек.

Салехардская зональная опытная сельскохозяйственная



Картофельное поле Салехардской зональной опытной сельскохозяйственной станции.

станция в среднем за 1938 — 1939 годы получила урожай картофеля в 294 центнера с гектара, огурцов — в 14,8 килограмма с квадратного метра и помидор — в 16 килограммов с квадратного метра закрытого грунта. Эта станция была участником Всесоюзной сельскохозяйственной выставки 1940 года.

Оленеводство — основная отрасль сельского хозяйства Ямало-Ненецкого округа. Даже там, где главным занятием населения являются охота и рыбный промысел, олень, как средство транспорта, имеет большое значение. Олень доставляет кочевому хозяйству основные продукты питания, материалы для пошивки теплой одежды. Оленьи шкуры служат материалом для изготовления жилищ.

По развитию оленеводства Ямало-Ненецкий округ является одним из самых мощных в СССР, уступая в этом отношении только Чукотскому национальному округу.

До революции крупное оленеводство концентрировалось в руках кулацко-шаманской части и служило средством беспощадной эксплуатации и угнетения бедноты. В условиях низкой товарности, отсутствия зоотехнической и ветеринарной помощи, размеры поголовья оленей до революции были подвержены большим колебаниям. В годы вспышек сибирской язвы гибли огромные стада оленей. Например, в одном лишь 1911 году от эпизоотии сибирской язвы на территории Ямала погибло более 100 тыс. оленей.

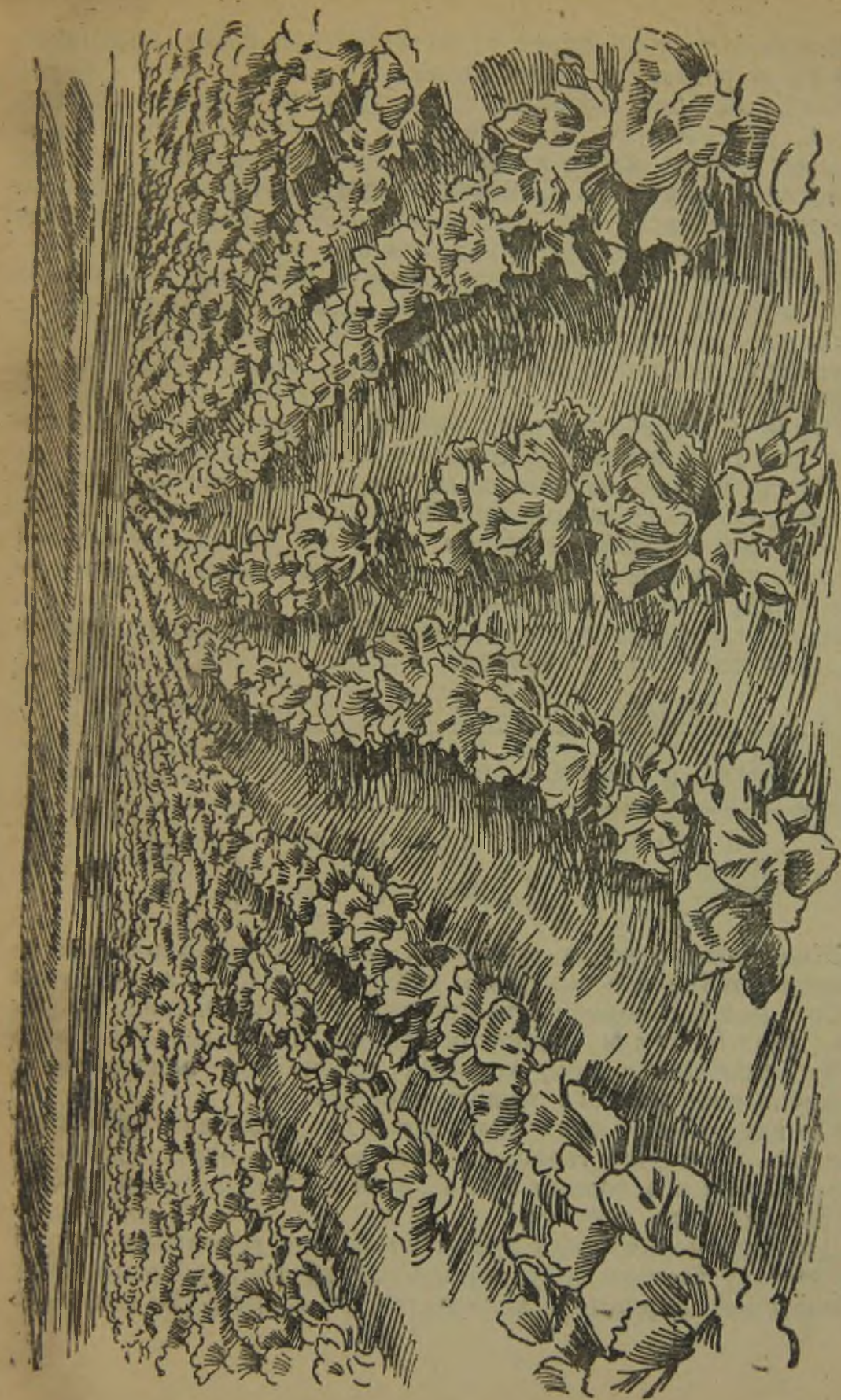
С момента организации советской власти на Севере и, особенно, после образования национального округа, началось укрепление и дальнейшее развитие оленеводства — этой основной экономической базы коренного населения.

Поголовье оленей с 1932 года по 1940 год возросло с 352 322 штук до 382 252.

Наибольшее количество оленей, по данным 1939 года, имеется в Ямальском районе, в котором сосредоточено 41,8 проц. всего поголовья оленей округа. Затем идет Приуральский район — 22,1 проц.

Государство оказывает исключительно большую помощь развитию и укреплению общественного оленеводства. Выделяются средства и для приобретения оленей колхозниками. За период с 1931 по 1940 год было отпущено 317,6 тыс. руб. государственной долгосрочной ссуды на покупку оленей для обобществленного стада, на покупку оленей для колхозников — 105,4 тыс. рублей и на производственное строительство — 57,5 тыс. рублей.

С 1932 года в Сале-Харде существует оленеводческий техникум, готовящий зоотехников-олeneводов.



Выращивание капусты в Салехардском совхозе.

Ямало-Ненецкий округ располагает большими возможностями для развития оленеводства.

Поскольку оно основано на пастбищной системе кормления и содержания, то вопрос об организации территории занимает видное место в общем комплексе мероприятий, направленных на подъем оленеводческого хозяйства. Изучением кормовых ресурсов для оленепоголовья занимаются как отдельные работники, так и комплексные экспедиции.

По постановлению правительства в 1924 году в Обдорске была открыта ветеринарно-бактериологическая станция. С этого же времени расширяется и зооветеринарная сеть, организуется систематическое обслуживание оленьих стад, упорядочивается учет.

Научная разработка зоотехнических мероприятий производится также зональной станцией по оленеводству.

Наряду с этим, за последние годы быстро развиваются и другие виды животноводства. Обеспечение местного населения свежим молоком и мясом является такой же важной задачей, как и выращивание на месте достаточного количества овощей, богатых витаминами.

Движение поголовья сельскохозяйственных животных происходило следующим образом:

Выходное поголовье на конец соответств. года

Годы	Лошади	Круп. рогат. скот	Свиньи	Овцы и козы
1931	506	475	36	—
1932	844	631	91	38
1939	2454	2269	456	473

Животноводство, в основном, сосредоточено в Шурышкарском районе и в окружном центре—г. Сале-Харде. Затем наибольшее поголовье скота имеется в Приуральском, Ямальском, Надымском и Тазовском районах. На последнем месте стоит Пуровский район, который только еще приступает к созданию собственного животноводства.

Комплектование стад колхозов и совхозов скотом производилось преимущественно за счет завоза в округ. Крупный рогатый скот в основном был завезен из Тобольского и Ханты-Мансийского округов.

Для улучшения скота путем метизации в колхозы округа в 1936 году завезли чистопородный крупный рогатый скот ярославской породы в количестве 31 головы. В этом же

году было получено 120 свиней крупной белой английской породы и 20 овец романовской породы. Завоз породного крупного рогатого скота производился также и в 1940 году.

К 1 января 1940 года в округе имелось 13 животноводческих ферм, в том числе 6 ферм крупного рогатого скота, 4 коневодческих, 2 овцеводческих и одна свиноводческая.

Одним из самых крупных колхозов животноводческого направления в округе является сельхозартель „Путь Ленина“, Шурышкарского района. Здесь к началу 1940 года имелось 165 лошадей и 121 голова крупного рогатого скота. Вторым по величине животноводческим колхозом является салехардский колхоз „Красный Октябрь“, располагающий стадом крупного рогатого скота в 103 головы, 113 лошадьми и 56 овцами. Сравнительно большое поголовье животных имеется в колхозе „Заря“, Шурышкарского района.

Средний годовой удой от одной фуражной коровы по этим трем колхозам в 1939 году был равен 1 043 литрам.

Установлено, что местный скот способен значительно повысить свою продуктивность при применении правильного кормления и улучшении условий содержания. Округ располагает богатыми кормовыми ресурсами. Большое количество естественных луговых угодий находится в южной части округа. Громадные поймы низовьев реки Обь, заливаемые весенним разливом на десятки километров, представляют собой исключительно богатые резервы для заготовки сена.

Большие возможности имеются также и для закладки силоса дикорастущих трав.

Исключительно велика в укреплении и развитии оленеводства, в организации животноводства и создании северного земледелия роль Советов.

Совхозное строительство в округе началось в 1930 году, когда был организован Надымский оленеводческий совхоз. В 1940 году в округе имелось уже три оленеводческих совхоза: Надымский, Пуровский и Мужевский.

В первые годы своего существования совхозы встретили яростное сопротивление со стороны кулаков, шаманов и их агентуры. Они старались нанести ущерб совхозам путем подкупа пастухов, роспуска стад, хищения оленей и т. д. Но совхозы упорно боролись за развитие оленеводческого хозяйства. Они очистили пастушеские бригады от классово-чуждых элементов, заменили их лучшими пастухами, создали им культурные бытовые условия, применили премиально-сдельную оплату труда. Результаты не замедлили сказаться. К

1 января 1940 года в оленесовхозах округа имелось свыше 26 500 оленей. Совхозы оказывают помощь окружающим колхозам в зоотехнически-ветеринарном обслуживании, в подготовке кадров и т. д.

Помимо оленесовхозов, в округе имеется еще салехардский овощно-животноводческий совхоз системы Наркомсовхозов Союза ССР.

Этот совхоз был организован в 1936 году на базе хозяйства Интегралсоюза. Он расположен на широте Полярного круга, в зоне распространения вечной мерзлоты. Глубина оттаивания почвы здесь не превышает 1—2 метров. Требуется большая напряженная работа, чтобы вырастить на этих почвах культурные растения. Коллектив рабочих, служащих и специалистов совхоза с успехом преодолевает трудности. Ежегодно увеличивается посевная площадь совхоза и поднимается урожайность его полей.

Рост разработанных совхозом земель характеризуется следующими цифрами:

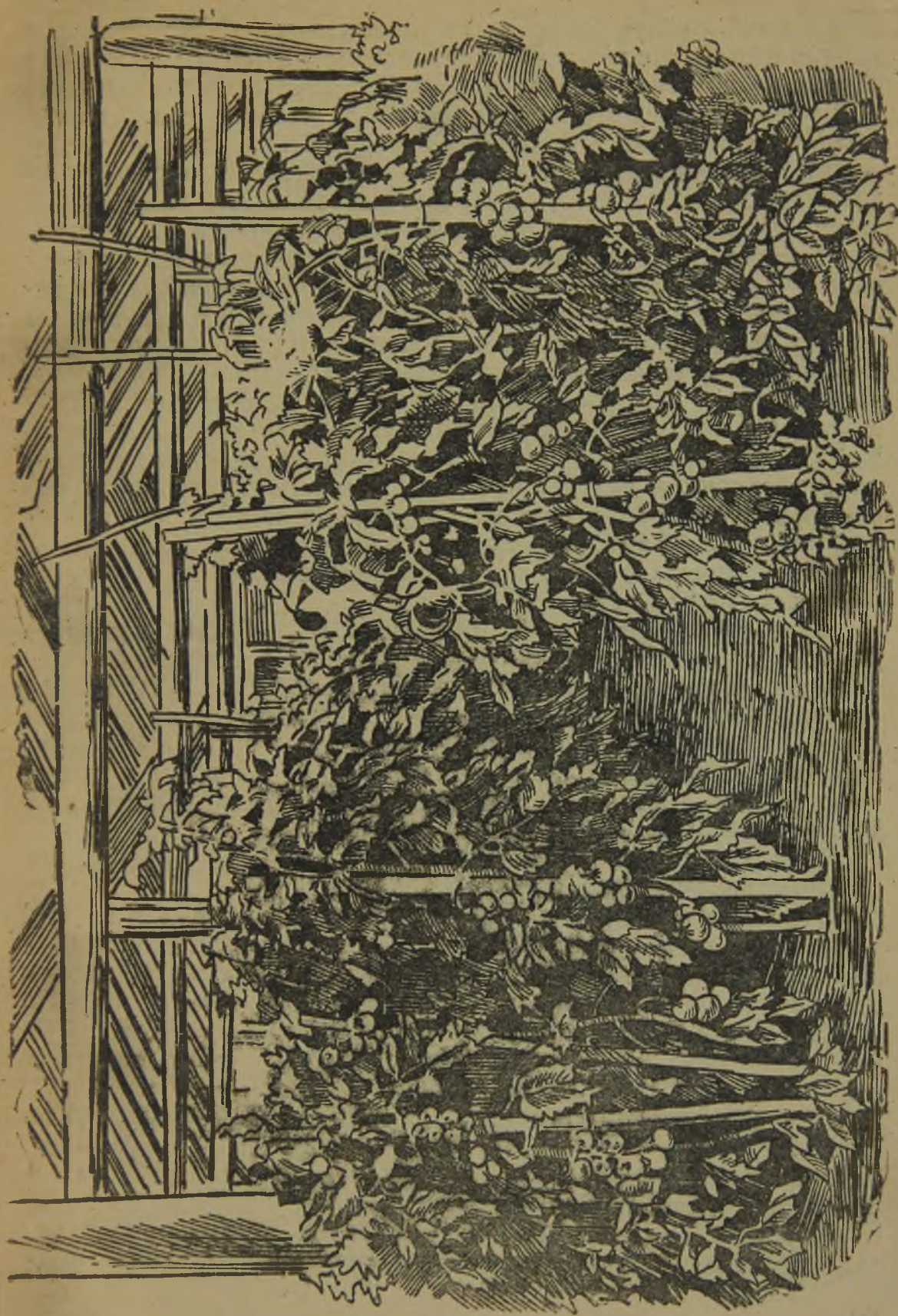
	1937 г.	1938 г.	1939 г.	1940 г.
Площадь разработанных земель в гектарах . . .	2	25	67	105

Одновременно увеличивается и площадь закрытого грунта, что видно из следующей таблицы:

	1936 г.	1937 г.	1938 г.	1939 г.	1940 г.
Парники и рамы . . .	50	172	290	600	600
Теплицы в кв. метрах .	—	32	90	224	224

Помимо получения продукции овощеводства для снабжения населения Сале-Харда, совхозом осуществлена большая работа по проверке достижений опытных станций, отдельных опытников и пионеров сельскохозяйственного освоения Крайнего Севера.

Своей работой коллектив работников совхоза подтвердил, что „нет такой земли, которая бы в умелых руках при советской власти не могла быть повернута на благо человечества“ (С. М. Киров).



Теплица в Салехардском овошно-животноводческом совхозе.

Совхоз занимается и животноводством. С момента его организации происходит систематический рост поголовья крупного рогатого скота. К 1 января 1940 года совхоз имел 217 голов крупного рогатого скота. За четыре года его поголовье увеличилось более чем в 9 раз. Стахановцы животноводства—рабочие совхоза показали блестящие образцы повышения продуктивности молочного стада. В 1938 году совхоз, имея 99 коров, в том числе 50 беспородных и 49 метисов ярославской породы, получил по 2 226 литров молока от каждой фуражной коровы, сохранил 97,8 проц. молодняка и обеспечил получение среднесуточного привеса в 666 граммов на голову. Доярки совхоза Е. Ф. Ульянова и С. И. Крюкова раздоили беспородных коров до 2 500—3 000 литров молока в год. Примеры эти тем более разительны, что в 1936 году совхоз имел удой от одной фуражной коровы всего в 651 литр. Работники совхоза не только закрепили достигнутые успехи, но и обеспечили дальнейшее повышение продуктивности поголовья. В 1939 году совхоз получил от каждой фуражной коровы по 2 518 литров молока, сохранив 99 проц. родившихся телят и поднял средний суточный привес телят до 700 граммов на голову.

Доярки-стахановки Е. Ф. Ульянова, С. И. Крюкова, М. И. Мельникова и К. Ф. Баева надоили в среднем от каждой закрепленной за ними фуражной коровы по 3 000 литров молока. Шесть лучших работников животноводства совхоза за работу в 1938 году были утверждены участниками Всесоюзной сельхозвыставки 1939 года. Тов. Е. Ф. Ульянова награждена Малой серебряной медалью. Право быть участниками выставки в 1940 году завоевали 12 человек.

В 1940 году молочная ферма совхоза была утверждена Главвыставкомом для широкого показа.

Отличные показатели работы имела эта ферма и в 1940 году. Государственный план развития животноводства выполнен был ею досрочно к 1 декабря. План сдачи молока государству был выполнен полностью к 20 ноября. План заготовки грубых кормов выполнен на 138 проц. Заготовлено по 40 центнеров сена на одну взрослую голову крупного рогатого скота. Средний удой коров доведен до 2 500 литров.

Доярка совхоза—участница Всесоюзной сельхозвыставки 1939 и 1940 гг.—тов. К. Ф. Баева от коровы „Безымянки“ (метис холмогорской породы первой генерации) за 300 дней 1940 года надоила 5 223 литра молока.

Хороших результатов добился совхоз и в свиноводстве. Средний выход деловых поросят от каждой свиноматки под-

нялся с 13 голов в 1937 году до 18 голов в 1940 году. Свиная-стахановка, участница Всесоюзной сельхозвыставки в 1939 и 1940 гг., тов. У. И. Шешукова получает от лучших свиноматок по 20 и более поросят в год.

Улучшается породный состав поголовья совхоза—к 1 января 1940 года чистопородный скот и метисы ярославской породы составляли 65 проц. всего стада крупного рогатого скота. Свиноводство представлено крупной бело-английской породой.

Совхоз располагает богатейшей кормовой базой в виде пойменных лугов р. Оби. Для заготовки кормов применяются сенокосилки, конные грабли, стогометатели и т. д. В 1938 году совхоз впервые заложил силос. Опыт вполне удался—был получен хороший сочный корм. В 1940 году совхоз заготовил по 42 центнера силоса на одну молочную корову. Потребность в сочных кормах удовлетворяется за счет посева корнеплодов.

За одержанные производственные победы совхоз был участником Всесоюзной сельхозвыставки 1940 года.

Достижения, которые имеются в борьбе с болезнями оленей, в борьбе за сохранение и дальнейшее увеличение оленепоголовья и, наконец, в продвижении земледелия на Север были бы невозможны без широкой сети научно-исследовательских учреждений.

„С развитием естественных наук и агрономии изменяется и плодородие земли, так как изменяются средства, при помощи которых становится возможным подвергнуть немедленному использованию элементы почвы“ (К. Маркс).

Научно-исследовательская сеть округа представлена тремя основными учреждениями: салехардская научно-исследовательская опытная станция по изучению болезней оленей, зональная станция по оленеводству и салехардская зональная опытная сельскохозяйственная станция.

Салехардская ветеринарная опытная станция по изучению болезней оленей была организована в 1924 году и приступила к работе в 1925 году. В период 1925—1937 годов в задачи, поставленные перед станцией, входила и посылка в тундру ветеринарных оперативных отрядов. Отряды станции, наряду с ветеринарными работниками, находившимися в ведении местных земельных органов, выполняли практическую работу по ветеринарному обслуживанию оленепоголовья.

В 1937 году организация тундровых ветеринарно-оперативных отрядов была возложена на окружной земельный отдел. Но работники станции продолжают и теперь вести практическое обслуживание оленных хозяйств.

Проведена большая работа по изысканию мер борьбы против заболевания оленей сибирской язвой. Усилия работников станции направлены также на изучение методов профилактики и лечения так называемой копытной болезни северных оленей (название, объединяющее группу болезней). Помимо этого коллектив работников станции установил нормальную и патологическую картину крови северного оленя при заболевании пироплазмозом.

Проведена большая работа по изучению и других заболеваний, встречающихся среди северных оленей, и рекомендованы меры по предупреждению и лечению этих заболеваний.

Зональная станция по оленеводству была организована позднее и имеет своей задачей разработку зоотехнических вопросов оленеводства.

Салехардская зональная опытная сельскохозяйственная станция была создана в 1938 году на базе бывшей овощной станции. Станция расположена на 66 градусе северной широты, в области лесотундры со сплошным распространением вечной мерзлоты.

Перед опытной станцией стоит большая задача: установить видовой и сортовой состав овощных, зерновых и кормовых культур, пригодных для выращивания в условиях округа, разработать агротехнические приемы по выращиванию этих культур. Станция занимается селекцией, семеноводством и размножением семенного материала для передачи в производство, устанавливает методы сельскохозяйственного освоения земель Заполярья, дает почвенно-агрохимическую характеристику земель, подлежащих сельскохозяйственному освоению. Она также изучает естественную кормовую базу округа, работает с местными и культурными породами сельскохозяйственных животных и устанавливает методы рационального их содержания.

К десятилетнему юбилею округа коллективом научных работников станции установлены и рекомендуются наиболее пригодные для выращивания в закрытом грунте сорта томатов и огурцов. В 1940 году станцией выращены семена рекомендуемых сортов томатов и огурцов в размерах, обеспечивающих полную потребность всех колхозов и совхозов округа. Одновременно опытная станция определила лучший в местных условиях сорт картофеля. Это картофель сортов „Клон 1844“, „Эпикур“ и „Имандра“, который дает урожай до 250—300 центнеров с гектара.

Большое внимание станция уделила опытам по культуре белокочанной капусты. Проведены работы по выявлению



Небывалое явление в тундре: суслоны созревшего яйца.

лучших сортов других культур для выращивания в открытом грунте моркови, свеклы, редьки, цветной капусты и лука.

Станция определила нормы кормления крупного рогатого скота, схему выпойки телят и т. д. Изучены основные ресурсы естественной кормовой площади—пойменных лугов Оби в пределах округа, на протяжении 300 километров. Проведена качественная оценка местного пойменного сена. Подвергнуты предварительным испытаниям 400 образцов кормовых трав, в том числе 240 образцов злаковых кормовых трав и 160—бобовых. Работу с зерновыми культурами станция начала вести с 1938 года. За этот срок проведено изучение 150 образцов ячменя, 5—овса, 15—яровой пшеницы и 2—озимой ржи.

Научные работы с зерновыми культурами еще не закончены, но предварительные данные указывают на перспективность ячменя сортов „К-2/14“, „Хольт“ и „Олли“, давших в 1940 году урожай от 2 до 4 тонн с гектара.

Изучаются и другие вопросы, связанные с продвижением земледелия на север, в зону вечной мерзлоты,—виды и способы применения удобрений, тепловая мелиорация почв и т. д.

Салехардская зональная опытная сельскохозяйственная станция являлась участницей Всесоюзной сельхозвыставки 1940 года.

Итоги пройденного пути трудящиеся Ямало-Ненецкого национального округа отмечают блестящими победами, одержанными под руководством партии Ленина—Сталина. Но и впереди много работы. Перед народами северных окраин нашей родины стоят ответственные и почетные задачи.

Необходимо обеспечить дальнейший рост коллективизации, укреплять колхозы, полнее использовать основные средства производства, укреплять социалистическую собственность—экономическую основу колхозов.

Надо провести большую работу по землеустройству, учесть земельные угодия и, прежде всего, рационализировать использование ягельных пастбищ, улучшить работу совхозов и поднять их значение, как проводников новейших организационных и технических приемов ведения крупного социалистического сельскохозяйственного производства на Севере.

Следует широко развернуть мероприятия, способствующие дальнейшему увеличению оленепоголовья, добиться полной ликвидации падежа, определить пути касланий оленьих стад, организовать промежуточные базы, забойные площадки, обеспечить оленьи стада корралями.

Необходимо шире развернуть строительство парниково-

тепличного хозяйства, поставив задачей снабдить население Севера высоковитаминной зеленой продукцией.

Научно-исследовательские учреждения округа, на основе передовой советской сельскохозяйственной науки, должны повести решительную борьбу за улучшение местного оленя, изучить его болезни, разработать способы лечения и предупреждения заболеваний, вести работу по акклиматизации других видов сельскохозяйственных животных, указать пути продвижения земледелия на широты Полярного круга, в зону вечной мерзлоты.

Новаторы советского земледелия на Севере, научные работники и колхозники должны помнить слова гениального ученого, великого преобразователя природы, последовательного дарвиниста Ивана Владимировича Мичурина о том, что „мы не можем ждать милостей от природы; взять их у нее — наша задача“.

ОХОТНИЧИЙ ПРОМЫСЕЛ И РЫБОЛОВСТВО

В хозяйстве Ямало-Ненецкого округа охотничий промысел и рыболовство занимают, наряду с оленеводством, основное, ведущее положение.

Развитию охотничьего промысла благоприятствует обилие ценного пушного зверя. Состав промысловой фауны здесь довольно разнообразен. Постоянным обитателем почти всей тундровой части округа является песец. Водятся также волк, лисица, горностай, белка, колонок, водяная крыса.

Дореволюционное охотничье хозяйство „регулировалось“ частной капиталистической торговой сетью. Пушнина представляла для эксплуататоров-купцов, ростовщиков и промышленников важнейший источник обогащения. Именно в пушном хозяйстве широко практиковались хищнические методы торговли — неэквивалентный обмен, скуп пушнины в долг, спаивание. Охотники — ненцы и ханты — находились в полной зависимости от скупщика, диктовавшего свои условия. Будучи в постоянной кабале у купцов и скупщиков, охотники стремились добыть больше пушнины любыми способами, независимо от сезона и срока охоты.

По сведениям очевидца — научного работника Академии наук Полякова, в 1899 году заготовили 13 тысяч песцов, из которых 7 тысяч штук или более половины были невыходными песцами (недопесок, крестоватик, норник). В 1902 году невыходного песка было заготовлено уже 11 740 штук или 85 проц. ко всему заготовленному количеству песка.

Само собой разумеется, что такая практика вела к хищ-

ническому истреблению ценного пушного зверя. Качество заготовленной пушнины систематически ухудшалось, заработок охотников снижался; применение примитивных орудий промысла приводило к большим производственным потерям — к уходу зверя из ловушек, порче шкурок вредителями.

Восстановление охотничьего промысла на территории округа началось с момента установления советской власти и ликвидации капиталистической системы торговли и заготовок. Наряду с мероприятиями, направленными к общему подъему культурно-экономического состояния национального населения Крайнего Севера, были приняты также меры по реконструкции охотничьего хозяйства.

Наиболее интенсивно проводилась реконструкция охотничьего хозяйства после организации Ямало-Ненецкого округа. За прошедшее десятилетие были осуществлены такие важнейшие мероприятия, как размежевание охотничьих угодий между населенными пунктами и колхозами, перевооружение охотников более совершенными орудиями лова, поднятие технического уровня охотников, организация научной службы урожая промысловых зверей, равномерное распределение охотничьих угодий для опромысливания. Значительно улучшился быт охотников. Построены в ряде пунктов охотничьи избышки, охотник обслуживается теперь разъездной торговлей в местах промысла.

Оснащенность охотников орудиями промысла за последнее десятилетие возросла в несколько раз; теперь охотники вооружены малокалиберной винтовкой и ружьями Ижевского завода, а также усовершенствованными капканами и другими самодельными орудиями промысла. Только за последние 2—3 года в тундре округа построено дополнительно 82 охотничьих избышки. Все это, вместе взятое, повысило производительность труда охотников и снизило непроизводительные потери пушнины.

Коллективизация бедняцко-средняцких масс коренного населения ненцев, ханты и коми дала возможность поднять охотничий промысел на более высокую ступень; основным звеном в промысле на пушного зверя стала колхозная бригада во главе с бригадиром. Пушные заготовки, производимые колхозниками, имеют в общем объеме заготовок по округу наибольший удельный вес.

В 1936 году в Ямало-Ненецком округе была организована звероферма серебристо-черных лисиц, призванная выполнять роль рассадника для снабжения племенным материалом кол-

хозных звероферм. Начав с поголовья в 80 серебристо-черных лисиц, звероферма увеличила его в 1940 году до 111 голов. В 1940 году она дала прибыль в 90 тыс. руб. Ныне звероводством начинают заниматься и колхозы: в 1941 году будут организованы фермы в колхозе „Родина“, Надымского района, и в колхозе „Заря“, Шурышкарского района.

В 1936 году в реку Полуй, а в 1937 году в реку Пур была выпущена северо-американская мускусная крыса (ондатра), всего в количестве 100 штук. Ондатра хорошо акклиматизировалась, увеличилась численно, распространившись на значительной территории округа. Высокая стоимость шкурки ондатры при легком способе ее добычи определяют ондатре важнейшее место в деле обогащения природных ресурсов округа. Ондатра расселяется на угодиях, в изобилии имеющихся в округе и в данный момент неиспользуемых.

Социалистическая реконструкция и техническое перевооружение охотничьего промысла, а также коллективизация коренного населения значительно повысили рост заготовок пушнины, особенно за последнее десятилетие.

Рост заготовок пушнины представляется в следующем виде:

1931 год	100 проц.
1935 „	886,4 „
1940 „	1102,8 „

Рыбный промысел является также одной из самых старых отраслей хозяйственной деятельности коренного населения.

До конца прошлого столетия рыбный промысел носил чисто потребительский характер и рыба являлась лишь продуктом питания самого населения. В конце XIX века на север проникают русские рыбопромышленники, и рыбный промысел начинает приобретать товарное значение. Но денежный доход, получавшийся населением от продажи рыбы, был крайне незначителен, так как на промыслах, где производилась скупка рыбы, царствовала чудовищная эксплуатация, а также обмевывание, обвешивание, обсчитывание.

Великая Октябрьская Социалистическая революция в корне изменила положение рыболовецкого населения. Был изгнан частный капитал и рыболовство получило все возможности для своего развития. Началась социалистическая реконструкция рыболовства. В течение последних десяти лет рыбный промысел приобрел крупное промышленное значение, доставляя сырье для действующей в округе промышленности — рыбоконсервной и рыбной.

В водоемах округа насчитывается 33 вида рыб. В настоящее время промысловое значение имеют осетр, нельма, муксун, сырок, пыжьян, щокур, обская сельдь. Добываемая рыба, благодаря своим высоким качествам, представляет большую ценность.

По приблизительным, весьма ориентировочным, подсчетам сотрудника Обь-Иртышской научной рыбохозяйственной станции тов. И. Г. Юданова, ежегодная товарность водоемов округа определяется в 50 тысяч тонн разных пород рыб. Это говорит о больших возможностях дальнейшего развития рыбного промысла.

В результате социалистической реконструкции, тысячи единоличников из числа коренного населения, работавшие раньше на рыбных промыслах в одиночку, объединились в колхозы. В 59 колхозах округа из 104 — рыболовство является основным видом хозяйственной деятельности. Добываемая колхозами рыба сдается по договору рыбозаводам на месте промыслов.

Из года в год увеличивается добыча рыбы. Если в 1931 году по округу было заготовлено 57 300 центнеров рыбы, то в 1939 году заготовки составили 97 700 центнеров, а в 1940 году добыча превысила сто тысяч. Следовательно, вылов рыбы, по сравнению с 1931 годом, увеличился в два раза.

Благодаря ленинско-сталинской национальной политике, отсталые в прошлом народности Ямало-Ненецкого округа влились в дружную семью народов СССР. Воспитывается коммунистическое отношение к труду. В результате массовой работы ширится социалистическое соревнование, ударничество, внедряются стахановские методы труда.

Лучшие охотники и рыбаки дают образцы высокой производительности труда. Например, колхозник-ненец Окатэтто Шуда выполнил план заготовок пушнины в 1939 году на 447 процентов; Язынзи Сюйко—на 300 проц., Лантандер Хайва—на 425, Худи Алако—на 313 проц. В 1940 году отличались хорошей работой колхозники-ненцы Тусида Пебеку, Вануйто Папели, Вануйто Води, Вануйто Надей.

Многие рыбаки-стахановцы значительно перевыполняют установленные для них планы. Рыбак-стахановец Афанасий Худи из колхоза „Красная звезда“, Тазовского района, заработал за сезон 1939 года 7265 руб.; Алексей Сюгней из колхоза „Победа“—5 100 руб.; Никита Лырми—5 930 руб.; Иван Марык—6 000 рублей. Доход на одного колхозника от рыбного промысла составил в 1939 году в среднем 1 544 руб. 40 коп. и от сверхплановой сдачи рыбы, кроме того, по 150 руб.

За перевыполнение плана вылова рыбы были утверждены участниками Всесоюзной сельхозвыставки и занесены в Книгу почета рыболовецкие колхозы: имени Молотова, Надымского района, и „Нарьяна Гэрм“, „Новая сила“, „Победа“ и имени Сталина — Тазовского района.

Рыболовство является теперь ведущей отраслью производства в колхозах округа. Если в 1933 году доходы от рыболовства составляли 21 проц. к общим доходам колхозов, то в 1939 году — уже 55,7 проц.

Растут заработки охотников и рыбаков Ямало - Ненецкого округа, неуклонно повышается их материально - культурный уровень.

ТОРГОВЛЯ

Торговля в прошлом — в дореволюционное время — в районах Ямало-Ненецкого округа, как и в других районах Крайнего Севера, представляла из себя по существу легализованный грабеж местного коренного населения. Торговля, производившаяся купцами, промышленниками и перекупщиками — главным образом в форме натурального обмена, — служила основным источником их обогащения.

Спаивание ненцев водкой являлось обязательным условием при совершении торговой сделки. После „угощения“ принимаемые пушнина и рыба под всякими предложениями обесценивались, а цены на промышленные и продовольственные товары повышались в несколько раз.

Научный работник Академии наук Поляков, посетивший в то время Север, в своем обзоре писал:

„...рыбу меняют не на деньги, а на товар, причем, система следующая: у Обдорска один пуд муки считался за 4 муксуна, пониже — за 20 муксунов, а в Надыме за 13 — 15 муксунов; также вырастает стоимость соли. Выгода промена на мелкие вещи еще яснее: в Надыме 2 мелких кольца по полкопейки идут на одного муксуна, т. е. мерный муксун обойдется купцу за копейку; 2 бумажных пояса (по $\frac{1}{3}$ копейки за штуку) идут также за 1 муксуна, сальная свечка (семерина или осьмерина), стоящая не более 2 копеек, идет в Надыме за 2 муксуна... тоже приблизительно при обмене на чай, сахар, женские украшения. Наряду с этим, при помощи особых приемов измерения, мерный муксун (муксун 9 вершков

длиною) попадал в полумерный и, в этом случае, 2 муксуна уже шли за одного. Если на муксуне не хватало только полвершка, он считался уже „колезнем“ и в таком случае 4 муксуна шли за одного“.

Торговые лавки были только в Обдорске, Ярсале, Хэ, Ныде и Хальмер-Седе; в другие населенные пункты, а равно в отдаленные места тундры товары купцами вовсе не завозились. Население тундры было вынуждено ездить за товарами и продуктами питания на расстояния, порой превышающие тысячу километров. Естественно, что совершать такие поездки могли только многооленные, то-есть зажиточные ненцы; бедняки же не имели такой возможности и были вынуждены втридорога покупать товары первой необходимости у перекупщиков.

Все это закабляло ненецко-хантыйское население тундры и оно было сплошь опутано долгами. Долги переходили из поколения в поколение, причем часто приписывались и несуществующие долги умерших родителей.

Такие хищнические методы торговли вытекали из всей политики царского правительства в отношении национальных меньшинств и обрекали малые народы на вымирание.

Великая Октябрьская Социалистическая революция положила конец хищнической эксплуатации народов Севера и создала все условия для бурного развития культурной советской торговли.

Особый размах советская торговля получила с момента организации Ямало-Ненецкого национального округа.

Если в 1931 году на территории округа имелось только 29 торговых единиц (в числе которых не было ни одной раз'ездной), то в 1933 году было уже 103 магазина и лавки, в том числе 29 раз'ездных. А в настоящее время в округе имеется 216 торговых единиц.

Динамика роста сети магазинов и лавок иллюстрируется следующими показателями:

Годы	Число торговых единиц	В проц. к 1931 году
1931	29	100
1932	69	237
1933	103	340
1934	118	343
1935	140	479
1936	145	500
1939	165	569
1940	216	745

Другими словами, за последние 10 лет товаропроводящая сеть округа увеличилась почти в семь с половиной раз и охватывает теперь самые отдаленные уголки тундры.

Раз'ездная торговля обслуживает промысловое население округа — рыбаков и охотников — непосредственно в местах их промысла.

Улучшилось также и качество товаропроводящей сети. В окружном центре открыт ряд специализированных магазинов; во всех районных центрах имеются крупные магазины; в тундре вместо мелких лавченков, помещавшихся ранее в будках, амбарах, а иногда и в чумах,— построены новые магазины.

В связи со значительным ростом материального благосостояния коренного населения, бурно растет товарооборот. За первое пятилетие существования округа товарооборот вырос с 4 190 тыс. руб. до 26 570 тыс. руб., то-есть больше чем в 6 раз.

В 1940 году розничный товарооборот по округу составил уже 69 100 тыс. руб., что дает увеличение, по сравнению с 1931 годом, в 16 раз.

Наглядным показателем систематического роста материального благосостояния трудящихся округа являются данные о росте потребления отдельных продовольственных и промышленных товаров на душу населения за 1931, 1936 и 1939 годы.

Наименование товаров	Продано на душу населения		
	в 1931 г.	в 1936 г.	в 1939 г.
Мука	120 кг	130 кг	190 кг
Сахар	9 "	16 "	19 "
Кондитерские изделия . .	3 "	5 "	6 "
Ткани	13 метров	72 метра	200 метров

Этот рост материального благосостояния народов Севера достигнут благодаря ленинско-сталинской национальной политике, а также установлению правительством единых цен на промышленные товары и значительного повышения цен на основные виды продукции промысла — пушнину и рыбу.

Достаточно сказать, что все промышленные товары (ма-нуфактура, обувь, галантерея и т. д.) покупаются по единой цене не только в промышленных центрах, но и в самых отдаленных уголках тундры.

Развернутая советская торговля, а также широкий ассортимент завозимых товаров, сыграли колоссальную роль в деле повышения культурно-бытовых условий народов Севера. Покупка ненцами и ханты фабричных тканей, готовой одежды, кожаной обуви и прочих промышленных товаров стала обычным явлением. Продвигаются в самые отдаленные уголки тундры культурные и музыкальные товары (книги, балалайки, гитары, патефоны).

Успехи сельского хозяйства округа также нашли свое отражение в ассортименте торгующих организаций: в Сале-Харде, Аксарке, Мужах имеются в продаже свои овощи, в том числе огурцы и помидоры. В продуктовых магазинах Сале-Харда продаются молоко и сметана. В товарообороте участвуют местные товары — ягоды, кедровые орехи, мясо, колбасные изделия, рыбопродукты.

В связи с ростом местной промышленности, с 1941 года будет полностью обеспечиваться потребность населения в щепных, гончарных, мебельных и других изделиях национального спроса.

Общественное питание за последние десять лет также получило значительное развитие. Число столовых с 4 увеличилось до 17. Столовые теперь имеются не только в районных центрах, но и в крупных населенных пунктах и в местах наибольшей концентрации рыбаков. Число пекарен с 29 в 1931 году выросло до 110 в 1940 году. Сейчас пекарни имеются при всех стационарных торговых единицах. Увеличился и ассортимент выпускаемых изделий. В пекарнях, расположенных в районных центрах, производится выпечка булочных и кондитерских изделий.

К своему десятилетнему юбилею округ добился значительных успехов в развитии торговли.

СОЦИАЛЬНО-КУЛЬТУРНОЕ СТРОИТЕЛЬСТВО

Великая Октябрьская Социалистическая революция освободила национальности Севера от векового угнетения и темноты и вывела их на светлый и радостный путь счастливого содружества в великой семье народов Советского Союза.

Последовательное проведение ленинско-сталинской национальной политики, повседневная забота партии и правительства обеспечили быстрый хозяйственный рост и культурное развитие всех национальностей Крайнего Севера.

В дореволюционный период на огромной территории нынешнего Ямало-Ненецкого округа имелось всего лишь 4 школы: миссионерская, церковно-приходская, двухклассное училище и начальная школа. В них не насчитывалось и ста учащихся. Обучались в этих школах преимущественно дети купцов, рыбопромышленников, тундровых князей и кулаков. Национальное население округа, за редким исключением, было поголовно неграмотным.

Только советская власть дала народам Крайнего Севера письменность на родных языках, школы, клубы, библиотеки, создала все условия для культурного роста и развития творческих возможностей и стремлений.

В самые далекие уголки тундры, в места кочевий и промыслов, пришли новые люди, принесшие правду о свободной, радостной и счастливой жизни.

Появились красные чумы, избы-читальни, школы, кино, создались новые благоустроенные поселки.

Особенно большой рост культурного строительства начался с момента образования национального округа. За десять лет существования округа создано 46 школ, 13 изб-читален, 9 библиотек, 8 детских садов, 8 красных чумов и ряд других культурно-просветительных учреждений.

Ежегодно в дело народного просвещения вкладываются огромные средства, причем расходы эти из года в год увеличиваются.

Если в 1932 году на народное образование было израсходовано 602 тыс. руб., а в 1935 году — 2,6 млн. руб., то в 1940 году уже — 8,1 млн. руб., то-есть в 13,5 раза больше чем в 1932 году.

За время существования Ямало-Ненецкого округа расходы на дело народного просвещения составили свыше 38 млн. руб.

Советское государство проводит многочисленные мероприятия, обеспечивающие осуществление предоставленного великой Сталинской Конституцией права на образование.

В этих целях на территории Ямало-Ненецкого округа, там, где раньше была многовековая отсталость, куда никогда не проникал свет науки и знания, господствовало бескультурье и власть шаманов, теперь создано 28 прекрасных школ-интернатов, в которых обучается 1 109 детей ненцев, ханты, коми, селькупов.

О больших достижениях школ-интернатов с достаточной убедительностью говорят многочисленные факты. Тамбейская школа-интернат, организованная в 1936 году, уже в настоящее время насчитывает 58 учащихся. Одна из старейших школ округа — Яр-Салинская — уже к концу 1935 года работала с полным комплектом учащихся и выпустила из своих стен десятки воспитанников, которые ныне обучаются в специальных учебных заведениях или работают на различных участках хозяйственного и культурного строительства.

Национальная школа с каждым годом завоевывает все большее внимание и авторитет среди населения округа. Влияние школы распространяется по необъятным просторам тундры на сотни и тысячи километров, вовлекая в круг новой культурной жизни все новые и новые слои населения. Вот что рассказывает учительница С. И. Станкевич, проводившая учебную практику с учениками Яр-Салинской школы в колхозе „Харп“:

„Первые 4—5 дней, после приезда в стойбище, ненцы мало уделяли внимания нашему чуму. Но когда дети, кроме классных занятий, приступили к обучению взрослых культурному образу жизни и достигли известных результатов,

положение коренным образом изменилось. Первыми школу-чум начали посещать женщины, а за ними и все остальное население не только нашего, но и соседнего стойбища. За месяц перебивало в гостях у школьников 285 человек ненецкого населения, а когда школа-чум выезжала обратно в Яр-Сале, население стойбища собралось нас провожать и приглашало приезжать чаще. Ненцы полюбили школу за то, что в ней учат читать и писать, за культурный образ жизни своих детей, отправленных в школу, за то, что дети в школе учатся не только грамоте, но и усваивают навыки культурного ведения промыслового хозяйства. В итоге выезда школы-чума в стойбище многие ненцы начали обучаться грамоте, а некоторые из тех, кто раньше не хотел отдавать своих детей в школу, решили послать их учиться“.

Одним из ярких эпизодов является приход в школу Коли Окатэтто. Из центра Большого Ямала, от берегов озера Ярро-То, маленький Коля один добрался до Нового Порта, а оттуда — до Ярсалинской школы. Он пришел учиться, преодолев много трудностей на своем пути. Коля Окатэтто своим поступком выразил огромную тягу к знаниям, к культуре, с каждым днем все шире и шире распространяющуюся по тундре, захватывающую сотни и тысячи детских умов.

Этот процесс культурного пробуждения народов Крайнего Севера, обреченных до революции на вымирание от гнета царского самодержавия и местных князей и кулаков, происходил в условиях обостренной классовой борьбы.

В борьбе с вековой отсталостью и ее защитниками—кулацко-шаманскими элементами, пытавшимися клеветническими слухами и агитацией посеять национальную рознь между русскими и ненцами, оторвать детей от обучения,—росла и крепла советская школа на Севере.

За десять лет существования округа развитие школ представляется в следующем виде:

Годы	Число школ	Число учителей	Число учащихся
1931	7	29	389
1932	11	56	784
1933	22	85	1374
1934	22	112	1907
1935	24	117	2071
1936	26	125	2122
1937	34	167	3629
1938	41	192	3820
1939	42	214	4025
1940	46	225	4503

Приведенные цифры с неопровержимой убедительностью говорят о больших темпах роста школ за десятилетие, причем школы растут не только количественно, но и становятся более мощными по своим размерам, что, в частности, видно из сравнения данных о количестве школ, учителей и учащихся.

При росте количества школ в шесть с лишним раз, количество учителей увеличилось в восемь раз и учащихся—более чем в 11 раз.

Изменился также состав школ и состав учителей, что видно из приведенных ниже данных:

Состав школьной сети

Типы школ	1931	1932	1933	1934	1935	1936	1937	1938	1939	1940
Начальные	6	9	18	18	18	19	24	30	31	33
Неполные средние школы . .	1	2	4	3	5	6	9	10	9	10
Средние школы	—	—	—	1	1	1	1	1	2	3
Всего	7	11	22	22	24	26	34	41	42	46

Как показывает таблица, за 10 лет количество начальных школ увеличилось в пять с лишним раз, заново создано 10 неполных средних школ и 3 средних школы. В настоящее время решается задача завершения к концу Третьей сталинской пятилетки всеобщего обязательного среднего обучения в городе и семилетнего обучения в селе.

Улучшился и состав учителей, что видно из следующей таблицы:

Состав учителей по образованию

Годы	Вышш.	Незак. высшее	Сред. педаг.	Общее среднее	Незак. средн.	Низшее	Всего
1930	—	—	1	1	5	12	19
1935	1	3	21	39	37	18	117
1937	9	9	84	28	30	7	167
1938	10	18	116	22	21	5	192
1939	14	22	127	20	27	4	214
1940	22	24	152	10	17	—	225

Таким образом, округ к своему десятилетнему юбилею располагает высококвалифицированным составом учителей. Это величайшая победа на фронте культурного строительства и залог дальнейшей успешной работы школы и роста культуры в округе.

Помимо школ в округе имеются национальное педагогическое училище, зоотехникум, учебно-кооперативный комбинат, школа фабрично-заводского ученичества и политпросветшкола, готовящие кадры для работы на различных участках социалистического строительства.

Национальное педагогическое училище готовит учителей для работы среди коренного населения. В настоящее время в педагогическом училище учатся 226 человек, в том числе 86 из числа коренного национального населения (ненцы, ханты, коми). За время существования училища, организованного в 1931 году, выпущено 56 учителей. Учительницы-ненки Александра Яковлевна и Анна Яковлевна Айваседа после окончания педагогического училища работали в школах Пуровского района, где показали высокое качество педагогического труда. В настоящее время они учатся в Ленинграде, в институте народов Севера. Александра Яковлевна Айваседа является депутатом областного Совета депутатов трудящихся. Зоотехникум с оленеводческим уклоном, выпускающий зоотехников-олeneводов, уже подготовил 49 специалистов. В настоящее время в нем обучается 137 человек, в том числе 13 человек из числа коренных национальностей.

Учебно-кооперативный комбинат подготовил 57 специалистов пушно-заготовительной и торговой сети.

Школа фабрично-заводского ученичества Салехардского консервного комбината, в которой учится 98 человек, за время своего существования подготовила 758 квалифицированных рабочих рыбной промышленности.

Политпросветшкола готовит кадры для политико-просветительных учреждений округа. В школе учатся 68 человек, в том числе из коренных национальностей округа 48. Школа выпустила 28 политпросветработников, 26 из них работают в политпросветучреждениях округа, главным образом, среди национального населения.

Большие успехи достигнуты также в области дошкольного воспитания.

Рост количества детских садов и охват ими детей

Годы	Количество детск. садов	Детей в них
1934	1	50
1935	2	110
1936	3	135
1937	4	144
1938	6	214
1940	8	275

Весьма положительным фактом в развитии дошкольных учреждений является вовлечение в них детей коренного населения, а также рост кадров воспитателей и качества воспитательной работы.

Рост сети политпросветучреждений

Наименование учреждений	1931	1932	1933	1934	1935	1936	1937	1938	1939	1940
Библиотеки	1	1	1	4	5	6	8	9	9	10
Книж. фонд в тыс. экзempl	—	3,0	3,7	4,5	37,1	37,0	38,2	43,7	50,1	53,9
Изд - читален	2	5	6	6	6	8	13	13	13	13
Домов ненца	1	2	3	4	4	5	5	5	5	5
Красных чумов	1	3	4	5	5	6	7	8	8	8

Из приведенной таблицы видно, что с момента организации округа количество политико-просветительных учреждений значительно увеличилось.

Организованная в 1931 году салехардская городская библиотека в настоящее время располагает книжным фондом в 22 тыс. томов, которым пользуются до 1 200 постоянных читателей. Всего в библиотеках округа насчитывается 5 094 читателя.

Культурно-просветительная работа, проводимая в округе через клубы, избы-читальни, дома ненца, красные чумы, через художественные коллективы, кино, лекции, книгу и газету, приобщает национальное население к науке, искусству, повышает его культурный уровень и способствует дальнейшему развитию народного творчества.

Салехардский окружной дом ненца воспитал за эти годы сплоченный драматический коллектив, постановки которого зачастую не уступают постановкам профессиональных драматических театров. К десятилетию округа коллектив подготовил пьесу „Ваули Ненянг“, написанную ненецким драматургом И. Ф. Ного. Кружок духовых инструментов, руководимый Б. Г. Манн, за годы своего существования обучил десятки музыкантов, многие из которых в настоящее время работают музыкантами и капельмейстерами в оркестрах.

Красные чумы проводят свою работу в гуще кочевого населения. Они — передовые форпосты культуры в тундре. В этом их огромная политическая роль и значение. Внедрение санитарно-гигиенического минимума, обучение грамоте, вовлечение в школы детей, проведение массово-просветительной работы через кино, доклады и беседы на политиче-

ские и общественные темы — вот далеко неполный перечень работы красных чумов.

В школах и кружках по обучению взрослых в настоящее время обучается 643 неграмотных и 437 малограмотных.

Большой популярностью пользуется окружной краеведческий музей. За один 1940 год его посетило более девяти тысяч человек.

О развитии социалистической культуры в округе, росте культурно - политических запросов масс свидетельствует также рост печати.

В округе издается 6 газет с общим разовым тиражом более чем 4,5 тыс. экз. Выписывается 2 878 газет и 3 649 журналов.

Значительное развитие получили стенные газеты. Вместо двух в 1931 году, теперь выпускают 150 стенных газет.

Огромная работа, проведенная за 10 лет школами, клубами, библиотеками, избами-читальнями, школами грамоты, домами ненца и красными чумами, дала свои плоды. Тундра меняет лицо, становится в уровень с другими областями нашего социалистического отечества. Меняется быт людей, их запросы и стремления. Народы Севера включаются в общий поток культурной революции, происходящей в нашей стране. В каждой из отраслей культурного строительства округа имеется немало преданных людей, готовых все свои силы, знания и опыт отдать любимому и благородному делу — народному просвещению, социалистической переделке тундры.

Одним из пионеров и наиболее достойных работников дошкольного воспитания на Ямале является Лидия Васильевна Кузнецова, приехавшая в округ в 1934 году, после окончания тюменского педагогического училища. Полная свежих сил, настойчивости и огромного желания работать, Лидия Васильевна создала лучший в округе детский сад на консервном комбинате. В настоящее время она работает в детском саду Сале - Харда.

Блестяще ведет уроки учительница салехардской начальной школы Антонина Капитоновна Галишникова, которая работает на Крайнем Севере, в общей сложности, 17 лет. Антонина Капитоновна не только успешно ведет учебно-воспитательную работу, но систематически повышает свою педагогическую квалификацию, руководит секцией кустового методического объединения, является внештатным школьным инспектором.

Среди учителей-отличников, много и успешно поработавших на фронте культурного строительства, следует особо

отметить Николая Пантелеймоновича Прибыльского, с 1932 года и по настоящее время бессменно работающего в школах округа. В настоящее время он является директором шугинской неполной средней школы, которая на протяжении трех последних лет занимает первое место в округе по успеваемости и постановке учебно-воспитательной работы.

Учителя и вся общественность вправе гордиться Елизаветой Васильевной Пономаревой, имеющей 30-летний стаж педагогической деятельности и ныне работающей городским школьным инспектором. Елизавета Васильевна является депутатом городского Совета и председателем его постоянной школьной комиссии.

Среди знатных учителей видное место занимают Дмитрий Дмитриевич Булыгин, Ксенофонт Николаевич Слободских, Антонина Степановна Анферова, Яков Васильевич Хозяинов, Юлия Иосифовна Золотарева и многие другие.

Всем им присущи большевистская преданность и любовь к порученному делу, неустанное стремление к самосовершенствованию и овладению педагогическим мастерством, высокие показатели в учебно-воспитательной работе, большая общественно-политическая и культурно-массовая деятельность.

Среди работников библиотек особо следует отметить заведующую салехардской городской библиотекой — Марию Афанасьевну Прибыльскую, бессменно работающую в ней с момента организации и много сделавшую для развития библиотечного дела в округе.

Десять лет Ямало-Ненецкого округа — это десять лет упорной борьбы и побед за социалистическое переустройство условий труда, быта и культуры народов Крайнего Севера.

Большие успехи, достигнутые трудящимися округа ко дню славного юбилея, ко многому и обязывают.

Ближайшими задачами культурного строительства являются дальнейшее развитие народного образования, особенно среди взрослого населения, полное завершение ликвидации неграмотности и малограмотности, улучшение качества работы политико-просветительных учреждений, превращение их в действительные центры политико-просветительной работы среди национального населения.



До революции на территории округа было лишь одно лечебное учреждение — больница на 6 коек в Обдорске. Штат больницы состоял из одного врача, фельдшера и пови-

вальной бабки, причем должность врача большую часть времени оставалась вакантной. Больница помещалась в старом, низеньком, с узкими окнами, полуразвалившемся доме хантыйского князя Тайшина. Больницей заведывал фельдшер Алексей Владимирович Васильев, который работал в Обдорске с 1905 года по 1918 год. Старожилы очень тепло отзываются о фельдшере Васильеве. „Мог делать все, даже операции,— говорят они,—но у него не было ничего: ни инструментов и даже лекарств нехватало“. В тундру медицинские работники до революции не выезжали. Коренное, тундровое население было совершенно лишено медицинской помощи, так как правительство не считало нужным лечить „инородцев“ и на выезды не отпускало средств.

После победы Великой Октябрьской Социалистической революции и установления на Обском Севере советской власти начинается новый период в развитии медицинской работы на Ямале.

На Север направляются опытные врачебные кадры, создаются лечебно-обследовательские отряды, организуются новые медицинские учреждения.

Лечебное дело начинает быстро развиваться, проникает глубоко в тундру для обслуживания коренного национального населения. Блестящие операции и другие виды лечебной помощи, оказываемые населению, создают заслуженный авторитет медицинским работникам, а вместе с тем резко подрывают невежественную деятельность шаманов.

К моменту образования округа на Севере имелось 2 больницы, 2 врачебных амбулатории, 1 фельдшерский пункт, которые обслуживались тремя врачами и двумя фельдшерами.

С образованием Ямало-Ненецкого национального округа встала задача дальнейшего укрепления и расширения медицинской помощи. Существующая сеть медицинских учреждений и наличие медицинских кадров не отвечали требованиям действительной постановки лечебно-профилактической работы. Наследие прошлого—социальные болезни, санитарная безграмотность населения—требовали немедленного расширения медицинской сети, увеличения кадров, повышения качества лечебной помощи, организации самой широкой санитарно-профилактической работы.

Понадобились оборудованные кабинеты, чистые, уютно обставленные палаты, физические методы лечения. Для точной диагностики потребовались клинические и бактериологические анализы, рентген, а в связи с этим и более квалифицированные кадры.

За десять лет существования округа дело народного здравоохранения получило огромное развитие. Приводимая ниже таблица наглядно показывает рост сети и медицинских кадров:

Наименование учреждений	1931	1932	1933	1934	1935	1936	1937	1938	1939	1940
Больницы	2	2	5	7	9	9	9	12	12	12
В них коек	30	40	85	164	184	205	209	247	251	282
Амбулаторий	2	4	7	7	9	10	10	18	18	18
Фельдш. акушер. пунктов . .	1	7	7	9	11	13	13	18	20	21
Красных чумов	1	2	3	4	5	5	6	8	8	8
Ясли	1	2	8	8	7	8	13	15	20	21
Врачей	4	5	10	14	15	20	29	33	32	38
Фельдшеров и акушеров . .	10	14	22	23	23	35	54	65	83	95

В округе имеется лаборатория и 3 рентгеновских установки. В Сале-Харде выстроены светлые, просторные здания окружной больницы на 96 коек. В одном из этих зданий размещены хирургическое и терапевтическое отделения, а в другом—акушерско-гинекологическое и инфекционное. В больнице имеются два хирургических кабинета для производства сложных операций. За девять месяцев 1940 года через окружную больницу прошло 2 023 больных. Через акушерско-гинекологическое отделение прошли 503 роженицы.

Очень характерным является рост числа посещений амбулаторных учреждений больными из числа коренного населения. Если в 1931 году в амбулатории за медицинской помощью обратилось 2 010 человек, то за 9 месяцев 1940 года — 11 927 человек. Эти данные свидетельствуют о том, что коренное тундровое население освобождается из-под власти шамана и все больше понимает пользу советской медицины.

Значительное развитие получило медицинское обслуживание женщин и детей. Постоянно действующих детских яслей в 1931 году в округе не было, а в 1940 году их имелось десять и они обслуживали 300 детей. Увеличилось и количество сезонных детских яслей. С 1937 года функционируют молочная кухня и детские санаторные лагеря. Кроме того работают женская и детская консультации.

Крупным достижением здравоохранения округа является освоение санитарно-бактериологической лабораторией производства противокоревой сыворотки.

В городской поликлинике организован кабинет переливания крови. Санитарно-бактериологической лабораторией освоена методика Вассермановской реакции.

Основной упор в работе органов здравоохранения взят на предупреждение заболеваний. Только за 1939 год и три квартала 1940 года сделано 25 528 противооспенных, брюшно-паратифозных, дизентерийных, дифтерийных и коревых прививок.

Санитарно-просветительная работа является первоочередной и важнейшей задачей медицинских работников. За 9 месяцев 1940 года проведены 401 лекция и беседа по вопросам медицины, санитарии и гигиены. В декабре 1940 года в Салехарде открыт Дом санитарной культуры, который является центром санитарного просвещения в округе.

В соответствии с ростом сети учреждений народного здравоохранения, росли и кадры медицинских работников. Если в 1931 году в округе имелось всего 3 медицинских врача, то в 1940 году их стало 31, зубных врачей был один, а стало — 7. Количество фельдшеров возросло с 5 до 57, акушеров — с 5 до 38, медсестер — с 9 до 64. Увеличилось число медицинских работников, имеющих законченное высшее и среднее медицинское образование.

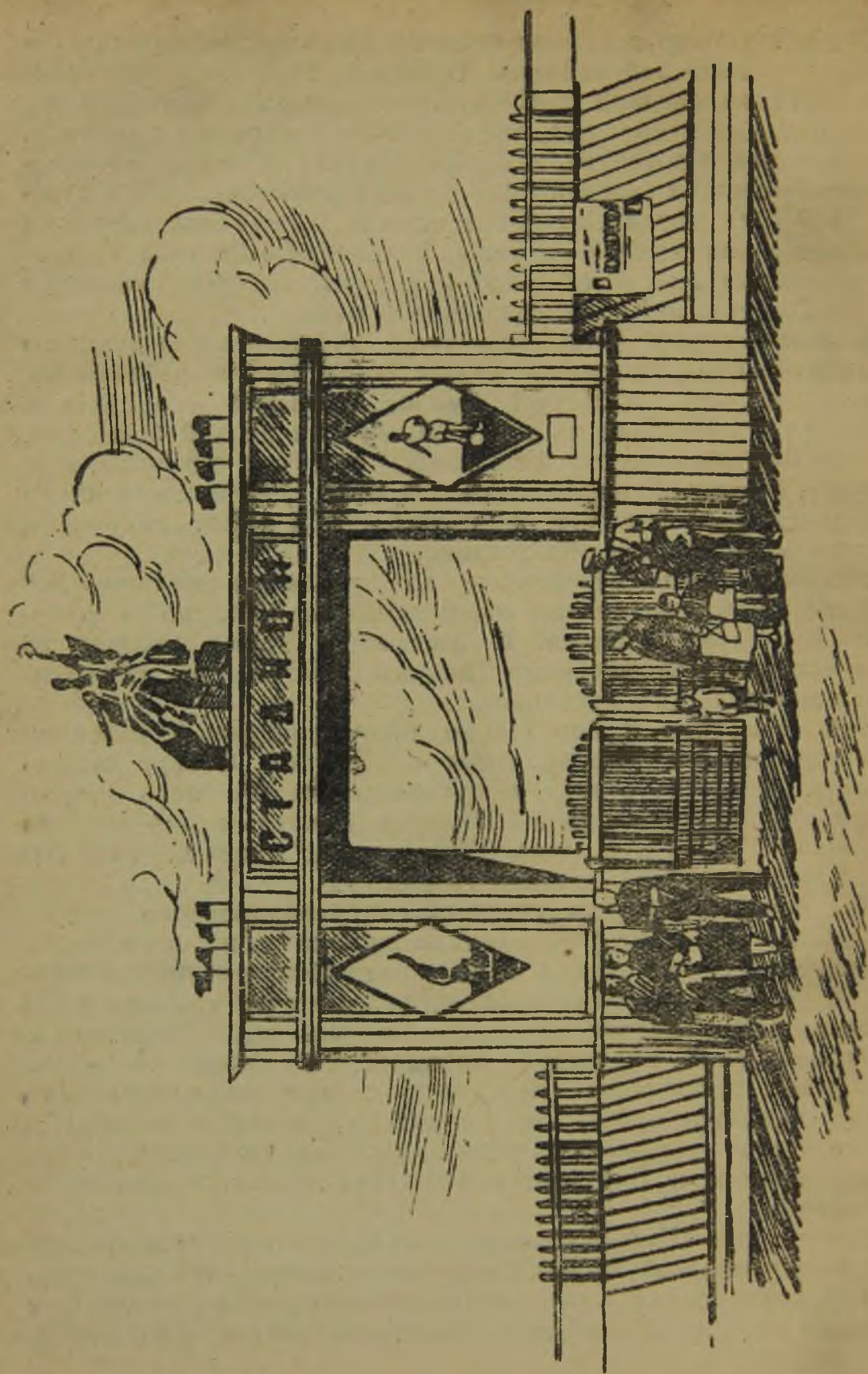
Ненцы и ханты, не знавшие до революции медицинской помощи, сейчас не только обращаются за нею, но и работают в медучреждениях. В настоящее время имеется 13 специалистов с законченным средним образованием из коренного национального населения.

Заботу партии и советского правительства о развитии дела народного здравоохранения на Крайнем Севере можно увидеть на росте средств, отпускаемых на эту цель Ямало-Ненецкому округу. Если в 1931 году бюджет окрздравотдела составлял 225 000 руб., то в 1940 году он достигал 4 175 700 руб. или увеличился почти в 19 раз.

Как и на всех других участках социалистического строительства, в лечебных учреждениях широко развернуто социалистическое соревнование на лучшее обслуживание трудящихся. Из общего количества медицинских работников в 509 человек, 168 является отличниками дела здравоохранения.

Зубной врач окружной поликлиники Елена Петровна Тимофеева, работающая на Севере с момента организации округа, является основоположником зубоврачебного дела в округе. Елена Петровна занесена на окружную Доску почета окрздравотдела и окружного комитета союза медицинских работников.

Заведующая Шурышкарским райздравотделом комсомолка Попова-Брызгалова, по национальности ханты, — это подготовленный, пользующийся авторитетом, энергичный работник. Она является депутатом Собского Совета депутатов трудящихся.



Вход на стадион в Сале-Харде.

Фельдшер Се-Ягинского медпункта Е. И. Киселева, по национальности ханты, работает в Се-Яге с августа 1938 года. Она хорошо поставила работу на медпункте и пользуется большой популярностью среди местного коренного населения. Тов. Киселева безотказно, в любое время, выезжает для оказания медицинской помощи в отдаленные чумы. За отличную работу она награждена окрздравотделом и окружным комитетом профсоюза медсантруд грамотой отличника.

Можно привести много примеров подлинно большевистского отношения к труду со стороны работников народного здравоохранения. Эти примеры являются лишь иллюстрацией готовности медицинских работников округа отдать все свои силы, знания, опыт любимому делу народного здравоохранения, на благо народов Крайнего Севера.

Б Ю Д Ж Е Т

С 1932 года бюджет Ямало-Ненецкого округа увеличился почти в 7 раз.

Динамика роста бюджета округа характеризуется следующими цифрами:

1932 г.	2609	тыс. руб.	
1933 г.	3059	"	"
1934 г.	4628	"	"
1935 г.	5657	"	"
1936 г.	7901	"	"
1937 г.	10248	"	"
1938 г.	11636	"	"
1939 г.	16730	"	"
1940 г.	17241,5	"	"

Основными источниками доходной части бюджета округа являются: отчисления от налога с оборота, составлявшие в 1940 г. 11953 тыс. руб., отчисления от государственных займов — 834 тыс. руб., госналоги и сборы, непосредственно зачисляемые в бюджет округа, — 1051 тыс. руб. Остальная часть доходов падает на разные местные доходы.

В соответствии с расширением сети социально-культурных учреждений и мероприятий, увеличение бюджета по расходам произошло, главным образом, за счет расходов на просвещение и здравоохранение, что видно из следующей таблицы:

(В тыс. руб.)

Наименование расходов	Бюджет 1932 г.	Бюджет 1940 г.	Р о с т	
			сумма	%
Финансирование народного хозяйства	734,4	1251,7	517,3	70
Просвещение	601,0	9016,2	8115,2	1403
Здравоохранение	542,5	3966,0	3423,5	631
Проч. соц. культ. мероп.	21,3	57,2	35,9	170
Управление	709,8	3130,4	2420,6	341
Итого	2609,0	17421,5	14812,5	568

Удельный вес расходов на просвещение в бюджете 1940 года достиг 51,7 проц., на здравоохранение — 23,3 проц., а всего на социально-культурные мероприятия — 75 проц. На финансирование народного хозяйства (сельское хозяйство, промышленность и коммунально-жилищное хозяйство) в 1940 г. расходовалось 7 проц. от общего объема бюджета округа, кроме крупных затрат, финансируемых непосредственно хозяйственными организациями за счет своих накоплений и ассигнований из государственного бюджета. Удельный вес расходов на содержание управленческого аппарата составлял в бюджете 1940 года 18 процентов.

Стройная бюджетная система, органически связывающая в одно целое бюджеты сельских Советов с районными и окружным бюджетами, призвана использовать максимум ресурсов, обеспечить продуктивное и целесообразное расходование средств на удовлетворение потребностей трудящихся.

Неуклонный рост бюджета Ямало-Ненецкого национального округа и широкое участие трудящихся масс в обсуждении вопросов построения и исполнения бюджетов, обеспечивают бесперебойное финансирование растущей сети социально-культурных учреждений и мероприятий по удовлетворению разнообразных нужд трудящихся.

В этом заключается большая принципиальная разница советского бюджета с дореволюционными бюджетами, стихийно слагавшимися из разного рода поборов с населения и стихийно же выполнявшихся.



Десять лет Ямало-Ненецкого округа — это десять лет борьбы и побед трудящихся Севера, под руководством партии большевиков, за торжество ленинско-сталинской национальной политики, за хозяйственный и культурный расцвет национального округа.

К своему славному десятилетнему юбилею народы Советского Ямала пришли с огромными достижениями и успехами.

Прошедший период резко изменил округ в экономическом и культурном отношении. Созданы новые промыслы, производства, более полно и рационально используются лесные, охотничьи и рыболовные богатства.

Развитие промышленности, сельского хозяйства и культуры перестраивает условия труда и быта национального населения.

Организационная и материальная помощь, оказываемая партией и правительством народам Севера, коллективизация сельского хозяйства, — дали возможность широко развить оленеводство и продвинуть земледелие, в первую очередь овощеводство, в зону вечной мерзлоты.

Дальнейшая техническая реконструкция в промыслах позволяет освоить новые, пока еще неиспользуемые, водоемы с ценнейшими породами рыб; разведение новых видов пушного зверя на обширных пространствах Севера приведет к удвоению добычи и заготовку „мягкого золота“.

Возросшие потребности населения в товарах и предметах широкого потребления привели к значительному расширению товаропроводящей сети.

Переход на оседлый образ жизни, создание национальной интеллигенции, собственная письменность — заложили прочные основы дальнейшего приобщения к социалистической культуре и труду всей массы национального населения.

Этот культурный рост народов Крайнего Севера нашел свое отражение в расширении сети школ, больниц, красных уголков, красных чумов, изб - читален, кино, библиотек.

Выросли кадры врачей, педагогов, агрономов, зоотехников. В промышленность, сельское хозяйство, социально-культурные учреждения пришли новые специалисты из числа национального населения.

Природные богатства Ямала раскрывают огромные возможности и перспективы для дальнейшего роста и развития народного хозяйства Севера.

Под руководством великого Сталина, большевистской партии и советской власти народы Крайнего Севера, в тесном содружестве с трудящимися Советского Союза, при братской помощи великого русского народа, уверенно строят радостную и счастливую жизнь.

5

20/82

Ханты-Мансийская
область
Октябрьский район

18

X



32792004

Окружная библиотека

2 р. 5 к.

23 р. 80 к