

НА Социалистической Стройке

Межрайонный краеведческий журнал
Тобольского Бюро Краеведения и Музея Уральского Севера

СОДЕРЖАНИЕ:

| | Стр. |
|---|---------|
| По Советскому Союзу | 2 |
| Покончить с оппортунистической ведооценкой музейно—краевед- ческой работы | 3 |
| На путях социально технической реконструкции оленеводства Уральского Севера | 6 |
| От охотпромысла к охотхозяйству Опыт работы Северно-Уральского охотсовхоза | 9 12 |
| Выполнить директивы ЦК ВКВ(б) о городском строительстве | 14 |
| Тобольск должен иметь районную электростанцию | 17 |
| Ликвидировать прорывы в работе кустгормкооперации | 18 |
| Музей—на помощь политехнизации школы | 20 |
| К вопросу о постановке в Тоболь- ске судоверфи | 22 |
| Краеведческая ячейка Биофабрики практически помогает своему про- изводству | 24 |
| Программа работы краеведческих ячеек по изучению охотничьего хозяйства | 27 |
| Первобытные формы лесного хо- зяйства | 28 |
| Кадры в пушмехзаготовках игра- ют решающую роль | 29 |
| На борьбу с вредителями леса . . . | 30 |
| Внимание промыслу белухи в Об- ской губе | 31 |

№ 5-6

Октябрь-Ноябрь
1931 г.



Лесное хозяйство на переломе

До последнего времени не было достаточного внимания к организации культурного лесного хозяйства. Промышленное освоение новых, слабо экстенсивных лесных массивов проходило крайне медленно. Рубка сосредоточивалась большей частью в густонаселенных районах, где легче найти рабочую силу, где меньше расстояние от мест заготовок до пунктов погрузки леса и где транспортировка леса обходится дешевле.

Не всегда рационально также проходила сама заготовка леса. Значительные массивы оставались в виде недорубов и отходов при лесозаготовках. Отбросы же, даже и представляющие некоторую ценность, сжигались. В результате переруба лесов сверх нормы ускоряется таяние снегов весной, увеличивается количество оврагов, быстрее спадают воды, заметно мелеют реки.

В области лесокультурного хозяйства перед нами стоит ряд важнейших задач.

Необходим ряд мероприятий для сохранения лесов в районе бассейнов рек, особенно у истоков их и на водоразделах. Нужно принять меры по осушке болот, впитывающих в себя влагу. Наконец надо сохранить лес по обе стороны рек в среднем и нижнем их течении для предохранения рек от засорения, от размыва их берегов.

В засушливой лесостепной и степной зоне большое значение приобретает борьба с неудобными землями — песками и оврагами.

Как известно, пески занимают большие площади в Нижневолжском крае, калмыцких степях, Северокавказском крае, в Казахской АССР и средне-азиатских республиках. Эти площади, частично используемые в качестве естественных пастбищ, представляют не только негодный земельный фонд, но и приносят существенный вред, засыпая возделанные почвы и даже селения. При помощи песчаного овса пески нетрудно превратить в пастбищные участки. Посадки ивы (шелюги) и леса останавливают движение песков. Зашелюгованные пески засаживаются затем сосной, и таким путем производится облесение песчаных пространств.

Большое зло для земледелия в Центрально-Черноземной полосе, в Средневолжском и других районах представляют овраги: сеть оврагов с каждым годом растет, овраги углубляются, образуют смывы и размывы почв. Общая площадь оврагов превышает 1 млн. га, а естественный их прирост составляет 2 пропента. Между тем овраги не только могут быть закреплены, облесены и остановлены в своем развитии, но и покрыты плодовыми садами. Такие опыты уже проводятся в ЦЧО.

Все эти соображения, вместе взятые, вынуждают изменить формы организации лесного хозяйства.

Опубликовано постановление правительства, создающее перелом в лесном хозяйстве. Все леса разделены на две зоны. В ведении ВСНХ СССР оставлена зона лесопромышленная, в которой будут вестись рубки в размерах, обеспечивающих удовлетворение народнохозяйственных нужд. К этой зоне относятся районы Севера, Урала, Нижегородского края, Ивановской области, Карелии, Сибири и т. д.

Вторая зона — лесокультурная, переданная в ведение Наркомзема СССР. В лесокультурную зону входят, главным образом, лесостепь и засушливая зона. Общая площадь лесов в ней — около 40

млн га. Размер ежегодного пользования устанавливается в пределах нормальной лесосеки, т. е. не свыше годичного прироста древесины. Кроме того, в лесокультурной зоне не допускается сгущения лесосек в одном месте.

Переход от форсированных рубок к нормальной лесосеке конечно не может быть проведен сразу, так как это грозит неблагоприятно отразится на лесной промышленности. Этот переход нужно осуществить постепенно, в трехлетний срок, ежегодно сокращая часть переруба в лесах лесокультурной зоны, перенося производимые в этой зоне заготовки в новые лесистые районы. Потребуется конечно увеличение капиталовложений на обследование лесов, на механизацию лесозаготовок и на проведение путей.

Накопившиеся в лесокультурной зоне необлесившиеся вырубki, гары и пустыри (в том случае, если леса имеют водосохранильное значение) решено в пятилетний срок закультивировать. Это — огромная задача, ибо предстоит закультивировать 2—3 млн. га, что составляет 400—600 т. га в год. В 1932 г. намечено охватить культурами 100 тыс. га с тем, чтобы в дальнейшем площадь культур прогрессивно возрастала.

Другую категорию лесокультурных работ, — но не в лесах, а на неудобных или неосвоенных землях — составляют агромелиоративные работы. Задача состоит том, чтобы превратить неудобные и бросовые земли (чески, овраги) в удобные для ведения на них сельского или лесного хозяйства. В 1932 году предполагается: засадить 40 тыс. га лесных защитных полос, укрепить и облесить 31 тыс. га оврагов, провести древесные насаждения 75,000 га неудобных земель, укрепить пески путем посева трав на площади в 45,000 га и посадить технические культуры, как например шелковицу, иву, на площади в 50,000 га. Для воспитания сеянцев и саженцев придется заложить древесные питомники на площади в 4. 000 га. Кроме того, намечены крупные работы в приовражных и оврагах бассейнов важнейших рек.

Правительством выдвинута еще одна новая, нежданная по грандиозности проблема. Это — создание зеленого заноса во впадине между Каспийским морем и Уральским хребтом на площади около 40 млн. га. Цель этого мероприятия — уменьшить вред, приносимый суховеями, знойными ветрами средне-азиатских пустынь. Эта проблема специалистами уже разрешена, хотя и необходимо еще провести ряд научно-исследовательских работ для изучения природы суховеев, а также разработать вопрос о местонахождении подземных вод для подачи воды из глубоких слоев.

Чтобы сохранить леса местного значения, предложено установить жесткий режим их рубки. Этот режим должен обеспечить восстановление лесов и контроль над их использованием.

Перед новыми органами лесного управления стоит задача реализовать постановление правительства и заложить прочный фундамент возрождающегося на новых началах лесного хозяйства. Эти начинания могут быть выполнены только при активном с действии партийных и общественных организаций, при напряженной работе специалистов лесоводов и агролесомелиораторов:

З. В.

Запасы железной руды в Восточной Сибири

Осенние результаты геолого-исследовательских работ в южной части Восточно-Сибирского края установили более точные очертания запасов рудно-угольных месторождений — материальной базы будущего Ангаро-Енисейского комбината. Если весной предполагалось, что запасы железа исчерпываются 20—50 миллионами тонн, то, по последним данным, запасы достигают 400—500 миллионов тонн.

Физико-технический институт в Свердловске

Дирекция Ленинградского физико-технического института вынесла постановление об организации физико-технического института в Свердловске. Новый институт будет работать под идейным руководством Ленинградского физико-технического института, возглавляемого акад. А. Ф. Иоффе, но в административно-хозяйственном отношении явится самостоятельной единицей.

В Свердловск будут переброшены четыре лаборатории: 1) металлографии и рентгенометаллографии, 2) электрографии, 3) механическая и структуры твердых тел. Кроме этих лабораторий для нового института специально создаются еще три лаборатории, в том числе оптическая и тепловая.

Все подготовительные работы по организации Свердловского института будут проведены в Ленинграде. Зимой 1931 года вновь создаваемый институт, в составе уже имеющихся лабо-

раторий, будет работать в Ленинграде, а затем с 1932 года будет переброшен в Свердловск. Институт будет разрабатывать проблемы, связанные с Уралом-Кузбассом. В его программу включены вопросы о кристаллической структуре металлов и сплавов; изучение легких металлов, в особенности магния; изучение физико-химических основ металлургии теоретические основы холодной и горячей обработки металлов. Много внимания будет уделено вопросам теоретической физики.

Часть оборудования для институтских лабораторий заказывается за границей, остальное будет изготовлено на Опытном заводе в Ленинграде. Институт явится первоклассным научным центром. Там будут работать 35—40 высококвалифицированных специалистов, среди них выдающиеся физики СССР. Ассистенты и аспиранты будут укомплектованы преимущественно за счет молодых уральских научных работников.

НА СОЦИАЛИСТИЧЕСКОЙ СТРОЙКЕ

№ 5-6

7 ноября 1931 г.

№ 5-6

14 лет

БОРЬБЫ ЗА СОЦИАЛИЗМ

**Умножить темпы ТРЕТЬЕГО,
РЕШАЮЩЕГО ГОДА ПЯТИЛЕТКИ.
Еще более закалить революцион-
ную волю к победе. В борьбе
с классовыми врагами и их
подголосками, в борьбе за гене-
ральную ленинскую линию пар-
тии еще теснее сплотиться вокруг
ВКП(б)-авангарда пролетариата.
Окончательно закрепить произ-
водственный союз труда и науки—
вот залог выполнения ПЯТИЛЕТКИ
в ЧЕТЫРЕ ГОДА, залог успешной
подготовки ко второй пятилетке
Союза, залог дальнейших успехов
форсированного наступления
СОЦИАЛИЗМА по всему фронту.**

Покончить с оппортунистичес- кой недооценкой музейно- краеведческой работы

Выполнение лозунга партии—догнать и перегнать в минимально-короткий исторический срок в технико-экономическом отношении наиболее передовые капиталистические страны, на современном этапе нашего строительства вплотную сталкивается с задачей еще большего развертывания широкого фронта научно-исследовательской работы на всех участках социалистической стройки. Краеведческая работа есть неотъемлемая часть научно-исследовательской работы. Если последняя не безпредметна, а таковой она не может и не должна быть, если научно-исследовательская работа направлена на расширение и укрепление базы нашего соцстроительства, то она может и должна строиться исключительно на краеведческих знаниях, на широком краеведческом опыте. Современный этап социалистического строительства требует проникновения краеведческими знаниями всех отраслей нашей работы.

XV год пролетарской революции мы встречаем с исключительно-крупными успехами во всех областях строительства страны советов. Лозунг—„догнать и перегнать“, с большевистской твердостью, вооруженные марксистско-ленинской теорией мы шаг за шагом претворяем в пролетарское дело, в живую, осязаемую социалистическую действительность.

Мы целиком и до конца разрешили проблему „кто-кого“ в промышленности. Крупная промышленность, основная база социализма, растущая невиданными темпами, находится целиком в руках пролетариата. И Маркс, и Энгельс, и Ленин неоднократно говорили, что без крупного производства, без крупной промышленности не может быть и речи о подлинном социализме.

„Коммунизм—это есть советская власть плюс электрификация всей страны“ (Ленин). В XIV году пролетарской революции нами

пущено новых электростанций мощностью на $1\frac{1}{2}$ миллиона киловатт и на основе того колоссального опыта, который мы здесь имеем, мы сейчас вплотную ставим перед собой вопрос об Урало-Кузбасской электроцентрали, об Ангарстрое, об электрификации всех участков нашей необъятной страны, о счете на десятки миллионов киловатт.

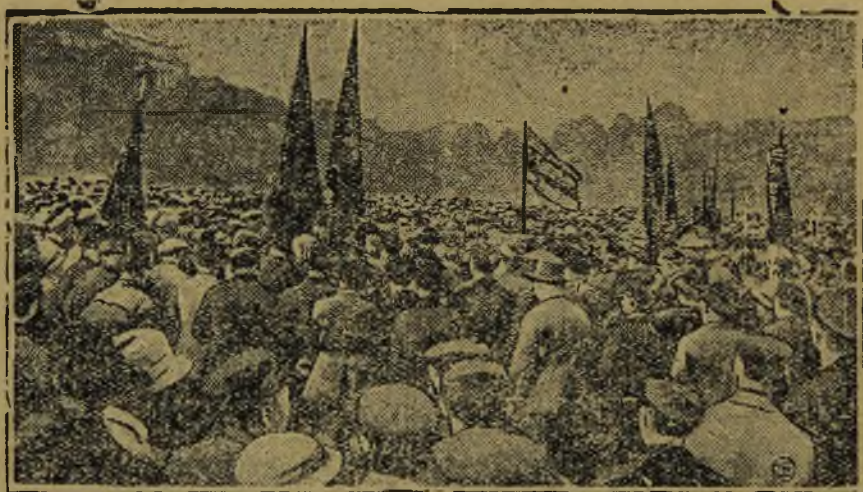
„Если бы мы могли дать завтра 100 тысяч первоклассных тракторов, снабдить их бензином, снабдить их машинистами (вы прекрасно знаете, что пока это фантазия), то средний крестьянин сказал бы: „я за коммунию“, т. е. за коммунизм“ (Ленин). В 1931 году в строй гигантов социалистической индустрии вошли Харьковский и Сталинградский тракторные заводы и они, вместе с капитально-переоборудованным ленинградским „Красным Путиловцем“, будут каждый год давать на поля Советского Союза свыше 100 тысяч тракторов.

культурной революции—все это лучшее доказательство того, что и здесь заветы вождя нами полностью претворяются в жизнь.

Наконец, прошедшая в текущем году конференция научно-исследовательских учреждений Союза положила прочную основу производственного единения труда с наукой, решительно повернула научно-исследовательскую работу лицом к производству, окончательно поставила ее на службу социалистическому строительству.

1931 год является решающим годом пятилетки. На базе достигнутых нами хозяйственно-политических успехов, радикально-меняющих весь социально-экономический облик страны строящегося социализма, мы, в жестокой борьбе пролетариата под руководством ВКП(б) против классовых врагов, против оппортунистов всех мастей и оттенков, пытающихся сорвать социалистическое строительство, завершаем в этом году по-

СССР—оплот мировой пролетарской революции, отечество международного рабочего класса.



Германские рабочие демонстрируют свою солидарность с пролетариями Советского Союза, строящими социализм

„Пока мы живем в мелкой крестьянской стране, для капитализма в России есть более прочная экономическая база, чем для коммунизма... Мы корней капитализма не вырвали и фундамент, основу у внутреннего врага не подорвали. Последний держится на мелком хозяйстве“ (Ленин). Теперь уже 60% всех бедняцко-средняцких хозяйств вошли в колхозы, на базе сплошной коллективизации кулачество ликвидируется как класс, колхозное крестьянство уже стало центральной фигурой земледелия.

„В стране безграмотной, в стране некультурной построить социализм нельзя“ (Ленин). Наши успехи во всеобщем начальном обучении, в ликвидации неграмотности, переход в крупнейших пролетарских центрах на обязательное семилетнее обучение, политехнизация школы, которую мы с успехом разрешаем, достижения на фронте развертывания

строение фундамента социалистической экономики. Одновременно с борьбой за выполнение первой пятилетки в четыре года, мы ведем работу над составлением планов второй пятилетки, работу над новым географическим размещением производительных сил страны, работу над составлением генерального плана электрификации СССР, работу над высокой специализацией отдельных районов Союза. Во всем этом одним из центральных решающих звеньев является всестороннее комплексное изучение внутренних ресурсов районов СССР, т. е. широкая научно-исследовательская краеведческая работа, поставленная на рельсы широкой массовости, глубокой партийности, вооруженности марксистско-ленинской методологией, поставленная на рельсы беспощадной борьбы со всеми и всяческими уклонами и шатаниями от генеральной линии ленинской партии.

Третий, решающий год пятилетки явился решающим-переломным и для краеведческой работы. Прямые и ясные требования, поставленные партией перед краеведческим движением, не могли быть выполнены „академическим“ краеведением, основанном на самотеке, пропитанном аполитичностью, „демократизмом“, интеллигентским любительством. По инициативе ядра краеведов-марксистов краеведческое движение было в корне реорганизовано, а при Комакадемии был создан штаб нового советского краеведения—о-во краеведов-марксистов. Основным достижением реорганизации является полный поворот краеведения к проблемам соцстроительства, самоочищение краеведческих организаций от чуждых элементов. Вся организационная, научно-исследовательская и массово-популяризаторская работа советского краеведения пронизывается идеей полнейшей спайки краеведения и планирования. Однако, еще велико вредительское наследие буржуазных идеологов, которое надо окончательно низвергнуть и парализовать путем уничтожающей большевистской критики и организационного обезвреживания.



„Мы идем на всех парах по пути индустриализации к социализму, оставляя позади нашу вековую „растительную“ отсталость. Мы становимся страной металлической, страной автомобилизации, страной тракторизации. И когда посадим СССР на автомобиль, а мужика на трактор—пусть попробуют догонять нас почтенные капиталисты, кичащиеся своей „цивилизацией“. Мы еще посмотрим, какие из стран можно будет тогда „определить“ в отсталые и какие в передовые“.

СТАЛИН.

Параллельно с реорганизацией краеведческой работы в целом, задача реорганизации и поворота лицом к современному этапу соцстроительства была поставлена и перед краеведческими музеями. Из кунсткамеры краеведческие музеи должны были превратиться в действенных пропагандистов социально-технической реконструкции нашей страны, в действенных пропагандистов классовой ненависти к отживающему старому,

в районные научно-исследовательские институты, в базу для краеведческой работы, где в лабораторных условиях завершаются, суммируются и окончательно кристаллизуются все итоги краеведческой работы, направленной на всестороннее изучение данного района с целью его социалистической перестройки в наикратчайший срок.

С какими итогами подошли мы к XIV годовщине Октября в области краеведческой работы и музейного строительства, как части этой работы, в нашем Тобольском районе?

В области краеведческой работы в целом положено начало переключения ее на рельсы массовости. Мы имеем 28 ячеек краеведения с 307 членами в них. Из них—рабочих 104 человека, членов ВКП(б)—28 и комсомольцев—7. При Тоб. бюро краеведения организовано 8 секций. Из них жизненными и работоспособными оказались всего 3. Некоторые краеведческие ячейки, например при Биофабрике, городском участке сельхозкомбината, добились в своей работе определенных производственных эффектов. Начата коренная перестройка на основе принципов диалектического материализма Тоб. Гос. музея, как базы краеведческой работы. Посещаемость последнего увеличилась более чем в два раза. Музей начинает завоевывать себе место лаборатории для работы школ, техникумов и т. д. (напр., оленеводческое отделение Веттехникума). Краеведческие знания о районе и вообще об Уральском Севере с расчетом, чтобы таковые могли быть целиком использованы для социалистического переустройства края, систематически пробивают путь в массы через краеведческий журнал, периодические производственно-краеведческие доклады, краеведческие лекции и беседы на всех проводившихся в районе курсах и т. д.

Но—это лишь капли в море. Не сделано основного—не разрушена стена оппортунистической недооценки краеведческой работы, не ликвидирован оппортунистический взгляд на нее, как на работу, стоящую на отщепе, вне круга хозяйственных задач района, не ликвидирована оппортунистическая точка зрения, что нельзя руководить хозяйственно-политической жизнью района, не зная детально хозяйственного его облика.

Тобольский район имеет ряд существеннейших прорывов на многих важнейших участках хозфронта, в вопросах специализации района до сих пор нет достаточной ясности, нет достаточной четкости перспектив, в руководстве большевистская опера-

тивность сплошь и рядом заменяется вреднейшей трафаретностью. И здесь, на ряду с другими причинами, одним из узловых решающих звеньев является недостаточное знание района или знание его лишь в пределах узкого круга своей работы, знание не обобщенное, не суммированное, не поднятое на принципиальную высоту.

Краеведческой работой совершенно не охвачена деревня. Это, особенно в период развернутой работы по коллективизации сельского хозяйства, нельзя определить иначе, как недостаток кардинальной важности, влекущий за собой ряд производственных прорывов. Ни чем иным, как отсутствием краеведческой работы в области сельского хозяйства нельзя объяснить, что до сих пор специализация района в области животноводства, развитие и рост животноводческих колхозов идут недопустимо слабо.

Уже организованная сеть краеведческих ячеек в массе своей недопустимо медленно переходит на рельсы живой производственной работы. Участие специалистов и партийно-советского актива в краеведческой работе крайне слабо, если не сказать, что почти отсутствует. Среди отдельных членов районного бюро краеведения до сих пор имеются отрывки старых тенденций вреднейшего „демократизма“, интеллигентской либидельщины. Партийно-комсомольское краеведческое ядро отнюдь недостаточно. Начатая коренная перестройка Тоб. Гос. музея почти прекратилась.

Основной причиной прорывов в краеведческо-музейной работе в районе является полное отсутствие общественной помощи и поддержки этой работы, игнорирование ее, как в части руководства, укрепления ее работниками, так и в части подведения под нее крепкой материальной базы.

Мы по большевистски отмечаем со всей прямоотой и ясностью наши достижения, а на ряду с ними недочеты и прорывы в музейно-краеведческой работе на Уральском Севере, в частности в Тобольском районе. С такой же большевистской прямоотой и ясностью должны учесть и отметить недочеты и прорывы в руководстве музейно-краеведческой работой, а большей частью полное отсутствие этого руководства, полное отсутствие помощи этой работе, руководящие организации Уральского Севера, в частности Тобольского района, и не на словах, а на деле осуществить коренной перелом в оценке роли и значения краеведения в социалистическом строительстве.

Директивы ЦК ВКП(б) о развертывании краеведческой работы и содействии этому развертыванию, равно как и указания Наркомпроса о музейно-краеведческом строительстве должны быть соответствующими районными организациями выполнены целиком. Конец оппортунистической недооценке музейно-краеведческой работы должен быть положен. И XIV пролетарская годовщина должна быть здесь переломным моментом.

На путях социально-технической реконструкции оленеводства Уральского Севера

СУДЬБУ СЕЛЬСКОГО ХОЗЯЙСТВА И ЕГО ОСНОВНЫХ ПРОБЛЕМ
БУДУТ ОТНЫНЕ ОПРЕДЕЛЯТЬ НЕ ИНДИВИДУАЛЬНЫЕ КРЕСТЬЯНСКИЕ ХОЗЯЙСТВА, А КОЛХОЗЫ И СОВХОЗЫ. (СТАЛИН).

Великое свершилось. То, о чем в дореволюционное время, скрывая, затаенно думали, мечтали многие из трудящихся туземных масс Уральского туземного Севера, то за что, не смотря на слабую технику и отсталую культуру, упорно боролись в дни царизма немногочисленные революционеры из туземцев, например, самоед Ваули Пиэтомни и другие—свершилось: власть царя, купцов, попов, миссионеров, исправников рухнула и сменилась диктатурой революционного пролетариата.

Пролетариат, под руководством ВКП(б), с первого же момента революционного захвата им власти, несмотря

на тяжелые экономические условия, в обстановке гражданской войны, окружил культурно-хозяйственно отсталые, угасающие трудовые туземные массы Уральского Севера исключительной заботой. За истекшие 14 лет власти Советов проведено столько мероприятий разнообразного характера—административно-судебного, хозяйственно-экономического, культурно-санитарного, направленных к подьему туземной культуры, к улучшению хозяйственно-экономического положения трудовых туземных масс, сколько и в малой части не сделал и не мог сделать по своей социальной природе царизм в течении свыше трехсот лет.

Одним из крупнейших мероприятий соввласти за последнее время является выделение из состава бывшего Тобольского округа двух туземных округов—самоедского (испецкого) и остяко-вогульского. Это мероприятие имеет исключительное значение в деле приближения партийного, советского, хозяйственного и т. д. аппаратов к району, юртам, чумам т. е. к трудовым туземным массам, а в целом в деле под'ема национальных по форме, социалистических по содержанию туземных культур. Значение этого мероприятия понятно само собою, ибо «только при условии развития национальных культур можно будет приобщить по настоящему остальные национальности к делу социалистического строительства». (Сталин).

Перед туземными округами стоит и уже разрешается ими целый ряд сложнейших задач. Тут и коренизация аппарата, широкое школьно-просветительное и здравоохранительное строительство, тут и вопросы транспорта, связи, строительства новых городов, фабрик, заводов и т. д.

Одним из важнейших первоочередных вопросов, подлежащих скорейшему разрешению, является разрешение проблемы специализации вновь образованных национальных округов по сельско-хозяйственным отраслям.

В этом отношении особое внимание привлекает к себе животноводство Уральского туземного Севера (разумею самоедский и остяко-вогульский округа). Это не значит, конечно, что остальные существующие или возможные отрасли хозяйства, например—рыболовство, лесное дело, звероводство, звероловство и т. д. не будут иметь для края существенного значения. Их развитие неизбежно, но среди них животноводство займет далеко не последнее, а по территориальности возможно даже и первое, место.

Не будет преувеличением, если сказать, что почти вся территория края, за исключением водных пространств, представляет собою кормовую базу для животноводства. Богатейшие, обширные, высококормимые заливные луга долины Оби и некоторых ее притоков уже сейчас могут быть использованы для разведения мясо-молочного крупного рогатого скота; освобождаемые из под леса пространства (особенно с развитием лесохимического, бумажного, целлюлозного и фанерного производства) на долгий или короткий срок могут дать выгоны для упомянутого выше скота; все остальное пространство тундры и леса, изобилующее ягельниками и другими кормами для оленя—даст и дает прочную кормовую базу для развития здесь оленеводческого хозяйства. При этом следует учесть, что олень достаточно всеядное животное. Подчас приходится, пожалуй говорить не о том, что он есть, а о том, что только олень не есть. Олени охотно едят хлеб, сухую и соленую рыбу, мясо, сало, всевозможные кухонные отбросы, сено и прочее. Особенно это относится к достаточно одомашненным оленям. Исследователь Уральского туземного Севера геоботаник Б. Н. Горюшков в своей статье «Олени пастбища на Севере Уральской области» (Сборник «Урал», вып. 8, часть 1—1926 г.) дает такую характеристику домашнему оленю: «надо удивляться всеядности прирученных оленей: они едят буквально все, что только можно есть». Это еще более расширяет кормовые возможности для мощного, бурного развития оленеводства на Уральском туземном Севере. Если разрешение проблемы животноводства по крупному рогатому скоту встретит в крае ряд некоторых затруднений (малочисленность наличного стада, повизна дела по развертыванию крупных совхоз-колхозных хозяйств, разливы Оби), то для оленеводства имеются все основания к быстрейшему развертыванию и форсированному развитию на социалистических основах.

Из 3 168 тыс. домашних оленей всего земного шара, 2.138 тыс. (по данным переписи 1926/27 г.), или около 67%, принадлежит СССР. Из этого числа около 450 тыс.

голов (с поправкой на недоучет и сокрытие), или 14% от всего поголовья земного шара или 22,5% от всего поголовья СССР, приходится (26/27 г.) на Уральский туземный Север. По количеству домашних оленей последний занимает в Союзе второе место (по данным переписи 26/27 г.) после Камчатского оленеводческого района, что видно из нижеследующей таблицы.

| Оленеводческие районы | Количество оленей в тыс. гол. (округло) |
|---------------------------------|---|
| Камчатский | 700 |
| Тобольский | 450 |
| Коми область | 400 |
| Красноярский | 170 |
| Колымский | 130 |
| Архангельский | 120 |
| Мурманский | 50 |
| Будунский | 45 |
| Николаевский | 42 |
| Верхоянский | 25 |
| Алданский | 10 |
| Вилуйский | 10 |
| Якутский | 10 |
| Томский | 10 |
| Киренский и Ир-утский | 5 |
| Сахалинский | 2 |
| Амурский | 2 |
| Забайкальский | 2 |
| Приморский | 1 |
| Верхнеудинский | 1 |
| Карелия | 3 |

По товарности (в рублях), оленеводство Уральского туз. Севера, по данным переписи 26/27 г., стоит на первом месте среди других оленеводческих районов Союза, что видно из следующей таблицы:

| Оленеводческие районы | Всего валового дохода | Продано продуктов и оленей | % проданного к валовому доходу |
|-------------------------|-----------------------|----------------------------|--------------------------------|
| Урал. туземный Север | 999818 | 411504 | 41,2 |
| Камчатский | 901443 | 262430 | 29,0 |
| Коми-область | 512710 | 202178 | 39,4 |
| Тунгусханский | 507064 | 106899 | 21,3 |
| Архангельский | 357045 | 144846 | 40,6 |
| Будунский | 300551 | 94290 | 31,6 |
| Колымский | 218446 | 45812 | 20,9 |
| Николаевский | 195319 | 26658 | 13,6 |
| Верхоянский | 182478 | 38137 | 20,9 |
| Мурманский | 150869 | 56707 | 37,6 |
| Киренский | 25485 | 3806 | 14,9 |
| Сахалинский | 3127 | 1816 | 18,1 |
| По всему Союзу | 4349825 | 1395516 | 32,1 |

В тоже время перепись 26/27 г. показала, что на Уральском туз. Севере, являющемся одним из важнейших оленеводческих районов Союза, оленнее хозяйство находится в более худшем состоянии, чем во многих других оленеводческих районах. Так, процент приплода по отношению к общему количеству оленей в стаде отодвигает Уралтузсевер на 5 место (31%) после Колымского (50%), Архангельского (48,3%), Камчатского (42,8) и Коми-областного (38,5) оленеводческих районов. По количеству молодняка (в % по отношению ко всему поголовью) Уралтузсевер становится на 5 место (33,2%) после Камчатки (41,7), области Коми (40,8), Николаевского (36,8) и Киренского (34,1) районов. Материалы по приросту оленного стада вообще дают еще более неприятную цифру, а именно—отрицательный процент прироста минус 2,8, что отодвигает Уралтузсевер на 9 место.

Процент прироста стада по оленевод районам (данные переписи 26/27 г.) таков: Камчатский +11,5, Колымский +11,2, Архангельский +10,1, область Коми +9,2, Мурманский +5,9, Красноярский +5,3, Сахалинский +0,7, Киренский -2,8, Уралтузсевер -2,8, Николаевский -3,8, Верхоянский -12,3 и Булунский -23,1. По всему Северу +5,4.

Данные вышеуказанной переписи, правда отражающие динамику оленеводства всего лишь за один год, все же конкретными цифрами говорят нам о том, с чем прежде всего необходимо бороться, дабы в наикратчайший срок отрицательный показатель по приросту оленного стада Уралтузсевера перевести в положительный, давая ему из года в год увеличение. Они говорят (см. выше), что этот отрицательный показатель обуславливается, во первых—массовой гибелью молодняка от разных причин (бураны во время отела и т. д.), во вторых—не столько болезнями, сколько травежом оленей хищниками и недостаточной охраной стада («потерялось»). Так, на Уралтузсевере в год переписи погибло 13,6% оленей от общего числа поголовья. Из них, от болезней—2,6%, от хищников—5,2%, потерялось—5,3% и погибло от гололедицы—0,5%. Это дает округло: гибель от болезней—20% и от хищников, «потерялось» и гололедицы—80%. Правда, в графу «потерялось» могли быть

олeneводческих хозяйств имели не свыше 100 голов оленей на хозяйство (а что бы хоть мало-мальски быть обеспеченным оленями для кочевания по тундре необходимо иметь их до 150 голов), 25,7% хозяйств владели стадами от 101 до 500 голов, 4,1% хозяйств насчитывали от 500 до 1000 оленей и 1,5% оленеводов являлись собственниками стад размерами свыше 1.000 оленей. По данным Ямальского тузрайисполкома, 231 хоз-во по оленности распределялись:

| | От 1 до 150 гол. | 150—500 голов | 500—1000 голов | 1000—2000 голов | 2000—4000 голов |
|-------------------------------------|------------------|---------------|----------------|-----------------|-----------------|
| Число хозяйств | 167 | 42 | 16 | 3 | 3 |
| У них оленей в % к общему поголовью | 24,5 | 24,5 | 24,6 | 8,8 | 17,6 |
| % соотношения хоз-в | 72,3 | 18,2 | 6,9 | 1,3 | 1,3 |

т. е. с одной стороны 2,6% хоз-в располагает 26,4% всех оленей, а с другой—72,3% имеют только 24,5% всего стада.

Ямальская экспедиция 1927/28 г. устанавливает та-

Из быта туземцев
Уральского Севера



Ненцы (самоеды)—
основные оленеводы
крайнего Севера
Уральской области

отнесены олени погибшие от болезней и ускользнувшие из поля зрения пастуха, но в общем навряд ли это могло носить массовый характер. Сказанным мы не отрицаем значение эпизоотии, как эпизодических стихийных бедствий, пагубно отражающихся на приросте оленного стада, а следовательно и не отрицаем необходимости решительной борьбы с ними. Мы думаем только подчеркнуть, что социальная структура хозяйства, именно его индивидуальность, маломощность по количеству рабочих рук играет не маловажную, а то и первостепенную роль в массовой гибели телят, в травеже хищниками, в «потерях». Коллективному хозяйству далеко легче бороться со всеми отрицательными факторами этого порядка. Да и решительная борьба с эпизоотиями возможна только в условиях колхоз-совхозного хозяйства. В третьих—эти же данные переписи и другие материалы говорят нам, что самым решающим фактором, обуславливающим отрицательный показатель прироста стада, следствием которого собственно и являются выше-указанные два фактора, следует признать паличие колоссального экономического и социального расслоения оленеводов. Так, по данным переписи, в Обдорском районе, где сосредоточено около 85% всего оленного стада Уралтузсевера, 68,7%

кую социальную разгруппировку хозяйств: кулацкая группа—свыше 1000 голов оленей, богатая—от 401 до 1000 голов, средняя—от 151 до 400 голов и бедняцкая—до 150 голов. Таким образом мелкие и средние хозяйства составляют огромное большинство хозяйств тундры (до 90%). Но им принадлежит только меньшая часть оленей. Большая—принадлежит богатым, которые до сих пор еще имеют решающее значение в экономике тундры. Они определяют пути кочевий. Они идут, куда хотят и бедняки тянутся за ними. Они держат оленеводческую бедноту в экономической зависимости. При этом, в связи с примитивностью и отсталостью туземного хозяйства, экономическая эксплуатация приобретает здесь особенно кабальные и жестокие формы. Безоленный туземец промышляет на оленях богатого соседа и большую часть промышленной пушнины сдает ему в виде платы за пользование оленями. Бедняк получает от кулака оленей в кредит и платит за них ему песцами втридорога.

Крупные оленеводческие индивидуальные хозяйства, имея, таким образом, множество отрицательных сторон, вовсе не имеют положительных. Они так же примитивны и отсталы, как и хозяйства бедняка. Они так же подвержены

эпизоотиям и так же беззащитны перед ними, волкам и т. д. Половой состав стад кулацко-зажиточной части понятен несколько лучше, чем в бедняцких стадах, но все же далеко не удовлетворителен. Товарность стад богачей кулаков чрезвычайно низка. («Зачем мне продавать оленей—есть олени и все видят, что я богат»). Они ни в какой мере не являются источником какого бы то ни было хозяйственного прогресса и играют в экономике тундры чисто отрицательную роль. Эта отрицательная их роль особенно углубляется тем, что зажиточно-кулацкая верхушка тундры является самым яростным врагом всех мероприятий проводимых соввластью среди трудовых туземных масс.

Все сказанное совершенно четко говорит, что оленеводческая проблема Уралтузсевера должна разрешаться в основном и уже разрешается не через индивидуальные хозяйства, не только через техническую реконструкцию оленного хозяйства, а через объединение бедноты, на основе социалистической реконструкции хозяйства, через производственное кооперирование батрацко-бедняцко-средняцких масс, через колхозное и совхозное строительство. Конечно, при этом должно быть четко осознано, что «коллективизация не дающая под'ема производительности, а на оборот понижающая ее—глупа и реакционна» (Сталин). Это значит, что в условиях Севера коллективизация—это могучее средство социалистической реконструкции—должна применяться с величайшей осторожностью и с учетом всех особенностей экономики и быта Севера. «Коллективизация на крайнем Севере является поистине волшебным ключом, разрешающим все самые сложные вопросы туземного хозяйства, но тем не менее поспешно и не умело проведенная «сплошная» коллективизация может в корне разорить это хозяйство (разрушив оленеводство) и обратить всех туземцев в иждивенцев государства. В настоящий момент на Севере можно и должно проводить коллективизацию, но отнюдь нельзя ставить задачу немедленной сплошной коллективизации» (Скачко).

В настоящее время социально-техническая перестройка оленного хозяйства Уралтузсевера уже началась и проводится уже не первый год. Развертывается деятельность Надымского и Сосвинского совхозов, расширяется сеть оленеводно-промысловых артелей и т. д. Организацией

Обдорского Ветбакинститута сделан решительный шаг в деле борьбы с сибирской язвой, копыткой и другими болезнями оленей.

Но самый большой вопрос оленеводства Уралтузсевера—обеспечение его в достаточном количестве кадрами специалистов—организаторов хозяйства, зоотехников, ветеринаров с оленеводческим уклоном еще далеко не разрешен, хотя к разрешению этого вопроса уже приступлено. Выковывает эти кадры сам Север—практиков советских оленеводов, выковывает их Омский Ветзоотехнический Институт, а с 1930 года и само Уральское Обь-Иртышье взялось вплотную за подготовку этих кадров. В Тобольске, с неизбежным в недалеком будущем перенесением в район оленеводства, при Ветзоотехникуме организовано оленеводческое отделение, с трехгодичным сроком обучения. В данное время здесь успешно работают уже первый и второй курсы. Правда, студенты отделения не имеют возможности ежедневно и ежечасно непосредственно соприкасаться с той средой, в которой им придется в будущем работать. Но выхода пока иного нет. Организовать оленеводческий техникум на оленеводческом Севере сейчас же, немедленно несколько преждевременное требование, не обеспеченное ни строительством, ни оборудованием, ни кадрами. В данное время более существенен вопрос о том, чтобы непрерывная производственная практика студентов обоих курсов в районе оленеводства в текущем учебном году была вполне своевременно, без всяких материальных и прочих тормозов, обеспечена. Это—обязанность не только Ветзоотехникума и Облзу, но и всех тех хозяйственных организаций, которые работают в районе оленеводства, ибо без специалистов, хороших подготавливаемых в просах организации оленного хозяйства, зоотехники и ветеринарии в специфических условиях культурно и хозяйственно—отсталого туземного Севера, перестроить по новому, по социалистически оленеводческое хозяйство по нужным нам темпам нельзя. Производственный же профиль специалиста, выпускаемого оленеводческим отделением Тобольского Ветзоотехникума, по нашему мнению, должен быть: организатор хозяйства с зоотехническим или ветеринарным уклоном, а не только узкий специалист.

В. Н-цкий.

От охотпромысла к охотхозяйству

Соловьев Д. К., известный авторитет в вопросах охотничьего хозяйства, пишет про быв. Тобольский округ в бывших его границах: «в центральной части округа, в волостях Демьянской, Назымской, Кондинской и Эскалбинской промысловая охота составляет почти главный источник пропитания большей части населения». И дальше—«в средний год хороший охотник добывает 100—200 белок, а в урожайный—300—400 штук, лосей, где их много, 4—6 и даже 12—16 голов в год, зайцев до 100—200 штук, иногда же до 300—400. Соболей в наилучших соболиных урманах—по р.р. Верхней Конде, Носке, Алымке, Демьянке, местами по р. Иртышу и в бассейне р. Туртаса на долю одного промышленника приходилось по 1—3 шт. в год. В местностях, изобилующих промысловыми животными, белку и зайца добывают лишь попутно». («Основы Охотоведения» ч. III—1925 г.).

В данном случае мы имеем характеристику состояния охотничьего хозяйства части Тобольского

района, а именно—быв. Эскалбинской волости (территория нынешнего Вармахлинского сельсовета), существовавшей около 25—40 лет тому назад, и р. р. Носки и Алымки. Очевидно, в то время, т. е. лет около 40 тому назад, большая часть населения Вармахлинского с/совета занималась главным образом охотой, а р. р. Носка и Алымка являлись лучшими соболиными местами по Тобольскому округу.

По вышеуказанным данным доход от охоты хорошего охотника Вармахлинского с/совета лет около 40 тому назад, по существующим в настоящее время ценам, можно исчислить:

В неурожайный год $100—200 \text{ белок} \times 95 \text{ коп.} = 95—190 \text{ руб.}$; $100—200 \text{ зайцев} \times 50 \text{ коп.} = 50—100 \text{ руб.}$; лосей $4—6 \times 10 \text{ р. (без мяса)} = 40—60 \text{ р.}$; соболей $1 \times 50 = 50 \text{ руб.}$ Всего 235—400 рублей.

В урожайный год в 3 раза более, т. е. 700—1200 рублей.

В настоящий момент картину состояния охотхозяйства района мы, по данным охотэкономиче-

ского обследования 1930 г. т. Винницкого, видим несомненно. Доход от охоты хорошего охотника в Вармахлинском сельсовете в урожайный год не превышает 400 рублей (250—300 руб.). Бюджет населения Вармахлинского сельсовета распределяется: от сельского хозяйства—19,8%, от рыбы—62%, от охоты—10,8%, орехи, грибы, ягоды и проч. продукты лесного промысла—4,1%, остальное—3,3%. Про Вармахлинский сельсовет уже нельзя сказать, что большая часть населения его занимается главным образом охотой. Главное занятие населения теперь не охота, а рыбный промысел. Очевидно, охота потеряла свою значимость вследствие уменьшения запаса промысловых зверей. Вывод этот подтверждают данные обследования т. Винницкого. Протекающие по Вармахлинскому сельсовету р. р. Носка и Алымка уже не являются лучшими соболиными местами: по р. Носке соболя почти совершенно нет, по р. Алымке он водится частично и то в ее верховьях. Водившиеся около юрт Вармахлинских, Янгутумских, Лайтамакских дикие олени, являвшиеся предметом промысла, уже около 10 лет тому назад в этих местах встречаются изредка единицами.

Картину уменьшения запаса промысловых зверей, особенно ценных пород, мы наблюдаем и в остальной части Тобольского района.

Соболь водился в районах Святоозерской гослесдачи и Пушняцкой станы. Теперь его там нет. По р. р. Ингайру, Ростоши и Аремзянке водился ранее соболь в большом количестве—теперь встречается редко. Выдра насчитывается единицами. Старики—охотники уверяют, что лет 35—50 тому назад по р. р. Ингайру и Аремзянке встречался речной бобр. Доход от охоты хорошего охотника остальной части Тобольского района, за исключением Вармахлинского сельсовета, составляет 100—150 руб.

Состояние охотничьего хозяйства района было бы особенно ясно, если бы мы имели по району за ряд лет цифры заготовок продукции охотничьего промысла. К сожалению этих цифр мы не имеем. Имеющиеся цифры по заготовкам пушны, добытой в Тобольском районе за 28/29 год—66000 рублей и за три квартала 1930/31 года—55000 рублей (по заготовительной цене) не являются показательными, т. к. в данном случае может оказать влияние ряд причин: разный выход пушного зверя в разные годы, роль г. Тобольска, как окружного центра, куда сдается пушнина добытая и за пределами Тобольского района и т. д.

Вышеприведенные данные говорят за то, что кривая охотничьего хозяйства района идет вниз. Это подтверждают и отзывы старых охотников.

Причинами уменьшения запаса промыслового фонда охотничьего хозяйства района без сомнения являются: 1) лесные пожары, 2) бесхозяйственное пользование охотничьими угодьями, 3) сильно развитое браконьерство и, наконец, 4) отсутствие организованной борьбы с хищниками.

Лесные пожары 1911 г. превратили лучшие охотничьи угодья (урманы по р. р. Ингайру, Аремзянке, Ростоши и др.) в груды черного хлама. Весной настоящего года горели урманы по р. Кадис, около оз. Верхового и др. И так почти ежегодно от неосторожного пользования огнем выводятся из строя на десятки и сотни лет тысячи гектар охотничьих угодий. У нас имеются специальные постановления, устанавливающие для граждан правила

обращения с огнем в лесу, но постановления эти широкой массе населения большей частью неизвестны. Неизвестны они потому, что нет систематической работы по разъяснению этих правил, по внедрению их, особенно в деревне, как привычки. Неизвестны и случаи привлечения кого либо к ответственности за нарушение правил, хотя бы, разведения огня в лесу, между тем костры всегда и всеми разводятся где попало и в большинстве не тушатся по минованию надобности.

Браконьерство в Тобольском районе имеет сильное распространение. Причиной этого является недостаточная работа среди охотничьих масс по разъяснению правил охоты и отсутствие организованной борьбы с браконьерством. Наблюдение за проведением в жизнь охотничьего законодательства возложено на милицию, лесную стражу, сельсоветы, сельисполнителей и членов Т-ва Охотников. Но, как говорится—«у семи нянек дитя без глаза». Результатом такого наблюдения в 1930 году было всего 9 дел о браконьерстве, в 1931 году пока 15 дел. Между тем всем известно, что охота на белку начинается не с 1 ноября, как установлено обязательным постановлением, а обыкновенно с «3-х святых» (18 октября н. с.), широко распространен лов зайцев петлями и кулемами, боровой и водоплавающей дичи силками, пленками, травля собаками нелетного молодняка. Следовательно, малое количество дел по привлечению браконьеров к ответственности объясняется не тем, что нет браконьерства, а тем, что нет борьбы с браконьерством. Браконьерство до сих пор не считается за преступление, хотя карается оно только в судебном порядке по ст. 86 У. К. Легкомысленный взгляд на браконьерство существует и у милиции и у нарсудов. Еще весной этого года милиционеры, дежурившие на рынке, взыскивали с браконьеров в административном порядке за убитую самку водоплавающей дичи по 3 рубля, тогда как дело нужно было передавать суду. Летом этого года был пойман милиционер Николаев, 31 июля заставивший собакой более 100 штук нелетного молодняка. Вместо передачи дела в суд, милиция ограничилась наложением на Николаева выговора в дисциплинарном порядке. Судьбы переданного милиции 5/V-31 г. дела о браконьерстве Доронина до сих пор неизвестны. Народные суды в 1930 году ограничивались вынесением браконьерам общественного порицания или наложением штрафа 3—5 рублей. В 1931 году штраф повысился до 30 рублей, но нарсуды игнорируют новый закон об охоте от 10/II-1930 г. и Обязательное постановление Уралоблисполкома, устанавливающее отчисление 50% штрафа, налагаемого на браконьера, в пользу лица, поймавшего браконьера, хотя о проведении этого в жизнь нарсудам было напоминание постановлениями РКИ и президиума Тоб. Рик'а в июле м-це с/г.

Охотничье законодательство не дает права охоты лицам лишенным избирательных прав. Между тем, многие из них охотятся беспрепятственно т. к. слаб контроль за тем, чтобы охотились только лица, имеющие свидетельство на право охоты.

Пользуются продуктами охотничьего хозяйства в Тобольском районе многие организации. В 1925/26 г. их было 8, в 1931 году допущены—4. Все организации имеют планы по заготовкам продукции охотничьего хозяйства, но ни одна, за исключением Охоттоварищества, не имеет плана работы по восстановлению или

охране охотхозяйства или вложению средств в него. Средства вкладывались до сих пор в охрану охотхозяйства только Т-вом Охотников. Товарищество охраняет до сих пор выделенные быв. Окрисполкомом три заказника на водоплавающую и боровую дичь общей площадью около 5000 гектар. Заказников на пушного и копытного зверя Тобольский район не имеет. Организации не только не заботятся о восстановлении производительных сил охотхозяйства, но, увлеченные погоней за пушным хвостом, сами нарушают охотничье законодательство и становятся браконьерами. Покупка шкур и мяса запрещенных к убою зверей и птиц, а также добытых незаконным способом всегда воспрещалась обязательными постановлениями Уралоблисполкома. Между тем, в 28/29 г. Госторг заготовил в Тобольском районе 23 выдры, Охоттоварищество—1 выдру. В 1930/31 г. Уралпушнина заготовила в Тобольском районе 10 выдр, Охоттоварищество—1 выдру. Уралпушнина, кроме того, заготовила 38 соболей. Зайцы, добытые петлями, всегда находили сбыт в любой заготорганизации. До сих пор ни одна из этих организаций не привлечена к ответственности за нарушение охотничьего законодательства.

Картину существующего состояния охотхозяйства района можно представить кратко и ярко: охотятся многие, заготавливают продукцию многие, о восстановлении производительных сил охотхозяйства заботятся мало и за состояние его никто не отвечает—в охотхозяйстве существует обезличка. Даже производительность охотхозяйства района мы представляем себе смутно, т. к. нет систематического учета этого. Социалистическая реконструкция не коснулась еще охотхозяйства Тобольского района.

Между тем, для увеличения производительных сил охотхозяйства района нужно не так много средств и времени. Тобольский район еще обладает запасом промысловых зверей и птиц на столько, чтобы, при известных затратах, восстановить былую производительность и доход охотника от охоты. Показательным примером этому может служить размножение в восточной половине района лося и оленя, в южной—появление дикого козла. Это явилось только результатом довольно сносного соблюдения запрета отстрела на них. Необходимо внести в охотхозяйство района организацию, уничтожить обезличку, внести ответственность за его состояние. Необходимо только вспомнить, что район дает ежегодно свыше 70000 рублей, по заготовительным ценам, валютного экспорта, что экспорт продуктов охотхозяйства занимает третье место в экспортном балансе нашей страны и обратить на охотхозяйство особое внимание.

Законом об охоте от 10/II—30 г. положены основы новых начал организации охотничьего хозяйства. По этому закону охотничьи угодья могут быть переданы для эксплуатации в долгосрочную аренду государственным, кооперативным или общественным организациям. Организация, взявшая в аренду угодья, обязана поставить охотхозяйство в них так, чтобы запас промысловых зверей и птиц в угодьях не уменьшался, а увеличивался.

В Тобольском районе новый закон об охоте начал проводиться в жизнь. Экспедицией Уралоблсовнархоза в конце 1930 года в Тобольском районе выделены два охотхозяйства: Тобольское и Вармаханское. Постановлением Уралоблисполкома № 45 от 5

марта 1931 г. эти хозяйства переданы в аренду Тобольскому Т-ву Охотников.

Оба охотничьи хозяйства имеют площадь в 2070000 гектар и производительность (включая и дичь) 72000 рублей. Таким образом, хозяйства охватывают большую часть охотничьих угодий района и от их устройства зависит судьба охотничьего хозяйства последнего.

Первыми этапами устройства хозяйств являются: 1) выделение площадей под заказ в размере около 10% всей площади хозяйств, 2) организация пользования и охраны хозяйств, 3) организация учета производительных сил хозяйств, учета отстрела и регулирование отстрела, 4) установление способов и правил эксплуатации хозяйств, 5) выявление возможности подсадки новых видов — объектов будущей охоты.

Оба охотничьи хозяйства Т-во строит на коллективных началах. Охотники каждой коммуны, сельхоз. артели, населенного пункта образуют охотничью бригаду. Бригады образуют охотничий коллектив. Для строительства охотничьего хозяйства каждому коллективу выделяется участок хозяйства. Строительство и охрану хозяйства охотколлектив проводит через охотничьи бригады. Таким образом; непосредственным строителем охотничьего хозяйства является сам охотник, организованный в охотничьи коллективы.

Во второй половине 1931 года Т-во вкладывает в хозяйство 5040 рублей, в 1932 году предполагается вложить 15700 рублей. Вложения в хозяйство идут, главным образом, за счет средств самих охотников. Вложения охотников в 1932 году достигают 12040 рублей. Вкладываются средства и трудом и деньгами. Таким образом, в охране хозяйств и их строительстве материально заинтересовывается сам охотник. Ясно, что право охоты в хозяйствах получают только охотники, состоящие членами охоттоварищества, приписанные к охотколлективу и внесшие взносы на охотничье хозяйство.

Возможность охоты кулаков и лишенцев в хозяйствах совершенно исключается, т.к. они не могут быть членами Охоттоварищества и за ними будет постоянный контроль со стороны местных охотников, вкладывающих труд и деньги в хозяйство за возможность охоты. Неудивительно поэтому развитие кулацкой агитации против мероприятий по устройству охотничьих хозяйств. Нашим классовым врагам нужна «свободная» охота, т.е. свободное истребление охотничьего фонда и свободная дезорганизация охотничьего хозяйства. Подрывной работе классового врага мы и здесь должны дать самый твердый отпор.

Управление охотничьим хозяйством района в настоящее время передано райснабу. До сих пор райснаб ведал только регулированием заготовок продукции охотхозяйства. В настоящее время на него возлагается регулирование и строительство охотхозяйств. Таким образом, в области охотничьего хозяйства, райснаб в настоящее время встает перед положением—„что посеешь, то и пожнешь“. Реконструкция охотничьего хозяйства налагает на райснаб особую ответственность и требует от него особого внимания к охотничьему хозяйству. В штат райснаба необходимо ввести должность инспектора — охотоведа.

С устройством Тобольского и Вармаханского охотничьих хозяйств, охотхозяйство Тобольского рай-

она встает на твердые ноги. Охотхозяйство получает хозяина, ответственного за его состояние, унывает вредная обезличка. При надлежащей постановке хозяйств повысится производительность охотничьих угодий и район за счет охотничьего хозяйства даст большой вклад в индустриализацию нашего социалистического хозяйства.

Реконструкция охотничьего хозяйства района есть важное дело. На помощь делу построения охотничьих хозяйств должны прийти все организации, особенно, связанные с заготовками продукции охотничьего хозяйства.

Веденев.

Опыт работы Северно-Уральского охотсовхоза

В 1930 году в Уральской области на Тобольском Севере, среди глухой тайги Березовского района, во исполнение постановления СНК РСФСР от 29 августа 1929 года было приступлено к организации первого охотничьего совхоза. Охотсовхоз организуется при Северно-Уральском государственном боброво-собольном охотничьем заповеднике, находящемся в ведении Союзлеспрома ВСНХ и является, по мысли законодательных учреждений, его добавлением, его производственно-хозяйственным завершением. Организация охотсовхоза поручена Всесоюзному Пушносиндикату по линии Уралгосторга.



Тип туземца—охотника

Территория охотсовхоза занимает, примерно, площадь в 2400000 гектар и расположена поясом пятидесятикилометровой ширины вокруг госзаповедника, имеющего собственной территории 800000 гектар. Географически-общая площадь угодий расположена между 60 и 63 градусами северной широты и 32 и 35 градусами восточной долготы (по Гринвичу). В таксационном отношении вся площадь представляет из себя типичную для севера тайгу с 50 процентами болот. Леса состоят из хвойных пород—сосны, ели, кедра, пихты и сибирской лиственницы, с преобладанием первых двух видов и лиственных—березы, осины, рябины, чермухи и т. п., с преобладанием первой. Покров в сосновых борах состоит из разных ягелей, брусничника и брусничника; на болотах—большие площади заняты клюквенниками. Территория расположена по водоразделам рек Конды, Иельма, С. Сосьвы с ее притоком М. Сосьвой и по левым, более мелким, притокам р. Оби—Нягыл-еган, Хугот, Ендырь, Ыовинская и др. и изрезана во всех направлениях большим количеством мелких речек—их притоков. 46 из этих притоков заселены редкими в зоологическом отношении реками бобрами.

В состав фауны, заселяющей территорию охотсовхоза и интересной с точки зрения промышленного охотничьего хозяйства, помимо указанного выше бобра, входят—соболь,

лось, рассомаха, рысь, северный олень, заяц, лисица, волк, медведь, горностай, белка, бурундук, крот, водяная крыса; из птиц: местные—глухарь, тетерев, рябчик, белая куропатка и пролетные—утки всяких видов, гуси и лебеди (последних мало.)

С весны 1930 года, примерно, одна десятая часть всей территории охотсовхоза, т. е. 240000 гектаров угодий, составляющих северный сектор хозяйства, расположенный по течению р. М. Сосьвы, были взяты под наблюдение и изучение. В первую очередь требовалось установить продуктивность угодий территории охотсовхоза при рационально—постановленной с'емке годового прироста пушного зверя, т. е. при регулировании производства пушных промыслов, оставляя пока в стороне все остальные виды побочных пользований. Хищническая эксплуатация угодий этого района была прекращена еще ранее—осенью 1929 года. С этой целью, с осени 1930 года количество допускаемых на промысел промышленников было ограничено и равномерно распределено по заранее намеченным промысловым участкам. Контингент промышленников обоого пола по национальному и возрастному составу (остяки, вогулы, русские), а равно и по квалификации был допущен к производству разный.

Продукция промыслов была взята на учет через заготфакторию совхоза по системе договоров и частью под коллективный, частью под артельный (по структуре) контроль.

Доминирующим промыслом для данного района является беличий, что, при запрещенном собольем и выдровом, дало возможность сконцентрировать на нем в осенний период большее внимание.

Результаты получились следующие.—Промысел был начат, в среднем, с 25 октября и закончен к 1 января 1931 года. Белки добыто 13341 штука на 13068 р 51 коп., причем на самое производство промысла затрачено 1173 человекодня, не считая 391 человекодней, потребовавшихся для продвижения к месту производства. Отсюда следует, что, в среднем, на человекодень пришлось 11,37 белки, заработок же в среднем, равнялся 11 руб. 04 коп. Необходимо отметить, что наивысший результат промысла выпал на долю местного аборигена-остяка высокой квалификации, знающего хорошо уголья, но почти глухого и имеющего не первоклассных беличьих собак. Показатели его промысла таковы: в 33 чистых промысловых человекодня добыто 970 шт. белки на сумму 880 руб. 30 коп., что равняется 29,39 белки в день на сумму 26 руб. 68 коп. Наименьший результат промысла выпал на долю русского приезжего промышленника без каких либо заметных физических недостатков, не высокой квалификации, с посредственными собаками. Результат его промысла равнялся 4,38 белки в день на сумму 4 руб. 62 коп. Вопрос о чистом доходе промышленников здесь выпускается.

Средняя стоимость шкурки белки равнялась 97,96 коп., что, при максимальной цене на шкурку в 1 р. 05 к.

составляло 93,3% ее качественной ценности. Это снижение качества шкурки на 6,7% произошло за счет белок еще не совсем дошедших (подпаль)—1,34% и за счет дефектов—5,46%. Здесь следует отметить, что дефекты произошли не по вине промышленников. Последние были снабжены крупными померами дроби, преимущественно № 2. Белка же по урожаю шишек держалась на деревьях невысоких(сосняках и кедровниках) и ее приходилось стрелять на близких расстояниях при чем крупный номер дробы шел навывлет, чем портилась самая ценная часть белки—ее спинка. Дефект от прокуса собак ничтожен и выражается в тысячных долях процента. На дефектах при заготовке потеряно 939 руб. 54 коп., что составляет 7,19%. Вопрос о том, кто виноват в снабжении промышленников крупными померами дробы—снабжающие ли организации, или организации вырабатывающие дробь, остается открытым. И, наконец, совершенно необходимо обратить внимание на тот факт, что отсутствие пайка промысловым собакам повело к их полному истощению (беличье мясо местным тузиселениям употребляется в пищу). Это истощение собак повлекла за собой недобор минимально в 245 человекоднев, что равно 2785,65 беличьих единиц на сумму в 2729 р. 30 коп. и составляет 20,88% к осенней заготовке.

Оценка интенсивности производившихся промыслов, выхода белки в сравнении с предыдущими годами, насыщенности охотугодий промыслом и т. д. выпускается, так как представляет предмет специальных заметок. Отмечается только, что основная установка при допуске промышленников на угодья была—снять $\frac{2}{3}$ наличия белки за весь осенне-весенний период.

Общая заготовка фактории за весь операционный год, с мая 30 по май 31 года, дала следующие цифры, касающиеся территории в 240000 гектар охотугодий:

| Наименование | Количество | Сумма | Примечание |
|---------------------------|------------|-----------------------|-------------------------------------|
| Белка | 24837 шт. | 24529 р. 20 к. | Основн. промысел |
| Лось | 29 " | 306 " 81 " | |
| Лисица | 9 " | 243 " 00 " | |
| Рассомаха | 11 " | 216 " 84 " | |
| Рябчик | 188 пар | 135 " 22 " | Опытная заг. |
| Орех кедровый | 300 кгр. | 95 " 00 " | " " |
| Медведь | 8 шт. | 62 " 00 " | |
| Горностай | 15 " | 45 " 11 " | |
| Заяц | 54 " | 31 " 68 " | Доб. больше 100 шт. |
| Пух—перо | 57 кгр. | 20 " 70 " | Опытная загот. |
| Олень дикий | 2 шт. | 6 " 00 " | Добыто 20 шт. |
| Крот и др. | 31 " | 5 " 20 " | |
| Соболь и выдра | | 810 " 00 " | Отбой преж. лет из приклада шайтану |
| Коница (шкурки) | | 26 " 55 " | |
| Итого | | 26533 р. 31 к. | |

Зимне-весенняя заготовка белки дала 11.496 шт. на 11.460 руб. 69 коп. Таким образом средняя стоимость шкурки равна 99,69 коп., что дает разницу в сторону повышения ее, против осенней, на 1,73 коп. Качественное понижение шкурки сократилось до 5,06% и, так как белку в этот период промысла добывают без собак и самый промысел был прекращен 15 марта, то дефектов от прокуса собак и от вылезания волоса при весенней линьке не было, поэтому весь его надо отнести целиком за счет тех же крупных номеров дробы. Здесь было потеряно еще 610 р. 11 коп. или 5,31% заготовки. Снижений расценок шкурок за неправильную правку не было. Всего потеряно при годовой заготовке белчих шкурок 4278 руб. или 17,9%.

Несмотря на то, что осенний промысел был короче весеннего фактически на 15—20 дней, и что в этот период времени года рабочий день значительно короче среднего дня весеннего промысла, осенний промысел превалировал, дав 53,13% общей суммы по заготовке белки, что надо отнести за счет более легкого промысла ее с собаками.

Из выше приведенной таблицы видно, что заготовка рябчика, пуха и пера, поставленная в виде опыта, дала 155 руб. 92 коп., что составляет 0,6% годовой заготовки. Такой же опыт по заготовке кедрового ореха дал 0,37%, причем орех был заготовлен одним человеком в срок меньший, чем месяц. Все остальные виды охотпромыслов дали заготовку на сумму 916 р. 64 коп., что составляет 3,57%. Случайные заготовки старого боя, главным образом собольих и выдровых шкурок, выпущенных из приклада шайтану (местное остячко-вогульское население шаманисты)—дали 836 р. 55 коп., что надо отнести за счет антирелигиозной пропаганды.

Переходя непосредственно к анализу продуктивности охотугодий, находим: заготовка белки дала—10,22 коп. с гектара угодий, заготовки всех остальных видов—0,49 коп. Этот подсчет был бы неполон, так как здесь не отражается стоимость добытого мяса, пошедшего на внутреннее потребление, что так же необходимо учесть. Мяса, с тех-же 240000 га угодий, было получено: лосиного—5800 кгр., оленьего—1280, медвежьего—640, глухаринного и тетеревиного—400, утиного—250, заячьего—200 кгр, а всего 8,57 тонны, что при средней цене в 400 руб. за тонну, дает продукции на 3428 руб., или 35,7 грамма мяса с га угодий на сумму почти—1,43 копейки. Следовательно, гектар угодий охотсовхоза, из находящихся под наблюдением, дал в 30/31 операционном году продукции на 12,14 коп.

Если перевести эти расчеты на остальные совершенно тождественные угодья охотсовхоза, составляющие девять десятых всей его территории, можно предположительно заключить, что, находясь они в сфере влияния хозяйства, общая заготовка с них выразилась бы в сумме 291247 р. 60 коп. или округляя—290.000 руб. Но родам заготовок эта сумма выглядела бы так:

| Наименование | Количество | Сумма |
|-------------------------|------------|---------------|
| Белка | 248370 шт. | 245292 р. |
| Лось | 290 " | 3068 р. 10 к. |
| Лисица | 90 " | 2430 " 00 " |
| Рассомаха | 110 " | 2168 " 40 " |
| Рябчик | 1880 пар. | 1352 " 20 " |
| Орех кедровый | 3000 кгр. | 950 " 00 " |
| Медведь | 80 шт. | 620 " 00 " |
| Горностай | 150 " | 451 " 10 " |
| Заяц | 540 " | 316 " 80 " |
| Пух—перо | 570 кгр. | 207 " 00 " |
| Олень дикий | 20 шт. | 60 " 00 " |
| Крот и др. | 310 " | 52 " 00 " |
| Мясо | 85,7 тонн | 34280 " 00 " |

Итого 291247 р. 60 к.

Следует однако еще раз отметить, что собольих и выдровых промысел не функционировали. Из материалов же обследований этого района в 26—27 г. г. и в 28 г. известно, что продукция соболя с этой площади в прежнее время доходила до 500 шт. в год минимально, а выход выдровых шкурок от 50 до 100 шт., что может дать дополнительно от 20 до 30 тысяч руб.

Приведенные цифры иллюстрируют положение вещей на территории охотсовхоза при самом незначительном регулировании естественного прироста охотипродукции,

граничающим почти с самотеком. Здесь нет еще ничего от деятельности человека, от хозяйственного использования всех возможностей, от использования естественных природных сил в нужном нам направлении, в направлении увеличения рентабельности угодий.

Из числа таких возможностей на очереди стоят следующие мероприятия: улучшение качества местного соболя и лисицы путем прилива новых более высоких кровей за счет вольной подсадки производителей темных (баргузинских) соболей и черносеребристых лисиц из зооферм; вольная подсадка новых видов животных и, в первую очередь, ондатры (наличие разного бобра во внимание принято); заготовка зверей и птиц в живом виде с целью зооэкспорта; развитие до полного объема заготовок дичи; заготовка мяса диких животных, заготовка ягод и грибов, дающих здесь весьма большие урожаи (брусника, клюква, черемуха и т. п.); использование обширных ягельных угодий как пастбищ, путем организации племенного, для

окружающего лесного оленеводства, оленьего стада с приливом кровей более крупных карагасских оленей; использование кедровников за счет развития кедрового промысла; организация пошивки утиных и зверовых мехов и мехов и обуви из отходов охотпромысла—лап, лбов, ушей копытных и т. д. и, наконец, организация использования речных водоемов на вылов рыбы без предвещения вопроса какому учреждению эти функции будут даны.

Проведя в жизнь одновременно с этими мероприятиями мероприятия внутреннего хозяйственного значения, направленные к более рациональному и полному использованию рабочего времени населения и специальные мероприятия по охотхозяйству, можно ожидать повышения рентабельности угодий в 2—3 раза против приводимых выше данных, полученных на основании заготовок 30/31 операционного года.

В. Васильев.

Выполнить директивы ЦК ВКП(б) о городском строительстве

Когда начался строительный сезон 1931 года в г. Тобольске? На этот вопрос стройчасть отвечает так: «у нас не было начала, ибо мы строимся круглый год, а закончим стройку не позднее января 1932 года (!)». «Почему с таким опозданием?» — «Потому», что мы начали строительные работы с опозданием» — отвечает на этот вопрос стройчасть. Ага, следовательно все-таки было и начало стройки. Начнем с него.

Перед нами постановления горсовета о строительстве в г. Тобольске на строительный сезон 1931 года. Этих постановлений—9. Начиная с января и кончая сентябрем вопрос о строительстве в них заостряется, медленные темпы выполнения намеченных строительных планов констатируются и нет ни одного светлого пятна, которое можно было бы отметить, похвалиться работой по строительству. Вопиющие факты отмечаются в решениях горсовета: «прорывы на фронте строительства, невыполнение решений горсовета, бесплановая работа, ненадежность снабжения стройматериалами, прорывы в финансировании, необеспеченность рабочей силой, отсутствие у последней дисциплины, плохое качество строительства, трения между техперсоналом и рабочими»... Это еще в апреле. А вот характеристика состояния строительных работ в постановлении горсовета от 12 августа (разгар строительных работ, приближающихся к концу): «несвоевременное составление планов строительства и дачи заявок по стройматериалам, что способствовало необеспеченности стройматериалами, нерациональное использование чернорабочей силы, медленные темпы школьного и дорожного строительства, самовольные прогулы и загруженность рабочего дня лишь на 50—60%, отсутствие твердых сроков окончания объектов работы, малое применение местного материала взамен остро-дефицитных стройматериалов, отсутствие социализации и ударничества, а также работы производственных совещаний, отсутствие сдельщины, массовой работы среди рабочих, вследствие чего налицо утечка последних, рваческие настроения среди рабочих, пьянка и т. д. и т. д». Горсовет на основе этой оценки состояния горстроительства выносит самые решительные постановления, а 21-го сентября и оценка и практические решения с новыми вариантами опять повторяются. Так стройчасть проводит в жизнь решения хозяина города.

Что-же все-таки делала и сделала стройчасть, которую хотя и вел на поводах горсовет, но, видимо, слабы оказались для нее эти повода.

До июня месяца по части быстрой реализации своего стройплана стройчасть почти что ничего не сделала... «и прежде всего израсходовала все авансы, которые взяла на строительство еще в прошлом году: от Военкомата 3703 руб., Лесокустсоюза—2900 руб., Горпо—6500 руб., Рыбтреста—4600 руб., Окргидрава—6200 руб., Окразу—10000 руб., а ныне от одной только биофабрики—146 тысяч рублей. Но авансы пошли не на строительство, а на покрытие задолженности по зарплате да на разные мелкие расходы по ремонту, а строительство на той же биофабрике не проводилось, ибо дожидались получения стройматериалов, доставку которых не обеспечила стройчасть своевременными заявками в Уралснаб», — такой ответ даст застройчастью т. Зыков, которому стройчасть была вверена в июне месяце.

С ликвидацией округа стройчасть реорганизовалась, потом еще опять реорганизовалась, а одновременно сменялись и завы стройчастью вследствие слабости в работе. Строительный же сезон не ждал и к концу июня, когда более планомерно начала проводиться работа, срок его уменьшился наполовину.

К тому времени мы имели выполнение плана строительства по коммунальному хозяйству, предусмотренному по плану на 2-й квартал в сумме 568291 руб., всего на 296.480 руб., иными словами лишь на 52,3%. А на 10 октября по количеству выполнения объектов ремонта план выполнен опять таки не более чем на 50% и по отношению к общей сумме всего строительного года, намеченной по плану в 805500 руб., план к 1 октября выполнен также лишь наполовину.

Кстати, здесь надо отметить особенное неблагоприятное в части ремонта мостов, дорог, тротуаров. Добавление к этому—ремонт домов, предусмотренных и непредусмотренных по плану, время от времени выплывает «весьма не ожидаемо» для стройчасти. На 10 октября последний выполнен на 75 процентов. Главный прорыв надо отнести к биофабрике, ремонт которой стройчасть все-же обещается закончить к январю 1932 года.

Виновника в срыве работ стройчасть быстро нашла—это, мол, объективные причины, кроющиеся в недостатке.

щих стройматериалах и в отсутствии достаточного количества рабсилы... Но, в действительности, почему же у нас все таки нет ни извести, ни алебастра, ни олифы, ни даже мела,—тогда как по соседним районам все эти материалы есть, даже в Самарове строительство выполнено на больший процент нежели в Тобольске. Между прочим, стройчасть чрезвычайно недовольна именно Самаровом. Перегоняет Самарово по благоустройству г. Тобольск и грозит вызвать последний на соцсоревнование!

Главные же причины отсутствия у нас необходимых стройматериалов кроются в несвоевременном составлении плана строительных работ, в запоздалых заявках в Уралснаб на получение стройматериалов, наконец,—в неплановом строительстве. Если все райснабы получают необходимые стройматериалы непосредственно от Уралснаба, чем обеспечивается своевременность их доставки, то наш Тобольский райснаб, вследствие вышеуказанных причин, получает стройматериалы через Тюменский райснаб, т. е. через вторые руки.

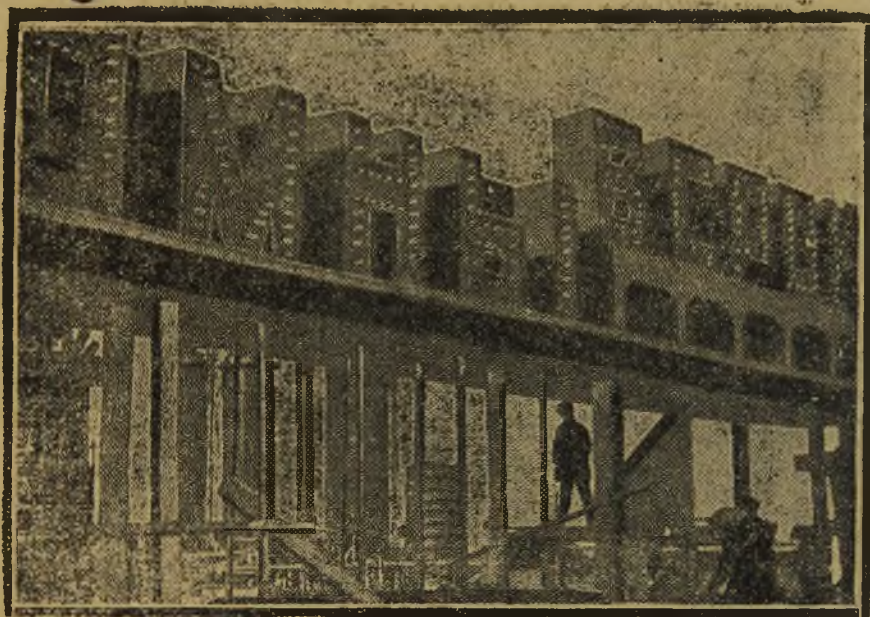
Несмотря на острую нужду в извести, стройчасть до сих пор не получила ее ни одного вагона. Было же затребовано извести 8 вагонов, за которые своевременно

том госпар не сразу удостоил стройчасть извещением о прибытии цемента, потом искали его на берегу более трех дней, а потом и баржу не нашли, которая его привезла, чтобы хоть динца да покрывки от бочек собрать. Составили, конечно, соответствующий акт о таком недопустимом состоянии груза. Но акт—актом, а в строительстве от этого прорыв.

Кстати, надо особо отметить недопустимо-небрежную работу Тюменского погрузбюро. Так, прибывающее из Тюмени стекло, как правило, приходит разбитым на 90%. Составленные о том акты, хотя надо думать и найдут в конце концов конкретных виновников этого преступления, но все-же в настоящий момент они никак не могут пополнить имеющуюся на 90% недостачу стекла.

Каково-же качество проведенного стройчастью ремонта? В плане выполнения работ стройчастью значится: «ремонт школ выполнен на 100%». А пойдите вы в школы, поговорите с заведующими—они чрезвычайно недовольны теми подмазками да подчистками, что проделала стройчасть в их школах, ибо последние вновь после этих подмазок требуют основательного ремонта. На отпущен-

МОСКВА СТРОИТСЯ



На лесах шести-этажного дома—гиганта

заплатили следуемые деньги. Говорят, что один вагон где-то плутает,—впрочем, не только говорят: райснабом 2 месяца назад была получена телеграмма об отправке в его адрес со станции Кишерт одного вагона извести. А часть извести лежит уже 2 месяца в Тюмени. Последняя известила о необходимости переправки ее в Тобольск «в собственной тобольской таре». Райснаб и закупил деревянных бочек на 580 руб., а кроме того и железных, для олифы, на 399 руб. Эти бочки уже более двух месяцев лежат на берегу у пристани и ждут отправки в Тюмень. Иногда приходит проверить их состояние представитель стройчасти, пощупает их, установит ухудшающееся качественное их состояние и молча станет в очередь грузов, отправляющихся госпаром в Тюмень. А не лучше-ли бы было закупить тару в Тюмени и в ней уже известить и переправить в Тобольск? Конечно, лучше, но... головотяпству стройчасти нет конца.

За время строительства было получено (кстати, вместо мая в середине сентября) портландского цемента всего 180 бочек. Впрочем, не 180, а лишь 130, ибо 50 бочек представляли из себя лишь жалкие остатки без дна и покрывки и без содержимого. Как-же это получилось? Да видите-ли—плохая была упаковка в Тюмени, а по-

ных же горсоветом для ремонта школ 15000 [рублях] далеко не уедешь.

А почему до сих пор не отремонтированы мосты, тротуары, дороги, лестница, взвозы? То людей не было, а то стройматериала нет, то есть вернее нет денег на приобретение у лесозавода лесоматериала. Стройчасть еще с прошлого года задолжала лесопромхозу 11 тысяч рублей, а последний отпустить лес в кредит отказался. Но когда горсовет и РКН подстегнули стройчасть (никак она не может обходиться без кнута!), последняя изыскала средства для приобретения лесоматериала из лесозавода. Но пока его еще не вывезла и не приступила к ремонту, проваливаются телеги в зияющие дыры мостов, несутся ругательства по адресу горкомхоза возниц, увязнувших в грязи со своими возами, чертыхаются пешеходы, балансируя среди расщелин деревянных тротуаров, поминутно увязая в осенней грязи.

О кривобокеньких, косоглазеньких домах, грозящих в любой момент опуститься на один бок под углом в 45° (среди них большой процент домов горкомхоза и жактов), украшающих даже главные улицы города—пока что не приходится говорить, ибо хотя в пятилетнем плане развития коммунального хозяйства и предусматривает-

ся большое развертывание жилищного строительства, но пока что выполнено оно всего не более как на самые мизерные проценты, а в нынешнем году, хотя планом и было оно предусмотрено, но процент выполнения его равен нулю.

Надо отметить, что в плане на строительный сезон нынешнего года, намеченном стройчастью, действительное количество мостов, тротуаров, дорог, нуждающихся в ремонте, предусмотрено не было.

Еще несколько слов о ремонте водосети. На настоящий день он закончен на 75% и когда окончательно закончится не известно, ибо присланные водопроводные трубы оказались без соединительных частей. Последних же здесь нет и из Тюмени, несмотря на запросы, их не присылают. Тоже самое и с биофабрикой.—Полученные для нее котлы оказались без прикладных труб, вследствие чего их нельзя установить. Кстати, надо отметить, что эти котлы лежали на пристани три месяца, ибо стройчасть отказывалась их выкупать из-за отсутствия денег, а биофабрика не выкупала, ибо она стройчасть уже уплатила все следуемые с нее деньги—«и не ее вина, что стройчасть их промотала». Только 11 октября стройчасть, уплатив 5 тысяч рублей, взяла эти котлы с пристани.

В настоящий момент многие недостатки работы стройчасть изжились и изживаются. Раздутые штаты ее аппарата, с'едавшие ежемесячно более 2 тысяч рублей, сведены до необходимого минимума. Трения между техперсоналом и рабочими изжились. Сдельщина уже введена. Прогоулы уменьшились. Есть даже ударники, которые были премированы на 270 рублей (в фонд премирования выделены 700 рублей). В производственно-техническом кружке занимаются 23 рабочих (из 150 занятых на работе). Прогоулов и пьянства стало меньше. Уже проводится в некоторых случаях замена отсутствующих необходимых стройматериалов местными материалами, так—известь заменяется глиной, песком, бусом; драпки, драпочные гвозди—фанерой и т. д.

Но текучесть рабочей силы не изжита. В этом отношении главная вина падает на ряд хозяйственных организаций, переманивающих к себе на работу рабочих из стройчасть. При той нехватке строительных рабочих, которая имеется у нас, это чрезвычайно ощутимо бьет по выполнению плана строительных работ. Особенно здесь отличается госпар, проводящий, главным образом, ремонт своих домов—жилищ для сотрудников, и отпускающий стройрабочим продовольствие из фондов снабжения транспортников. Горсоветом уже три раза выносились категорические постановления о недопустимости переманивания хозорганизациями рабочих стройчасть. Дело, вследствие не выполнения постановлений горсовета, передано даже в прокуратуру, но пока «суд да дело», а у стройчасть нет печников для работы в детгородке, в музее, отсутствуют плотники и т. д., но зато они есть у госпара, рыбтреста и проч.

Одновременно надо указать и на низкую квалификацию рабочих, вследствие чего обычная единая респуб-

ликанская норма выработки ими невырабатывается. Так, например, для выработки 100 метров потолка в определенный промежуток времени, необходимо двоих рабочих, а у нас требуется трое и т. д.

Для предотвращения в будущем строительном году тех неполадок и прорывов, которые наблюдались нынче, стройчасть необходимо не позднее ноября сего года представить в Уралснаб свой промфинплан на 1932 год, ибо постановление Наркомснаба гласит, что-бы в четвертом квартале райснабами были поданы все заявки на стройматериалы по группам. Тобольский райснаб уже сейчас должен иметь все списки объектов для строительных работ будущего года, чтобы по титульному списку сделать заявки в Уралснаб на необходимое снабжение стройматериалами.

Но по настоящий день, не смотря на широкое оповещение о том райснабом, хозорганизации (кроме горкомхоза) до сих пор, за исключением весьма немногих, не удосужились представить в райснаб свои экономические—проработанные планы необходимого строительства на будущий год. С истечением же последних сроков представления необходимых сведений в Уралснаб и отсутствием необходимых сведений о строительстве от хозорганизаций, райснаб в 1932 году будет вынужден ограничиться лишь тем строительством, на которое Уралом будут отпущены стройматериалы по представленному плану.

Подводя итоги строительных работ надо отметить, что если их качественные и количественные показатели и в будущем году будут таковы же, как и нынче, то не только через два года не будут выполнены у нас в Тобольске поставленные в пятилетнем плане задачи коммунального строительства, но не выполнятся они и к концу второй пятилетки, ибо где уже говорить о развертывании рабочего жилищного строительства, которому уделяется много места в пятилетнем плане, если основной текущий ремонт стройчасть не в состоянии обеспечить.

Страна наша растет, растет рабочий класс, растут его потребности. Для того, чтобы потребности эти удовлетворить необходимо развернуть большое строительство, необходима целая система мероприятий по реконструкции городского хозяйства. Эта система мероприятий намечена в постановлениях ЦК ВКП(б). Кстати, с этими постановлениями наша стройчасть до сих пор еще не знакома.

В постановлении горсовета о строительстве от 21 сентября говорится: «принять меры к разъяснению важности июньского пленума ЦК ВКП(б) и пленума Уралобкома по линии пропаганды и изучения мероприятий по улучшению городского коммунального хозяйства».

Это постановление стройчастью должно быть выполнено и проработка вопросов городского хозяйства, как основы по развертыванию строительных работ, должна явиться твердым руководством в дальнейших работах стройчасть.

Д. Овчинникова.

Правый оппортунизм — главная опасность внутри партии. Изгоним из рядов партии кулацкую агентуру—правых оппортунистов!

Тобольск должен иметь районную электростанцию

(В ПОРЯДКЕ ПОСТАНОВКИ ВОПРОСА)

Развитие энергетической базы в Союзе проходит невиданными по своему размаху темпами. Целый ряд мощных тепло-электроцентралей и районных электростанций вступили в строй гигантов индустрии и дают миллионы киловатт удобной и дешевой электрической энергии, питающей силовые установки фабрик и заводов, а также освещающей жилища рабочих и колхозников.

Положение Тобольского района и всего Уральского Севера, благодаря его оторванности, в отношении использования энергетических ресурсов крайне затруднительно, и в частности Тобольск, являющийся центром края, в последние годы оказался в особо тяжелых условиях.

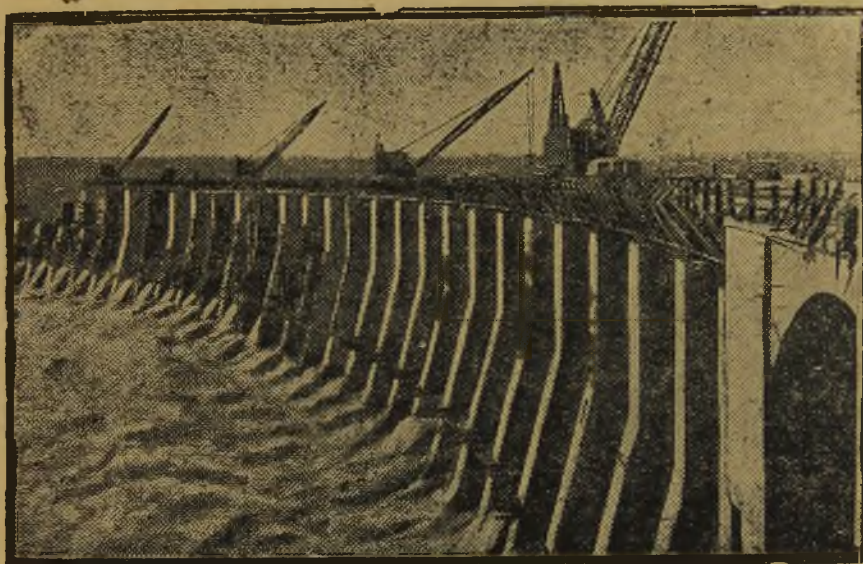
Улучшение бытовых условий рабочих и служащих города с одной стороны, прирост населения с другой, а так же ряд новых предприятий привели к резкому повышению спроса на электроэнергию, какового Тобольская электростанция удовлетворить при имеющемся оборудовании полностью не может.

Не откладывая дела нужно сейчас же, немедленно приступить к проработке вопроса о реорганизации городского электрохозяйства, с тем чтобы в ближайшие годы и ни в коем случае не позднее начала 2 го пятилетия (1934 г.) приступить к реализации проекта постройки близ г. Тобольска достаточной мощности электростанции районного значения.

Целью настоящей статьи является стремление определить пути, по которым надлежит вести проработку вопроса о реорганизации электрохозяйства.

Исходным положением при проектировании электростанции является выбор наиболее выгодного и экономичного в местных условиях топлива для питания этой станции. Гидрологический режим р. р. Иртыша и Тобола настолько неблагоприятен, что использование силы течения реки нельзя считать приемлемым для данного случая, тем более, что первоначальная стоимость гидроэлектростанции слишком дорога, потребует значительной затраты времени и сил.

До сего времени Тобольская электростанция



Из страны мелких раздробленных крестьянских хозяйств — в страну крупнейшей индустрии, электрификации, тракторостроения, колхоз-совхозного строительства

На снимке: плотина Аджарис-Цхальской гидроэлектрической станции в Аджаристане, близ Батума

Находящиеся в установке 2 агрегата общей мощностью в 325 квт, перевезенные около 25 лет тому назад с одного из заводов г. Перми, где они были сняты с установки за изношенностью, уже давно отслужили установленный для них амортизационный срок и являются инвалидами, не гарантирующими выработки нормальной по их марке мощности. Самый тип машин — постоянного тока 440 квт, при трехфазной системе (2×220 v.) линии передачи, является устаревшим и не допускающим нормальной эксплуатации без значительных потерь в сети при подаче тока на окраины города.

Падение напряжения у потребителя вследствие перегрузки магистралей доходит до 6-8% на километр линии при полной нагрузке и вызывает справедливые нарекания на качество продукции со стороны абонентов.

Очевидно, в дальнейшем такое положение со снабжением города электроэнергией не может быть терпимо и не исключает возможности аварии с одной из машин, благодаря чему, за отсутствием необходимого резерва, город, в значительной своей части, на неопределенный промежуток времени может оказаться даже без плохого света.

Питается исключительно дровами, которыми наш край располагает в значительных количествах и доставка которых по реке в навигационное время проводится без особых затруднений. Об использовании жидкого и минерального топлива вопрос отпадает сам собой ввиду дороговизны доставки этих видов топлива. Но кроме указанных видов остается еще неизследованным один из мощных источников сырья — торф, которым край располагает по предварительным и весьма скромным подсчетам в более чем достаточных количествах.

Таким образом, выбор топлива для проектируемой электростанции должен быть сделан между дровами и торфом, как наиболее дешевыми видами сырья.

Экономический расчет эксплуатации паросиловой установки при использовании в качестве топлива торфа или дров имеет следующую сравнительную характеристику:

Калорийность 1 кубометра средн. качества дров (25% влажности) при переводе в условное топливо составляет 0,138 тонн, а 1 кубометр торфа равен 0,169 тонн. Отсюда видно, что калорийность торфа выше дров на 22,5%.

Однако, в виду того, что добыча и обработка брикетного топлива из торфа требует установки специального оборудования (мойка, пресс, сушилка), стоимость торфа на месте выработки по сравнению со стоимостью дров окажется в первое время несколько более высокой, чем равноценное по калорийности древесное топливо. Доставка топлива к месту потребления имеет также не малое значение и несомненно наиболее выгодным случаем является потребление топлива в непосредственной близости от места его разработки. Таким путем можно сэкономить на расходах по фрахту и окупить все первоначальные затраты на оборудование по добыче и обработке торфа, если остановиться на этом виде топлива. Проектируя станцию на торф, довольно значительные залежи которого имеются в северо-западной части Тобольского района, нужно предварительно точно определить размеры и мощность залегающих пластов, чтобы учесть на какое время должно хватить запасов торфа и в зависимости от расположения их определить место постройки станции. Таким образом, в основу проектирования нужно положить изыскательскую работу, которую организовать летом 1932 года с тем, чтобы на основе результатов этих изысканий, развернуть дальнейшее проектирование электростанции.

При подборе мощности установки надо исходить из перспектив общего экономического развития района, с тем чтобы охватить по снабжению энергией не только город, с его все возрастающей потребностью, но и близлежащих наиболее крупных потребителей существующих и проектируемых: затон, лесопилка, зооферма и проектируемые постройкой в районе города элеватор и железно-дорожную станцию с ее мастерскими и паровозным депо. Одновременно, разумеется, нужно учесть и близлежащие населенные места — деревни, юрты и др., рассчитывая радиус действия электростанции минимально на 15-20 километров. Принимая номинально потребляемую мощность в данное время по городу в 350 квт, увеличение устанавливаемой мощности примерно в 10 раз (до 3000-3500 квт.) не будет ошибочным и преувеличенным, наоборот надо иметь ввиду возможность расширения станции в случае повышения спроса на энергию.

Значительный радиус действия станции с устройством большого протяжения линий передачи вызывает необходимость применения такой системы канализации тока, при которой получались бы минимальные потери в сети, при сравнительно невысокой стоимости оборудования линий.

Таким условиям удовлетворяет только трехфазный переменный ток, позволяющий повышением рабочего напряжения передавать ток довольно значительной мощности на большие расстояния. Преимущества применения трехфазного тока, кроме удобства передачи на большие расстояния, заключаются еще и в том, что для выравнивания суточной нагрузки, с целью получения наибольшего коэффициента полезного действия машин, можно с легкостью и быстротой производить переключения трансформаторных киосков с центрального щита (диспетчерский пост), что дает все удобства централизованного управления сетью.

Наиболее подходящим типом генераторов тока для проектирования станции несомненно следует признать генератор трехфазного тока, приводимый в движение паро-турбиной, желательного двойного давления, как наиболее экономной и дающей наиболее высокие эксплуатационные показатели. При установке агрегатов надо иметь ввиду, что станция должна располагать некоторым резервом, как на случай возможной аварии, так и на время производства летнего ремонта, а потому нужно считать, как минимум установку 2-х турбо-генераторов, каковые отнести к работам первой очереди, ориентируясь, одновременно, на расширение — установку третьего турбо-генератора в порядке второй очереди.

В зависимости от выбора типа и мощности турбо-агрегатов должно быть спроектировано и парокотловое хозяйство. В этом деле наши электростанции общественного пользования имеют большой опыт, которым следует воспользоваться и учесть все достижения и недостатки имевшие место на ряде новых строений Союза.

Сегодняшний тихий и отсталый, как многие провинциальные города, Тобольск завтра станет сильным промышленным и торговым центром края, перевалочным пунктом между Севером и Уралом-Кузбассом, резко переменит свое лицо и предъявит к нам свои требования, к удовлетворению которых мы заранее должны подготовиться.

Энергетическую базу — районную электростанцию нужно дать городу и району прежде всего. Для этого, не откладывая дела, без лишних заседаний и резолюций, надо приступить сперва к изыскательской, а затем и к проектировочной работе, а так же поставить ребром вопрос перед центром о необходимости ассигнований для выполнения этой работы, в дальнейшем же и на самое сооружение.

Рыболовлев.

Ликвидировать прорывы в работе кустпромкооперации

Развитие промысловой кооперации имеет большое значение для хозяйства Уральского Севера. План на 1931 год выпуска валовой продукции на сумму в 5.263.333 рубля, принятый промысловой кооперацией по пяти южным районам — Тобольскому, Уватскому, Байкаловскому, Черноковскому и Дубровному быв. Тобольского округа, говорит с полной очевидностью о той роли, которую играет и сможет сыграть промысловая кооперация в развитии промышленности и сельского хозяйства, в ликвидации товарного дефицита, в удовлетворении возросших и, с

развертыванием социалистического строительства, продолжающих расти потребностей трудящихся масс.

Рост промысловой кооперации с момента ее организации в быв. Тобольском округе виден из следующих показателей. На 1-е февраля 1929 г. в системе промкооперации состояло 1.713 членов. План выпуска валовой продукции определялся в 827.000 руб. На 1-е сентября 1931 г. промкооперация имеет 6.979 членов (рост в 4 раза), план же выпуска валовой продукции, как уже было указано, определяется в 5.263.333 руб. (рост в 6,3 раза). В 1928-29 г. удельный вес обоб-

ществленного сектора промкооперации по выпуску продукции был равен только 22%, а в 1931 году мы имеем удельный вес общественного сектора в 72,4%, или налицо рост в 3,28 раза. С паростанием и укреплением социалистического сектора в промкооперации растет и увеличивается и промфонд, с 8-10 тыс. рублей на 1-е февраля 1929 г. выросший на сегодняшний день до 515 тыс. рублей, что дает на одного члена сумму в 73 рубля.

Несмотря на громадный рост промкооперации, освоение ею и внедрение в хозяйство края новых промыслов на базе местного недефицитного сырья, со стороны местных организаций была и есть известная недооценка промысловой кооперации. Так например, в быв. Черноковском и др. районах члены кооперации снимались с заготовки осмола, гонки смолы и др. кооперативных работ, а некоторые колхозы всячески тормозят создание промысловых артелей из членов промкооперации, ссылаясь на дефицит рабочих рук, и вовсе не учитывая громадную роль промкооперации

По общим мастерским за август месяц зарплата по отношению к фактически выплаченной средне-годовой поднялась. Обратную картину мы имеем со средне-проработанным числом дней. Средне-проработанное число дней за этот же месяц, падающее на одного члена, против годовой суммы имеет спяжение, а по некоторым артелям даже очень значительное. Еще хуже дело обстоит с членами работающими на дому (исключительно не представляет лишь сетевязание). Их средне-месячная зарплата за август выражается от 5 руб. 60 коп. до 27 руб. 50 коп., тогда как средний заработок кустаря в сельской местности считается в 70 рублей. Годовые цифры, взятые по данному вопросу, со всей остротой вскрывают, что кустарь нагружен лишь минимально, что его нагрузка далеко не достигает плановых наметок.

С капиталонакоплением и кооперированием дело обстоит так же далеко неблагоприятно. Общее выполнение на 1-е сентября 1931 г. по капиталонакоплению 61,2% и по кооперированию—43,8%.



Кустпромкооперация должна удовлетворить сетными орудиями лова возрастающие потребности нашего рыбного хозяйства

На снимке: неводной лов на Уральском Севере

в коллективизации сельского хозяйства. Эта недооценка должна быть изжита. Со стороны партийных и советских организаций на развитие промысловой кооперации должно быть обращено самое серьезное внимание, ибо на Уральском Севере она является единственной крупной промышленностью, которая в экономике края играет весьма значительную роль.

Наряду с ростом промкооперации, в выполнении ею промфинплана в 1931 году имеются и прорывы, главным образом, по выработке продукции из недефицитного сырья—лесохимия и деревообработка.

По данным с мест, на 1/IX-1931 года мы имеем выполнение промфинплана по контрольным ценам 1931 г. на сумму в 2.616 тыс. рубл., что дает к годовому плану лишь 49,7%.

Товарищества, работающие исключительно на недефицитном местном сырье, имеют выполнение по продукции от 32,9% до 57,4%. Наоборот, городские артели, работающие на дефицитном сырье, имеют выполнение плана до 79%. Причина невыполнения плана по выработке продукции из недефицитного сырья, коренится в слабом руководстве кооперативов на местах, а также в слабом реагировании на неправильные действия по отношению к промкооперации со стороны местных регулирующих органов (снятие членов кооперации с основной работы, несвоевременный отпуск лесорубочных билетов и т. д.).

Особенно в хвосте по выполнению плана паевого капитала тянутся сельские кооперативы. Так например, по Уватскому товариществу выполнение паевого плана к годовому плану равно лишь 4,7%, по Казбаевскому товариществу—15,1%, по Дубровному—21,7%, по Черноковскому—25,9% и т. д. По кооперированию в особенности скверно обстоит дело в кожноб'единении. За 8 месяцев этого года правление кожноб'единения кооперированием членов совершенно не занималось, надеясь, видимо, на наемную рабочую силу. Вследствие этого за 8 месяцев не только не прибыло, но даже убыло 7 членов артели.

Приведенные выше три основных группы фактов сигнализируют о прорыве выполнения промфинплана по всем участкам. Привятые перед партией, правительством и трудящимся населением обязательства—промкооперацией не выполнены. Четвертый квартал является решающим кварталом третьего года пятилетки. Поэтому промкооперация должна мобилизовать все свои силы на ликвидацию прорыва, на стопроцентное выполнение плана 1931 года и, прежде всего, о невыполнении плана должен знать каждый член промкооперации, перед которым надо поставить во всю ширь вопрос о значении и роли промкооперации в строительстве социалистического хозяйства.

Наряду с ликвидацией прорыв 1931 года, в системе промкооперации сейчас будут прорабатываться контрольные цифры на 1932 год. В основу проработки их должно быть положено практическое участие

промкооперации в развертывании работ Урало-Кузнецкого комбината и завершении коллективизации сельского хозяйства в 1932 году, а также социально-экономические задачи наступающего года, в который мы заканчиваем первую пятилетку. Исходя из этого, при проработке контрольных цифр на 1932 г. промкооперация на Уральском Севере должна свое максимальное внимание направить на развитие своей деятельности по линии удовлетворения всех требований, предъявляемых к ней народным хозяйством с твердой ответственностью за взятые на себя обязательства. Промкооперация должна переключить свою деятельность с выработки изделий из дефицитного сырья на выпуск продукции из местного-недефицитного, развернуть промысла, обслуживающие бытовые ну-

жды трудящихся, всемерно освоить и развить новые промысла товарного значения.

Примерная контрольная цифра по валовой продукции устанавливается в 10.000 000 рубл. Темп развития определяется следующими данными: по неадекватной группе в относительных величинах в 1931 г. 100, в 1932 г. 197,3; по дефицитной группе—в 1931 г. 100, в 1932 г. 124,5. Наибольший размах делает неадекватная группа, предусматривая прирост в 97,3% против 24,5% по дефицитной группе. По неадекватной группе особый упор должен быть взят на деревообрабатывающую промышленность и лесохимия, как основную базу развития промышленности местного края.

Безруков.

Музей—на помощь политехнизации школы

„Для содействия политехнизации школы организовать в 1931-32 учебном году сеть небольших политехнических музеев, а также специальных политехнических отделений при существующих краеведческих музеях“.

(Из постановления ЦК ВКП(б) о начальной и средней школе).

Изданное Центральным Комитетом партии постановление о начальной и средней школе является значительнейшей исторической вехой на пути хозяйственно-культурного социалистического строительства Союза Советских Республик. Прежде всего, оно имеет чрезвычайно важное политическое значение, заостряя принципиально вопрос о роли школы в общем ходе нашего социалистического строительства и заставляя тем самым решительно повернуться лицом к школе весь советский аппарат, всю советскую общественность. Второй, исключительной важности, момент в данном постановлении заключается в том, что оно вместе с принципиальными установками дает ряд совершенно практических указаний по строительству школы на данном историческом этапе. Основной принцип этого строительства—есть создание подлинно-политехнической школы.

Что это значит?

Вспомним дореволюционную русскую школу, работавшую в обстановке помещичье-буржуазного строя. Кого она выпускала? Она выпускала людей, умевших грамотно писать и говорить, хорошо знавших латинский и греческий языки и много хуже немецкий и французский, людей прилично усвоивших теоретические основы математики, физики и химии, но абсолютно не знавших и не умевших, как и где эту теорию приложить на практике. Даже высшая специальная школа, как правило давала таких же «чистых словесников», долгое время бесполезных в практической деятельности по своей специальности. Об этом очень красноречиво говорит даже художественная литература—вспомним вересаевские «Записки врача» и гаринских «Инженеров». Сюда надо добавить еще то, что вся эта «словесность» была насквозь пропитана дворянско-буржуазной идеологией.

Не говоря уже о глубочайшем социально-классовом отличии нашей современной советской школы от школы дореволюционной—дворянско-буржуазной, о той принципиальной пропасти, которая отделяет одну

от другой, можем ли мы сейчас, когда перед нами стоит задача в десять лет догнать и перегнать в техническом отношении передовые капиталистические страны, удовлетвориться такими «словесниками»? Конечно нет.

Возьмем теперь школу в такой развитой капиталистической индустриальной стране, как С. А. С. Ш. Что мы имеем там? Там, наоборот, школа организована так, что дает узких специалистов—практиков, знающих практически мельчайшие детали индустриальной техники, но не имеющих в то же время широкого политического кругозора. Конечно, и это «делачество» имеет ярко выраженную классовую целеустремленность, отвлекая учащихся от социально-политических вопросов, искажая в кривом зеркале буржуазной идеологии существо современного этана и перспективы классовой борьбы.

Исключая и здесь совершенно ясный для каждого вопрос о глубочайшем социально-классовом отличии нашей современной пролетарской школы от школы буржуазно-капиталистической, мы отмечаем здесь лишь одно. Нужно ли нам в эпоху пролетарской революции, в эпоху движения трудящихся масс через диктатуру пролетариата к социализму, такое узкое делачество? Опять таки нет.

Наша школьная политика должна исходить и исходит из диалектического синтеза данных систем, классовой обстановки и классовой борьбы в предшествующий и настоящий исторические моменты и задач, стоящих перед страной строящегося социализма. перед пролетариатом, являющимся ударной бригадой в борьбе за мировую революцию. Этим синтезом и должна стать подлинно—политехническая школа, созданная на марксистско-ленинских основах.

Маркс так определяет политехническое образование, как практическую проблему школы: «под образованием мы понимаем три вещи: умственное образование, физическое развитие, политехническое воспитание, знакомящее с общим научным принципом

всех производственных процессов и в тоже время дающее ребенку и подростку практические навыки в обращении с элементарными инструментами всех производств». Подтверждая и развивая эту мысль, в обстановке совершившейся уже пролетарской революции, в обстановке страны советов, Ленин сказал: «Задача школы II ступени дать вполне знающего свое дело, вполне способного стать мастером и «заменить» практически подготовленного к этому столяра, плотника, слесаря и т. п. с тем однако, чтобы этот ремесленник имел широкое общее образование, был коммунистом, имел политехнический кругозор и основы (начатки) политехнического образования». Таким образом, политехническая школа должна дать нам работников, с одной стороны, достаточно грамотных в общеобразовательном отношении и обладающих достаточным политическим багажом, обладающих марксистско-ленинской теорией и, с другой стороны, людей практически знакомых с основами всего производственного процесса. Только такое гармоническое сочетание марксистской теории и практики может удовлетворить запросы нашего великого плана социалистической стройки.

Для осуществления задач политехнизации наша школа должна быть оборудована не только учебными пособиями и принадлежностями для усвоения теоретических основ всех общеобразовательных и специальных дисциплин, но и рядом производственно-учебных мастерских, в которых учащиеся могут получить все основные технические навыки главных производств и отраслей местного хозяйства, как промышленного, так и сельского. Кроме мастерских, громадное учебно-воспитательное значение будут иметь местные политехнические музеи или соответствующие отделы в краеведческих музеях.

Об этом совершенно четко и говорится в постановлении ЦК ВКП(б).

В условиях Тобольска вряд ли целесообразно создавать новый самостоятельный музей. Удобнее и лучше будет создать политехнический отдел в местном краеведческом музее Уральского Севера. Что должен будет представлять из себя этот отдел? По нашему мнению он должен будет прежде всего дать в экспонатах (последовательно) весь технический процесс производства орудий труда, применяющихся в наших местных отраслях хозяйства, т-е в земледелии, скотоводстве, рыболовстве, охоте, лесопромышленности, кустарных промыслах и т. д., а также основной технический процесс и самих производств. В частности,—по разделу рыболовства следует показать процессы сетевязания, посадки невода, приготовление всего оборудования сетного и неводного лова, технику оборудования заборов, технику рыболовного судостроения и весь технический процесс и техническое оборудование консервного дела. По последнему хорошо дать макет консервного завода. По разделу охоты должна быть показана ружейная техника, процессы несложных ружейных ремонтов, техника ухода за ружьем, технический процесс изготовления других орудий охоты и охотничьего инвентаря (капкан, силки, лыжи и др.). По разделу земледелия—следует показать технику современных земледельческих орудий, простейшие технические процессы ремонта, процесс изготовления несложных земледельческих орудий и земледельческого инвентаря. По разделу скотоводства надо представить технику изготовления скотоводческого инвентаря и орудий маслоделия, макеты усовершенствованных

скотных дворов, стойл и маслодельных заводов. По разделу лесного хозяйства необходимо представить весь технический процесс лесного хозяйства, начиная с рубки дерева и кончая изготовлением из него всех фабрикатов как технического, так и химического порядка. Должны быть показаны все орудия лесного хозяйства и все фабрикаты, получаемые из леса. Следует продемонстрировать макеты лесорубок, лесосплава, лесопильного завода, целлюлезной и химической фабрик. По разделу кустарных промыслов должны быть представлены технические процессы производства всех кустарных изделий, изготавливаемых в нашем крае: кузнечные изделия, слесарные, столярные, бондарные, обувные, шорные, кирпично-щепные, ткацкие, портновские и другие. Хорошо продемонстрировать моменты усовершенствованных мастерских той или иной специальности.

Но кроме технической картины краевых производств политехнический отдел должен будет продемонстрировать и самый процесс политехнизации в нашем крае, путем выставки ученических изделий, схем, планов, фотоснимков с мастерских и др.

Создание политехнического отдела именно внутри общего краеведческого музея диктуется еще и тем соображением, что это гарантирует посетителя от впечатления узкого, безклассового практицизма отдела, т.к. осмотрев затем разделы истории классовой борьбы и социалистического строительства, посетитель музея увидит, как техника тесно увязывается с политикой, с борьбой классов и нашим социалистическим строительством.

Таковы по моему основные предпосылки и организационные установки, на основании которых в Тобольском музее Уральского Севера должен быть создан политехнический отдел.

М. К.

ОТ РЕДАКЦИИ: „Техника в период реконструкции решает все“ (Сталин). Исходя из этого, редакция журнала „На соцстройке“ считает, что демонстрацией технических процессов производства орудий труда, а так же основных технических процессов самих производств должен быть пропитан весь раздел социалистического строительства музея, а сам показ должен быть организован, с достаточной полнотой и диалектической увязкой с проблемами социалистической реконструкции нашего хозяйства, не в особом отделе, что обрекает заведомо эту демонстрацию, как отмечает и сам автор статьи, на „узкий, безклассовый практицизм“, а по уже имеющимся темам раздела соцстроительства музея, в которых последовательному показу техники производства пока еще уделено крайне недостаточное место, наковой прорыв и надо ликвидировать в самый непродолжительный срок. Помимо того, такая постановка вопроса дает возможность организовать показ не только существующей сейчас техники производства, или ее примитивов (на что очень часто сбивается автор статьи), но и последних технических усовершенствований, давая возможность музею стать пропагандистом этих последних, что неизмеримо повышает практический эффект от приделанной работы. Выделению в особый отдел подлежит лишь показ самого

процесса политехнизации школы в нашем крае, что так же надо продемонстрировать в теснейшей увязке с демонстрацией прочих очередных проблем дела народного образования.

В такой плоскости и говорится, по существу, в постановлении ЦК ВКП (б) о начальной и средней школе, где вопрос о создании сети особых небольших политехнических музеев выделяется особо от вопроса о создании политехнических отделений при краеведческих музеях. Основной силой для вышеуказанных

работ редакция считает секцию школьно-студенческого краеведения при Г. Р. Б. К., почему и ожидает от нее для ближайшего же номера журнала исчерпывающих данных что ею практически сделано по насыщению всех тем раздела соцстроительства музея техническими материалами, по демонстрации политехнизации на Уральском Севере и, наконец, по созданию самой тесной увязки в работе музея со школами и техникумами в целях стопроцентного использования музея в качестве действенной лаборатории для тех и других.

К вопросу о постройке в Тобольске судовой верфи

Работа по устройству Тобольского затона была начата Госпаром в 1926 году. Затон расположен на левом берегу Иртыша в 6-ти километрах вниз по течению от Тобольска. В настоящее время затон эксплуатируется преимущественно Уралрыбтрестом. В нем имеются собственные мастерские треста, при помощи которых и производится ремонт его флота.

Роль Тобольского затона, как зимовочного пункта для судов речного транспорта, ничтожна. Ремонтных мастерских в Тобольском затоне речтранспорта не имеет совершенно. Площадь водной территории затона незначительна и находится в неудовлетворительном состоянии. Поэтому, как правило, флот Госпара в затоне не зимует. Отдельные случаи зимовки надо рассматривать лишь как случайные.

Между тем, потребность речтранспорта в благоустроенном судоремонтном и зимовочном пункте, находящемся поблизости от района деятельности судов северного плеса бассейна, ощущается все более и более остро и его отсутствие отрицательно сказывается на работе речного флота в уральской части Иртышского бассейна. В данное время у Госпара в этом районе, как ремонтно-зимовочный пункт, имеется только один затон — Тюменский. Сюда для ремонта и зимовки направляются суда, как работающие в Тоболо-Туринском, так и в Нижне-Обском районах. Но не каждую осень суда доходят до Тюмени. Мелководье Тобола, и в особенности Туры, чрезвычайно затрудняет их движение. Большое скопление идущих цепочкой друг за другом судов, страшная спешка, вызываемая грозившим ледоставом, частые посадки на мель, — все это вызывает нередкие поломки оборудования и механизмов судов, непроизводительную трату материалов, времени и т. д. Помимо же всего этого часть судов все-таки замерзает на плесе, и число таких случайных зимовок на Туре и Тоболе достигает иногда нескольких десятков. Эти случайные зимовки тяжким бременем ложатся на бюджет речного транспорта, так как они сопряжены с подвозкой гужем материалов к пунктам замерзания судов, вызывают иногда постройку помещений под мастерские, содержание лишней охраны и т. д. Помимо того, случайные зимовки отражаются и на качестве ремонта.

Всего этого можно было бы избежать путем устранения необходимости водить на зимовку в Тюмень весь флот Уральского Обь-Иртышья.

Следует остановиться еще на одном обстоятельстве, тесно связанном с физико-гидрологическими осо-

бенностями Тоболо-Туринской системы, которое также отрицательно отражается на работе речного флота. Это — вынужденный преждевременный уход флота с низовьев Иртыша и Оби. Тура, как менее мощная водная артерия, замерзает раньше Иртыша. По данным Тобольского и Тюменского водомерных постов Тура у Тюмени встает раньше Иртыша у Тобольска в среднем

В Тобольском затоне



на 7 суток. В силу этого весь флот, работающий в низовьях Оби — Иртыша, вынужден бывает уходить из района своей деятельности на зимовку ранее окончания навигации, что, например, дает 10-12 дней потраченных совершенно непроизводительно. Кроме того, нахождение Тюмени в стороне от основной водной магистрали и в отдалении от низовых плесов бассейна влечет лишние большие пробеги судов по мелководным Тоболу и Туре.

Необходимость иметь в низовьях Иртыша благоустроенный судоремонтный и зимовочный пункт становится вполне ясной. Кроме того, устройство его именно в Тобольске обуславливается еще и рядом других соображений.

Уже сейчас Тобольск, в силу своего удачного географического положения на стыке двух водных путей—Тобола и Иртыша, играет довольно значительную роль. Тобольск является сборно-сортировочным и распределительным пунктом грузов Уральско-Обь-Иртышья. По своему экономическому значению из всех пунктов Уральского Обь-Иртышья Тобольск уступает сейчас только Тюмени—перевалочному пункту района. С проведением же проектируемой железно-дорожной линии Тавда—Тобольск, роль Тобольска резко повышается. Тобольск станет тогда как бы воронкой, втягивающей в себя грузовые потоки, обращающиеся на водных путях Обь-Иртышья. Завозимые в районы Уральского Севера грузы в массе своей также будут выбрасываться на воду в Тобольске. В соответствии с этим, роль Тюмени, как перевалочного пункта, неизбежно сильно снизится. В будущем неизбежен рост рейсирующего в районе Тобольска флота, что явится следствием изменения транспортной конъюнктуры Уральского Обь-Иртышья.

Основными грузообразующими факторами для уральской части Иртышского бассейна на текущее пятилетие являются: наличие на грузо-сборной площади его мощных лесных массивов и развертывание лесобрабатывающей и лесохимической промышленности, богатейшие рыбные промыслы низовых плесов Иртыша и Оби и, наконец, бурный рост промышленности в крае. Определяемый этими основными предпосылками судовой грузооборот уральской части Иртышского бассейна намечается на 33-й год в 743.000 тонн с продукцией в 461.372.000 тонно-километров. За пределами первого пятилетия, в связи с осуществлением Урало-Кузбасской транспортной проблемы, объем грузопотоков Уральского Обь-Иртышья еще более вырастает, достигая в 37 году 17.793.000 тонн с продукцией в 11.331.000.000 тонно-километров. По сравнению с текущим годом перспективный грузооборот уральской части бассейна вырастает в 33 году в 2,7 раза и в 37 году в 6,7 раз, а пассажиро-оборот в 33-м году вырастает в 1,7 раза и в 37 году в 8,7 раз. Из относительно мало загруженного участка Уральское Обь-Иртышье превращается в участок первостепенной важности с многомиллионным грузовым потоком. В свете этих перспектив значение Тобольска еще более вырастает. Становясь, с окончанием работ первой очереди по созданию Урало-Кузнецкого пути—шлюзование Томи—конечным пунктом его, Тобольск должен будет переваливать на рельсы и обратно с них на воду мощные потоки грузов. Количество подходящего к Тобольску флота

будет крайне велико. Транспортный флот, необходимый для освоения проектируемого грузооборота, по предварительным данным определяется к 37 году в 749 судов. Мощность транспортного флота возрастает, по сравнению с современной, в 33 году по грузо-пассажирскому флоту в 1,5 раза, буксирному—в 2,7, сухогрузному—в 2,6 и наливному в 2,1 раза. В 37 же году мощность его по грузо-пассажирскому флоту вырастает в 6,8 раз, по буксирному—в 53 и по тоннажу сухогрузного флота в 54 раза.

Расширение Тобольского затона диктуется интересами не только Госпара, но и других организаций, осуществляющих свою транспортную деятельность на территории Уральского Обь-Иртышья. Наиболее значительными из них являются Уралрыбтрест и Комсеверопуть. Перспектив использования затона от треста мы не имеем. Поэтому, определяя будущую загрузку Тобольского затона, флот его мы во внимание не брали, кроме того трестом намечается устройство новых затонов на более далеком Севере, непосредственно в районе его деятельности. Другое положение мы имеем с флотом Комсеверопути. С проведением железно-дорожной линии Тавда—Тобольск перевалка импортных грузов Карской экспедиции, идущих на Урал, должна будет происходить в Тобольске. Сюда же Комсеверопуть перебросит, вероятно, и экспортную базу. Тобольск явится аванпортом Обь-Иртышской системы для экспорта Северным морем. В этих условиях большая часть флота Комсеверопути будет зимовать не в Омске, как сейчас, а в Тобольске.

С учетом роста технического и служебно-вспомогательного флота, а также возможности зимовки в Тобольском затоне флота Комсеверопути, примерная загрузка его к 37 году намечается в 320 мощных судов. Очевидно, что зимовка и ремонт в Тобольском затоне этого колоссального флота обусловит необходимость соответствующего его расширения и создания мощных судоремонтных мастерских.

Таковы основные моменты, определяющие необходимость создания в Тобольске судоремонтного пункта, в будущем—мощного затона-гавани. Хотя точных материалов об эффективности капиталовложений в Тобольский затон мы привести сейчас не можем, но надо думать, что экономия от сокращения количества случайных зимовок, от сокращения непроизводительных пробегов флота и повышение доходности от удлинения навигационного времени последнего, вполне оправдывают все необходимые затраты. С другой стороны, пока не определилась окончательно схема Урало-Кузнецкого пути, технические условия движения судов по нему, размеры флота и потребность его в зимнем отстое и ремонте, более углубленная проработка вопроса о затоне-гавани в Тобольске не представляется возможной.

Михайлов.

Транспорт—одно из узких мест нашего форсированного наступления на все остатки капиталистических элементов в стране строящегося социализма.

ИЗУЧЕНИЕМ И НЕМЕДЛЕННЫМ ИСПРАВЛЕНИЕМ, С ПОМОЩЬЮ ШИРОКИХ МАСС, ВСЕХ НЕДОЧЕТОВ И ПРОРЫВОВ НА ТРАНСПОРТЕ—ПРЕВРАТИМ ЕГО ИЗ ОТСТАЮЩЕГО В ПЕРЕДОВОЙ-УДАРНЫЙ УЧАСТОК СОЦИАЛИСТИЧЕСКОГО СТРОИТЕЛЬСТВА.

Практика краеведения

Краеведческая ячейка Биофабрики практически помогает своему производству

Тобольский Ветеринарный бактериологический институт существует с 1919 года. С 1930 г., в связи с усилением темпов развития животноводства, производственные задания Ветбакинститута увеличиваются, он переходит на хозрасчет и переименовывается в Биофабрику, т.е. фабрику, которая вырабатывает биопрепараты (живых микробов в различных питательных средах), идущие для предохранительных прививок животным от заболеваний. Кроме того, Биофабрика вырабатывает лечебную сыворотку от этих же заболеваний.

Биофабрика имеет три цеха: вакцинный, сывороточный и повалочный. Вакцинный цех вырабатывает вакцину сибирской язвы и вакцину рожи свиней т.е. он prepares предохранительные биопрепараты для прививки животным от заболеваний сибирской язвой и рожей свиней. Сывороточный цех вырабатывает сыворотку сибирской язвы и сыворотку бивалентную, которые идут как лечебные биопрепараты: первая — от заболеваний сибирской язвой, вторая — от холеры кур и сиптицимии свиней. Повалочный цех вырабатывает: культуру повалки, сыворотку повалки и антиген повалочный. Культура повалки идет для предохранительных прививок против повального воспаления легких крупного рогатого скота. Сыворотка повалки применяется, как лечебная сыворотка, после осложнений от прививок культурой. Диагноз повального воспаления легких крупного рогатого скота определяется на местах ветеринарными специалистами не простым выслушиванием животных, а исследованием крови последних. И вот для этой то работы и требуется повалочный антиген.

В 1931 году задания по выпуску биопрепаратов увеличились в несколько раз и вместе с увеличением производственных заданий, в колоссальной степени вырос брак продукции фабрики.

Для изучения нашего производства, для изжития брака биопрепаратов при Биофабрике с июля 1931 года организовалась ячейка краеведения. Членов краеведческой ячейки имеется пока 13 человек. Ячейка работу по изучению больных мест в производстве распределила среди всех своих членов. Первый опыт работы выпал на долю повалочного цеха, а темой ее явилось изучение производства культуры повалки, изучение причин брака и изучение методов работы для изжития последнего. Эта работа ячейки краеведения была поручена мне. Вот ее результаты, обсужденные на краеведческой ячейке и собрании рабочих Биофабрики.

Основным материалом, с которым работает повалочный цех, являются микробы повального воспаления легких. Этих микробов мы получаем с мест натурального заболевания повалкой, а затем прививаем их здоровым телятам в возрасте 2 мес. и до 1 года. Телята две недели болеют повалкой, за процессом болезни следят фельдшер, препаратор и врач, ведутся клинические наблюдения, следят за ходом процесса. В течении двух недель телята дают температуру 40, 41° и если процесс очень активен, то через неделю у животного берется кровь, в количестве приблизительно 100 грамм, что приводит его в более лучшее состояние и дает возможность поддержать его в течении необходимых двух недель. При уходе требуется хорошее питание, наблюдение за пищеварением и т. д. Через две недели температура начинает спадать. И здесь

фельдшер или препаратор должен следить за тем, чтобы не дать телку пасть, а во время его прирезать, так как тогда полученные от него микробы будут более активны. Телята плохо обслуживались рабочими, рабочие очень часто менялись, телята не получали должного ухода, погибали раньше времени, не накопив в организме той лимфы, которая содержит в себе микробы повалки. Не получая от телки микроба, мы не имели свежего вируса (свежих микробов) для изготовления культуры и сыворотки. Кроме того, благодаря этим перебоям ослабевал и наш основной вирус из за чего мы не могли иметь более активной культуры.

Все изложенное говорит за то, что для ухода за повалочными телятами мы должны иметь подготовленных работников, изжить их текучесть, научить их, проводя с ними ряд бесед на кружке, который у нас создан, правильному уходу за животными. Для того, чтобы не допускать падежа телят и во время их прирезать, необходимо иметь дежурного фельдшера-препаратора и для ночного времени, а не ограничиваться лишь одним дневным наблюдением.

Лимфа из телят берется стерильно: над огнем стерильными пипетками. Стерильности мы достигаем следующим образом: все приборы завертываются в бумагу, завязываются и кладутся в автоклав (аппарат, который хорошо закрывается крышками и нагревается примусами до известной температуры в течении известного времени). Мы стерилизуем при температуре 120° под давлением, т.е. закрываем кран из которого идет воздух, стерилизуем в течении 1 часа с момента показания температуры 120°. Стерильные приборы мы имеем всегда в запасе. Лимфа должна быть стерильной. И это заставляет нас задумываться над вопросом создания всех условий для стерильности взятия лимфы. В 1930 году и раньше имелся маленький уголок, предназначенный специально для вскрытий телят, где соблюдалась абсолютная чистота. Но с расширением нашего производства мы свои вскрытия должны были перенести с 1931 г. в манеж, предназначенный специально для кровопусканий скота. Для того, чтобы в нем было светло мы принуждены открывать дверь выходящую во двор, откуда, безусловно, идет пыль.

Эти условия не создают вполне стерильных процессов, а напротив всегда грозят загрязнением лимфы посторонними микробами,

Для изжития этих ненормальностей необходимо иметь светлую комнату специально для вскрытий, причем она должна быть такой же блестяще-чистой, как хирургический кабинет.

Первый процесс в производстве культуры повалки — приготовление мартеновского бульона, питательной среды для культуры. Брак в этом процессе вполне возможен и он раньше имел у нас место. Причины брака мартеновского бульона следующие. Мартеновский бульон готовится из равного количества жидкого пептона (вытяжка свиных желудков) и мясной воды (из скотского хорошего мяса). Эти материалы готовились нами раньше в большом количестве для запаса. В жаркое время, а в особенности приготовленная из не вполне свежего мяса, мясная вода при изготовлении выделяет белок, который делает ее мутной. Приготовленный из такой мясной воды мартеновский бульон будет так же мутным и на нем будет трудно определить

рост культуры (можно принять муть за рост). Выращенная на таком бульоне культура, при контроле на глаз давшая рост, при проверке на контрольных телятах показала свою слабую активность. Этот опыт дает нам право браковать мутный мартеновский бульон. Последний пробовали исправлять т.е. просветлить, но опыты были отрицательные. Для избежания мутности мартеновского бульона необходимо брать вполне прозрачную мясную воду и прозрачный жидкий пептон. Для получения прозрачной мясной воды я испробовала следующий метод работы. На каждые 2 литра мясной воды берется яичный белок, взбивается в бокале, разводится слегка-подогретой мясной водой и выливается в общую массу при $t\ 40^\circ$ по Цельсию. Через 5 минут после кипения мясная вода белеет, белок свертывается и отделяется от мясной воды, а после фильтрации получается прозрачная жидкость. Жидкий пептон берется тоже только прозрачный, отфильтрованный перед употреблением от осадка, который бывает в четвертях. Соблюдение этих правил дает чистый мартеновский бульон, причем мартеновский бульон никоим образом нельзя продолжительно кипятить, так как от этого он тоже темнеет. Еще больше темнеет мартеновский бульон от прибавления в него кислоты, которую приходится добавлять если он перещелочен. Для изжития этого нами **изучена нома подлива щелочи**. Раньше подщелачивание было на глаз, теперь же,—по норме.¹⁾ **Это облегчило работу, сократило затраты рабочего времени врача, препаратора и рабочих участвующих в процессе.** После окончательного приготовления, мартеновский бульон фильтруется через ватный фильтр, разливается по литровым бутылкам по 900 гр. и идет в стерилизацию в автоклав, под давлением при $t\ 120^\circ$, на 1 час. После стерилизации его снова фильтруют через тугой фильтр по капле и, наконец, пускают в стерилизацию текучим паром на 3 дня по 1 часу. Во время стерилизации мы имеем большие потери—бутылки трескаются и бульон вытекает. За август месяц было потеряно 40 литров. Но это относится уже не к браку, а к издержкам производства.

Что же касается брака в первом процессе, то, благодаря изучению его причин краеведческой ячейкой и проведению в жизнь простейших рационализаторских мероприятий, введенных по инициативе последней, из изготовленных с 1 августа по 20 октября 198 литров мартеновского бульона брака не было ни одного литра.

¹⁾ Мартеновский бульон подогревается до $t\ 70^\circ$ по Цельсию и в него добавляется приготовленный насыщенный раствор соды: на 10 литров 600 грамм. Производится проверка по компоратору Михалюка и процент щелочности получается 7,2 или 7,4. Нам же нужен мартеновский бульон с проц. щелочности 8,0 и мы смело добавляем на каждую 0,1—25 гр. насыщенного содового раствора. Все время мы готовили мартеновский бульон с определением реакции щелочности 7,8. Но практика натолкнула нас на следующее: после стерилизации март. бульона и после добавления в него сыворотки процент щелочности изменяется в сторону окисления, т.е. понижения щелочности приблизительно на 0,2. Таким образом устанавливая процент щелочности 7,8 при варке, мы к моменту посева имели март. бульон с проц. щелочности 7,6. После контроля мы изменили установку реакции щелочности при варке на 8,0 вместо употребляемого до сих пор 7,8. Помимо того, необходимо при установлении реакции на щелочность проверить щелочность физиологического раствора, так как дистиллированная вода, употребляемая для последнего, может быть разной. Например, наша дистиллированная вода дает, благодаря перегонному кубу окисление.

В дальнейшем первый процесс необходимо изучить в следующем.—Питательность мартеновского бульона теряется от стерилизации под давлением, кроме того, эта двойная стерилизация отнимает много времени. Нужно научиться готовить мартеновский бульон так, чтобы он отфильтровывался от осадка в первый же раз, не производя вторичной фильтрации. Тогда не нужно будет его пускать в автоклав под давлением на 1 час, а сразу же отрабатывать текучим паром на 3 дня, что сохранит питательность бульона. Опыты были уже нами проделаны. Но пока что неудачно. Все же есть предположение, что этого мы добьемся сумеем. Необходимо изучить вопрос закаливания бутылок, что бы не иметь такую потерю бульона в автоклаве. И третье—необходимо проконтролировать работу по автоклаву в смысле правильного и умелого обращения с питательными средами, так как даже, например, резкая перемена температуры при раннем открытии крышки автоклава может отражаться на качестве мартеновского бульона. Эти три процесса стоят на очереди изучения краеведческой ячейкой.

Второй процесс: из мартеновского бульона готовят серум мартеновский бульон т.е. в мартеновский бульон подливают нормальную сыворотку рогатого скота (в бутылку с март. бульоном в 900 гр. 100 гр. сыворотки). В августе подлив был в 152 литра, брак обнаружился в 20 бутылках. В стерильные бутылки мартеновского бульона подливается стерильными же пипетками стерильная сыворотка. Здесь играет большую роль самый технический процесс подлива: необходимо подлить стерильно. Первая возможность получения брака—могли быть не вполне стерильны пипетки. Если бы это было так, то загрязнился бы весь мартеновский бульон, все бутылки. Но этого не было. Поэтому эта причина отпадает. Вторая возможность: могла быть не стерильна сыворотка. Но она проверяется на стерильность перед подливом и выдерживается в термостате 3 дня. Если бы сыворотка была загрязнена при ее сливе, то во флаконах она по мутнела бы, а для подлива отбирается прозрачная без осадка сыворотка. Эта возможность тоже отпадает. Остается одно—это самый процесс подлива, техническая процесс, стерильность процесса, которая у нас иногда отсутствует из за чего и получается брак.

Для изжития брака во втором процессе надо соблюдать следующие правила: перед работой, посевной шкаф (изолированный, наполовину застекленный шкаф без притока в него воздуха), где происходит работа, протирать сулемой. Все бутылки, флаконы, штативы, табуретки должны быть заранее обтерты сулемой. Все предметы должны закрываться не первой попавшейся бумагой, а стерильной бумагой, так как в противном случае в шкаф вносятся тысячи посторонних микробов, которые и загрязняют наши биопрепараты. Нужно обратить внимание на то, что бы иметь отдельную обувь для работ в шкафах, а не работать там в обуви, в которой работаем в манежах и стойлах животных, в крайнем случае—протирать обувь перед работой в шкафу сулемой. После орошения шкафа и своей одежды дистиллированной водой, в шкаф входить сразу, а не ходить в орошенном халате по цеху, что у нас есть. В шкафу работники должны делать меньше ненужных движений, а главное не разговаривать, так как с каждым словом мы выпускаем из рта целый рой микробов на наши стерильные приборы, которыми работаем и загрязняем их, а через них загрязняем бутылки и флаконы. Практика в технике подлива сыворотки необходима и эту технику нужно изучить не только врачу, но и препаратору. Необходимо для стопроцентной ликвидации брака **перейти на сифонный спо-**

соб¹⁾ подлива сыворотки. Мы пробовали, но не совсем освоились с этим способом. Конечно, при нашем желании этот способ можно изучить и практикой добиться его применения и к этому мы уже приступили.

Третий процесс: серум мартеновский бульон (т.-е. мартен. бул. с сывороткой) проверяется 3 дня в термостате (аппарат в виде шкафа, имеет 2 стенки, в середину наливается вода, которая и подогревается до нужной температуры) на стерильность. Если не появляется мути и осадка, то серум мартеновский бульон стерилен и в него делается посев из приготовленных пробирок выращенной культуры повалки²⁾. Посев делается в каждую бутылку тонкими пипетками над огнем в посевном шкафу. В августе в процессе посева участвовало 435 тысяч доз (1 литр=5 тыс. доз), иными словами—87 литровых бутылок. Брак выразился в 60 тыс. доз, т.-е. в 12 литровых бутылок. В 25 тыс. доз (5 бут.) не обнаружилось роста культуры. В 25 тыс. доз появились осадок и муть. После посева культуры—полуфабрикат ставится для ее роста в термостат при температуре 37° на 7 дней. Ежедневно проводится наблюдение за ростом. Рост отмечается на глаз в виде легкой аполитенции (легкое помутнение). Для сравнения берется бутылка с сер. март. бул. без посева. Других методов определения роста мы до сих пор не имеем.

Каковы могут быть причины брака полу-фабриката? Если нет роста лишь в некоторых бутылках, то предположение о недостаточной питательности бульона, куда делается посев, само собой отпадает. Значит микробы повалки при посеве были сожжены над огнем. Этот процесс требует большого навыка, так как, проводя пипетку с взятой в нее из пробирки культурой над огнем для соблюдения стерильности, можно сжечь всех микробов при малейшем промедлении процесса посева. **Для изжития этого брака нужно употреблять** для посева не тонкие, а более толстые и длинные пипетки. В таких пипетках все микробы не могут сгореть, так как обжигается только нижняя часть пипетки, которая спускается в бутылку при посеве, а в верхней части микробы останутся живыми. **Лучше же всего перейти**, так же как и при подливе, **на сифонный способ**, т.-е. культуру выращивать в питательной среде в бутылках (литровых или 500 гр.) и сифоном из таких бутылок делать посев в серум. март. бульон. Брак при посеве—осадок с мутью—есть загрязнение. Если мы предположим, что этот брак получился от не стерильных пипеток, то тогда бы загрязнилась вся серия, но этого не было. Это дает право говорить, что загрязнение произошло от нестерильности процесса при посеве, как это было и при подливе сыворотки. **Предложения краеведческой ячейки, касающиеся стерильности второго процесса, должны быть**

1) Сифонный способ следующий: сыворотка готовится для подлива не в 100 граммовых флаконах, а в градуированных по 100 гр. бутылках, для которых приготавливаются сифоны и сифоном сыворотка подливается в бутылки с мартеновским бульоном по 100 гр. Приготовленные по рецепту проф. Подкопаева сифоны дали нам загрязнение, но приготовив сифоны с небольшим изменением (с колпачком) мы получили хорошие результаты.

2) Полученная лимфа проверяется на чистоту через посев ее на питательную среду с агаром в пробирку. Пробирку ставят на 3 дня в термостат. Если лимфа загрязнена, в пробирке появляется рост постороннего микроба, если нет—то в пробирке постороннего роста не будет и такая проверенная лимфа засеивается в пробирки с серум мартеновским бульоном, ставится в термостат, где микробы размножаются, а в итоге получается культура повалки I генерации. Для получения II генерации делают посев из пробирки I генерации в свежую пробирку с серум мартеновским бульоном. Таким же образом получается культура III генерации. В настоящее время мы берем культуру I генерации. Брак в этом процессе уноу не был охвачен наблюдением.

проведены целиком и здесь. 10 тыс. доз (2 бутылки) были отбракованы после разлива. Разлив каждой бутылки в 50 фл. производится сифоном. Последнюю каплю вливаем сифоном в две пробирки—одна с сер. март. бул. (жидкая питательная среда), другая с март. бул. и агаром (твердая питательная среда). В первую вливаем для того, что бы еще раз проконтролировать рост культуры, во вторую же—проверить на чистоту процесс разлива. Контрольные пробирки с агаром дали в 2 бутылках показания на загрязнение—в них выросли посторонние микробы. Причиной брака в этом случае может быть плохой сифон, или же произошло загрязнение при вставлении сифона в бутылку. Проверять зажимы до вставления сифона в бутылку нет возможности, так как сифоны бывают стерильные и при развертывании их требуется быстрое их вставление над пламенем в бутылку, да и без жидкости в сифоне не узнаешь качество зажима. Качество зажима должно проверяться при приготовлении этого прибора, что было упущено в этих случаях. **Для изжития этого брака необходимо проработать практически работу по изготовлению сифонов и самую работу с сифоном при разливе. Необходимо также в шкафу иметь в запасе зажимы и уметь их переменить.**

Издержки при разливе из 350 тыс. доз выразились в 3 тыс. доз. Откачивание струи в сифон производится оттяжным флаконом. Этот прибор в процессе разлива имеет тоже большое значение: слабо привязанная пробка может сорвать работу разлива. Приготовление этого прибора также практически надо проработать.

Последний брак—брак фабриката, который бывает при разливе. В августе из 3470 фл. брак был в 78 фл. У одинаковой посуды горлышки бывают разные, а мы берем пробку для укупорки одного номера. Слабая пробка пропускает воздух и культура через 1,2,3 дня загрязняется. Этот брак возможен и от промахов самого работника при разливе. **Для изжития брака от пробки, нужно в каждый пакетик с одним номером класть в запас большие номера для флаконов с широкими горлышками. Для изжития же этого брака целиком нужно перейти от разлива во флаконы к разливу в ампулы, что кроме того удешевит наше производство**, так как ампулы запаиваются на огне и здесь не потребуется ни пробок, ни мастики. Процесс разлива, как и все первые процессы, должен быть также стерилен и должны быть соблюдены все правила работы в посевном шкафу.

В повалочном пехе есть еще один род вбрака—это неактивность культуры, когда бракуется готовый фабрикат не у нас, а там, куда его посылаем. Правда, после разлива и проверки на чистоту и рост, работа с фабрикатом еще не заканчивается, каждую серию мы проверяем на телятах путем прививки. Но нам приходится не задерживать отправку культуры до ее окончательной проверки на телятах в силу того, что культура повалки биопрепарат очень не стойкий—он свою активность через 2 месяца теряет, а те места, которые мы снабжаем, от нас далеко и переброски требуют большого времени. Эти причины заставляют поднимать вопрос о переброске выработки повалочной культуры в места, где распространена повалка. В связи же с этим выдвигается проект выработки культуры повалки с более удлиненным сроком ее годности. К этим опытам мы приступили—сделаны, как опыт, посевы этой культуры.

Л. Полякова.

ОТ РЕДАКЦИИ: Редакция журнала „На соцстройке“ настоятельно рекомендует прочим краеведческим ячейкам района целиком и полностью использовать и приме-

нить на практике опыт работы краеведческой ячейки Биофабрики.

К сожалению, правильные шаги предпринятые рядом других краеведческих ячеек по ликвидации узких мест и производственных прорывов своих производств и учреждений сплошь и рядом встречают бюрократическо-оппортунистическое противодействие со стороны руководства этих производств и учреждений. Так, например, краеведческая ячейка гор. участка сельхозкомбината, изучив вопрос об удойности скота и его содержания, своевременно сигнализировала об угрожающей опасности падежа молодняка рогатого скота и катастрофическом падении удойности скота в связи с недостатками в его содержании. Но ни администрацией гор. участка комбината, ни группкомом никаких мер принято не было, в результате чего падеж молодняка стал фактом.

Программа работы краеведческих ячеек по изучению охотничьего хозяйства

Доход от охоты в хозяйстве нашей страны занимает значительное место, составляя около 150 миллионов золотых рублей валютного экспорта. Доход от охоты по Тоб. р-ну составляет около 70000 рублей. Ведением правильного охотничьего хозяйства этот доход может быть увеличен во много раз, что даст большой вклад в социалистическое строительство.

Охотничье хозяйство в Тобольском р-не мало изучено, а построение и правильное ведение его возможно лишь на основе фактических данных о его состоянии.

Задачей ячейки краеведения является сбор фактического материала о состоянии охотничьего хозяйства р-на, изучение причин, мешающих его развитию и выводы о наиболее целесообразных способах хозяйствования.

Методами работы по осуществлению этой программы должны являться: а) сбор цифровых данных у местных заготовительных организаций и сельсоветов; б) личное ознакомление с охотугодиями и учет собственного опыта в охоте; в) опрос охотников; г) составление коллекций и гербариев; д) ведение дневника и записной книжки; е) фотоафирование.

Работу свою ячейка проводит, взяв для изучения участок пользования охотничьего коллектива или одного селения или сельсовета.

Внимание ячейки должно быть направлено на проработку следующих вопросов:

Общее описание участка, избранного для наблюдения.

1. Описание границ.
2. Общая площадь в гектарах (приблизительно).
3. Рельеф.
4. Площадь под лесами, вырубам, гарями (какой давности), водоемами (какими), болотами (какими), пашнями и т. д. (Определение приблизительно).
5. Определение и описание особо богатых в охотничьем отношении мест.
6. Составление приблизительной карты избранного участка, где вышеуказанные моменты должны быть отражены.

Р а с т и т е л ь н о с т ь .

1. Описание лесных насаждений с указанием какой вид леса более преобладает и его распространение (желательно отметить на карте).
2. Описание травяного покрова и его распространение (сбор гербария особо-распространенной растительности).

Промысловые звери и птицы.

1. Список всех промысловых зверей и птиц, добываемых в участке наблюдения, с указанием обыкновенен ли вид или редок, бывает круглый год, посезонно, проходом, посещает случайно.
2. Где водится и в каком, приблизительно, количестве тот или иной зверь или птица.

Параллельно с этим надо указать, что на сигнализацию краевед. ячеек слабо реагируют и соответствующие секции ТРБК, в вышеуказанном конкретном случае—сельхозсекция, которая, благодаря халатному отношению к работе ее руководителя—члена ТРБК т. Пахтусова (директора сельхозкомбината) все еще находится лишь в стадии организации и благодаря этому плетется в хвосте у массы, не сумев возглавить и подхватить инициативу низовой ячейки.

Учитывая, что и впредь возможны случаи подобные вышеуказанным редакция предлагает всем краеведческим ячейкам о таковых немедленно сообщать в ТРБК и журнал, дабы с одной стороны через соответствующие организации, с другой—через печать пробить, наконец, стену оппортунистической недооценки краеведческой работы и устранить бюрократические тормозы, мешающие краеведению активно включиться и участвовать в соцстроительстве.

3. Краткое описание образа жизни каждого вида по сезонам (весна, лето, осень, зима).

4. Место и время группировок и сезонных стайных для сваривания, кормежек, гнездования, вывода молодняка, сборищ перед отлетом.

5. Время созревания молодняка, смены наряда и окраса, прилета и отлета.

6. Сезонные или иные миграции (переселения) и их причины (кольцевание птиц).

7. Чем питаются, преимущественно, различные звери и птицы в разное время года (составление гербария растений, служащих для питания каждого зверя и птицы).

8. Элизоотии (по возможности их причины) и влияние их на распространение животных.

9. Количество молодняка, процент гибели до его созревания.

10. Количественные колебания того или иного вида и причины их.

11. Враги данного вида зверя или птицы.

12. Паразиты зверей и птиц, влияние их на жизнь каждого вида и размножение.

13. Описание вредных четвероногих и пернатых хищников, их образа жизни и определение количества наносимого ими вреда.

14. Перечисление видов животных водившихся раньше, но теперь исчезнувших и причины этого. Виды, появившиеся вновь (откуда, причины появления).

15. Составление коллекции шкурок вредных пернатых хищников, а также промысловых зверей и птиц разных сезонов, пола и возраста, лиц, кала, повреждения растительности животными, составление приблизительной карты волчьих гнезд тетеревиных и глухаринных токов.

16. Влияние деятельности человека на жизнь зверей и птиц.

Охотничье население и его быт.

1. Число охотников.

2. Подразделение их на: а) промысловиков, у которых товарный доход от охоты составляет не менее 30% всего его дохода, б) полупромысловиков с доходом от 5% до 30% и в) любителей с доходом до 5% г) местных и приходящих (откуда).

3. Средний бюджет охотника каждой группы.

4. Доходность каждой группы от охоты общая (валовая со включением потребляемого охотником и его семьей) и товарная (то, что продано). Себестоимость охоты.

5. Охотничий коллектив: организация его управления, социальный состав коллектива, целесообразность проводимых им охотхозяйственных мероприятий, его производственные план и способы организации их выполнения, степень охвата охотколлективами охотничьего населения, отношение охотнаселения к работе охотколлективов и к проводимым охот-хоз. мероприятиям.

6. Классовая борьба при построении охотхозяйства: противодействие кулачества приписке охотугодий, попытки его тазложить охотколлектив, вредительство в охотхозяйстве, агитация против проводимых охотхозяйственных мероприятий, попытки срыва выполнения планов заготовок продукции охотхозяйства.

7. Культурно-массовая работа среди охотников: количество выписываемых охотниками журналов и газет и пр. литературы, проводимые доклады и беседы об охот. х-ве, работа охотугодков, разъяснительная работа по выполнению планов заготовок.

8. Охотничьи приметы, суеверия, легенды, сказки, наговоры и проч.

9. Краткий годовой цикл жизни среднего типичного охотника: где и как живет, часто ли выходит на охоту, далеко ли, надолго ли, как питается на охоте и т. д.

Производство охотничьего промысла.

1. Оружие и орудия промысла: какие наиболее в употреблении и какие на какого зверя или птицу применяются по сезонам, как устанавливаются, настораживаются, степень добычливости каждого, какие из них могут считаться рациональными, какие нет (описание, чертежи).

2. Вспомогательные приспособления: шалаши, лабазы, городьба, чучела, пищики, флаги и проч.

3. Жилища охотников: промысловые избушки, лабазы для припасов, их количество и расположение, нанесение на карту промысловых избушек.

4. Одежда охотников в разные сезоны.

5. Способы добывания каждого зверя и птицы, какие рациональные, какие нет и почему (облава, гоньба по насту, выслеживание, подкарауливание, скрадывание и т. д.).

6. Собаки: количество всех и на одного охотника, какие породы наиболее в употреблении, селения, где встречаются лучшие по качеству собаки, чем кормят собак дома и на охоте, наиболее встречающиеся болезни собак.

7. Существовавшее и оставшееся разделение территории среди охотников (тропы, теса, вотчины). Местные обычаи пользования охотугодиями.

8. Отправные пункты при уходе на промысел.

9. Охотничьи пути сообщения.

10. Время фактического отъезда на промысел, продолжительность промысла в днях для промысловика и полупромысловика.

11. Охота артелями: количество человек в ней, принципы вложения и распределения добытого.

12. Снабжение охотников огнеприпасами.

Хозяйственные мероприятия.

1. Борьба с хищниками четвероногими и пернатыми, степень наносимого ими вреда, количество их (приблизительное), способы борьбы и их результаты.

2. Борьба с браконьерством: наиболее часто встречающиеся виды браконьерства и его причины, практикующиеся способы борьбы и их результаты, отношение охотников к браконьерству и степень их участия в борьбе с ним, степень участия в борьбе с браконьерством сельсовета, милиции, лесной стражи, скупка организациями продуктов охоты, запрещенных к добыванию и битых в закрытое для охоты время, приблизительный подсчет вреда приносимого браконьерством, степень распространения браконьерства.

3. Борьба с пожарами: причины возникновения пожаров, пускание палов, случаи пожаров недавних лет и определение нанесенного ими вреда охотхозяйству, борьба с пожарами и результаты.

4. Заказники: площадь каждого, назначение, способы отграничения, охрана, отношение к заказнику охотнаселения, возможность расселения животных из заказника, удовлетворяет ли заказник своему назначению, нужно ли внести изменения в его границы, в охрану, в отграничение, принять другие меры к упорядочению. Составление приблизительной карты заказника.

5. Звероводство: разводятся ли в неволе пушные звери, если да, то дать краткое описание.

6. Выявление результатов сокращения сроков охоты и запрещения весенней охоты.

7. Установить среднее процентное соотношение убиваемых самок и самцов того или иного зверя и птицы (наблюдение через местных охотников, особенно желательно в отношении белки).

8. Какие мероприятия следовало бы провести для улучшения охотничьего хозяйства (по мнению местных охотников и ячеек): запрет добывания отдельных видов, сокращение площадей отстрела, сокращение сроков охоты, запрещение отдельных способов добывания и т. д.

9. План охотхозяйственных мероприятий охотколлектива, его выполнение, результаты, предложения по улучшению хозяйствования.

10. Практическая помощь местных организаций в проведении охотхозяйственных мероприятий.

Производительность охотхозяйства.

1. Выявление средней добычи каждого зверя и птицы на одного охотника: промысловика, полупромысловика, любителя (опрос охотников).

2. Выявление общей и товарной производительности (количество и на какую сумму убито и заготовлено каждого вида зверя и птицы) избранного для наблюдения участка по данным местных заготовителей, организаций и охотников путем сопоставления этих данных.

ПРИМЕЧАНИЕ: По вышеуказанным двум пунктам данные собираются за возможно больший ряд лет.

3. Сеть пунктов, заготавливающих продукцию охотничьего промысла, применяемые ими методы заготовок и их целесообразность.

4. Планы заготовок продуктов охотничьего хозяйства, соответствие их возможности добычи без нанесения ущерба охотничьему хозяйству.

5. Определение количества населяющих участок промысловых зверей и птиц по каждому виду путем сравнительного учета по избранным типичным площадям, сопоставление этих данных с количеством ежегодного отстрела каждого вида, установление возможных норм ежегодного отстрела каждого вида и вместе с этим определение возможных, без ущерба для увеличения производительности охотничьего хозяйства, заготовительных планов для изучаемого участка.

6. Установление новых видов зверей и птиц, пригодных для заготовок, определение способов полезного использования тушек белки, лисицы, водяной крысы и др. ранее неиспользуемых.

7. Техника съемки шкурок и изыскание новых способов, повышающих качество и ценность шкурки.

8. Учет отстрела невыходного зверя и не созревшей дичи, процентное отношение к количеству заготавливаемой, установление причин этого и способов борьбы.

9. Количество сбываемой охотпродукции на частный рынок, причины этого и способы борьбы.

10. Учет оседания пушнины у охотнаселения (оставление про запас до будущего года), причины этого.

Заметки краеведа

Первобытные формы лесного хозяйства

В быв. Тобольском округе местами сохранились еще первобытные формы лесного хозяйства, к числу которых следует отнести и ковинскую установку «лесохозяйства на бруснику», о чем в свое время много писали. Дело в том, что обыкновенно брусника охотнее всего растет на свежих гаях, где она дос-

тигает очень крупных размеров и отменно сладкого вкуса. Местное население на р. Конде, где брусничный промысел сильно развит, ежегодно зажигает весной тот или иной бор, где редится брусника. От таких своеобразных «приемов» лесного хозяйства зачастую гибнет не только «обжигаемый на бруснику» бор, но и смежные лесонасаждения.

Эти приемы улучшения естественных брусничных плантаций характерны только для левого берега Иртыша, где «лесное хозяйство» с упором на бруснику с издавна укоренилось у вогульского и частью русского населения. На правом же берегу Иртыша наблюдается уже другая не менее характерная форма лесного хозяйства с установкой уже не на бруснику, а на лося.

Как известно, урманы правого берега Иртыша изобилуют лосем. Интересно то обстоятельство, что лось держится охотнее вблизи Иртыша, откочевывая на верховья рек Обского бассейна сравнительно редко. Можно с уверенностью утверждать, что главное местонахождение и постоянное пастбище многочисленных лосиных стад—бассейн реки Б. Туртасса, Демьянка с притоками и р. р. Б. и М. Ингаир. Севернее Демьянки и южнее притоков Б. и М. Ингаира лоси встречаются сравнительно реже.

С незапамятных времен в этих местах, вслед за кочующими стадами лосей, по бассейну Демьянки и Туртасса кочует немногочисленное племя нацменов, которых ошибочно и огульно принято называть остяками. На самом же деле, при ближайшем знакомстве с этим кочевым племенем, оказывается, что остяки здесь пришлый с Югана элемент и смешаны с коренными жителями Б. Туртасса—тунгусами. Чисто тунгусских семей по Туртассу очень немного. Преобладают смешанные браки и в общей массе можно, с большей или меньшей точностью, назвать эти кочевые семьи тунгусо-остяками, все имущество которых состоит из лодки, нескольких собак и немудрого охотничье-промыслового скарба, кочующего вместе с семьей по названным рекам. Имея постоянную связь с более многочисленными племенами полукочевых остяков, живущих по Югану—туртасские тунгусо-остяки являются по отношению к юганским как бы сторожами лосиных стад и лосиных пастбищ.

Внимательно следя за перекочевками лосей, тунгусо-остяки прекрасно знают излюбленные лосиные пастбища и являются в этом отношении поистине хозяевами при-иртышского лосиного промысла. Зная что лоси охотнее всего пасутся на свежих гарях, покрытых лиственной порослью—тунгусо-остяки пери-

одически запускают огонь по елово-пихтовым урманам, выжигая зачастую огромные пространства.

Так, например, южнее Туртасса, между названной рекой и верховьями рек, впадающих в Иртыш, лет 10—15 тому назад специально под лосиные пастбища выжжено свыше 40000 га елово-пихтового насаждения. Лет 5—8 тому назад по реке Бобровке (приток Б. Туртасса), также специально для лосиных пастбищ, выгорело до 5000 га. И в сущности говоря весь бассейн Туртасса и Демьянки представляет из себя сплошные гари возрастом от 1 до 200 лет, причем чередование более или менее свежих гарей имеет несомненное соотношение с кочевьем лосей.

Характерно то обстоятельство, что места осенних лосиных гоним, «бойбищ» по промысловому выражению, никогда не зажигаются и наоборот тщательно охраняются от пожаров.

Юганские лосиные промышленники остяки обыкновенно зимой приезжают на оленях в Туртасс и, обставя свой промысел большой тайной (особенно от русских промышленников), почти ежегодно увозят в Юган с туртасских гарей большую добычу.

Необозримые просторы, в которых кочуют за лосиными стадами тунгусо-остяки, зоркие сторожа сохатых, почти не дают возможности регулировать их оригинальные приемы лесного хозяйства, но несомненно наступает время когда эти первобытные формы лесозаготовки или вернее лесопользования должны быть разрушены и заменены более современными и совершенными.

Наряду с этим, пора серьезно подумать над вопросом превращения диких лосей в домашнее животное. В северных округах Швеции и Норвегии этот вопрос местами уже получил разрешение и пишущему эти строки уже приходилось видеть запряжки лосей и их работу по лесным просекам названных стран.

Разрешение этого вопроса—одна из интереснейших проблем современного животноводства.

В бассейне Туртасса и Демьянки налицо все возможности к осуществлению идеи превращения лося в домашнее рабочее животное.

Г. С.

Кадры в пушмехзаготовках играют решающую роль

Потребность в подготовке кадров больше чем где-либо ощущается в пушно-меховом хозяйстве и, главным образом, на заготовительном фронте. Кто следил за тем, как проводилась заготовки на нашем Севере в начале НЭП'а—тот помнит те методы, какие применялись агентами заготовительных организаций для стимулирования заготовок и, в особенности, среди туземного населения.

Вербовка сотрудников из числа бывших агентов частного капитала естественно привела к тому, что агенты эти принесли с собой в практику заготовок и те навыки, хотя и несколько переделанные на советский лад, какие они усвоили в прошлой своей работе. Систематическая борьба по искоренению этих методов, а также радикальная чистка аппарата дали возможность постепенно освободить заготовительные аппараты от негодного элемента, но все же косность и консерватизм, присущий большинству из этих работников, изжить чрезвычайно трудно и, наконец, таким образом дефицит в низовых работниках чувствуется с каждым годом все острее и острее.

Организация северных национальных округов и внедрение советской национальной политики в массы туземного населения Севера настоятельно требуют выдвижения туземца заготовителя как проводника этой политики с одной стороны и создания тесного контакта между заготовительной организацией и туземцем-сдатчиком с другой. Необходимо, чтобы сдатчик сырья чувствовал себя на фактории в родной обстановке и вполне верил, что обмен добываемого им сырья на нужные ему предметы питания и потребления производится на началах неукоснительной добросовестности, т. е. приучить его понимать разницу между советской торговлей и практикой до-революционного времени. Такие результаты можно обеспечить только путем постепенной подготовки низовых работников из туземцев, под лозунгом: «ни одной фактории, ни одной кооперативной лавки без туземца-заготовителя».

Реконструкция нашей деревни, переход к коллективизации потребовал также перестройки нашей заготовительной работы на селе. Бывшие сборщики не могут полностью и надлежащим образом обслужить все растущее число кол-

хозов, обслужить которые должны колхозники, выдвинутые самим коллективом и пользующиеся доверием последнего.

Уралпушнина, учитывая все это, приступила к подготовке новых кадров на вышеуказанном принципе. Организованные в Тобольске курсы подготовили 43, частично новых, частично уже работавших в аппарате быв. Госторга, работников. По социальному составу курсанты распределяются на: рабочих 3, крестьян 10, рыбаков 9, охотников 3, служащих 18. Партийный состав: чл. ВКП(б)—4, членов ВЛКСМ—14, кандидатов—4, беспартийных—21. Образование: малограмотных—37, окончивших 4-х летку—6, знающих тузем. язык—16. По возрасту: от 15 до 18 лет—8, от 18 до 25—20, от 25 до 35 лет—15. По полу: мужчины—40, женщины—3. По национальности: русских—27, самоедов—1, остяков—12, зырян—3. Стаж работы: работающих до 1 года—16, до 2 лет—6, не работавших—21.

Программа курсов намечалась следующая: экономика пушно-мехового хозяйства, теоретическое и практическое знакомство с пушницей и мехсырьем, принципы планирования и значение статистики в советском хозяйстве, элементарные правила счетоводства, родной язык, арифмети-

ка, обществоведение, практическое и теоретическое знакомство с заготовками кожсырья, щетины, волоса, шерсти, дичи, пуха и пера, грибов и ягод.

Имевшая место реорганизация системы Госторга в летний период, задержала своевременную организацию курсов, открыть которые удалось только 10 августа с расчетом окончания к 1-му октября, дабы иметь возможность отправить курсантов пароходами домой.

Такая краткосрочность курсов не позволила широко развернуть программу и полностью ее охватить. Немало мешала этому также разнородность состава: малограмотность и культурная отсталость большинства курсантов затрудняла быстрое усвоение преподаваемых предметов, но все же надо признать, что курсы дали положительные результаты и наша низовка пополнилась новыми советскими кадрами.

К сожалению, Интегралсоюз и Тоб. Т-во Охотников уклонились от участия в этих курсах, причиной чему, очевидно, послужила излишняя ведомственность.

А. Вайсбрейт.

За широкий фронт научно-исследовательской работы

На борьбу с вредителями леса

Леса Уральского Севера обширны. Площадь их, в пределах только двух северных округов—Остяко-Вогульского и Енецкого, исчисляется, примерно, в 17.000.000 га. Несмотря на громадную лесную площадь, товарность наших лесов, по сравнению с рационально-поставленными лесными хозяйствами, весьма низка, низко и качество леса. Одной из причин этого является колоссальная зараженность лесных массивов вредителями из мира насекомых, в частности, различными жуками: короедами и долгоносиками, дровосеками, златками, некоторыми видами шелкоунов и т. д.

Чтобы организовать правильную борьбу с вредителями леса и тем самым подвять товарность последнего, необходимо изучение видового состава этих вредителей, их образа жизни.

Прежде всего остановимся на короедах, вредящих хвойным породам в пределах нашего края.

Короеды (сем. *Ipidae*)—мелкие жуки, обычно цилиндрической формы, приспособившиеся к жизни под корою (редко—в древесине) деревьев. Цвет их—черный или бурый, молодой жук—желтоватого цвета. От близкого семейства долгоносиков короеды отличаются отсутствием удлинённого хоботка и наличием у многих видов на задней части надкрыльев характерной «тачки», углубления, большей частью окруженного зубцами, служащего для выбрасывания с его помощью буровой муки из ходов. Личинки короедов—безногие, изогнутые, с твердой головой, обычно беловатого или желтоватого цвета. Видов короедов очень много, в пределах СССР найдено более 180 видов.

Жизнь короедов и их вредная деятельность сводится в общих чертах к следующему: взрослый жук откладывает яички под кору деревьев, прогрызая обычно для этой цели входную дыру в коре и ходы под корою, называемые маточными ходами, где самка откладывает яички. Вышедшие из яичек личинки, как-

дая прокладывает себе особый ход под корою дерева, удаляясь от маточного хода, и достигая определенного возраста, закусывается в особой камере, называемой «колыбелью». Из куколки выходит жук, просверливающий в коре изнутри вертикальное отверстие (летное отверстие), через которое вылетает наружу. Кора некоторых пораженных короедами древесных стволов бывает сплошь усеяна летными отверстиями, имеющими круглую форму и напоминающими отверстия от выстрела дробью.

Сверлением ходов в тканях дерева короеды нарушают питание последнего, и тем самым или портят его качество и замедляют рост, или же прямо ведут дерево к гибели.

Как говорит наш известный энтомолог Н. А. Холодковский («Курс энтомологии», изд. 1929 г. т. II, стр. 339—341), «короеды принадлежат к числу наиболее вредных насекомых—отчасти для плодовых садов, парков и т. п., но главным образом для лесов... Из мер, которые выработаны... против короедов на первом плане стоят меры предупредительные. Сюда относится т. н. «чистое хозяйство», заключающееся в своевременном удалении всех умирающих и мертвых деревьев, ветровал и пр. (служащих как бы питомниками для короедов). Если хозяйство ведется в этом отношении удовлетворительно, то размножение и вредность короедов сводится до минимума... Что же касается до истребительных мер, то здесь следует указать на выкладывание ловчих деревьев, которые привлекают к себе массу короедов, предохраняют этим от нападения жуков здоровые деревья и представляют возможность истребить множество этих вредных насекомых».

Помогают борьбе с короедами насекомоядные лесные птицы—дятлы, синицы, поползни, пищухи и пр., массами поедающие как самих жуков, так и их личинки и куколки, а также многие виды насекомых, например: некоторые наездники и многие виды хищных

подкордных жуков, которые охотятся за личинками короедов и уничтожают их куколки.

Леса нашего края, при их чрезвычайной засоренности и примитивной до сих пор форме хозяйства, весьма заражены короедами. Необходимость изучения последних и организации борьбы с ними, в связи с усилением эксплуатации наших лесных богатств, становится в порядок дня. Поэтому, приводимые ниже данные о короедах подсемейства *Irpinae* (настоящие короеды), собранные мною в пределах Тобольского и Уватского районов, а также в Самаровском и Березовском районах Остяко-Вогульского округа на различных хвойных представляют безусловный интерес для лесной энтомологии округа, тем более, что в литературе почти нет указаний на видовой состав короедов нашей фауны. Предлагаемый список видов содержит новидимому обыкновенные, а потому и вреднейшие виды нашей фауны, т. к. сборы мною производились не детальные, а лишь полупутные, при сборе прочих насекомых. Шесть из этих видов, отмеченные звездочками, из пределов Тобольского края доныне не указаны. Русские названия видов даются по прекрасной книге Спесивцева «Определитель короедов Европ. части СССР», изд. 3, Сельхозгиз, 1931 г.

1. Короед—автограф (*Dryocoetes autographus* Ratz.).—Березов, 3/IX-1930 г., под корою кедрового пня (1 экз.). Окрест. Тобольска, бывш. заимка Шапошникова, 22/VIII-1930 г. (1 экз.). 2. Короед—гравер (*Pityogenes chalcographus* L.).—Дер. Черный Яр, Уватск. р., под корою ели. 29/VIII-1930 г. (6 экз.). Кондинск, Берез. р., 13/VI-1931 г. (14 экз.). * 3. Стенограф, короед шестизубый (*Ips sexdentatus* Boern.). Крупнейший из наших видов. Пос. Красноленинск, Самар. р., 30/VIII-1930 г., на поваленном кедре весьма изобилует (10 экз.). Пос. Перегребный, Березовского р на строевом лесу, 22/VI-1931 г. (42 экз.). Окрест. Тобольска, на сосновых бревнах, 17/VIII-1931 г. (27 экз.). 4. Типограф (*Ips typographus* L.)*)—Краснолен., 30/VIII-30 г. под корою лежавших на земле еловых стволов, которые без исключения были повреждены этим распространнейшим в нашем крае короедом, я в течение нескольких минут собрал более 40 особей.

Березов, 17/VI-1931 г. (5 экз.). Окр. Тобольска, заимка бывш. Шапошникова, на стволах елей — 17 и 22/VIII-1930 г. (весьма много). Окр. Тоб., 17/VIII-31 г. (1 экз.) Кондинск, 12/VI-1931 г. (10 экз.). Д. Дурнына, Тоб. р., 15/VII-1929 г. (5 экз.). * 5. Короед—двойник (*Ips duplicatus* Sahlb.).—Кондинск, под корою ели, 13/VI-1931 г. (7 экз.). Окр. Тоб., 17/VIII-31 г. на строевом лесу (1 экз.). * 6. Короед валежный (*Neotomicus proximus* Eichh.).—Березов, 3/IX-1931 г. (1 экз.). * 7. Короед пожарщик (*Neotomicus suturalis* Gyll.).—Березов, 3/IX-1930 г. (1 экз.). Пос. Перегребный, 22/VI-1931 г. (1 экз.). * 8. Лиственничный короед (*Neotomicus laricis* Gyll.).—Красноленинск, 30/VIII-1930 г., под корою лежащего елового ствола (14 экз.). Пос. Перегребный, 22/VI-1931 г., на строевом лесу, многочисленен.

Из истребляющих короедов насекомых не могу не отметить найденного мною у нас интересного жука—пестряка (*Cleroides rufipes* Brahm). Мне не встречалось указаний на нахождение этого вида на восток от Урала. Между тем, в низовьях Оби этот вид встречается. Мною взят 1 экз. *Cleroides rufipes*, на строевом лесу на бер. Оби близ пос. Перегребный, Березовск. р на, 22/VI-1931 г. Кроме того, этот характерный жук наблюдался мною в селе Кондинском в конце июня того же года. В обоих случаях пестряк этот был встречен на складах свежего строевого леса, где все бревна изобиловали короедами, гл. обр. вида, известного под именем короеда шестизубого (*Ips sexdentatus*).

И. Телишев.

*) Об этом страшном вредителе лесов, преимущественно еловых, Н. И. Коротнев пишет следующее: „Лесоводственное значение типографа громадно... Неоднократно предъявлявшиеся типографу обвинения в том, что он погубил сотни тысяч десятин еловых лесов и у нас, и в Зап. Европе, совершенно справедливы и обоснованы. В России... только одним типографом в период с 1882 по 1895 г. было целиком уничтожено несколько сот тысяч десятин спелого (100 лет) и приростающего (60 и больше лет) елового леса, и убытки от этой разрушительной деятельности только одного типографа исчисляются в несколько миллионов рублей. („Короеды русских лесов“, стр. 157). У Фрикена („Каменная книжка для собирателей жуков“, Петерб., 1884, стр. 369—370 имеется указание, что в 1781—1783 г. г. на Гарце (лесистые горы в Сев. Германии) засохло вследствие деятельности типографа более 2 000 000 деревьев...“

Внимание промыслу белухи в Обской губе

Промысел белухи (дельфина) в Обской губе, произведенный экспедицией Уралгосрыбтреста в 1931 году, является первым, единственным фактом обуславливающим открытие новой сырьевой базы в Советском Союзе.

Работа промыслово-исследовательской экспедиции не прошла бесполезно. Если экспедиция не вывезла достаточного количества добычи, покрывающей своей стоимостью произведенные затраты, то за то экспедиция выявила факт возможности организации и развертывания белужьего промысла в Обской губе. С другой стороны, экспедиция, имевшая в 1930-31 году зимовку на северной оконечности Ямальского полуострова, установила факты возможности зимнего промысла нерпы, белого медведя и песца. Кроме этого, экспедиция за время зимовки имела тесное общение с индейцами северной оконечности Ямала, сумев организовать из них небольшую зверобойную артель. При помощи этой артели зимующая группа при самых неблагоприятных условиях сумела добыть 43 нерпы, 2 белых медведя и 20 песцов.

В 1931 году экспедиция вышла на белужий промысел, имея 2 невода норвежского типа. Не имея еще опыта в этом новом промысле, экспедиция удачно установила места наиболее

густого хода белухи и выставила невода, один у мыса Трехбугорного, а другой у мыса—Обрывистого, причем до постановки невода у Трехбугорного, последний был поставлен сначала у мыса Каменного где этим неводом было накрыто 9 белух. Всего за время с 15-го июля по 15 сентября, т. е. за 2 месяца, было добыто 159 белух, давших 13 тонн готового оттопленного жира и 318 ластиков шкур.

В экспедиции принимал участие научный работник аспирант Зоологического Института 1-го М. Г. У., собравший солидный материал по белухе. Нужно отметить, что наш Уральский Север, в частности Обская губа, является интереснейшим объектом изучения зверобойного дела, т. к. запасы зверя там весьма солидные.

Описать в короткой статье все процессы, как то: появление белухи, направление ее, количество стад, способы лова, обработки и т. п. не возможно, для этого автором написан специальный очерк. Во всяком случае, эта статья, являясь первым вестником в нашей литературе о промысле белухи в Обской губе. Сырьевая база найдена, теперь ее нужно тщательно изучить, чтобы всесторонне обосновать развертывание зверобойного промысла.

Чибринов.

Ответственный редактор Н. Старосивильский.



224542004
Окружная библиотека

ПОДПИСЫВАЙТЕСЬ

НА МЕЖРАЙОННЫЙ ЕЖЕМЕСЯЧНЫЙ КРАЕВЕДЧЕСКИЙ ЖУРНАЛ

НА СОЦИАЛИСТИЧЕСКОЙ СТРОЙКЕ

издаваемый Тоб. Районным Бюро Краеведения и Музеем Уральского Севера.

УСЛОВИЯ ПОДПИСКИ:

| | | | | | |
|----|---------|---|----|----|----|
| На | 1 месяц | — | р. | 30 | к. |
| " | 3 мес. | — | " | 90 | " |
| " | 6 " | 1 | " | 80 | " |
| " | 12 " | 3 | " | 60 | " |

Розничная цена отдельного № журнала 45 коп.

Подписка принимается в Райбюро краеведения и всеми ячейками краеведения.

Для иногородних подписчиков:

подписку направляйте по адресу —
Тобольск, Райбюро краеведения (Музей).

Корреспонденции можно посылать без марок, по адресу: Тобольск, Райбюро краеведения (Музей), в редакцию журнала «НА СОЦИАЛИСТИЧЕСКОЙ СТРОЙКЕ».

Следующий № журнала будет посвящен:

вопросам зимних лезозаготовок,
практике политехнизации школы в условиях Уральского Севера,
колхозному и совхозному строительству,
работе потребкооперации,
разработке вопросов водного транспорта,
работе отдельных звеньев советского аппарата и особенно низового его звена — работе сельсоветов,
вопросам городского хозяйства и др.

Согласно постановления Треста Уралсредлеса, Тобольский Лес промхоз разделен на три самостоятельных Лесопромхоза:

1. Тобольский — в границах Тобольского района — с резиденцией г. Тобольск;
2. Уватский — с резиденцией с. Уват и
3. Вагайский — с объединением территории бывших учлеспромхозов: Дубровного, Вагайского и Викуловского, с центром в с. Черное.

Все потребители лесоматериалов должны заключать договора на поставку всех видов лесоматериалов непосредственно с указанными Лесопромхозами, а равно вести все расчеты и рассматривать все претензии относящиеся к данным Лесопромхозам за прошлое время.

Тобольский Лесопромхоз,