

63.3(253.3)
КН12

Пролетарии всех стран, соединяйтесь!

НА Социалистической Стройке

Межрайонный краеведческий журнал
Тобольского Бюро Краеведения и Музея Уральского Севера

СОДЕРЖАНИЕ:

Стр.

По Советскому Союзу	2
Действенным участием в журнале партийно-советского актива за- крепим окончательно его боевую классовую линию	3
Классовый враг должен быть добит и уничтожен	4
Немедленно ликвидировать все по- литические и организационные не- дочеты в хлебозаготовительной кампании	6
Покончить с рабскими темпами под- готовки к осенне-зимним пере- возкам	9
Механизацию и рационализацию лесозаготовок в центр внимания	10
Итоги и перспективы пушно мехо- вых заготовок на Уральском Се- вере	12
Погрузочные работы на реках Уральского Обь-Иртышья	13
Оказать всемерную помощь работе сель-хоз. комбината	16
Большевистскими темпами за строи- тельство совхозов	20
Задачи краеведения в разпериыва- нии кулестремкооперации	20
К вопросу о работе среди женщин туземок	21
Из последних страниц геологиче- ской истории Уральского Севера	22
Подготовиться к фаунистической конференции	22
Практика краеведения	22

№ 4

Сентябрь 1931 г.

Издание Тобольского Музея и Тоб. Районного Бюро Краеведения
1931 г.



Выработка всесоюзных сельскохозяйственных стандартов

Дореволюционная Россия была страной невероятной бедности семенного материала. Революционные годы привели к еще большему смирению сортов. Семенные фонды кидались из района в район соответственно событиям на фронтах гражданской войны. Если в первые годы по окончании гражданской войны надо было восстанавливать имевшиеся ранее хорошие хозяйственные сорта, то в дальнейшем встал традиционный вопрос: «чистых линий» — устойчивых сельскохозяйственных сортов с зерном одинакового химического состава и более или менее постоянной урожайности. Все важнейшие сельскохозяйственные культуры должны быть стандартизованы. Работа по созданию всесоюзных сельскохозяйственных стандартов сосредоточена в отделе сортоиспытания Института растениеводства в Ленинграде.

При создании новых стандартов преследуется цель не только повышения урожайности, но и улучшения качества сельскохозяйственной продукции. Последнее особенно важно для экспорта советского зерна за границу.

По одним лишь зерновым культурам отделом сортоиспытания выделено более 60 селекционных сортов хлеба. Некоторые из этих сортов высеваются на всех опытных участках сортоиспытательной сети и изучены ныне в разнообразных климатических условиях Советского Союза. Для озимой и яровой пшеницы, овса, ярового ячменя и кукурузы оказалось уже возможным выработать стандарты, открывающие новые перспективы перед сельским хозяйством СССР.

В настоящее время перед отделом сортоиспытания стоит новая задача — произвести районирование сортов.

Академия сель.-хоз. наук им. Ленина уже разработала в общих чертах план районирования сельского хозяйства СССР.

По этому плану сельское хозяйство потребляющей полосы подвергается коренному переустройству, культуре инеиц предоставляется место на востоке, устанавливается зона технических культур и животноводства, зона пастбищного и горного скотоводства и, наконец, зона субтропиков.

Общее районирование сельского хозяйства СССР — задача ближайшего будущего. Но уже сейчас у отдела сортоиспытания имеются определенные практические достижения по районированию на основе стандартизации.

Социалистическое переустройство сельского хозяйства коренным образом изменило и методы работы сортоиспытания. Сейчас сортоиспытатели в своей работе не на отдельные распыленные крестьянские хозяйства, а исключительно на колхозы и совхозы. Каждый клочок земли, отводившийся под опытные поля, заменяется участками в 5, а то и 10 га. Эти участки — огромная полевая лаборатория, масштабы которой соответствуют новым грандиозным задачам в области сельского хозяйства.

Особые задачи встают перед отделом сортоиспытания в связи с применением новых машинных способов уборки урожая. Большое значение приобрел например вопрос о полеглости тех или иных культур. При большой полеглости растений комбайн уже не может работать, — он не захватит при уборке значительной доли урожая. По полеглости зависит от морфологических признаков растений, т. е. от его внешней формы — высоты стебля и т. д. Желательные формы могут быть закреплены при помощи селекции, путем соответственного отбора семян растений с высоким стеблем. Именно такая задача стоит в связи с внедрением в число наших сель.-хоз. культур сон, так как далеко не все разновидности сон одинаково выгодны при машинной уборке урожая.

Б.

Новые данные о Магнитогорском железорудном месторождении

Последние исследования горы Магнитной (всего пройдено 23 тысячи метров) и анализы, проведенные в лабораториях Союза, Европы и Америки, внесли много нового в данные о магнитогорском месторождении.

Окончательно установлено чрезвычайно редкое для таких мощных месторождений свойство: залежи выходят непосредственно на поверхность без всяких наносов. Считавшийся ранее пустой породой верхний слой, ранее снимавшийся с целью обнажения руды, является рудой, однако, другого состава. **Видно уже запасы руды составляют свыше 300 миллионов тонн, содержащих в среднем 60 проц. железа.** Руда залегает по склону горы мощным пластом в 40—70 метров. У подножья залежь переходит в горнотальное положение, прорезываясь мраморными известняками и гранитовыми породами.

Мощные залежи железных руд близ Кузнецкстроя

Западносибирское геолого-разведочное управление подвело итоги работы 25 поисковых партий по изысканию железных руд в районе Кузнецкстроя летом 1931 года. Эти изыскания произвели полный переворот во взглядах на железорудную базу завода и блестяще опровергли утверждения предателей о ничтожности этой базы.

До сих пор железная база завода определялась в **12 миллионов тонн.** Геолого-поисковые работы нынешнего лета, охватившие площадь свыше 13 тыс. квадратных километров, обнаружили ряд новых железорудных месторождений и очень крупных магнитных аномалий. В районах Тейском, Тельбесском, Ташелгинском и Кондомском **новые запасы железных руд оцениваются в 150 миллионов тонн.** Это по-новому ставит вопрос о железорудной базе Сибирской металлургии, не снимая, однако, проблемы связи с железными рудами Урала.

Заочные краеведческие курсы ЦБХ

В настоящее время, когда в краеведческой работе начинают принимать участие широкие слои рабочих и колхозников, вопрос об их подготовке к научно-исследовательской работе приобретает особенно важное значение. Возможность получить краеведческую подготовку, не отрываясь от своего производства, облегчит приобретение широких, трудящихся масс к научному движению, направленному на изучение своего предприятия, своего колхоза и совхоза и своего района в целях разрешения тех научных задач, которые выдвигаются развешивающейся социалистической стройкой.

Исходя из этого, Центральное бюро краеведения организует заочные краеведческие курсы. Прохождение полного курса краеведения рассчитано на один год, или 24 задания. План курсов устанавливается следующий: 1. Основы советского краеведения 6 заданий; 2. Диалектический материализм и краеведение 6 заданий; 3. Проработав два основных курса, заочник выбирает один из специальных курсов. (12 заданий), задача которого — проработка организации техники научно-исследовательской работы. Намечается следующий перечень специальных курсов: а) изучение полезных ископаемых; б) гидрология (изучение вод района); в) фенология (изучение явлений в животном и растительном мире в связи со сменой времен года и погодой); г) изучение промысловых животных; д) геоботанические исследова-

ния и сельское хозяйство (изучение растительного покрова в связи с почвой и горными породами, входящими в ее состав); е) изучение населения района, как производительной силы; ж) изучение промышленного предприятия; з) изучение колхоза и совхоза; и) изучение местных путей сообщения.

Курсы проводятся путем поставки заочникам заданий, которые последние должны проработать, прислав свою письменную работу в учебную часть курсов для просмотра.

После проработки своего курса, признанной удовлетворительной, и сдачи особой заключительной работы заочник получает квалификацию инструктора по краеведению.

Принимать заочников производится курсами в сроки: 15 октября, 15 декабря, 15 марта и т. д. по триместрам. Начало занятий для первого приема — 1 ноября, для следующего — 1 января и т. д.

На курсы принимаются все трудящиеся с 14-летнего возраста. Прием производится на основании письменного заявления, удостоверенного свидетелем о возрасте, справки о социальном положении и занятиях, справки о принадлежности к профсоюзу и справки о партийности.

Принимать заявления производится по адресу: Москва, Софийская набережная, д. № 38. Центральное бюро краеведения. Заочные краеведческие курсы.

Замеченные главнейшие опечатки

Статья и страница	Столбец и строка сверху	Напечатано	С л е д у е т
„Содержание“ номера	1	Подготовиться к фаунистической конференции 22	Подготовиться к фаунистической конференции 23
Там-же		Практика краеведения 22	Практика краеведения 23
„Новые данные о Магнитогорском железорудном месторождении“	2	Видимо уже запасы руды	Видимые уже запасы руды
„Заочные краеведческие курсы ЦБК“	2	после проработки своего курса	после проработки всего курса
„Классовый враг должен быть побит и уничтожен“	4	непосредственному	непосредственному
Там-же	4	высокий	высокой
„	4	марксистско-ленинской теории	марксистско-ленинской теорией
„	4	вперед	впредь
„	4	(теоретиков) Фиш-Гендлер	„теоретиков“ Фишгендлер
„	6	механического	механистического
„	6	А в „Что делать?“	А в „Что делать?“
„Немедленно ликвидировать недочеты в хлебозаготовительной кампании“	6	путем развертывания совхозного строительства	путем развертывания совхозного и колхозного строительства
Там-же	7	форму выросла	сторону выросла
„	7	1700 га	1700 тысяч га
„	7	вознаграждений заготовительным	вознаграждений заготовительных
„	8	9,10	9—10
„	8	1352,86 центи	1327,86 центи
„Покончить с рабскими темпами...“	9	43—150 тонн	43150 тонн
Там-же	10	проведа	проводя
„Механизацию и рационализацию лесозаготовок...“	10	овладея	обладая
„Погрузочные работы...“	14	у разных	и разные
Там-же	14	400—500 килом.	400—600 килом.
„Большевистскими темпами за строительство совхозов“	20	250 300	250—300
„Задачи краеведения в развертывании промкооперации“	20	советского союза	Советского Союза
Там-же	20	оборудования	оборудование
„	20	уральского	Уральского
„	20	6889114 руб.	6889114 руб.
„	21	немного	намного
„К вопросу о работе среди женщин...“	21	на „святые места“	„святые места“
„Подготовиться к фаунистической конференции“	23	естественно-производственных	естественно-производительных
Там-же	23	работы. Повышение	работы. повышение
„	23	опыты	опыт
„Краеведческая консультация“	23	социалистического хозяйства	социалистического строительства
„По ячейкам краеведения“	23	установления причин брака	причины брака
Там-же	23	хранения ее	хранение ее
„	23	организацию труда	организации труда
„	23	результатов ее	результаты ее

THE UNIVERSITY OF CHICAGO

THE UNIVERSITY OF CHICAGO
LIBRARY
1215 EAST 58TH STREET
CHICAGO, ILL. 60637
TEL. 773-936-5000
FAX 773-936-5001
WWW.CHICAGO.EDU

НА СОЦИАЛИСТИЧЕСКОЙ СТРОЙКЕ

№ 4

25 сентября 1931 г.

№ 4

Деятельным участием в журнале партийно-советского актива закрепим окончательно его боевую классовую линию

Всем ячейкам и кандидатским группам ВКП (б.), фракциям и коммунистам—руководителям советских, профессиональных, кооперативных и хозяйственных организаций и всему партактиву

Реконструктивный период—период широкого наступления социализма по всему фронту на остатки капиталистических элементов города и деревни, выдвигает партийно-советскую печать на передовые позиции ожесточенной классовой борьбы, неизменно повышая ее роль как коллективного организатора и могучего рычага мобилизации воли и энергии рабочего класса и трудовых слоев крестьянства на борьбу за генеральную линию партии, против классовых врагов и их помощников—право-левацкого блока, за высокие большевистские темпы социалистического строительства.

Колоссальные задачи печати, поставленные перед ней В. И. ЛЕНИНЫМ—быть не только массовым агитатором и пропагандистом, но и организатором трудящихся масс вокруг основных решающих лозунгов партии, могут быть выполнены только при активном участии и повседневной помощи широкого партийно-комсомольского, профессионального и советского актива, при поддержке всей общественности.

В периодической печати помимо газет, чрезвычайно важное значение имеет журнальная пресса, слабо поставленная, но имеющая богатейшие нетронутые исследовательские перспективы во всех областях общественно-политической, бытовой и хозяйственной жизни Тобольского района.

Выходящий в нашем районе межрайонный журнал Тобольского Районного бюро краеведения и Музея Уральского Севера „На социалистической стройке“, сделав, в основном, правильные шаги по пути активной борьбы за большевистские темпы социалистического строительства и краеведения, включился в ряды активных участников социалистического строительства Тобольского района.

Исходя из необходимости всемерного укрепления, усиления и превращения журнала „На социалистической стройке“, в еще более боевой, действительно массовый печатный орган, правильно освещающий современный этап социалистического строительства, Тобольский Горрайком ВКП(б) считает необходимым парт. ячейкам района, фракциям советских и профорганизаций, коммунистам работающим в кооперативных, хозяйственных и др. организациях, партийному составу комсомола, партийному активу и всей советской общественности, принять активное участие и оказать всемерное содействие и помощь в деле широкой популяризации и реализации журнала, в укреплении его финансово-материальной базы и принять активное, личное участие на его страницах в разрешении злободневных вопросов по выявлению и максимальному использованию всех возможностей Тобольского района на усиление социалистического строительства.

Отв. Секретарь Тобольского ГРК ВКП(б) **Рогожкин.**

Зав. Культпропом РК ВКП(б) **Сафонов.**

Классовый враг должен быть добит и уничтожен

БЕЗ НЕПРИМИРНОЙ БОРЬБЫ С БУРЖУАЗНЫМИ ТЕОРИЯМИ
НА БАЗЕ МАРКСИСТСКО-ЛЕНИНСКОЙ ТЕОРИИ НЕВОЗМОЖНО
ДОБИТЬСЯ ПОЛНОЙ ПОБЕДЫ НАД КЛАССОВЫМИ ВРАГАМИ.
СТАЛИН.

Текущий период пролетарской революции является периодом социалистической реконструкции всего хозяйства СССР. В свете основных установок марксизма — ленинизма процессы индустриализации страны и коллективизации сельского хозяйства являются по своему содержанию глубоко социально-политическими процессами. Эти процессы означают революционное изменение основных общественных отношений — производственных отношений, — на базе революционной перестройки материальных производительных сил страны строящегося социализма и влекут за собой революционное изменение всех надстроек, соответствующих, в основном, данной экономической структуре общества.

Период развернутой социалистической реконструкции означает выкорчевывание всех и всяческих корней капитализма и сопровождается развернутым наступлением на все остатки капиталистических элементов в нашей стране. Достижения социалистического строительства и на базе этого ликвидация всех капиталистических элементов, в частности ликвидация на базе сплошной коллективизации кулачества как класса, вызывают бешеное сопротивление прежде господствовавших классов. Это сопротивление означает обострение классовой борьбы на всех без исключения участках нашего социалистического строительства и переход ее в новые, возможные только при диктатуре пролетариата, формы. Остатки буржуазии и связанные с ней некоторые круги буржуазно-технической интеллигенции не только перешли от непосредственного „мелкого“ кустарного вредительства к непосредственному плановому вредительству, не только сомкнулись с международными империалистическими кругами, лихорадочно готовящимися к интервенции СССР, но пытаются, помимо всего этого, противопоставить марксистско-ленинской теории социал-демократическую, буржуазную идеологию, пытаются рядом теорий и теорем доказать невозможность дальнейших успехов нашего неуклонного движения вперед к социализму, пытаются, „теоретически“ обосновать свое вредительство, пытаются, и это самое главное, вредительскими теориями затормозить, задержать, направить по крутой кривой вниз социалистическое строительство Союза.

Ясно, что в современный период нашего строительства конкретная задача стоящая перед нами — построить социалистическое общество в минимально короткие исторические сроки, — требует от нас, в условиях обостренной классовой борьбы, не только всеобщей мобилизации всех сил и средств на выполнение этой задачи, не только самого сурового и беспощадного пресечения всех видов непосредственного вредительства, но и высокий вооруженности строителей социализма марксистско-ленинской теорией, умения противопоставить марксистско-ленинский анализ и прогноз «анализу» и «прогнозу» теоретиков вредительства всех мастей и оттенков, равно как оппортунистическим теориям тех шатающихся элемен-

тов, которые отражают в теории идеологию шатания и неуверенности в строительстве социализма отдельных групп и группочек огромных людских масс, втянутых в это строительство. Таким образом, на очередь дня встает проблема марксистско-ленинского теоретического осмысливания реконструктивных процессов, происходящих в нашем хозяйстве, что, одновременно, требует полного разоблачения всего „научного“ наследия, равно как и могущих быть вперед, „теоретических“ измышлений как наших классовых врагов, так и всех и всяческих их подголосков.

Мы проводим культурную революцию во всех областях знания. Культурная революция не означает только распространение знания, просвещения. Она означает вместе с тем коренную перестройку всей предшествующей культуры. Создание социализма невозможно без победы марксистско-ленинского мировоззрения над буржуазным. Развернутое социалистическое наступление по всему фронту требует развернутого наступления марксизма-ленинизма против всех и всяческих форм буржуазной идеологии. «Только в борьбе с буржуазными предрассудками в теории можно добиться укрепления позиций марксизма-ленинизма» (Сталин).

Представители, так называемой, объективной науки рассматривают наше советское хозяйство не как принципиально-отличную от капитализма общественную формацию, а лишь как разновидность последнего. Идеологи буржуазной реставрации не понимают и не хотят понять диалектики нашей экономики. Они мыслят обычными основными категориями буржуазной полит-экономики и механически переносят их в нашу экономику. Закопмерности советского хозяйства они рассматривают лишь как модификации законов капитализма. «В теории советского хозяйства, — пишет один из этих (теоретиков) Фиш—Гендлер, дается ряд модификаций соответствующих глав теоретической экономики». В этом то общее, что роднит между собой всех социал-демократических и буржуазных теоретиков вредительства.

Нет такого участка нашего хозяйства, куда не проник бы яд этих вредителей. Для иллюстрации ограничимся лишь некоторыми примерами. В № 3 журнала «Охрана природы» некий Н. Подъяпольский заявляет, что «сплошная распашка больших пространств, имеющая место в наших совхозах — гигантах и больших колхозах, может губительно отозваться на этих же хозяйствах... исчезнут гниющие по дулам старых негодных деревьев, иногда одиноко стоящих в полях, совы (питающиеся мышами)». Ученый ихтиолог Назаровский доказывает, что естественные законы размножения рыб таковы, что никак нельзя выполнить пятилетку в рыболовстве и тут же дает указания о месторождениях отдельных видов рыб, искаженные так, чтобы руководствуясь ими советское рыболовство действительно получило уменьшенные уловы. Существует «научная» теория «цикличности»

неурожайных годов. Авторы этой «теории», сделав натяжку в статистике урожая и сославшись на природу: ей де свойственны периодические повторяемости, по аналогии с 1891—1901,—1911,—1921 г.г., объявили 1931 год годом стихийного сплошного неурожая.

«Профессор» Некрасов пишет: «в кругах госпромышленности оживленно дебатруется вопрос об отпуске оптовым порядком товаров по розничному прейскуранту с той или иной скидкой для оптовых звеньев торговли. Этот метод калькуляции определяется желанием производственных организаций отчислить в свою пользу наибольшую долю прибавочной стоимости продукта». В другом месте он заявляет: «кооперация является представительницей самостоятельного торгового капитала». Вместо теоретического осмысления единого планового



Генеральный секретарь
ЦК ВКП(б.)
тов. СТАЛИН.

социалистического хозяйства Советского Союза мы в этом кривом зеркале видим отношения кооперации и промышленности как борьбу за прибавочную стоимость, причем основная цель торговли, по Некрасову, является получение прибыли, а не организация сферы обращения, вытеснение частного посредника. На практике же это ведет к дезориентации в основных вопросах нашего хозяйствования.

Член «Союзного Бюро» меньшевиков Залкинд в одной из статей в журнале «Советская Торговля» писал: «внутри промышленности должны быть удержаны необходимые в рыночных условиях соотношения между легкой и тяжелой индустрией». Иными словами по Залкинду получается, что не ведущей проблеме индустриализации страны надо подчинить нашу экономическую политику, а исключительно интересам сохранения рыночного равновесия. Тот же Залкинд, подобно Базарову, утверждает, что из структуры нашего хозяйства неизбежно вытекают кризисы. Юровский в своей статье «К проблеме плана и равновесия в советской хозяйственной системе» выступает против планов завоза, ратуя за свободное развитие рыночных отношений. «Едва ли можно усмотреть в этом элементе псевдопланового хозяйства нечто большее чем меру, вызванную нуждой» — пишет он.

Выступая за теорию равновесия, против высоких темпов индустриализации и т.д. теоретики вредительства идейно смыкались и смыкаются по этим вопросам с правыми оппортунистами, этой агентурой кулацко-капиталистических элементов нашей страны. Столь же родственными оказались они с контрреволюционным троцкизмом.

Но вредительство далеко не ограничивается лишь тем, чтобы портить машины и продукты, создавать неверные планы, в кривом зеркале отражать теоретические и практические вопросы социалистической экономики. Вредительство и вредительские теории проникли и в науку. Возьмем такую область, как товароведение и бухгалтерия. Вычисление остатков оказывается выводиться по определенной «вечной» математической формуле, которая на практике приводит к тому, что при плавлении исчезает вся разница между дефицитными и не дефицитными товарами и, таким образом, все плачевное искажается. При определении остатков по таким «вечным» математическим формулам на практике мы получим то, что избыточных товаров будет копиться все больше и больше, а недостаточных товаров как не было, так и не будет.

Возьмем учебник физики Гримзеля «Курс физики для студентов, преподавателей и самообразования», ч. 1-я В введении о методе физики мы читаем: «задачей опытной физики является наблюдение процессов происходящих в природе». Это ведь и есть тот самый ползучий эмпиризм, сводящийся к пассивному наблюдению, с которым и надо всеми силами бороться. В «Курсе физики» Иоффе, ч. 1-я, мы читаем: «всякая предоставленная самой себе система в конце концов достигает некоторого равновесного состояния, в котором она может пребывать затем неограниченное время». Легко видеть, что это противоречие основам диалектики.

В книжке «Психология с точки зрения материалиста» автор ее Боровский вместо сознания выдвигает навыки. По Боровскому нет никакой психики, никакого сознания как свойства высоко-организованной материи. Нет и мышления. Оказывается мышление — это ничто иное как скрытая речевая реакция или известное мускульное движение. Здесь мы видим чистейший механизм в теории, а на практике «объективную» науку, отрицающую сознание у рабочих в советской действительности — т.е. проявление самой реакционной идеологии.

Книжка «Основы методики естествознания», автором которой является коммунист А.П. Пинкевич, может служить с полным правом для показа эклектизма, меньшевистствующего идеализма. Устанавливая понятие «естественно научного метода» автор оперирует всем чем хотите. Здесь у него и индукция, и дедукция, и анализ, и синтез, и классификация. Затем, подробно цитируя всех, начиная от Маха и до Милля, он дает советы как применять миллевский и беконовский индуктивный метод и только под конец, когда все эти «основы» уже исчерпались, автор вспоминает о диалектическом материализме буквально в следующих выражениях: «ознакомив читателя с главнейшими основами элементарной естественно-научной методологии, мы считаем необходимым остановиться на взаимоотношениях естествознания и марксизма».

В заключение укажем, что даже такой кардинальной важности труд, как Большая Советская Энцикло-

педия, оказалась в некоторых частях использованной для пропаганды идеологии враждебных нам классов (напр. слова: «антропология», «биология», «волны», «воля», «внушение», «вероятность»), для пропаганды антимарксизма и меншевиствующего идеализма (слова: «аксиома», «влечение», «Вейсман», «Гаусс», «геометрия», и т. д.), для пропаганды механического мировоззрения (слова: «Гельмгольц», «Гарвей» «вещество» и т. д.), а кое-где отсутствует четкая классовость (слова: «алгебра», «Галилей» и т. д.)

Все эти примеры с полной очевидностью говорят нам, что наш классовый враг не дремлет и на идеологическом фронте. Борьбе за марксистско-ленинскую теорию, борьбе с чуждыми и враждебными нам идеологическими течениями надо уделить гораздо больше внимания, чем этому уделялось до сих пор.

На современном этапе нашего строительства вопросы теории неразрывно связаны с вопросами всей нашей практики. Надо хорошо запомнить и уметь всегда применять на деле указания Сталина о соотношении теории и практики: «иные думали, что ленинизм есть примат практики перед теорией в том смысле, что главное в нем — претворение марксистских положений в дело, «исполнение» этих положений, что же касается теории, то на этот счет ленинизм будто бы беззаботен... Конечно теория становится беспредметной, если она не связывается с революционной практикой, точно также, как и практика становится слепой, если она не освещает себе дорогу революционной теорией». А в «Что делать?» Ленин прямо указал: «без революционной теории не может быть и революционного движения... Роль передового борца может выполнить только партия, руководимая передовой теорией». Это относится ко всем областям теории, это относится ко всем участкам нашей работы.

Мимо этих указаний не может пройти и краеведческая организация, тем более, что она, являясь

по своему существу организацией научно-исследовательского порядка, в своей работе сталкивается со всевозможными отраслями нашего строительства, в практике своей работы использует всевозможные отрасли научных знаний. Актив краеведения должен подходить к разрешению всех задач, стоящих перед краеведческим движением, вооруженный марксистско-ленинским методом познания и отражения движущейся материальной действительности, должен в процессе этого познания и отражения уметь бороться и преодолевать чуждые и враждебные пролетарской идеологии идеологические течения, уметь преодолевать и разбивать вредительские и оппортунистические теории. А для этого ему самому надо быть крепко подкованным марксистско-ленинской теорией.

Смена феодализма капитализмом сопровождалась целой революцией в области идеологии, переворотом в мировоззрении и методе, отмиранием схоластики, рождением новых наук. Смена капитализма социализмом сопровождается культурной революцией, сменой мировоззрения, методологическим переворотом в естествознании, отмиранием ряда форм идеологии, перестройкой науки, созданием новых отраслей наук. Ставится проблема реконструкции самого научного эксперимента, реконструкции наук, а не только охвата марксизмом ленинизмом современной научной практики, открывается гигантский рост научных знаний на основе диалектического материализма.

«Без непримиримой борьбы с буржуазными теориями на базе марксистско-ленинской теории невозможно добиться полной победы над классовыми врагами» (Сталин). Советское краеведение является отнюдь не последним из участков общего фронта развернутого социалистического наступления на все остатки капиталистических элементов в нашей стране. И эту директиву вождя нашей партии мы должны выполнить целиком и полностью.

Н. Старосивильский.

Немедленно ликвидировать все политические и организационные недочеты в хлебозаготовительной кампании

БОРЬБА ЗА ХЛЕБ — БОРЬБА ЗА СОЦИАЛИЗМ. (ЛЕНИН).

Хлебозаготовки являются важнейшей хоз.-полит. кампанией, важнейшим участком социалистического строительства. Выполнение планов 3-го решающего года пятилетки в значительной степени зависит от выполнения плана хлебозаготовок, ибо хлеб является одной из основных предпосылок выполнения пятилетки в четыре года. Поскольку в основном, зерновая проблема нами уже разрешена, постольку именно вопрос об организации хлебозаготовительной кампании приобретает сейчас решающее значение.

В основу, еще три года назад намеченной партией, программы, разрешающей зерновую проблему была положена задача социалистической реконструкции сельского хозяйства путем развертывания совхозного строительства. В основном эта задача была разрешена еще в прошлом году, а 1931 год дает полную возможность разрешить ее окончательно. Последнее выражается: 1) в том, что бед-

няцко-середняцкие хозяйства зернопроизводящих районов либо сплошь коллективизированы, а кулачество ликвидировано, либо близки к завершению сплошной коллективизации и ликвидации кулачества, как класса; 2) из года в год расширяются посевы зерновых культур, повышается урожайность и товарность зернового хозяйства; 3) мы достигли громадных успехов в деле организации хлебозаготовок.

Следующие цифры показывают роль колхозов и совхозов в производстве хлеба, по годам, по СССР.

На 1 октября 1928 г. в колхозы было объединено 2,3% крестьянских хозяйств; на 1 октября 1929 г. — 7,6%, на 1 октября 1930 г. — 22,1% и на 10 июля 1931 г. — 55,9% крестьянских хозяйств. При чем около 70% посевных площадей падает на долю социалистического сектора сельского хозяйства.

В 1930 г. средний посев, падающий на одно колхозное хозяйство, превышал посев одного единоличного хозяйства почти в 2 раза; в 1931 г. средний посев, падающий на одно колхозное хозяйство был выше среднего посева одного единоличного хозяйства почти в 3 раза. Коллективизация сельского хозяйства несет за собой освоение все новых и новых до сих пор еще не обрабатывавшихся земель.

Против 1928-29 г. посевная площадь зерновых культур по всему Союзу увеличилось больше чем на 10 миллионов га, а по сравнению с прошлым годом почти на 4 миллиона га.

Следующая таблица показывает, как и в какую форму выросла товарная масса зерновых культур по хлебозаготовкам, по СССР.

ГОДЫ	Вся заготовка без гарнира в млн центн.	В том числе								Удельн. вес соц. сектора к итогу
		Совхозы		Колхозы		Бед.-сер хоз		Кул. хоз.		
		Мил. центн.	% к итого	Мил. центн.	% к итого	Мил. центн.	% к итого	Мил. центн.	% к итого	
1926/27	117,8	5,2	4,4	1,1	0,9	88,2	75,0	23,2	19,7	5,3
1927/28	112,9	6,1	5,4	1,2	1,1	77,3	68,9	27,5	24,6	6,5
1928/29	109,1	7,2	6,6	3,3	3,0	70,6	63,8	28,5	26,0	9,6
1929/30	140,0	8,4	6,0	12,1	8,6	96,7	69,1	22,8	6,3	14,6
1930/31	262,5	12,6	4,2	67,9	38,5	104,8	51,8	17,2	8,5	39,7

Партия твердо проводила борьбу против так называемой теории «нормализации» рынка и допущения свободной игры цен на рынке. Вот динамика заготовительных цен:

В % к 1927/28 г.

	1927/28 г.	1928/29 г.	1929/30 г.
Рожь	100	118	129
Пшеница	100	119	128
Овес	100	124	127
Ячмень	100	114	123

Не свободная игра рыночных цен, а систематическое снабжение сельского хозяйства сортовым семенным материалом, в результате чего наблюдается гигантский рост сортовых посевов—дали возможность значительно улучшить качество зерна, что в свою очередь, способствовало, (благодаря политике премирования за лучшее качество, за доплату по контракции и т. д.) указанному выше повышению заготовительных цен. Одновременно наша страна становится страной производящей в крупнейших размерах дешевое зерно, ибо социалистическое крупное хозяйство в значительной степени понижает себестоимость зерновой продукции, в то же время повышая ее качество. Так в совхозе «Гигант» (Северный Кавказ) себестоимость ржи и пшеницы оказалась почти вдвое ниже против средней заготовительной цены на рожь и пшеницу в 1929-30 г.

Колхоз им. Сталина идет впереди всех колхозов. Им выполнено уже 54% годового плана хлебозаготовок.



Красный обоз колхоза им. Сталина (Вагайский сельсовет).

Отсюда видим, что колхозное крестьянство является сейчас центральной фигурой современного сельского хозяйства, оно дает от 25 до 30 и выше процентов валового сбора всей товарной продукции зернового хозяйства, в то время как раньше крестьянские хозяйства давали лишь 10—15% товарного выхода валовой продукции зернового хозяйства.

На совещании хозяйственников (23 июня 1931 г. т. Сталин сказал:

„Мы подорвали в корне расслоение в деревне, стало быть, преодолели ту самую массовую нищету, которая гнала крестьянина из деревни в город. Наконец мы снабдили деревню десятками тысяч тракторов и сельхозмашин, разбили кулака, организовали колхозы и дали крестьянам возможность жить по-человечески. Мы преодолели хлебные затруднения и не только преодолели, но вывозим за границу такое количество хлеба, какого не вывозили еще за время существования советской власти“.

В этих словах подведены все итоги политики партии в деревне, борьбы за социалистическую переделку сельского хозяйства, за разрешение зерновой проблемы.

Что же касается успехов в области организации хлебозаготовок, то отмечаем: первое—**политику цен**.

Второе—**контрактация**, которая является одной из основных форм хозяйственных взаимоотношений колхозов с государственными и кооперативными организациями. В области последней мы достигли значительных успехов по всему Союзу: в 1928 г. было законтрактовано всего 1700 га зерновых посевов, в 1929 г. около 20 млн., в 1930 г.—50 млн. и, наконец, в 1931 г.—75 млн. га.

Третье—**организация загот. аппарата** и удешевление операций по хлебозаготовкам. Еще в 1925/26 г. на хлебозаготовительном рынке работало около 11 заготовительных организаций, в 1928 г. мы имели их 6, а за последние два года мы уже перешли на систему организации хлебозаготовок, в основном, через единый загот. аппарат—хлебозивотноводцентр. Если в 1926/27 г. нормы расходов и комиссионных вознаграждений заготовительным организациям составляли около 92 коп. на центнер, то в 1930/31 г. они составляют менее чем 50 коп. на каждый центнер заготовленного хлеба.

Что же мы имеем по южным районам бывш. Тобольского округа? Какова у нас роль социалистического сектора в производстве хлеба, по годам?

В 1928 г. из общей площади засева в 43800 га было засеяно колхозами 536 га (колхозов было 40 с охватом в них 396 хозяйств). С 1930-31 г. картина резко меняется. В 1930 г. общая площадь засева равнялась 47496,3 га и по Тобольскому району—24128 га, при чем в последнем по колхозному сектору засеяно уже 2849 га и по единоличному—21279 га. В 1931 году только по одному Тобольскому району общая площадь засева равна 26046 га, из которых колхозами засеяно—8803 га (колхозов—177 с охватом 4239 хозяйств).

Рост товарной массы зерновых культур по хлебозаготовкам, по южным районам бывш. Тобольского округа, рисуется таким образом: в 1928-29 г. всего заготовлено зерновых культур—21638 центнеров, при чем в них удельный вес колхозного сектора был около 20%; в 1929-30 г. заготовлено—57830 центн. и в 1930-31 г.—104767 центн., при чем рост товарной массы хлеба обуславливается, главным образом, расширением социалистического сектора в сельском хозяйстве. В настоящую хлебозаготовительную кампанию не менее чем 48238 центн. товарной массы зерна мы должны получить от колхозов по одному Тобольскому району. Это составляет 28,9% всего валового сбора товарной продукции зернового хозяйства Тобольского района.

Что же касается улучшения качества зерновой продукции, то здесь мы имеем следующую картину. Снабжение сортовом зерном началось с 1927 г. Снабжали исключительно сортовом овсом «Золотой дождь», при чем выдавали его всему земельному обществу, без каких-бы то ни было классовых установок. Так до сего времени были снабжены 7 земельных обществ, из 230 имеющихся по району. Лишь с весны нынешнего года этот порядок снабжения был изменен—сортное зерно, в количестве 1043 центнеров было распределено исключительно по колхозам. Надо отметить, что до нынешнего года сортной овес получался извне, весной же этого года он был распределен за счет внутреннего урожая. Урожайность сортовых посевов овса доходит до 15 центнеров с га, а местного овса—9.10 центнера с га.

Помимо сортного овса нынешней весной проводилось также снабжение сортовой рожью «Вятка», в количестве 50 центн., отпущенной коммуне «Красный Октябрь».

В каком положении находится дело с контрактацией посевов?

В нынешнем году было законтрактовано всего 19376,65 га, из общего количества 26046 га всех зерновых посевов района. Из них 11912,65 га законтрактовано у единоличников и 7464 га у колхозов, тогда как площадь посевов у единоличников—17243 га и у колхозов—8803 га. Таким образом мы видим, что контрактация посевов даже в социалистическом секторе полностью не была произведена. К сожалению, ни в райзу, ни в райколхозсоюзе, ни в райживхлебсоюзе не имеется точных цифр контрактации посевов за прошлые года. Известно лишь, что южные районы бывш. Тобольского округа, считающиеся незернопроизводящими, к планомерному проведению хлебозаготовок приступили лишь с прошлого года, тогда же было положено начало планомерному проведению и контрактации посевов.

Накладные расходы по заготовке хлеба в 1930-31 г. выражались в 53,49 коп. на один центнер заготовленного хлеба. В нынешнем же году, при условии быстрого выполнения плана хлебозаготовок, расходы снизятся до 20%, при чем это снижение пойдет, главным образом, за счет уменьшения числа глубинных пунктов, которых в прошлом году в одном только Тобольском районе было 8, а по всему бывш. Тобольскому округу было около 40.

Хлебозаготовки по всему Союзу, так и по нашему району вступили в полосу своего форсированного развития. Успешное завершение их в большой мере зависит от создания крепкого, хорошо организованного, заготовительного актива. Но эту задачу наш хлебозаготовительный аппарат своевременно перед собою не поставил. Теория самотека руководила его работой, в результате чего имеется срыв августовского плана хлебозаготовок. Вместо 7517 центнеров зерна поступило всего 4775,2 центн., то-есть план выполнен лишь на 63,4%. Социалистический сектор дал 1930,82 центн., вместо следующих по плану 2431 центнера и единоличники—2682,83 центн., вместо 5086 центн. намеченных по плану. 1352,86 центн. заготовок приходится на контрактантов. По твердым заданиям кулачеству поступило всего лишь 161,55 центн. зерна. Сколько должно поступить центнеров зерна по твердым заданиям кулацко-закиточной верхушке деревни заготовителям до сих пор неизвестно.

Здесь необходимо отметить, что по большинству сельсоветов излишки хлеба у кулацкой части полностью выявлены не были, а по отдельным сельсоветам: Комарицкому, Бизинскому и некоторым другим, по заявлению сельуполномоченных, «совсем нет ни одного кулацкого хозяйства». Одновременно, при выявлении кулацко-закиточной верхушки, не редки были случаи, когда последней давались задания меньше чем беднякам и колхозникам (Булашевский, Абалянский, Ивановский сельсоветы, Юрты Медяльские и др.). Приведенные факты говорят, что есть полные основания полагать, что главный недобор хлеба падает именно на кулацко-закиточную верхушку деревни. Причиной же этого явилась правая практика мест, значительная слабость конкретной организационной и общественно-массовой работы районных и сельских организаций и заготовительных органов, крайне слабая мобилизация колхозников для организации общественного воздействия на кулацко-закиточные хозяйства. Наравне с этим в некоторых сельсоветах были явные попытки провести хлебозаготовки исключительно методами администрирования. Надо отметить, что на проводимые в августе совещания сельуполномоченных, по деревням, являлись вместо 20-30 всего 2-3 человека, при чем инструктаж их на этом и заканчивался. Кто такие сельуполномоченные, могут ли они справиться с возложенными на них задачами—наши заготовительные органы не знали. Не знали они также, что в комиссиях содействия среди членов их были и кулаки. Вполне понятным становится, что при таких условиях, выполнение августовского плана хлебозаготовок было сорвано.

Августовские заготовки прошли самотеком. Лишь 1-2 сентября выехали на места районные уполномоченные и лишь с ними были спущены планы заготовок. Между прочим эти планы до сих пор еще обсуждаются и вместо твердого проведения их в жизнь, на местах во многих сельсоветах процветает оппортунистическая практика «перереальности» хлебозаготовительных планов.

На снижение темпа хлебозаготовок отразилось и отражается также и то, что товаропроводящие организации не сумели поставить свою работу так, чтобы предназначенные для деревни в период хлебозаготовок товары были завезены своевременно. Если в августе совершенно не были заброшены промтовары, то товары пришедшие на днях из Уралживхлебсоюза—ящик мыла, ящик головных платков, ящик полшубков и 7 ящиков зубного порошка, конечно, ни в какой мере не могут удовлетворить крестьян, сдающих хлеб.

Что касается технической базы хлебозаготовок, то организованные два пристанских пункта в Бичуре и То-

больше без задержек погружают хлеб на пароходы. Глубинных временных пунктов три: в Александрове, Мазурове и в Елани. В Александрове должно быть заготовлено хлеба в количестве 6160 центнеров, в Мазурове—2740 центн., в Елани—6760 центн., при чем на 8 сентября заготовлено только, в первом—179 центн., что составляет 2,9% плана, во втором—133,75 центн., что составляет 4,8% плана и в третьем—119 центн., что составляет всего 1,8% годового плана заготовок.

Если в Тобольске и на глубинных пунктах ссылка хлеба была организована более или менее четко, то, например, в Бишуре привезенные крестьянами 500 центн. зерна (овса) ссыпать было некуда, так как Союзтранс не освободил ссыпункт от хранившегося в нем еще с прошлого года хлеба, не вывезя его своевременно. Овес пришлось ссыпать в крестьянский, неподготовленный к ссылке зерна, амбар. В настоящее время Союзтранс ссыпункт освободил, но приведенный факт все-же остается фактом.

В сентябре Тобольский район должен выполнять 30% годового плана заготовок хлеба и довыполнить августовское задание. Таким образом в сентябре необходимо выполнить 55% годового плана хлебозаготовок. Но пережома в заготовках хлеба пока все еще не произошло. Так на 10 сентября заготовлено: по социалистическому сектору—2495 центн., от единоличников 2283 центн., по контрактации от единоличников—1688 центн. и от кулацкой зажиточной части только 244 центнера, всего 6710 центнеров. Таким образом на 10 сентября не был довыполнен даже августовский план хлебозаготовок.

Считая годовое задание хлебозаготовок по Тобольскому району в 166778 центн., из которых 48238 центн. приходится на социалистический сектор и 118540 центн. на единоличный сектор, на сегодняшний день, мы видим огромный недобор хлеба. И этот прорыв надо немедленно ликвидировать. Этого надо и можно добиться путем мобилизации партийной общественности, всех советских и профсоюзных организаций на борьбу за хлеб, путем решительной, немедленной ликвидации всех недочетов и неполадок в организации хлебозаготовительной кампании.

„Не допуская недооценки роли единоличного сектора в выполнении плана хлебозаготовок и устанавливая твердые задания кулацко-зажиточным хозяйствам по сдаче ими хлеба государству, парторганизации должны развернуть массовую работу по мобилизации колхозников и добиться того, чтобы всеми трудящимися крестьянами при выполнении хлебозаготовок был усвоен и осуществлен лозунг: „Ни одного центнера хлеба частнику““. (Постановление ЦК ВКП(б) от 15 июля 1931 г.).

Кулацкие элементы и спекулянты хлебом явно и тайно, словом и делом ведут борьбу против хлебозаготовок. В этой борьбе кулачество всячески пытается воздействовать на наиболее отсталую часть колхозников, спекулируя на существующих еще до сих пор мелкобуржуазных настроениях внутри некоторых колхозов. Об этом ежеминутно надо помнить. Нельзя ни на одну ноту ослаблять борьбы против кулака, против правых оппортунистов и левых уклонистов, этой кулацкой агентуры внутри нашей страны, говорящих о невыполнимости плана хлебозаготовок и тем срывающих выполнение хлебозаготовительного плана, срывающих успешную борьбу за хлеб.

Д. Овчинникова.

От четкой организации работы на ссыпунктах во многом зависит успех хлебозаготовок.



Прием хлеба на ссыпункте

Покончить с рабскими темпами подготовки к осенне-зимним перевозкам

В условиях Уральского Севера, где зимнее транспортирование грузов происходит исключительно авто и гужевым транспортом по трактам и дорогам, успешность и полное выполнение планов осенне-зимних перевозок вплотную сталкиваются с тремя основными моментами: приспособленностью наших трактов и дорог к большому транспортированию по ним грузов, наличием авто транспорта и своевременным обеспечением грузооборота соответствующей гужевой силой.

План грузоперевозок на 1931/32 год, составленный Союзтрансом, на основании заявок хозорганизаций, исчисляется всего в 43-150 тонн. Из них на грузооборот по Тюмень-Тобольскому тракту падает 17,040 тонн, внутри-районные перевозки по

южным районам исчислены в 6743 тонны, на Обь-Иртышский тракт падает 8844 тонны, на Нижне-Исидельский тракт—2695 тонн, по Гаринскому направлению запроектированы перевозки в 3049 тонн, по Туринскому—1128 тонн и, наконец, на Сургутско-Самаровское направление падает 3651 тонна.

Для полного обеспечения грузооборота по Тюмень-Тобольскому тракту необходимо иметь на нем 70 автомашин, грузоподъемностью каждая в 2,5 тонны. Между тем Тюмень-Тобольский тракт обеспечен пока только сорока машинами. Перевозка недостающих 30 автомашин на гужевую силу, для выполнения плана осенне-зимних перевозок по Тюмень-Тобольскому тракту, кроме сорока указанных выше автомашин, потребует дополнительно 2595 лошадей.

Для обеспечения перевозок по северным трактам и южным районам потребуется 19059 лошадей.

Проблема обеспечения осенне-зимних перевозок гужевой силой ставит перед всеми хозяйственными и транспортными организациями, в первую очередь перед отделом Труда и Союзтрансом, вплотную вопрос о необходимости приступить немедленно к контрактации гужа путем заключения договоров, как с колхозами, так и с целыми селениями, проведя работу по заключению самообязательств и контрактации, как широкую кампанию.

Из общего количества лошадей, необходимых для выполнения плана перевозок по северным трактам, в Тобольском районе надлежит законтрактовать 3128 лошадей, в Вагайском—1526, Уватском—2124, Самаровском—1502, Сургутском—492, Березовском—300, причем на остальные районы падает контрактация 9987 лошадей.

В этом году необходимо целиком изжить, вменить место в прошлом, несвоевременное получение нарядов на гужилу, надо своевременно разработать и утвердить цены на гужеперевозки. Перед Союзтрансом стоит задача к началу работы по контрактации иметь в законченном виде все материалы и данные по этим вопросам, а также целиком и полностью получить из области все наряды на спецодежду, продовольствие и промтовары для премирования и снабжения возчиков.

Большое количество вовлекаемой в плановые грузоперевозки гужевой силы требует полного обеспечения ее сенофуражом. Здесь Союзтранс не только надлежит добиться перед Облснабом достаточного количества нарядов, но при заключении договоров с хозорганizations предусмотреть обеспечение возчиков фуражом, Хлебживсоюзу же надлежит полностью обеспечить перевозки сеном.

Опыт осенне-зимних перевозок прошлого года говорит нам о том, что большим тормазом в этой колоссальной важности работе служили на первый взгляд как будто маловажные обстоятельства. Соот-

ветствующим организациям надо своевременно обеспечить всем необходимым и привести в полную готовность к началу основных грузоперевозок постоянные дома и обеспечить их культурно-массовой работой. Грузоперевозки целиком и полностью должны быть обеспечены тарой и т. д.

Имея, правда, недостаточное количество автомашин Союзтранс надо немедленно принять все меры для обеспечения вполне нормального и бесперебойного грузового автодвижения во время осенне-зимних перевозок грузов. Сюда относятся вопросы обеспечения тракта гаражами, мастерскими, помещениями для шоферов, своевременная заправка водным путем горючего и т. д.

Не последнюю роль при проведении осенне-зимних перевозок играет достаточная подготовленность к ним основных трактов. Между тем, на строительстве Тюмень-Тобольского тракта имеется ряд прорывов, которые объясняются, в основном, слабой оперативностью руководства работами. На тракте Тобольск-Самарово не исправлены подъемы и спуски, что чрезвычайно затрудняет движение грузов.

И, наконец, последнее. Сейчас вполне своевременно и необходимо вплотную поставить вопрос о восстановлении автодвижения Тобольск-Уват, добиваясь еще большей механизации грузоперевозок по Тобольск-Тюменскому тракту, с расчетом перевозки грузов по нему исключительно автотранспортом.

С. Н.

ОТ РЕДАКЦИИ: Последние данные говорят, что как районный отдел труда, так и Союзтранс отнюдь не по боевому проводят подготовку к осенне-зимним перевозкам. Особо слабым местом является предоставление нарядов на гужабилу и контрактация последней. Сигнализируя эту опасность, могущую повлечь за собой срыв плана, редакция „На соцстройке“ требует от соответствующих организаций немедленного перехода к высоким большевистским темпам в этой работе и полной коренной ликвидации оппортунистических надежд на самотек.

Механизацию и рационализацию лесозаготовок в центр внимания

Заготовка лесоматериалов (круглого леса) на севере бывшего Тобольского округа в дореволюционное время почти не велась. Заготавлились лишь в не больших размерах дрова, для проходящих по р. Иртышу и Оби пароходов. Движение пароходов было не велико и, следовательно, потребность в дровах была значительно меньшая, чем теперь. В южной-же части лесные дачи были настолько опустошены частниками, что они в данное время не могут удовлетворять потребностей в деловом лесе.

С развертыванием социалистического строительства спрос на древесину, особенно на деловую, возрастает гигантскими шагами. Если в 27/28 операционном году Лесозаг заготовил 70.000 ф. м. пиломатериала, то Лесопромхоз, преемник его, в 29/30 году заготовил уже 105.000 ф. м. Вся заготовленная и приплавленная древесина была реализована, остатков не было.

Спрос на деловую древесину (пиломатериал) в текущем году, включая и промежуточный квартал 30 г., возрос, сравнительно с 29/30 операционным годом, до 400%. Это говорит за то, что с каждым годом строительство Севера ширится. Следует отметить, что кроме местного спроса, включая Север, мы имеем довольно крупный рынок сбыта—Омск. В прошлом году для Омска было отпущено 44.000 ф. м. пиломатериала и в этом году приготовлено к вывозу 100.000 ф. м. Спрос на дрова тоже значительно возрос.

В связи с тем, что лесозаготовки на Севере не велись, местное население не было втянуто в эту работу. Оно, не овладев навыком в лесозаготовках, конечно, делало много погрешностей в разделке древесины и усложняло свою работу в вывозке ее. Низовой технический аппарат, будучи не подготовленным, не сразу смог воспринять сущность лесозагото-

вительных работ. Уже в 1929 году это положение было учтено и был взят упор на переподготовку низового аппарата. Теперь большинство низовых работников ознакомлено с основными методами лесозаготовительных операций и в этом деле, надо сказать, замечается сдвиг.

Вернемся к населению. К сожалению местное население, в том числе и некоторые работники Советского аппарата на местах, все еще продолжают смотреть на лесозаготовки, как на дело второстепенное, а иногда как и на не нужное. Правда, местное население постепенно через производственные совещания профсоюзную массовую работу и т.д. втягивается в лесозаготовительные работы и местные работники совпарата начинают признавать важность лесозаготовок. Рубка леса и заготовка из него лесоматериалов стала более рациональной, чем была в начале развертывания работ. Возка леса также улучшилась, стали возить на подсанках, а не волоком, как это раньше практиковалось, и нормы вывозки возросли.

Бригадный метод труда применен не в полной мере. Это является ярким показателем низкой

ленными лесоматериалами потребности удовлетворяются в достаточной степени, все же можно заметить, что существующие методы работ как по разделке древесины, так и вывозке ее далеко не отвечают техническим требованиям текущего момента.

В исполнение директив СНК и ВСНХ Тобольский леспромхоз реорганизуется в шесть лесопромхозов, три ЛПХ организуются на Севере (Березовский, Самаровский и Сургутский) и три — Уватский, Тобольский и Вагайский (с присоединением к последнему Викуловского учлеспромхоза), на юге. Приданной структуре ЛПХ, к местам неоспоримо приблизится живое руководство лесозаготовительными работами. Это приближение Лесопромхозов к лесозаготовкам вплотную, безусловно, даст возможность провести в жизнь рационализаторские мероприятия с широким применением социалистических методов труда, как по заготовке, так и вывозке древесины.

Сдвиг сделан, но нужна непрерывная упорная работа в области механизации и рационализации лесозаготовок, особенно упор должен быть взят на улучшение лесовозных дорог, там где нельзя при-

Лес остро необходим для всех отраслей нашего социалистического хозяйства.



На снимке: Строительные работы в судовой верфи.

производительности труда на лесозаготовках. Этой основной части лесозаготовительных операций требуется много внимания и упорного труда, как со стороны работников Лесопромхоза, так и всех работников села и района. Воспитательно производственная работа стоит на невысоком уровне и в этом большом месте профсоюз, совместно с хозяйственной организацией, должен проявить себя лучшим проводником социалистического метода работ.

Для прошлой зимней операции было предложено на протяжении 250 килом. улучшенных лесовозных снежных дорог и на протяжении 26 килом. леддорог.

По улучшенным снежным дорогам возка велась с превышением норм установленных для простых дорог. По простым дорогам, за не многим исключением, установленные нормы не выполнялись. Леддорога в отношении нагрузки веза (саней) давала удовлетворительные результаты, однако за отсутствием достаточного количества лошадей полностью не использовалась.

Тобольский Леспромхоз охватывал территорию в 44 000.000 га при 7—ми учлеспромхозах и одним производственным участком. Крайний производственный участок был расположен на Севере в 1500 килом. от Тобольска. При такой территориальной разбросанности каждому станет понятно, что руководить производственной жизнью учлеспромхозов и производственным участком чрезвычайно трудно. Хотя заготов-

менить механизированную вывозку. Всем известно, что все виды лесозаготовительной работы имеют очень важное государственное значение. В данном случае об этом надо не только знать, а и активно помочь лесозаготовительной организации на всех участках ее работы. С этой работой можно справиться лишь при помощи всей советской общественности.

Нормальное развертывание лесозаготовительных работ сильно осложняется отсутствием освоенных массивов. Работы лесо-экономической экспедиции в течение 2¹/₂ лет по освоению (отысканию) массивов, за небольшим исключением, не дали ясных результатов. В целом лесозаготовки лесосеками не обеспечены. Отсюда угроза выполнению.

Отсутствие надлежащих массивов сильно сказывалось на отборке экспортного леса в текущем году и, в конечном результате, ЛПХ не смог выполнить незначительного задания по экспорту. Все это еще не значит, что экспортного леса нет на Севере. Нельзя строить лесовозную дорогу со значительными и капитальными затратами в лесоучастке с небольшим запасом древесины. Вот как раз мы то и имеем маленькие участки леса, а больших на учете нет. Конечно, в этом деле должен быть сдвиг. Нужно признать за закон, что только концентрированные лесозаготовки могут дать экономия гужрабсилы и удешевить себестоимость заготавливаемого сырья.

Мозловский.

Итоги и перспективы пушно-меховых заготовок на Уральском Севере

Пушнина и мехсырье занимают в нашем экспортном балансе третье место. Естественно, что пушно-меховые заготовки требуют к себе максимального внимания общественности и самой энергичной работы со стороны заготовительного аппарата. Хищнический способ заготовок в дореволюционное время и недостаточное регулирование последних в первые годы Нэпа значительно истощили пушные ресурсы нашего края и потребуются многие меры и усилия для восстановления нашего охотничьего хозяйства и пушного промысла.

В настоящее время мы имеем почти стабильность наших пушно-меховых заготовок и лишь незначительные отклонения в ту или иную сторону в зависимости от выхода зверя. В 1927-28 году мы заготовили пуш-мехсырья на 1855688 рублей, в 1928-29 году—на 1564663 рубля, в 1929-30 г. — на 2213280 руб. и по 1 июля 1930-31 г. заготовлено пушмехсырья на 1980200 рублей. Если принять во внимание, что в сведения за последний год не вошли заготовки с 1 июля по 1 октября и, главным образом, по Тазовским факториям, откуда сведения поступают только один раз в год с возвращающимся караваном в сентябре месяце, то следует считать, что заготовки текущего года равны сумме заготовок 29-30 года. Таким образом, отсталым является лишь 1928-29 год, что объясняется чрезвычайно слабым выходом в этом году песца. Правда, текущий год по выходу песца также отмечается как неудачный, но богатый выход этого зверя в прошлом году позволил промышленникам сохранить нереализованными большое количество шкурок, которые поступили на фактории лишь в этом году и, наконец, невыход песца в значительной мере компенсирован чрезвычайным выходом белки, в особенности в Березовском районе.

По заготовителям заготовки распределяются следующим образом: (в рублях):

Годы	Госторг	Интеграл	С/х. кооп.	ВСЕГО	Удельный вес		
					Госторг	Интеграл	С/х кооп.
27/28	1054026	654029	147633	1855688	56,75	35,25	8,0
28/29	898382	585150	81131	1564663	57,0	37,4	5,6
29/30	1435609	732281	45380	2213280	64,8	33,2	2,0
30/31	1241500	738700	—	1978500	62,8	37,2	—

Удельный вес за 1930-31 год потребует некоторой корректировки, так как заготовки в Тазу проходят исключительно по линии Госторга и, следовательно, увеличение заготовок повысит и удельный вес Госторга, который приблизительно составит 66%.

Значительный удельный вес Госторга объясняется в основном тем, что Госторг на крайнем Севере и в Тазу работает почти монопольно и что, таким образом, большая часть песцовых—самых ценных шкурок—проходит по линии Госторга.

По зверю заготовки характеризуются следующей таблицей:

	27-28 г.г.	28-29 г.г.	29-30 г.г.	30-31 г.г.
Белка	420386	560934	798330	1000000
Горностай	37775	36252	12540	22000
Колонок	6143	11737	10455	13000
Лисица	4313	3063	1908	3000
Заяц	100206	66604	52431	67000
Песец	13662	11138	25221	19100
Выдра	900	1284	612	124

Мы взяли только основные виды зверя, занимающие в наших заготовках до 90%. Таблица эта чрезвычайно интересна в связи с установившимся за последнее время мнением о катастрофическом падении пушного промысла. Если такие угрожающие симптомы имеются в других районах, то, очевидно, в отношении нашего Севера этого сказать нельзя, так как общая сумма заготовок остается стабильной несмотря на то, что цены на основные виды зверя (песец, белка) снижены до 10% и что из наших заготовок выпала в этом году заготовка такого ценного зверя как выдра.

Заготовка белки с 27/28 по 30/31 г. г. больше, чем удвоилась и, главным образом в, районе Няксимволя-Сартынья, что следует объяснить массовым переходом ее из снежных районов Уральской области, где усиленно производится порубка леса.

Горностай дал снижение против 27/28 г., но выход этого года и следующего 28/29 были исключительными и поэтому заготовки 22.000 штук в 30—31 г. не только нельзя рассматривать как снижение заготовок, а надо даже рассматривать как некоторое повышение нормального выхода.

ГОРНОСТАЙ



Колонок с 6143 шт. В 27/28 г. г. дошел до 13.000 шт. в 30/31 г. г.

Добыча лисицы в 29/30 г. дала резкое снижение против 27/28 г., снизившись с 4313 шт. до 1908 шт., но в 30/31 г. мы вновь имеем повышение до 3000 шт. Весьма вероятно, что в предстоящем году мы будем вновь иметь цифру заготовок 4000 шт. Слабый выход предыдущих лет склони объяснять откочеванием лисицы вглубь от мест обычного ее размножения вследствие большой воды в навигацию 28 г.

Добыча зайца резко снизилась вследствие запрещения охоты петлями, значительно облегчавшей промысел, а также наблюдавшегося за последние два года болезни зайца. Надо полагать, что консерватизм охотника будет изжит, а болезнь, как явление случайное, не повторится и постепенно сумма заготовки зайца также будет восстановлена.

Наконец, песец. Вследствие несовершенного способа промысла в тундре — месте размножения песца — большинство песцов погибает в ловчих и капканах, будучи съеденными рассомахой и др. хищниками и, в среднем, выход следует считать до 15.000 шт. Заготовку 29/30 г.г. в 25221 шт. надо рассматривать как рекордную при современных способах охоты и если 30—31 год дал 19100 песцов, то, главным образом, за счет осевшей пушнины 29/30 г. что подтверждается актами, составленными при приемке пушнины Меховой базой.

Анализируя заготовки по основным видам зверя за последние 4 года, мы приходим к выводу, что пушные ресурсы Уральского Севера при правильной организации охоты не только обеспечивают стабильность заготовок, но позволяют рассчитывать на повышение, так как если верно, что больше 50% шкурок песца погибают вследствие их уничтожения хищниками и если принять во внимание, что удельный вес песца в наших заготовках от 30 до 40%, то, несомненно, мы не добираем ежегодно до 300 тыс. рублей. Разрешая в этом году охота на соболя и выдру также дадут рост суммы заготовок.

По районам по 1 июля заготовки этого года определяются следующим образом (в тыс. рублей):

Обдорский район	544,7	—	удельный вес	27½%
Березовский	642,3	„	„	32%
Сургутский	343,3	„	„	17%
Самаровский	141,7	„	„	7%
Кондинский	109,2	„	„	6%
Уватский	72,3	„	„	4%
Тобольский	94,6	„	„	5%
Вагайский	31,6	„	„	1½%

К концу года, когда определится заготовка Тазовских факторий Обдорского района, удельный вес этого последнего значительно повысится и будет доведен, приблизительно, до 35%, за счет некоторого снижения уд. веса других районов.

Таким образом, основными промысловыми районами, почти равными по сумме заготовок, и дающими 65% всей пушнины, являются Обдорский и Березовский, при чем первый в основном является песцовым, так как из общей суммы заготовок 70% падает на заготовку песца и второй — беличьим (заготовка белки дает 30% всей суммы заготовок). По бывшему Тобольскому округу удельный вес белки в общей сумме заготовок — 52%, а песца — 26% и только 22% падают на остальные виды зверя.

Чрезвычайно слабо до сих пор развита заготовка второстепенных видов пушны. Так, водяной крысы мы заготовили в 29/30 г. 139347 шт. и в 30 г.

31 г. г.—120000 шт., в то время когда в 27/28 г.г. было заготовлено свыше миллиона штук. Правда, этот год был исключительным в виду обилия воды, но все же разрыв слишком большой и несомненно причины кроются не только в объективных условиях, но и в недостаточном внимании населения к данному промыслу. Между тем, несмотря на дешевизну шкурки, заготовка крысы могла бы дать крупный доход.

Такое же отношение со стороны населения наблюдается и по части других мелких зверей: хомяк, крот, амбарная крыса и проч. Здесь просто не учитывается, что данными заготовками не только увеличивается доход, но и уничтожается масса вредителей сельского хозяйства.

Наряду с естественными ресурсами нашего края за последние три года мы имеем крупный рост наших зверосовхозов, которые в ближайшие годы должны будут дать внушительную сумму заготовок.

Лесной зверосовхоз уже в этом году полагает забить 110 лисы, что дает от 30 до 40 тысяч руб. пушны. Кролиководческая база и другие кролиководческие хозяйства должны дать свыше 10 тысяч шкурок. С будущего года в наш пушной оборот включится также и ондатра.

В следующем номере мы постараемся дать более подробные сведения о наших зверосовхозах и их перспективах, пока же мы организуемся лишь этими краткими сведениями, которые наоборот должны показать читателю, что пушное хозяйство нашего края не только не идет на убыль, а только начинает развиваться и что, к сожалению, наша общественность далеко не доценивает той роли, какую это хозяйство должно будет занять в общей экономике края.

А. Вайсбрейт.

ОТ РЕДАКЦИИ: Не следует забывать, что пушномеховой промысел мало еще затронут социалистической реорганизацией. Пушномеховой промысел протекает еще в отсталых организационных формах. В заготовках решающим фактором остается еще самотек. Соотношение занятых промыслом социальных группировок чрезвычайно неблагоприятное. Все это делает неизбежным развертывание системы решительных, коренных мероприятий для изжития кулацкого влияния, ликвидации зависимости бедняцких групп промышленного населения от эксплуататорской верхушки, обеспеченной орудиями лова, транспорта и т. п. Идем в ближайшие же №№ нашего журнала материалов от охотсоюза и пушносиндиката по этим стержневым вопросам организации пушномехового промысла.

Погрузочные работы на реках Уральского Обь-Иртышья

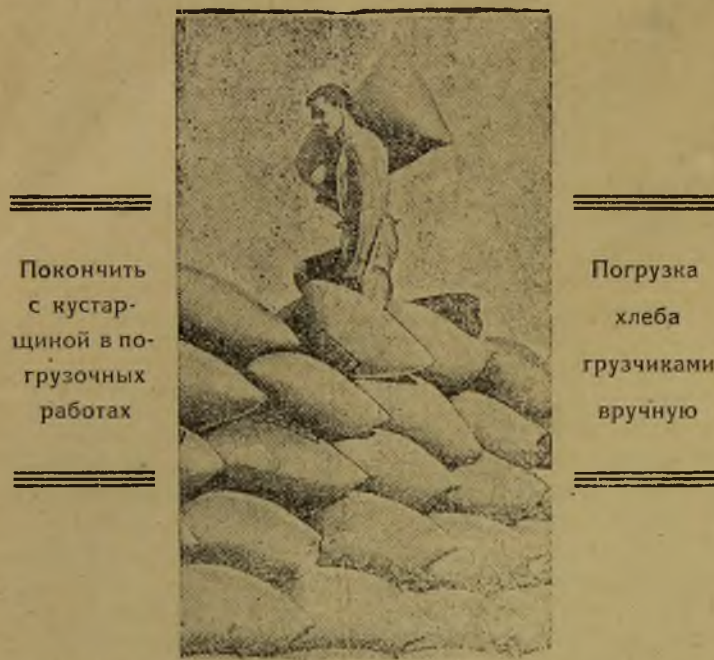
Погрузо-разгрузочные работы на водном транспорте производятся примитивно-кустарным способом вручную грузчиками. В настоящий момент, когда мы имеем острый недостаток рабочей силы во всех отраслях нашего хозяйства, необходимо идти по пути механизации и рационализации данных работ.

При существующих первобытных пристанских устройствах в виде отдельных плавучих пристаней дебаркадеров, имеющих к тому же солидный возраст, пароходство

большой частью использует естественные береговые откосы, часто лишённые даже приспособлений для закрепления швартовых концов. Все указанное является основной причиной повышения себестоимости перевозки.

Стоимость береговой обработки груза повышается благодаря нерациональному расположению складов, далеко уходящих вглубь причального фронта (на 100 м. и более). Расходы по погрузке—выгрузке складываются из следующих элементов: а) подъем и спуск груза в трюм суд-

на; б) носка в горизонтальном направлении; в) подъем, укладка в бунты (175 с/м. последний ряд); г) перевозка у разныи другие подсобные работы в зависимости от расположения склада и условий погрузки. Из перечня отдельных звеньев работы огромное значение имеет горизонтальное расстояние носки. Нормальное расстояние для переноски



груза определяется в 20 метров. Норма эта не выполнима при существующем размещении складского хозяйства, в результате чего уменьшается количество перерабатываемого груза на 1 грузчика за рабочий день минимум на 300—500 %.

Улучшить подходы судов, приблизить пристанскую территорию к причальному фронту, укрепить откосы от обваливания, выравнять места грузовых площадок, ввести простые способы механизации: медведки, прокладка узкоколеек,—является задачей текущего дня. Результатом будет экономия рабочей силы, уменьшение простоя судов под погрузкой—выгрузкой и увеличение ходового времени, а, следовательно, оборачиваемости судов. Не следует забывать, что береговая переработка груза стоит столько-же, сколько перемещение данного груза на 400—500 километров.

Постановлением СТО от 30 года предложено сосредоточить все погрузочные работы на водном транспорте непосредственно при Управлении Государственного речного флота. По промфинплану 31 года погрузбюро при Иртышском пароходстве должно охватить 60 % всего грузооборота, падающего на 19 основных крупных пристаней, в частности в Тобольском Рупводе на следующие пристани: Тобольск, Тюмень, Сургут, Березово, Обдорск, Самарово, Каратунка. На остальных пристанях погрузочные работы в большей своей части производятся силами судоконанд. Необходимо отметить, что при заброске грузов на север, с развозом по пристаням, баржи разгружаются исключительно командой, благодаря чему простой судов увеличиваются в 5—10 раз. Например, разгрузка баржи в 2500 тонн в 4 дня требует наличия грузчиков не менее 200 человек, а состав команды баржи и парохода имеет не более 45 человек. Достать рабсилу на стороне в условиях малонаселенного Севера не представляется возможным. Сроки выгрузки удлинняются развозом по отдельным пристаням, что отнимает время на прищвартовку, устройство и сборку мостков.

Погрузо-разгрузочные работы на современных пристанях имеют следующие недостатки: а) ожидание парохода грузчиками 10—12 часов в результате плохо налаженной диспетчерской связи; б) отсутствие примитивного оборудования: подтоварников, брезентов, освещения в почное время, навесов для работы в дождливое время и т. д.; в) полное отсутствие механизации в Тобольском Рупводе при предполагаемом охвате погрузо-разгрузочных работ по промфинплану 31 года и контрольным цифрам 32 года по всему Иртышскому пароходству в тысячах тонн;

	1931 г.	1932 г.
Общий грузооборот погрузбюро . . .	1424	2679
Из него: путем ручной обработки . . .	1007	837
путем механизации	417	1841
процент охвата механизацией ..	36%	68%

г) плохое кооперативное обслуживание грузчиков при всех имеющихся возможностях, показателем чего является плохое качество обедов при отпуске достаточного количества и качества продуктов; д) низкая производительность труда грузчиков, которая достигает только 50—60 % по сравнению с 1913 годом, что показывает низкую квалификацию и плохой подбор последних.

Для иллюстрации низких показателей современной погрузочной работы, приводим таблицу, характеризующую простой барж под погрузкой-выгрузкой:

№ барж	Место и время работы		Род груза	Норма простоя (часов)	Фактич. простой (% уве- личения)
734	МАЙ	Александрово . .	Шпалы	35	146
946		Александрово . .	Дрова	95	513
350		Тюмень	Шпалы	109	246
453		Сосьвинск. судов.	Лес	36	330
460	ИЮНЬ	Артамопово . .	Дрова	56	300
453		Сосьвинск. судов.	Лес	36	381
412		Березово	Соль	50	597
945		Тюмень		132	232
437	ИЮЛЬ	Тобольск	Дрова	95	227
459		Тобольск	Разный	13	53
361		Тюмень	Утиль	16	104
310		Тюмень	Разный	6	47

Увеличивающийся грузооборот пароходства на 32 год, в условиях усиленного спроса и недостатка рабсилы во всех отраслях нашего хозяйства, заставляет нас обратить особое внимание на замену мускульной силы грузчиков механическими перегружателями. Современная техника показывает колоссальные темпы механической погрузки и выгрузки, при значительном уменьшении себестоимости переработки 1 тонны груза.

Погрузка хлеба россыпью производится транспортерами, порями, зерпососами и наливом. Производительность наливом может быть очень велика. Поэтому применение этого метода должно согласовываться с другими механизмами, подводящими зерно (порями и др.), производительность которых доходит на единицу механизма от 15 до 300 тонн в час. Количество порий подходящих к бунтеру налива показывает производительность сыпучих труб. Большое распространение получили за границей пневматические перегружатели с часовой производительностью на 1 паконечник 50—60 тонн. К удобствам данной системы следует отнести гигиеничность условий труда, т. е. рабочий совершенно изолируется от зерновой пыли,

благодаря гибкости пневматических рукавов, всасывающих зерно полностью из всех больших углов помещения. Недостатком данной системы следует считать дороговизну устройства и большую энерго-емкость.

Выгрузка леса на берег вручную или конной—тягой представляет большие трудности и сопряжена с высокими расходами. Механизация перегрузки леса осуществляется разными перегружателями. Лесотаски, употребляемые в настоящий момент, бывают двух родов: продольные и поперечные. Лесотаски представляют конвейер, состоящий из двух параллельных цепей вращающихся на двух барабанах. Цепи на некотором расстоянии имеют хватки, которые на опущенном в воду нижнем конце лесотаски, подхватывают бревна и поднимают их до верхнего барабана. Производительность продольной лесотаски 80—100 бревен в час; поперечной—160—200 бревен. Для шпал и пиломеса могут применяться бремсберги, представляющие собой параллельные вагонетки, вращающиеся по рельсам или цепи.

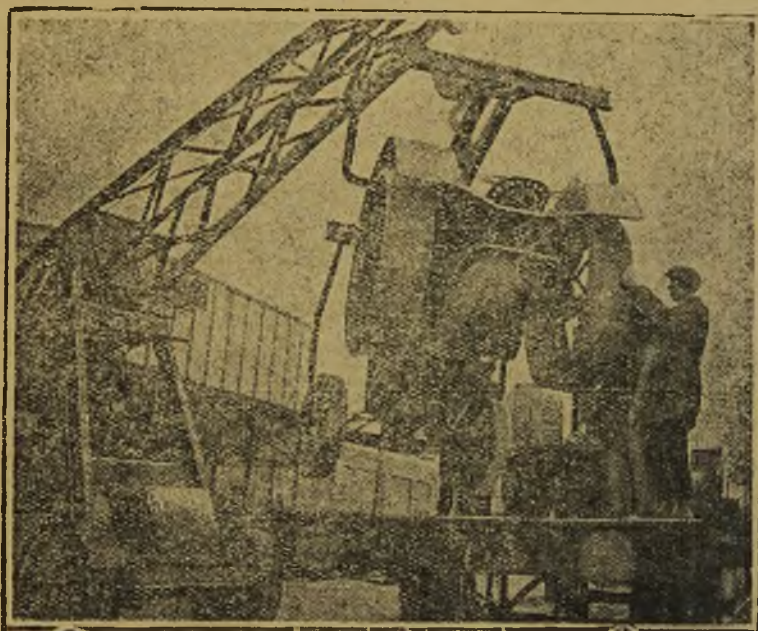
Механизация погрузки угля и руды совершается с помощью кранов с храпами, норий и вагоно-опрокидывателей. При системе мостовых кранов храпами или ковшами захватывается за один раз 15 тонн угля, при жесткой системе кранов до 50 тонн за один подъем.

Погрузбюро Иртышского пароходства наметило следующий охват грузооборота механизацией в текущую навигацию и в 1932 году:

	1931 г.	1932 г.	1933 г.
Грузооборот, перерабатываемый средствами пароходства в тыс. тонн	1424	2679	4100
Норма выработки вручную (тонн)	2,0	2,1	2,3
Продолжит. раб. периода (в сутк.)	182	182	182
Потребность в рабсиле	3890	7000	9800
Норма выработки на 1 человека с учетом механизации . . .	2,4	4,6	7,1
Потребность в рабсиле при переработке смешанным способом	3232	3500	3200
Сокращение рабсилы	658	3500	6600

Анализируя данные, видим, что намеченная механизация в 1932 г. сокращает потребность грузчиков на 46 % при уменьшении себестоимости перерабатываемого груза на 10—15 %. Замена рабсилы механизацией сокращает фронт причальной линии, отменяет постройку жилых домов и все накладные расходы, связанные с содержанием рабочих. Следует отметить, что намеченная программа по

Даешь механизацию
погрузо-разгрузки



ПОДЪЕМНЫЙ КРАН
за работой

Насыпью или наливом погрузка происходит также как погрузка зерна, т. е. уголь поступает в лари, а затем по трубам в трюм баржи. Производительность перегружателя очень велика, например, в Америке на Великих озерах пароход грузоподъемностью в 6—8 тысяч тонн плавается менее часа. Уголеопрокидыватели дают производительность на 1 агрегат при системе полного опрокидывания 1200 тонн в час, а при опрокидывании на 45 % — 300—800 тонн в час. Время необходимое для опорожнения вагона и его откатку 4 минуты. Интересно отметить, что при проектировании перевозки Кузбасского угля на Тобольск баржу в 3¹/₂ тыс. тонн предположено выгружать в 7—8 часов и механизация в данном случае заменяет 1150 рабочих человеко-дней, необходимых для разгрузки такой баржи ручным способом.

механизации требовала ассигнования кредитов в 1200 тыс. руб. Отпущено же и утверждено Наркомводом лишь около 800 тыс. рублей. Имеется правительственное постановление о выделении заводов, вырабатывающих агрегаты для механизации, в особо ударные и приравнение их в отношении снабжения к ударным стройкам. В настоящий момент в адрес Иртышского пароходства прибывают механизмы без некоторых деталей (транспортёры „Макензена“ и „Мича“ прибыли в Омск без цепей Галля, другие агрегаты без необходимых моторов или других деталей). Задержка частей заставляет отгравлять полученные агрегаты на склад и исключает возможность немедленного их использования. Надо полагать, что указанное правительственное постановление ликвидирует эту большую ненормальность.

В заключении отметим, что до сего времени мы не имеем обоснованных наивыгоднейших типов агрегатов для тех или иных работ. Выгрузка из трюмов и внутри склад-

ские операции слабо отражены и недостаточно охвачены в проектах 32 года. Держа курс на механизацию, нельзя забывать, что ручная обработка грузов в настоящих условиях имеет преобладающее значение. Поэтому простейшие работы, ускоряющие и удешевляющие перегрузочные операции, должны быть выполнены теперь же без замедления. Это намного поднимет эффективность работ и сэкономит хозяйству сотни тысяч рублей. Голос самого грузчика здесь имеет не малое значение, он должен дать ряд ценных практических предложений, а общественные и хозяйственные организации должны принять меры к быстрейшему проведению их в жизнь.

Фокин.

Оказать всемерную помощь работе сель-хоз. комбината

Тобольский пригородный молочно-мясо-овощной сельско-хозяйственный комбинат—единственный на всем Уральском Севере. Ему надлежит сыграть большую роль в деле организации сельского хозяйства на социалистических началах, по распространению на Уральском Севере клубне-корнеплодов и огородных культур и по насыщению колхозов племенным молодняком.

С другой стороны, он должен сыграть большую роль в налаживании рабочего снабжения и общественного питания. Им будет сокращен ввоз огородных овощей из-за пределов Уральского Севера и тем самым разгрузится железнодорожный и водный транспорт. Одновременно с этим в задачи комбината входит снабжение овощами имеющейся на Уральском Севере консервной промышленности.

Поскольку животноводство является ведущей отраслью хозяйства края, постольку роль Сельхозкомбината, как племенной показательной базы скотоводства, еще более возрастает.

Комбинат начал свое существование с февраля этого года, включив в себя молочно-животноводческую

по лесу 6792,69 га и 2396,74 га пашни. Остальное—лес и пудобица.

Вновь отведенный участок сейчас уже распаивается под забь.

Сеноуборочная кампания, начавшаяся с 26 июня затянулась и до сего времени. Причина—недостаток рабочей силы и сенокосилок.

На 10 сентября скошено 2410 га. Вследствие невозможности целиком справиться с сенокосом своими силами, часть лугов, в количестве 255 га, отдана различным общественным организациям. Кроме того, часть сенокоса у д. Преображенской, оставлена крестьянам.

В целях расширения сенокосных угодий для будущего года предполагается проведение расчистки лугов от кустарников. Заросли последних сильно снижают урожай трав. Так Дуванский луг, находящийся при устье Тобола, из 2636 га дает урожай лишь с 1500 га, и то с окашиванием кустов. Но на 100% с этой работой комбинату не справиться, ибо нет достаточного количества рабочей силы. Как выход из этого положения, комбинат предполагает



На скотном дворе
сель-хоз. комбината

На снимке: отстроенное
утепленное ското-
вместилище

артель «Новый путь», садово-огородную артель имени «8-го марта» и пригородную с./х. коммуны «Красный Октябрь», заняв также доселе необрабатывающийся массив, с общим количеством земельной площади в 10030 га. В начале июля была парсана дополнительная земельная площадь в 1960 га.

Из общего количества земли: пашни—1106 га, сенокоса чистого и по кустарникам—3000 га, леса—3500 га, выгона—708 га и под пудобицей—3784 га.

Под посевом различных культур нынешней весной было занято—647,70 га. Из них под зерновыми—300 га, турнепсом—80,26 га, разными овощами—255,44 га и клевером с тимофеевкой—12 га.

В настоящее время райисполком, выявив земельные излишки в районе Абалакского и Загваздинского сельсоветов, в количестве 20 тысяч га, последние передал комбинату. В эту земельную площадь входят: сенокоса чистого, по кустарникам и

привлечь к расчистке и раскорчевке лугов население, нуждающееся в сене.

В целях расширения кормовой базы комбинатом проводится закладка силоса на Городском, Соколовском, Ивановском, Абалакском и Копчиловском участках.

Планом намечена закладка силоса 440 кубометров, или 220 тонн сорняка и 2560 кубометров, или 1280 тонн ботвы корнеплодов. На 15 сентября заложено было 104 тонны сорняка и 256 тонн ботвы корнеплодов. Закладка ботвы корнеплодов производится по мере снятия последних с полей. Со снятием последних культур, будет закончена и последняя закладка силоса. Имы для закладки силоса уже готовы. Закладка тормозится из-за отсутствия достаточного количества силосорезок. Тракторная силосорезка не успевает обслужить все участки и ослес приходится резать соломорезками и лопатами вручную.

Кормовой баланс на 31-32 г. рисуется в следующем виде:

Концентр корма			Г р у б ы е к о р м а					
Зернофураж			Сочные			Сухие		
Овес	Ячмень	Горох	Картоф.	Турнепс	Силос	Солома	Мякина	Разное сено
81.8	31.76	12.07	1165.5	1262	15000	269.22	13.46	2150

Отходы местных промыслово-производственных предприятий дадут следующее:

1. Мельница—считая годовую переработку ее в 4964.4 тонны, даст отхода — буса (распыла) 15%, т. е. 74.4 тонны.

2. Скотобойня—считая годовой забой (ориентировочно) в 2000 голов, по 0.3 тонны в каждой—600 тонн живого веса, отхода даст 15%, т. е. 90 тон.

3. Пивзавод—дробилы сырой 180 тонн.

4. Дрожжевой завод — дробилы сырой 559 тонн.

5. Общественные столовые—разных кухонных отходов дадут 170 тонн.

К этому добавляем, что все отбросы со скотобойни пойдут целиком на прокорм свиней. Что же касается картофеля, то из составленного кормового баланса, он целиком выпадет, в связи с решением о посылке на Север всего сбора картофеля.

Грубыми кормами—сеном, а также силосом, на зиму будет обеспечен скот не только имеющийся в настоящий момент, но и то его новое количество, которое по плану должно пополнить настоящее стадо. Кроме того, для расширения кормовой базы, сверх плана комбинат приступил к покупке у отдельных граждан силосных ям от 2-х и выше кубометров емкостью, набитых силосной массой из сорняка, полевых и огородных культур, а также и луговых трав.

Концентрированными сильными кормами скот на зиму не обеспечен, особенно недостает жмыха. Предусматривая этот пробел нынешнего года, комбинат в плане весенней посевной кампании на 1932 г. отвел большое место посевам зерновых кормовых культур.

Приводим таблицу количественного развития поголовья скота со сравнительными данными, относящимися ко времени организации комбината.

Название скота	На 15 марта 1931 г.				На 1 сентября 1931 г.			
	Маток	Прод. извод	Молод.	Всего	Маток	Прод. извод	Молод.	Всего
Крупный молочный рогатый скот	498	15	267	780	496	14	386	896
Лошади	106	—	30	136	189	1	53	243
Овцы	113	—	27	140	69	13	24	106
Свиньи	—	—	—	233	83	13	197	293
Итого	717	15	324	1289	837	41	660	1538

К этому необходимо добавить, что комбинат все время сдает скот Горпо на мясо. Так на 1-е августа сдали скота на 3729 руб.

План дальнейшего развития поголовья скота проектируется в следующих показателях:

Название скота	На 1-е янв. 1932 г.				На 1-е янв. 1933 г.			
	Маток	Прод. извод	Молод.	Всего	Маток	Прод. извод	Молод.	Всего
Крупный, молочный, рогатый скот	632	14	386	1032	1104	21	1061	2186
Лошади	299	1	53	353	595	6	167	768
Свиньи	83	13	932	1028	238	13	5909	6160
Овцы	69	13	24	106	90	17	164	271
Итого	1083	41	1395	2519	2027	57	7301	9385

Таким образом, к январю 1932 г. предполагается общее увеличение скота на 981 голову, при чем главный прирост скота падает на свиней.

Увеличение поголовья молочного скота будет первоначально проводиться путем покупки его у Союзмяса. Дальнейший прирост молочного скота будет происходить, помимо закупок, также путем отбора наиболее продуктивного скота из гуртов Союзмяса и за счет пополнения его молодняком. Одновременно, укомплектование проводится путем обмена брака молочных коров комбината на молочный скот Союзмяса. Таким образом на днях из гуртов Союзмяса будет взято 90 коров взамен выбракованных комбинатских. До 1932 г. предполагается отобрать до 400 коров.

Что же касается качественного состояния поголовья, то намечается улучшение его через метизацию племенного материала, по крупному рогатому скоту с ярославской породой и по свиньям с иоркширами, а также путем подбора и закрепления, как племенданта молочного скота, так и маточного материала свиней по мясо-беконному направлению хозяйства. Кроме того, намечено обеспечение поголовья стада нормальным зооветнадзором.

Молочная продукция сдается по договорам в Горпо, а также идет на удовлетворение столовых комбината по участкам и для снабжения своих рабочих.

Одним из больших мест является строительство утепленных скотовместилниц, которые до января 1932 г. запроектировано на 90000 руб. Основное строительство начато в 3 1/2 километрах от города, в Мостовом логу, на грани с д. Жуковкой. Помимо скотного двора там строится дом на 40 рабочих со столовой и кухней. В Соколовке дооборудовывается старый скотный двор на 100 голов и строится новое утепленное помещение для молодняка. В Ивановке под скотный двор приспособляется старая рига на 160 скотомест, в Жуковке достраивается новый утепленный скотный двор на 100 голов. Строится также скотный двор в городе.

Лесостройматериалами комбинат обеспечен. Всего в комбинате более 5000 кубометров лесоматериалов, из которых 1000 кубометров поделочного леса.

К 1 сентября должны были быть уже законченными полностью часть построек, а удалось выполнить работы лишь на 20%. Причина—отсутствие плотников. Горстройчасть, ввиду отсутствия кредитов у комбината, отказалась взять строительство на себя, а потому все приходится строить хозяйственным способом.

Для выполнения всего строительства в сроч, т. е. к 15 октября, надо не менее 250 плотников.

Из-за отсутствия этой рабочей силы, строительство придется продолжать всю зиму при помощи освобожденных от полевых работ рабочих, а имеющиеся летние скотные дворы приспособить к зиме, утеплить, переоборудовать наспех сараи и т. д.

Ощущается недостаток и в стройпромматериалах. Комбинат в плановом порядке ничего не получает. Правление Тобольского потребсоюза постановило снабдить комбинат стройпромматериалами из своих запасов и поступлений, в счет уплаты долга за взятое у комбината молоко. Но это постановление выполнялось с большими и неожиданными тормозами и волокитой, чем также задерживалось строительство.

Животноводческая проблема в настоящий момент является центральной проблемой сельского хозяйства. Путь ее разрешения — испытанный и проверенный путь социалистической реконструкции животноводческого хозяйства на основе организации животноводческих совхозов и колхозов.

Имеющиеся на 15-е июня с. г. сведения по животноводству говорят о катастрофическом состоянии его в Тобольском районе.

Название скота	1929 г.	1930 г.	1931 г.
Лошадей	27.900	25.400	21.500
Крупного рогатого скота	31.500	28.100	24.400
Свиней	14.300	7.800	6.300
Овец	37.000	37.300	35.300

Эти сведения заставляют форсировать вопрос о поднятии животноводства.

Пока в Тобольском районе имеется всего 19 молочных животноводческих колхозов, объединяющих

произведен. Вследствие неблагоприятной погоды урожай пониженный.

Предварительные итоги уборки следующие: собрано ржи—81.95 тонны, по 1.1 тонны с га; пшеницы—29.05 тонны, по 0,7 тонны с 1 га; овса—81.8 тонны, или с 1 га—1,2 тонны; ячменя—31,76 тонны, или с 1 га—0,8 тонны. Овес и ячмень целиком идут на прокорм скота.

Предполагаемый сбор урожая огородных культур следующий: моркови—289 тонн, или 10 тонн с 1 га; репы—55.2 тонны, или 6 тонн с 1 га; свеклы—135 тонн, или 10 тонн с 1 га; капусты—63.12 тонны, или 4 тонны с 1 га; помидор—22,8 тонны, или 8 тонн с 1 га; картофеля—1665,5 тонны или 7 тонн с 1 га; турнепса—84.1 тонны, или 15 тонн с 1 га.

Таким образом предполагается собрать овощей 2313.37 тонны.

Из всего сбора овощей 70% будут отправлены на Уральский Север, картофель же весь целиком законтрактован Интегралсоюзом для отправки в северные округа. Картофеля у себя в хозяйстве предполагается оставить всего 290 тонн, из которых 200 тонн на семена и только 90 тонн на внутреннее хозяйственное употребление.

Урожай огородных культур ниже, в сравнении с предполагавшимся урожаем, на 40—50%. Причина—несвоевременная обработка почвы, к тому же трудоемкой, запоздалые высевы и несвоевременное прореживание культур. Например, с пересадкой в грунт рассады и помидор запоздали, вследствие чего на ней сильно отразилось бездождье. Поздний посев репы снизил ее урожайность. Особенно надо отме-

Овощи

Уральскому Северу

На снимке: снятие
урожая моркови

606 хозяйств, свиноколхозов 3, в которых 40 хозяйств.

В задачи комбината входит снабжение этих колхозов племенным скотом. Но здесь ему удалось сделать крайне мало. По плану комбинат предполагал реализовать 120 голов племенных молодых свиней, а реализовано всего 69. Основной покупатель—райколхозсоюз для животноводческих колхозов в этом отношении ничего не сделал и кредиты на этот счет остаются неиспользованными. Райколхозсоюз 150 племенных телят и 168 штук овец, предложенных по плану к продаже, закупить отказался, несмотря на директивы районных организаций.

Нынешняя весна—первый посев, первый опыт работы комбината. План весенней посевной был выполнен на 105%. В настоящий момент все зерновые культуры с полей собраны. Пока обмолот еще не

тить снижение урожайности ранних овощей, вследствие высева их на ранее необрабатываемую почву.

Недостаток и текучесть рабочей силы—вот причины несвоевременного проведения полевых работ.

Учитывая этот больной момент, комбинат для развертывания полевых работ весной 1932 года в настоящее время уже закрепил у себя на работе часть необходимых ему рабочих.

Большим вопросом является также вопрос о подготовке кадров. На полях комбината работали ученики школы колхозной молодежи, из них 18 чел. комбинатом взяты на стипендию. Учеников на производстве 8. Были проведены курсы пастухов, но вследствие плохого подбора курсантов, закрепилась на работе лишь незначительная часть их.

Агрономами комбината составлен план проведения бесед с рабочими по специальным вопросам, но пока в жизнь они еще не проводились.

Для хранения овощей зимою первоначально было намечено построить овощехранилище на 11100 тонн. Но ввиду оставления в хозяйстве минимума овощей и пониженного их урожая, строительство это будет уменьшено. В настоящий момент в Соколовке строятся овощехранилища на 100 тонн и закончен текущий ремонт имеющихся овощехранилищ на 500 тонн. Овощи для снабжения города будут приняты Горпо и хранение их Горпо взяло на себя. Для хранения турнепса и моркови уже изготовлены ямы-травшей.

Озимых посевов осенью текущего года производиться не будет. В проведении весенней посевной 1932 г. внимание обращено, главным образом, на увеличение площади засева овощей и сильных кормов для скота.

Под зябь должно быть вспахано 2831 га. По 15-е сентября вспахано 250 га, из которых 110 га тракторами и 10 лошадьми.

В виду недостаточного количества тракторов и лошадей, чтобы выполнить полностью задание по вспашке, придется последнюю растянуть до половины октября и, кроме того, придется прикупить лошадей или нанять их со стороны.

По предварительному плану весенней посевной 1932 г. предполагается расширить посевной клин до 3731 га.

Одна из задач, поставленных комбинатом — приобретение нехватящих для весенней посевной 1932 г. — 60 лошадей и для сеноуборочной — 80 лошадей. Эти лошади комбинат предполагал закупить у Райкоопсоюза, но так как последний требует лишь за одну закупку 28% стоимости лошадей, при чем с условием внесения этих денег вперед, то комбинату пришлось от этих «услуг» Райкоопсоюза отказаться и прибегнуть к покупке лошадей на местах хозяйственным способом.

Финансовое состояние комбината, несмотря на отсутствие каких-либо кредитов, все-же укрепляется.

Доход от хозяйства рассчитан на 568128 руб. а расходная часть текущего хозяйственного года — 559.086 руб.

Комбинат содержит двое детских ясель и две детских площадки для детей рабочих. Организация и содержание последних целиком проведено хозяйственным способом, т. к. потребкооперация отказалась проводить работу по организации общественного питания рабочих комбината.

Надо отметить, что за все время существования комбината, извне им было получено только 5000 р.

Организация труда в комбинате проводится по бригадному методу. В настоящее время перешли на сдельщину и рабочие обслуживающие скот. По всем видам работ установлены нормы выработки и нормы расценок.

В весеннюю посевную было 65 ударников, из них было премировано 15 человек.

Договора по соцсоревнованию хотя и заключены, но учета по проведению их нет.

Работа комбината находится еще в стадии организации. Еще незакончена организация территории и организация всех элементов хозяйства. Не удалось еще перейти на высокие качественные показатели работы. Но комбинатом положено начало крупного социалистического сельского хозяйства в пределах Уральского Севера и этот почин надо закрепить, используя его как базу для проведения сплошной коллективизации.

Только стопроцентной подготовкой с осени можно обеспечить хозяйству комбината выполнение промфинплана весны 32 года. Об этом должны помнить все советские, хозяйственные и общественные организации Тобольского района и всего Уральского Севера. Они должны оказать всемерную помощь в большой и важной работе сельхоз. комбината.

Пахтусов.



План зяблевой вспашки должен быть выполнен

Колхозники — покажите пример ударной работы

Большевистскими темпами за строительство совхозов

Удовлетворение потребностей Севера в молочномасляных, мясных и, наконец, овощных продуктах находится в зависимости от успешного развертывания здесь совхозного строительства, которое упирается прежде всего в вопрос наличия на территории бывш. Тобольского округа соответствующих земельных фондов, отвечающих, как в количественном, так и в качественном отношении, задачам, ставящимся при организации крупных совхозов. Поэтому проведение в текущем году за период июля июля месяцев специальной работы по выявлению размеров земельных фондов в Тобольском, Вагайском и Уватском районах надо считать работой, проделанной вполне своевременно и имеющей колоссальное практическое значение для нашего социалистического строительства.

Обследование специальной экспедицией наркомзема СССР вышеуказанных районов с целью выявления размеров земельных фондов установило, какие именно и в каких районах земельные резервы могут быть выделены под организацию крупных специализированных совхозов в текущее пятилетие и какие земельные фонды должны быть вовлечены в эксплуатацию, в первую очередь, в 1932 году.

Климатические условия и своеобразный характер топографии местности—узкость, вытянутость увало-дренированной полосы той части территории, на которой возможно строить хозяйство с наименьшими затратами, несколько затрудняет совхозное строительство. Обеспеченность же луговыми угодиями более благоприятствует развитию животноводческого хозяйства.

В соответствии с этим, в итоге обследования, основная установка принята на организацию территории под животноводческие совхозы с молочно-масляным направлением.

В текущую же пятилетку в Вагайском, Тобольском и Уватском районах могут быть и должны быть

выделены земельные резервы для строительства животноводческих совхозов в 90 тысяч гектар. По выводам экспедиции совершенно реально можно запроектировать три крупных совхоза: первый в Абалаке, на площади 55 тысяч гектар, второй—около села Степановского, Тобольского района и третий в 20 тысяч гектар, центр которого пока еще не определен. Помимо того, 20 тысяч гектар оставлено за сельхозкомбинатом.

Эти земельные фонды под совхозное строительство выделяются частью за счет лесов местного значения, частью за счет изъятых из индивидуального сектора некоторых излишков, частью—за счет земель, верентабельно использующихся в данное время.

Но указанные земельные массивы, отнюдь, не являются предельными. Во вторую пятилетку под совхозное строительство можно и надо будет занять земли, которые сейчас числятся как лесные фонды и заболоченные пространства. Но освоение этих земель потребует уже, безусловно, крупных затрат.

Чтобы обеспечить дальнейшие высокие темпы развертывания совхозного строительства соответствующим организациям необходимо механизировать мелиоративные работы, а также форсировать дорожное строительство. Производство раскорчевки вручную вызывает большие затраты, исчисляемые на гектар редколесья от 40 руб. и на гектар при большой его заселенности до 250 300 рублей. Здесь необходимо широкое применение механизации раскорчевки. Серьезных капиталовложений потребует и осушка болот.

Всеми этими работами необходимо заняться немедленно. Вокруг вопросов совхозного строительства надо мобилизовать широкие массы трудящихся и это даст полную возможность, в ближайшие же годы, использовать под строительство совхозов колоссальные земельные богатства южных районов Уральского Обл.—Иртышья, сейчас совершенно не использованные.

Семенов.

Задачи краеведения в развертывании кустпромкооперации

Партией и правительством широко поставлен вопрос об укреплении и максимальном расширении производственной деятельности промкооперации и кустарной промышленности как неотъемлемой части социалистического хозяйства Советской страны. XVI съезд ВКП(б), отмечая роль и значение кустарной промышленности в экономике советского союза, сказал: „мелкая, местная и кустарная промышленность, в особенности кооперативная, развивая производство рыночных изделий, должна вместе с тем служить дополнением к крупной промышленности, производя по ее заданиям ряд деталей и полуфабрикатов и освобождая этим самым оборудование крупной промышленности от таких производственных операций, которые могут быть произведены в мелких кустарных и ремесленных предприятиях“. Постановление Уралобкома ВКП(б) от 13 июня и Совнаркома СССР от 27 июня с. г. еще более углубляют вопрос о развертывании деятельности кустарной промышленности и кустарно-промышленной кооперации.

Уральский Север, не имея крупной тяжелой индустрии, но обладая богатой продуктово-промышленной базой, имеет вместе с тем богатые перспективы для развития в крае и кустарной промышленности, продукция которой может найти не только широкий внутренний сбыт, но имеет и экспортное значение.

По производственной программе Тоб. Лесокустсоюза, объединяющего только южные районы уральского Севера, предусмотрено выпустить товарной продукции в 1931 году (цифры приводятся по отпускным ценам) на 6889114. руб. По отдельным производствам выпуск этой товарной продукции распределяется так: обработка минералов, кирпич, пичуга, гончарные изделия—454500 руб., или 6,6%; лесохимия—смола, деготь, скипидар—229429 руб., или 3,3%; лесозаготовки—187985 руб., или 2,8%; деревообработка 1227840 руб. или 17,8%; обработка животного сырья—18243 руб., или 0,3%; пищевкусовая продукция—1091678 руб., или 15,8%; металлообработка—108240 руб., или 2%; ремонт сельхозинвентаря—32442 руб.;

кожобувное производство—826777 руб.; химическое — 28011 руб.; по текстильной группе (сюда входит и сетевязание)—1779852 руб., или 25,8%; швейная промышленность—307259 руб., или 4,4%; научно—художественная, в том числе изделия из мамонтовой кости—42387 руб., или 0,6%; транспорт гужевой и легкой—402661 руб., или 5,9%; и, наконец, разные промысла и трудовые занятия—55571 руб., или 0,9%.

Этот план немного превышает планы прошлых лет. Однако, при условии гигантского строительства социалистических городов, широком размахе коллективизации сельского хозяйства, даже и он далеко не удовлетворяет требованиям предъявляемым к кустарной промышленности края. С другой стороны, и последние данные по изучению края, выявили очень большие возможности для еще более широкого развития кустарной промышленности: в низовьях Иртыша выявлены богатые перспективы для развития терпентинного промысла—выработки живицы, смолы, скипидара, канифоли, кроме того в крае имеются неограниченные перспективы для развертывания деревообрабатывающего промысла.

Рост социалистического сектора сельского хозяйства предъявляет к кустарной кооперации требования немедленного форсирования ремонтнопошивочного производства. На очередь для встает вопрос об организации ремонта сельскохозяйственных машин, транспортных средств, пошивке обуви в широких масштабах организации починочных мастерских для одежды и т. д.

Промкооперация, являясь основным поставщиком кустарных изделий, помимо того, является и организацией, в задачу которой поставлено объединить вокруг себя всю разбросанную кустарно-ремесленную массу города и деревни, приучить ее к работе в общей мастерской, по форме и типу прибли-

жающейся к крупной социалистической промышленности. Таким образом, наряду с чисто производственными задачами, перед кустарной кооперацией стоит задача развертывания широкой политико-культурной работы, разбивающей замкнутые частно-индивидуалистические построения кустаря-одиночки. В настоящее время в системе Тоб. Лесокустсоюза занято в общих мастерских 1366 человек.

Задачей сегодняшнего дня в развитии кустарной промышленности на Уральском Севере является глубокое изучение сырьевой базы края, развитие и укрепление новых видов производства, в частности ложкарного производства, продвижение организованного кустарного труда на дальний Север в туземные массы населения, изучение производительных сил кустарной промышленности. На ряду с этим стоит задача охвата производственно-кооперативной деятельностью всех кустарных гнезд и неохваченных еще новых производств и ремесел. На этой базе должна быть построена подготовка новых кадров кустарной промышленности, при чем основное внимание должно быть сосредоточено на развитии и внедрении кустарной промышленности в колхозы, а также на использовании набытка рабочей силы колхозов. Путем использования квалифицированных кустарей—колхозников надо организовать институт кустарного ученичества.

Задачей каждого краеведа и краеведческой ячейки является изучение труда и быта кустарей, норм выработки, тарификации, экономического влияния кустарной промышленности на другие отрасли хозяйства края, изучение исторических корней возникновения промысла и ремесла, изучение сырьевой базы и ее использования, а также выявление новых источников сырья для кустарного производства.

Анцип.

К вопросу о работе среди женщин — туземок

В дореволюционный период, господства капитализма к числу особенно угнетавшихся национальностей относились туземцы нашего Уральского Севера. Рабское положение туземца—мужчины во много раз ухудшалось в отношении женщины—туземки. Женщина туземка не редко продавалась за оленей, за деньги, часто еще ребенком. Туземка жила жизнью безвольной рабыни, несмотря на то, что в хозяйстве она играла и играет очень важную роль. В самые тяжелые периоды своей жизни, например во время родов, туземка попадает в еще худшее положение. Если хозяйка даже для собаки или кошки после родов ценит дает помягче подстилку, то женщина туземка в период родов находится в особом холодном помещении, а после рождения ребенка считается продолжительный период поганой, презираемой всеми, пока не окурится бобровой струей и не имеет права даже у себя в юрте находиться дальше ее порога.

Такое отношение к женщине коренится в глубоких исторических бытовых традициях. Примером этого может служить хотя бы то, что женщина не имеет права вступить ногой на, так называемые, на “святые места”, (пери-верди места), женщина не имеет права обрабатывать некоторые породы рыб, в частности, налма, щуку и т. д. Вся религия туземца, шаманизм, поставлена на службу запугиванию, закабалению и всяческому унижению женщины.

Все это настолько вошло в бытовую уклад, что сами туземки в большинстве не замечают своего рабского положения и до сих пор еще с крайним недоверием относятся ко всем новым мероприятиям советской власти, направленным на их раскрепощение.

Посмотрим теперь каковы же результаты нашей работы среди туземок, за 12 лет существования советской власти на Уральском Севере, и как идет работа по повышению культурного уровня и борьбе с бытовыми предрассудками на Севере.

Работа по выковке кадров является одной из основных работ, дающих возможность углубить и расширить бытовую работу среди женщин туземок. Однако, здесь мы видим далеко неутешительную картину. Можно смело сказать, что туземок, закончивших средние учебные заведения, следовательно, тех женщин, которые могли бы уже сейчас вести активную работу в туземных массах, мы пока не имеем. В туземном отделении Педагогического техникума учатся сейчас всего лишь 6 туземок, которые окончат техникум только через два года. В Ленинградском Институте Народов Севера учатся 8 туземок, почти все они закончат учебу только через три—четыре года. В подготовительном отделении для разных техникумов, открытом в нынешнем году, учатся до 20 туземок, но еще далеко то время, когда из них мы сумеем выковать кадры работников. За отсутствием данных трудно говорить о количестве девушек—туземок учащихся в школах промышленной молодежи, но, по словам работников по туземному вопросу, там мы можем насчитывать их тоже только единицы. Кое-где мы имеем женщин туземок в качестве председателей или членов тузсоветов, но это, в большинстве, те женщины, которые в силу особых условий раньше других сумели порвать со старыми бытовыми традициями и их тоже насчитывается только единицы.

Правда, кое-где все-таки мы имеем перелом в бытовом укладе туземок. Например, в больницах все чаще появляются женщины—туземки, отказавшиеся от лечения у шамана и прибегшие к помощи советской медсестры. Но, и об этом надо прямо сказать, мы еще не добились в массах туземок доверия к культурным мероприятиям советской власти, и мнение, что нашим детям нечего учиться, “научившись они бросят нас”—крепко еще сидит в головах туземной массы.

Что же делать сейчас? Как поставить работу, при чем поставить так, чтобы во всех уголках нашего Севера забила ключом воля к новой жизни, желание культурного развития?

По моему очень недостаточное внимание уделяется ликвидации неграмотности среди взрослых туземок. По моему для туземок, ликвидирующих неграмотность, должны быть организованы женские ликпункты, при чем на ликпунктах надо обеспечить и квартиру и питание, иначе трудно женщин-туземок втянуть в ликвидацию неграмотности.

Надо немедленно усилить участие женщин туземок в делегатских собраниях, добиваясь того, чтобы пройдя эти делегат-

ряд кадров, иллюстрирующих новую культурную жизнь, за которую мы боремся, то, безусловно, такая картина будет иметь колоссальное значение в деле ломки старого туземного быта.

Но что самое главное в части привлечения женщины-туземки к новому быту и культуре, так это, по моему, радио на туземном языке. Между тем, радио у нас недооценивается и руки к нему как следует еще не приложены, оно еще не поставлено на службу Северу. Если задать вопрос: а сколько же

Из быта туземцев
Уральского Севера



На снимке:
остяки у чума

ские собрания, женщины туземки сами становились руководителями массовой работы среди женщин.

Надо сейчас же организовать практиканство женщин туземок в Риках, тузсоветах и на практике обучать их советской работе.

Большое значение будет иметь кино. В прошлом году экспедиции бывшего Тоб. Округа произвели кино съемки на реке Сосьве и дали хорошие видовые кино картины. Такой опыт надо повторить. И если в эту картину включить еще ряд кадров, иллюстрирующих отдельные наиболее яркие моменты бесправного положения женщины-туземки, а наравне с этим дать

человек туземцев и туземок сейчас готовится в качестве радистов или просто учиться обращаться с радиоприемниками?—то мы, к сожалению, получим ответ—несколько. А представьте себе какое бы значение имела передача по радио на туземных языках и одновременно слушание всей безбрежной северной тундрой материалов, иллюстрирующих наши успехи в хозяйственном и культурном строительстве, концертов и т. д. Лозунг—радио на службу тундре—надо поставить в центр нашей дальнейшей культурно-политической работы на Уральском Севере, в центр мероприятий, ломающих хребет вековому безкультурию, старому конмарному быту.

Тихомирон.

За широкий фронт научно-исследовательской работы

Из последних страниц геологической истории Уральского Севера

Краткое изложение доклада В. Н. Сукачева, проф. Ленинградского университета, руководителя Иртышской экспедиции Академии Наук СССР на собрании, организованном Тоб. райбюро краеведения 30 июля 31 г.

Геология, в широком смысле слова, есть история земли. Ее задача—проследить все изменения, которые пережила земля с начальных фаз ее развития вплоть до современного состояния. Ближайший к нам период истории земли—четвертичный период, исчезающий десятками тысяч лет, до сего времени мало изучен. Внимание ученых было обращено на более давнюю третичную эпоху, так как земные пласты, образовавшиеся за время последней, богаты ископаемыми: углем, нефтью и др. В последнее же время, в связи с широким изучением почв, стал вопрос о необходимости детального изучения и подпочвенных слоев, без изучения которых нельзя изучить и почву. К подпочвенным же слоям относятся как раз отложения четвертичной эпохи. Изучению же почв у нас в СССР выдвинуто в связи с общим планированием и проведением районирования, предусматривающего построение хозяйства на основе всестороннего строгого учета всех естественно-географических условий данного района. Кроме того, в отложениях четвертичного периода мы также находим ценные ископаемые, как например, торф, золотые россыпши и др. Установившееся „традиционное“ мнение ученых о том, что четвертичная эпоха ископаемыми не богата, уже отпало. В настоящее время Академией Наук СССР издается специальный журнал, изучающий исключительно отложения четвертичной эпохи. В сентябре месяце сего года в Ленинграде собирается международный конгресс по изучению четвертичных отложений.

В последнее время перед учеными встала задача составления всемирной карты четвертичных отложений. Этот вопрос заставил форсировать изучение четвертичных отложений у нас в СССР, ибо у нас они наименее изучены, особенно в Азиатской части Союза.

Четвертичному периоду сопутствовали ледники. Ледники оказали громадное влияние на органический мир: они вызвали гибель и отступление к югу многих органических форм, из которых потом, при изменении климатических условий, возникли многие новые виды. В области распространения ледников остались характерные ледниковые образования—валуны, морены, флювиогляциальные скалы. Период развития максимума ледников был не один, и современная геология различает несколько оледенений (2, 4 и более) разделяемых, так называемыми, межледниковыми промежутками, когда климат был суше и теплее. Кроме того, есть основание думать, что ледниковые эпохи были и в некоторые другие, более древние периоды истории земли.

В геологическом кабинете Академии Наук СССР, при составлении карты четвертичных отложений, выяснилось, что нашим ученым геологам до сих пор еще точно неизвестно—где же границы ледника, морены (отложения ледника), проходившего по территории нынешнего Уральского Севера,—у Самарова или южнее. Целью Иртышской экспедиции было: выявить границы распространения ледника по Обь-Иртышскому краю и собрать данные, отражающие

физико-географические условия четвертичного периода по его отложениям.

Экспедицией был пройден путь от Самарова до Тобольска. Изучая это пространство был обнаружен любопытный факт—на протяжении 500 километров отложения четвертичной эпохи достигают невероятной, до 100 метров толщины, для Европы почти неизвестной. Кроме того, наблюдается чрезвычайно выдержанное строение их, что для четвертичных отложений совсем необычно. Экспедицией были осмотрены обнажения всех яров и везде строение их одинаково. Сверху—слой в $\frac{3}{4}$ —1 метр толщиной, серовато-желтой породы, на котором развита почва—это результат перемывания атмосферными осадками. Ниже идет своеобразный слой толщиной около 2 метров, характеризующийся распадением на столбцы, напоминающие собою лес. Дальше идет толща до 12 метров—суглинок, суглинок, серовато-желтого цвета, в которой в большом количестве встречаются растительные остатки. От д. Федоровой до д. Бронникова наблюдаются в этой толще хорошо выраженные пески, идущие причудливыми слоистыми отложениями, в которых имеется скопление дерева и даже наметки древесины, толщиной до $\frac{1}{2}$ метра. Нижнюю часть этих отложений занимают глины, по поверхности которых часто сочатся родники. По обнажениям яров, как в книге, раскрывается история местности за десятки тысяч лет. Был некая большая водоем, отличавшийся стоячестью воды и тихим течением, по остеревшимся на несколько сот километров к югу. Затем наступил резкий передел—вместо водоема потекли бурные ручьи, захватывающие те места, где рос лес и унесшие с

собой деревья. Когда ледники ушли на север—образовались тихие воды, отложившие ложный лес, а затем и они высохли.

Исследуя пространство от Тобольска до Самарова экспедицией было установлено, что южнее Самарова морены нет. Встречающиеся же по берегу Иртыша камни, достигающие до $\frac{1}{2}$ метра и большей величины, занесены потоками ледника. Экспедицией было установлено так же, что ледник здесь проходил всего один и межледникового промежутка не было. Однако по словам местных жителей, по р. Демьянке, за 300 километров выше устья ее, встречаются большие камни, более метра величиною. Ввиду краткости времени, экспедиции не удалось проверить это сообщение. Когда же будет проведено исследование этого сообщения и действительно выяснится существование этих камней, тогда, быть может придется говорить о прохождении ледника южнее Самарова. Сейчас же данных за это нет.

Для местных краеведов представляется большое поле для исследования в области геологии, хотя бы путем тщательного исследования отложений видимых в ярах, а также точного выяснения где и до какого места распространяются валуны и каков размер их. Одновременно краеведы могут открыть места растительных и животных остатков—мамонтов и других, а также раковин, что особенно ценно, ибо по ним изучают почвенные слои, особенно в нижних глинах. Очень важно также выяснить жил-ли человек в четвертичную эпоху, ибо до сих пор точно неизвестно—был-ли здесь человек в то время, когда здесь обитал мамонт или человек появился после него.

Подготовиться к фаунистической конференции

В ноябре 1931 г. Академия Наук СССР по договоренности с Госпланом СССР созывает в Ленинграде всесоюзную производственную фаунистическую конференцию.

Слабая изученность фауны отдельных районов (Средне-Азиатские республики, Западная и Юго-Восточная Сибирь, Д.-Восток, частично Ц. Ч. О., Закавказье и др.) бесплановости и чрезвычайная разрозненность фаунистических исследований, отставание научных исследований и несоответствие существующих методов работы с практикой быстрорастущего строительства ставят задачу перед всеми научно-исследовательскими учреждениями Союза, изучающими фауну, по новому перестроить свою работу.

Руководствуясь общим планом социалистической реконструкции промышленности и сельского хозяйства, поставившим целый ряд задач по поднятию естественно-производственных сил страны, конференция должна выявить имеющиеся возможности в отношении использования животного сырья, установить актуальность проблем и организовать научно-исследовательские силы Союза на их выполнение.

Основными задачами конференции являются: 1. Увязка и согласование всех работ по изучению фауны, ведущихся в Союзе различными научно-исследовательскими и научно-прикладными учреждениями и институтами с запросами народного хозяйства и

составление единого плана фаунистических исследований всего Союза; 2. установление единообразных методов работы. Повышение теоретико-методологической базы для решения практически важных проблем. Кроме того, конференции необходимо определить место и роль зоологических учреждений Академии Наук в этой работе.

В программу работ конференции по предварительной намечке предполагается включить 8 основных разделов*) работы, по которым необходимо развернуть большую подготовительную работу и по которым предполагается организовать бригадную проработку на самой конференции, используя для этого опыта последних научных съездов (Всесоюзный съезд по психотехнике и физиологии труда в Ленинграде). Бригадная проработка на самой конференции и предварительное обсуждение проектов предложений по каждому разделу работы на местах должны обеспечить действительно правильную постановку и разрешение вопросов, стоящих перед конференцией.

*) Намеченные разделы работы следующие: плановые, организационные и методические вопросы; промышленные и другие мелкопитающиеся и птицы; ихтиология и гидробиология; энтомология и вредители растений; паразиты и вредители животных и человека; охрана природы; издательские вопросы.

ПРАКТИКА КРАЕВЕДЕНИЯ

Краеведческая консультация.

При Тобольском районном бюро краеведения организована постоянная консультация по краеведческим вопросам в области хозяйственного и культурного социалистического хозяйства на всей территории бывшего Тобольского округа. Желающие получить какие-либо ответы, по вопросам указанной выше области, должны присылать письменные или делать устные запросы, на которые, не позднее недельного срока, специалистами-краеведами будут даваться ответы. Адрес: Тобольск, райбюро краеведения (Музей).

По ячейкам краеведения.

♦ В настоящее время в Тобольском районе имеется 28 ячеек краеведения, которые объединяют 307 человек.

♦ Все производственные ячейки проводят работу под лозунгом — „изучай свое производство“, заостряя внимание на отдельных вопросах. **Тяп-графия** — изучает первую выработку и сельщицу, одновременно составляя характеристику предприятия. **Биофабрика** — изу-

чает узкие места производства, обратив особое внимание на цеха валяльный и новалочный на качество вырабатываемой продукции, установления причины брака и т. д. **Лесозавод** — изучает перспективы развития завода, обратив особое внимание на сырьевую базу завода, хранения ее, выкатку бревен и т. д. **Металлообъединение** — изучает работу своей мастерской — обращая особое внимание на трудовую дисциплину и качество вырабатываемой продукции. **Артель швейников** — изучает быт рабочих артели, культурно-просветительную работу, проводящуюся среди них.

♦ При сель-хоз. комбинате организованы три ячейки краеведения по участкам: Городском, Ивановском, Соколовском. Все эти ячейки проводят работу по изучению различных сторон своего хозяйства: — состав скота, выделение отдельных пород его и наблюдение за ними, уход за скотом, наблюдение за уходом молочных коров, болезни скота, готовность к зимнему периоду, обеспеченность скота кормами, утепленными скотными дворами, водоем и т. д., изучение закладки силоса, potato урожая и готовности к хранению огородных культур, организацию труда по всем участкам — проведение сельщины, результатов ее и т. д.

Ответственный редактор Н. Старосивильский.



224532004
Окружная библиотека

ПОДПИСЫВАЙТЕСЬ

НА МЕЖРАЙОННЫЙ ЕЖЕМЕСЯЧНЫЙ КРАЕВЕДЧЕСКИЙ ЖУРНАЛ

НА СОЦИАЛИСТИЧЕСКОЙ СТРОЙКЕ

издаваемый Тоб. Районным Бюро Краеведения и музеем Уральского Севера.

УСЛОВИЯ ПОДПИСКИ:

На	1 месяц	—	р.	30	к.
„	3 мес.	—	„	90	„
„	6 „	1	„	80	„
„	12 „	3	„	60	„

Подписка принимается в Райбюро Краеведения и всеми ячейками Краеведения.

Следующий № журнала будет посвящен:

Колхозному строительству, итогам уборочной и осенней посевной кампаниям, зимним лесозаготовкам, строительным работам, проведению политехнизации школ, вопросам организации охотничьего хозяйства и др.

Тобольский Межрайонный Союз Промысловых Кооперативов (ЛЕСОКУСТСОЮЗ)

по всему Уральскому Северу производит через свои артели выработку
лесохимической продукции: смолы, дегтя, скипидара, эфирных масел.

По деревообрабатывающей кустарной промышленности вырабатываются:
бочки, колеса, телеги, столы, стулья и др.

Кроме того производится также выработка изделий: кирпично-гончарных, кожевенных, канатно-веревочных и др.

В районах, на местах, Снаб-сбыт товарищества (приемные пункты)
производят сезонную заготовку: ореха, ягод, бересты, пеньки.

Условия приема перечисленных предметов имеются в каждом приемном пункте.

Правление союза промкооперативов

ТОБОЛЬСКИЙ КОММУНАЛЬНЫЙ ТРЕСТ

в целях упорядочения работы его аппарата, с 17 августа сего года,

::::: перешел на общий выходной день :::::

Выходной день установлен во второй день пятидневки.

ТОБОЛЬСКИЙ КОММТРЕСТ.