

Б~~ез~~платно



Издание Переселенческаго Управленія.



О П И С А Н І Е  
Тобольской губерніи.

—000—∞—000—



ПЕТРОГРАДЪ.

1916 г.

Для сайта [BOOK-OLDS.RU](http://BOOK-OLDS.RU)

Безплатно.

3305

0-61



Изданіе Переселенческаго Управленія.

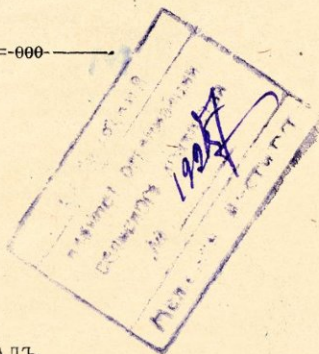
0577

Увб-871

# О П И С А Н І Е

## Тобольской губерніи.

—000—∞—000—



ПЕТРОГРАДЪ.

1916 г.

Для сайта **BOOK-OLDS.RU**

Дозволено военной цензурой. Петроградъ, 2 августа 1916 года.

---

М 486087





# ОГЛАВЛЕНІЕ.

	Стр.
Географическое положеніе Тобольской губерніи и ея уѣздовъ; устройство поверхности . . . . .	5
Климатъ . . . . .	8
Орошеніе . . . . .	9
Пути сообщенія . . . . .	12
Почвы, растенія и животныя . . . . .	14
Населеніе . . . . .	20
Административное дѣленіе и управленіе . . . . .	22
Землепользованіе и земледѣліе . . . . .	23
Скотоводство . . . . .	34
Подсобные промыслы . . . . .	37
Условія хозяйственнаго устройства . . . . .	39
Описаніе двухъ отдѣльныхъ крестьянскихъ хозяйствъ . . . . .	45
Свѣдѣнія о способахъ зачисленія земли . . . . .	60
Справочныя цѣны на хлѣбъ, скотъ, предметы хозяйства и рабочія руки.	63
Свѣдѣнія о мѣстожительствѣ чиновниковъ, завѣдывающихъ водвореніемъ . . . . .	68
Свѣдѣнія о ссудныхъ районахъ . . . . .	73





# Описаніе Тобольской губерніи.

Географическое положеніе Тобольской губерніи и  
ея уѣздовъ, устройство поверхности.

Тобольская губернія расположена непосредственно за Уральскими горами, въ той части Азіатской Россіи, которая носитъ названіе Западной Сибири. На западѣ Тобольская губернія граничитъ съ Оренбургской и Пермской губерніями, на сѣверѣ омывается Ледовитымъ океаномъ, его заливами и морями, къ востоку находятся смежныя сибирскія губерніи — Енисейская и Томская и на югѣ расположены степныя области Семипалатинская и Акмолинская.

Тобольская губернія занимаетъ огромное пространство болѣе 1.200.000 квадратныхъ верстъ, имѣя протяженіе съ сѣвера на югъ, отъ Ледовитаго океана до южныхъ степей, около 1.900 верстъ, и съ запада на востокъ, между Пермской и Томской губерніями въ 1.100 верстъ. Двѣ трети этого пространства входятъ въ составъ двухъ уѣздовъ — Березовскаго и Сургутскаго, а на остальной одной трети площади распредѣляются всѣ прочіе восемь уѣздовъ губерніи — Тобольскій, Тарскій, Туринскій, Тюменскій, Ялуторовскій, Курганскій, Ишимскій и Тюкалинскій.



Видъ лиственныхъ насаждений урманной полосы Тобольской губ.



Уѣзды Березовскій и Сургутскій находятся на крайнемъ сѣверѣ, гдѣ жители занимаются рыболовствомъ, охотой и оленеводствомъ; земледѣльческаго и скотоводческаго хозяйствъ здѣсь почти не существуетъ.

Уѣзды Туринскій, Тюменскій, Тобольскій и Тарскій составляютъ лѣсную или урманную полосу губерніи; въ этой полосѣ земледѣліе и скотоводство являются уже главными занятіями населенія, но, вмѣстѣ съ тѣмъ, широко развиты охота, рыболовство, сборъ орѣховъ и ягодъ, заготовка лѣса и обработка дерева.



Общій характеръ мѣстности въ Тюкалинскомъ уѣздѣ. (Типичная лѣсостепь).

Остальные четыре уѣзда — Ялуторовскій, Курганскій, Ишимскій и Тюкалинскій находятся въ южной части губерніи, въ лѣсостепной мѣстности, гдѣ жители занимаются почти исключительно земледѣліемъ и скотоводствомъ и зависящими отъ нихъ подсобными промыслами—извозомъ, маслодѣліемъ и проч.

Рѣзкой границы между лѣсной-урманной и лѣсостепной полосами нѣтъ и переходъ изъ одной мѣстности въ другую весьма постепененъ.

Вся поверхность Тобольской губерніи представляет низменную равнину, слегка покатую въ сѣверную сторону и всѣ значительныя рѣки, протекающія по ней, направляются съ юга на сѣверъ — къ Ледовитому океану. Горъ въ губерніи, за исключеніемъ самой западной части, расположенной близъ Уральскаго хребта, почти нѣтъ.

Интересенъ видъ Тобольской лѣсостепи. Мѣстность не совсѣмъ ровная, а постепенно то повышается, то понижается; кое-гдѣ разбросаны небольшія рощи. На возвышенныхъ мѣстахъ, такъ называемыхъ «гривахъ», лучшія площади для обработки, а пониженное пространство между двумя гривами занято обыкновенно озеромъ или болотомъ (займищемъ).

### Климатъ.

Климатъ Тобольской губерніи отличается отъ климата центральныхъ и сѣверныхъ губерній Европейской Россіи нѣсколько большей суровостью и сухостью; зима холоднѣе, а лѣто, напротивъ, теплѣе. Лѣтомъ замѣчаются рѣзкія колебанія температуры дня и ночи, — днемъ бываетъ жарко, а съ заходомъ солнца сразу становится холодно. Вообще климатъ Тобольской губерніи является умѣренно холоднымъ.

Сравнивая климатъ лѣсныхъ уѣздовъ—Тобольскаго, Туринскаго, Тюменскаго и Тарскаго съ климатомъ лежащихъ на одной широтѣ губерній Вятской, Костромской, Ярославской, видно, что въ этихъ губерніяхъ зима теплѣе, болѣе снѣжная, а лѣто сырѣе и прохладнѣе; вообще, въ нихъ климатъ мягче, чѣмъ въ перечисленныхъ четырехъ лѣсныхъ уѣздахъ Тобольской губерніи.

То же можно сказать о климатѣ четырехъ южныхъ уѣздовъ — Ялуторовскаго, Курганскаго, Ишимскаго и Тю-



калинскаго по сравненію съ губерніями Казанской и Нижегородской.

Количество выпадающихъ въ Тобольской губерніи дождей невелико, въ особенноти по сравненію съ губерніями Европейской Россіи. Тѣмъ не менѣе недостатка влаги для роста сельскохозяйственныхъ растений въ лѣсной полосѣ совершенно не ощущается.

Вѣтры дуютъ преимущественно съ западной и юго-западной стороны, при чемъ они не настолько сильны, чтобы препятствовать земледѣлію.

Наиболѣе опасными для роста хлѣбовъ въ Тобольской губерніи могутъ оказаться заморозки и утренники. Лѣсостепные уѣзды страдаютъ иногда отъ засухъ, которыя случаются обыкновенно черезъ десятилѣтніе періоды; въ лѣсныхъ уѣздахъ засухъ почти никогда не бываетъ, но здѣсь нерѣдко выпадаютъ холодныя росы или иней и вредные туманы; градъ выпадаетъ далеко рѣже, чѣмъ въ губерніяхъ Европейской Россіи.

Несмотря на сравнительно неблагоприятныя климатическія условія, въ Тобольской губерніи и особенно въ лѣсостепной ея полосѣ, земледѣліе и скотоводство являются главными и почти единственными промыслами населенія, зажиточность котораго стоитъ далеко выше, чѣмъ крестьянъ центральныхъ губерній Европейской Россіи.

### Орошеніе.

Самая большая рѣка въ губерніи Обь протекаетъ въ сѣверной части губерніи по уѣздамъ Сургутскому и Березовскому, захватывая лишь часть Тобольскаго. Ширина Оби достигаетъ 2—3 верстъ, а весной разливается она на 20—40 верстъ. Обь протекаетъ только нижней своей частью по Тобольской губерніи и впадаетъ въ пре-



дѣлахъ Березовскаго уѣзда въ большой заливъ Ледовитаго океана, называемый Обскою губою. Земледѣльческіе восемь уѣздовъ губерніи орошаются притокомъ Оби также многоводной рѣкою Иртышемъ и впадающими въ него рѣками.

Рѣка Иртышъ, выходя изъ южныхъ степныхъ областей, вступаетъ въ предѣлы Тобольской губерніи въ Тюкалинскомъ уѣздѣ, недалеко отъ г. Омска, и здѣсь же принимаетъ въ себя съ правой стороны рѣку Омь.

Изъ Тюкалинскаго уѣзда р. Иртышъ переходитъ въ Тарскій уѣздъ, протекая до г. Тары въ сѣверномъ направленіи, а затѣмъ поворачиваетъ на сѣверо-западъ. Въ Тарскомъ уѣздѣ въ Иртышъ впадаютъ рѣки съ правой стороны—Тара, Уй, Шишъ и Туй, а съ лѣвой стороны—Оша съ Аевомъ и Ишимъ съ Тавдой; изъ нихъ Тара, Уй, Шишъ, Туй и Ишимъ весной въ низовьяхъ судоходны.

За устьемъ р. Ишима Иртышъ вступаетъ въ Тобольскій уѣздъ. За г. Тобольскомъ Иртышъ, принявъ въ себя р. Тоболъ, снова поворачиваетъ на сѣверъ и уже, не мѣняя своего направленія, соединяется съ Обью въ сѣверной части Тобольскаго уѣзда. Въ этомъ уѣздѣ въ Иртышъ впадаютъ съ правой стороны рѣки Туртасъ и Демьянка, а съ лѣвой — Вагай, Тоболъ, Носка съ Лаймой, Алымка и Конда; изъ этихъ рѣкъ наибольшее значеніе для жителей имѣютъ рѣки Тоболъ и Вагай, такъ какъ на нихъ расположено очень много селеній, въ особенности на Тоболѣ.

Ишимскій уѣздъ орошается среднимъ теченіемъ рѣкъ Ишима и Вагая.

По Курганскому, Ялуторовскому и Тюменскому уѣздамъ протекаетъ р. Тоболъ. Онъ принимаетъ въ себя въ предѣлахъ Ялуторовскаго уѣзда рѣку Исеть, а въ Тюменскомъ уѣздѣ—Туру съ Пышмой и Тавду. Всѣ эти при-

токи впадаютъ въ Тоболь съ лѣвой стороны и имѣютъ весьма большое значеніе для населенія. Рѣки Тоболь, Тура и Тавда судоходны.

Туринскій уѣздъ орошается рѣками Турой и Тавдой со множествомъ мелкихъ притоковъ.

Сибирскія рѣки въ нѣкоторые годы очень сильно разливаются весною. Весенніе разливы достигаютъ иногда такихъ размѣровъ, что затопляютъ селенія, расположенныя на берегахъ; поэтому для новыхъ прѣчныхъ поселковъ слѣдуетъ выбирать по возможности возвышенныя мѣста.

Кромѣ проточныхъ водъ, въ Тобольской губерніи много озеръ — прѣсноводныхъ и соленыхъ — соленыя озера находятся въ южныхъ уѣздахъ — Курганскомъ, Ишимскомъ и Тюкалинскомъ, прѣсныя озера распространены по всей губерніи.

Въ губерніи значительныя пространства заняты болотами. Въ центральныхъ уѣздахъ болота состоятъ, главнымъ образомъ, изъ «рямовъ», т. е. изъ торфяниковъ, покрытыхъ толстымъ слоемъ мха, по которому растутъ тощія сосны и березы; въ южныхъ лѣсостепныхъ уѣздахъ большинство болотъ представляютъ собою «займища», т. е. мелкія грязевыя болота, покрытыя кочками съ осокой, камышемъ и другими грубыми травами. Въ Тарскомъ уѣздѣ находится особенно обширное болото, называемое Рыбино-Каргалинскимъ болотнымъ пространствомъ, которое лежитъ на водораздѣлѣ между рѣками Иртышемъ, Ошею и Ишимомъ. Это пространство тянется съ запада на востокъ верстъ на 150 и съ сѣвера на югъ около 75 верстъ. Въ сѣверной части названное болото имѣетъ характеръ ряма, а на югѣ — видъ займища; нѣсколько меньшихъ размѣровъ въ Тарскомъ же уѣздѣ на водораз-



дѣлѣ рѣкъ Тара — Омь расположено другое болото подъ именемъ Алланы, состоящее изъ займищъ; въ сѣверо-восточной и сѣверной части Тарскаго уѣзда входятъ рукава обширнѣйшаго Васюганскаго болота, главный центръ котораго расположенъ въ Томской губерніи близъ рѣки Васюгана и его притоковъ. Въ Туринскомъ, Тобольскомъ и Тюменскомъ уѣздахъ имѣются также болѣе или менѣе значительныя болота, преимущественно рямоваго характера.

Если рямовыя болота лѣсной полосы, занимая огромныя площади въ междурѣчьяхъ, затрудняютъ лишь сношенія жителей, то большія займища имѣютъ иногда немалое значеніе для хозяйства мѣстныхъ жителей, доставляя во время засухъ запасы сѣна. Займища легко поддаются осушенію и впослѣдствіи могутъ имѣть большую цѣнность. Между займищами разбросаны острова, которые и теперь используются для посѣва хлѣбовъ. Въ южныхъ уѣздахъ займища расположены въ междугривныхъ пониженіяхъ и на водораздѣлахъ рѣкъ, но сплошныхъ значительныхъ пространствъ не занимаютъ.

### Пути сообщенія.

Русскіе заселяли Сибирь по рѣчнымъ путямъ. Перейдя черезъ Уральскія горы, первые засельщики плыли по рѣкамъ Тагилу, Тарѣ, Тоболу и Иртышу; берега этихъ сибирскихъ рѣкъ прежде всего и были заняты жителями. Сухопутныя дороги прокладывались очень медленно, по мѣрѣ увеличенія численности населенія. Съ развитіемъ городовъ и торговыхъ сношеній былъ устроенъ большой трактъ отъ Перми и Екатеринбурга на Тюмень, Ялуторовскъ, Ишимъ, Тюкалинскъ и Омскъ. Лѣтъ 50 тому на-



задь по сибирскимъ рѣкамъ открылось пароходное сообще-  
ніе, а теперь на пароходахъ можно удобно и дешево  
проѣхать по всеѣмъ большимъ сибирскимъ рѣкамъ.

Желѣзныхъ дорогъ въ Тобольской губерніи еще  
очень мало, — кромѣ Великаго Сибирскаго пути, захва-  
тывающаго Курганскій, Ишимскій и Тюкалинскій уѣзды,  
и Пермь-Тюменской линіи, за послѣднее время желѣзной  
дорогой связаны Тюмень съ Омскомъ чрезъ уѣзды Ялуто-  
ровский, Ишимскій и Тюкалинскій; ведется также по-  
стройка вѣтки съ Уральской дороги по южной части Ту-  
ринскаго уѣзда.

Грунтовыя дороги Тобольской губерніи отличаются  
ровностью и хорошимъ состояніемъ, если не случается  
особо продолжительнаго ненастья; мѣстные жители про-  
ѣзжаютъ на лошадяхъ огромныя разстоянія легко и ско-



Переселенческая дорога въ урманѣ.

ро; обычная почтовая ѣзда на парѣ лошадей въ тяжелой повозкѣ совершается по 10—12 верстъ въ часъ и болѣе; одна лошадь съ возомъ идетъ 4—5 верстъ въ часъ.

Съ развитіемъ переселенческаго дѣла въ Тобольской губерніи строятся дороги, обслуживающія заселяемые переселенческіе поселки; дороги эти окапываются канавами, черезъ рѣчки и овраги перекидываются мосты, по низинамъ насыпаются дамбы и проч.; постройка и поддержаніе дорогъ въ исправности производится на средства Переселенческаго Управленія до тѣхъ поръ, пока хозяйства переселенцевъ не разовьются въ достаточной мѣрѣ.

Главное движеніе переселенцевъ совершается по желѣзнымъ дорогамъ черезъ г.г. Самару и Челябинскъ на Курганъ и Омскъ или черезъ г. Пермь на Тюмень.

### Почвы, растенія и животныя.

Между почвами лѣсостепной (южной) и лѣсной (средней) частей Тобольской губерніи замѣчается большое различіе. Въ лѣсостепныхъ уѣздахъ много черноземовъ, а въ лѣсныхъ уѣздахъ наиболѣе распространены сѣрыя лѣсные земли.

Настоящія черноземныя почвы въ южныхъ уѣздахъ обыкновенно залегаютъ на высшихъ точкахъ уваловъ и гривъ, свободныхъ отъ лѣсной растительности, гдѣ глубина чернозема достигаетъ 1—1¼ аршина. Такіе черноземы покрыты обыкновенно степной растительностью. Изъ травъ встрѣчаются ковыль, дикій овесъ, царскія кудри, колокольчики, клубника, таволга и много другихъ.

Болѣе мелкія черноземныя почвы, мощностью 10—12 вершковъ, залегаютъ на пологихъ склонахъ уваловъ и по небольшимъ возвышеніямъ среди низинъ.



Междуувальныя низины въ степи заняты большими или малыми озерами и займищами. Послѣднія окружены солонцеватыми почвами; такое названіе эти почвы носятъ потому, что онѣ пропитаны большимъ количествомъ солей, вслѣдствіе избытка которыхъ травы совершенно не могутъ расти или очень рѣдки и состоятъ изъ полыни и другихъ грубыхъ растений. Солонцеватыя почвы имѣютъ совершенно черный цвѣтъ, сверху покрыты тонкимъ слоемъ бѣлаго песку, при высыханіи разщеляются и покрываются бѣлыми выцвѣтами соли. Голые солонцы занимаютъ сравнительно небольшое пространство — до нѣсколькихъ десятковъ сажень — и, обыкновенно, вслѣдъ за кольцомъ солонца располагаются подсолонки, которые представляютъ постепенный переходъ отъ солонцевъ къ чернозему. Иногда подсолонки бываютъ покрыты кормовыми травами, напримѣръ, тишцемъ — тонкой и мягкой травой, съ жадностью поѣдаемой скотомъ.

Засолоненность междуувальныхъ почвъ оказываетъ большое вліяніе и на вкусъ воды въ озерахъ, при чемъ нѣкоторыя изъ нихъ содержатъ въ растворѣ столько солей, что вода становится совершенно непригодной къ употребленію.

Въ лѣсостепныхъ уѣздахъ Tobольской губерніи лѣсъ растетъ небольшими рощами, состоящими изъ березы и осины. Береза распространяется обыкновенно на ровныхъ мѣстахъ и на черноземныхъ почвахъ, осинники же занимаютъ углубленія уваловъ; въ осиновыхъ насажденіяхъ въ качествѣ подлѣска встрѣчается ива.

Береза и осина въ лѣсостепныхъ уѣздахъ растутъ очень быстро, и береза въ 45—50 лѣтъ достигаетъ предѣльнаго возраста; но вслѣдствіе недостатка лѣсовъ деревья вырубаются въ возрастѣ 25—30 лѣтъ, иногда и еще моложе. Можно отмѣтить еще одну особенность березы:



она быстро заселяетъ свободныя степныя пространства и брошенныя пашни, если со стороны человѣка нѣтъ къ тому препятствій; въ большинствѣ же случаевъ, несмотря на быстрый подростъ деревьевъ и способность ихъ къ распространенію, лѣсная площадь въ лѣсостепи сильно сокращается благодаря усиленной распашкѣ степей и вырубкѣ лѣса на топливо и хозяйственныя подѣлки. Мѣстное населеніе начинаетъ сознавать необходимость обереганія лѣса и для этого сельскія общества отводятъ въ своихъ надѣлахъ особыя заказныя рощи, строго охраняя ихъ неприкосновенность отъ хищническихъ вырубокъ.

Лѣсные «колки», т. е. мелкія березовыя рощи, среди открытыхъ степей являются благодѣтельными для посѣянныхъ между ними хлѣбовъ, такъ какъ защищаютъ ихъ отъ вѣтровъ и препятствуютъ быстрому испаренію почвенной влаги лѣтомъ; зимой же способствуютъ болѣе равномерному распредѣленію по полямъ снѣжнаго покрова.

Солонцевыя почвы не имѣютъ хозяйственной цѣнности, а менѣе засоленныя используются для сѣнокосовъ и выпаса скота.

Совершенно иныя растительность и почвы находятся въ предѣлахъ лѣсныхъ уѣздовъ Тобольской губерніи. Если въ южныхъ уѣздахъ наблюдаются открытыя свободныя отъ лѣса мѣстности съ черноземными почвами, то въ центральныхъ уѣздахъ растетъ много лѣса, состоящаго частью изъ хвойныхъ деревьевъ — сосны, ели, пихты, кедра и лиственницы, частью изъ лиственныхъ породъ — березы и осины.

Въ прежнее время въ центральныхъ уѣздахъ произрастали деревья по преимуществу хвойныхъ породъ, но за послѣдніе сто лѣтъ въ лѣсахъ свирѣпствовали огромные пожары, которые истребили громадное количество

хвойнаго лѣса; въ нѣкоторыхъ участкахъ лѣса выгорѣли на десятки верстъ; послѣ этого стволы деревьевъ вывалились, погнили, а бывшее пожарище затянулось березнякомъ и осинникомъ.

Все-таки сосновыхъ лѣсовъ въ Tobольской губерніи еще много, и они чаще всего расположены вдоль теченія



Уборка сѣна на урманномъ переселенческомъ участкѣ: собираніе сухого сѣна въ копны (хозяйство Д. Кузеля). Пос. Новогеоргіевскій, Атирской вол., Тарскаго уѣзда.

большихъ и малыхъ рѣкъ, иногда очень широкими полосами.

Какъ было сказано, березовые и осиновые лѣса въ центральныхъ уѣздахъ Tobольской губерніи заселили выгорѣвшія мѣста. Береза и осина не затѣняютъ сильно покрываемую ими почву и поэтому въ лиственныхъ лѣсахъ развита богатая, сравнительно съ хвойными лѣсами, травяная растительность.



Свѣжіе лѣсные пожары оставляютъ послѣ себя слѣды въ видѣ стоящихъ еще на корню оголенныхъ деревьевъ кедра, пихты, ели, лиственницы, а также частью уже поваленныхъ вѣтромъ на землю стволовъ; при этомъ обыкновенно корни кедровъ выдираются изъ земли и торчатъ кверху вмѣстѣ съ сухими сучьями. Проходить по такимъ гарямъ весьма затруднительно; но при повторныхъ пожарахъ сушиника гарь значительно очищается и представляетъ свободный отъ лѣса участокъ, довольно легкій для обработки подъ пашню.

Почвы подъ лѣсами раздѣляются на слѣдующіе три основныхъ вида: 1) сѣрыя лѣсныя земли, 2) подзолисто-дерновыя и 3) песчаныя. Первые изъ нихъ, т. е. сѣрыя лѣсныя земли достигаютъ мощности 8—12 вершковъ и встрѣчаются обыкновенно въ лѣсныхъ березовыхъ рѣдинахъ на старой гари хвойнаго лѣса. Въ сельскохозяйственномъ отношеніи сѣрыя лѣсныя земли признаются лучшими почвами въ центральныхъ уѣздахъ губерніи: необработанныя эти почвы производятъ богатый травяной покровъ, а при обработкѣ легко поддаются плугу и при посѣвахъ даютъ лучшіе для лѣсной полосы урожаи хлѣбовъ.

Второй видъ почвъ — подзолисто-дерновыя распространены подъ густымъ насажденіемъ березъ и осинъ и хвойныхъ породъ деревьевъ — кедра, пихты, ели.

Сельскохозяйственное значеніе подзолисто-дерновыхъ почвъ невысоко, — травы на такихъ почвахъ развиваются необильно, ростъ травъ приниженный; эти почвы тяжелы для обработки плугомъ и даютъ еще достаточные урожаи хлѣбовъ только въ свѣжемъ состояніи на счетъ дѣйствующаго въ качествѣ удобрительнаго средства верхняго дернового слоя, когда онъ, будучи запаханъ и разлагаясь,



дѣйствуетъ какъ удобреніе; но такое дѣйствіе продолжается не болѣе двухъ лѣтъ, въ дальнѣйшемъ требуется обязательное примѣненіе навоза.

Третьимъ видомъ почвъ являются песчаная почва, выпедшія изъ-подъ сосновыхъ боровъ. При обработкѣ подъ пашню песчаная почва требуетъ навознаго удобрения, но все-таки онѣ всегда обезпечиваютъ средній урожай хлѣбовъ, а иногда рожь и овесъ даютъ весьма высокіе урожаи. На песчаныхъ почвахъ почти никогда не случается значительныхъ недородовъ даже въ самые неблагоприятныя для произрастанія хлѣбовъ годы.

Кромѣ почвъ, пригодныхъ подъ обработку хлѣбовъ, въ Тобольской губерніи встрѣчаются значительныя пространства сѣнокосовъ, какъ въ долинахъ рѣкъ, такъ и на низинахъ, около озеръ.

Лѣсная и лѣсостепная части Тобольской губерніи отличаются другъ отъ друга и по тѣмъ животнымъ, которыхъ тамъ можно встрѣтить. Въ лѣсной урманной полосѣ водятся: лоси, медвѣди, соболи, бѣлки, рыси, зайцы, лисицы; изъ птицъ — глухари, тетерева, рябчики, дятлы, сойки, ронжи, дрозды; изъ гадовъ — змѣи-гадюки, ужи, ящерицы; рѣки изобилуютъ рыбой — щука, окунь, стерлядь, осетръ, муксунъ, нельма, сырокъ, язъ, налимъ, ершъ; въ озерахъ ловятся — карась, чебакъ, окунь. Недаромъ Сибирь славится своими мѣхами и рыбой: несмотря на увеличивающееся изъ года въ годъ народонаселеніе губерніи, до настоящаго времени охота на звѣря и птицу и рыбная ловля составляютъ обычныя занятія жителей урмановъ, при чемъ доходъ отъ охоты и рыбной ловли получается весьма значительный.

Говоря о животныхъ, нельзя не упомянуть о распространенномъ въ урманной полосѣ «гносу»; подъ именемъ

«гноса» здѣсь подразумѣваютъ комаровъ, мошекъ, паутовъ (слѣпней) и строкъ, нападающихъ въ жаркое время на домашнихъ животныхъ и человѣка; «гносъ» въ урманѣ причиняетъ существенный вредъ животнымъ укусами и назойливостью, вслѣдствіе чего скотъ становится очень безпокойнымъ и не можетъ хорошо выкормиться во время пастбы; для защиты скота отъ «гноса» обыкновенно раскладываютъ курево, т. е. костры изъ дымящаго горючаго матеріала; люди же закрываются сѣтками, черезъ которыя комары и мошки не достигаютъ лица и шеи, или смазываются дегтемъ съ коровьимъ саломъ.

Въ лѣсостепной полосѣ губерніи встрѣчаются: волки, суслики, хомяки, тарбаганы, изъ птицъ — дрозды, куropатки, жаворонки; водятся также змѣи, ужи и ящерицы; въ лѣсостепныхъ же уѣздахъ живутъ: хорьки, горностаи, колонки, зайцы, хотя ихъ находятъ и въ урманной полосѣ; точно такъ же въ той и другой полосахъ на озера и болота слетается много утокъ, гусей, журавлей, куликовъ и проч.

### Населеніе.

Такъ какъ Тобольская губернія лежитъ на пути во всѣ остальные сибирскія губерніи, то она прежде другихъ и начала заселяться русскимъ народомъ, сначала въ сѣверной своей части, а потомъ и въ южной; съ проведеніемъ Сибирской желѣзной дороги въ 1893 году притокъ засельщиковъ значительно возросъ, но все-таки Тобольская губернія и по настоящее время считается сравнительно слабо заселенною.

Особенно мало заселены два сѣверныхъ уѣзда — Березовскій и Сургутскій; южные уѣзды заселены бо-

лѣе плотно, вслѣдствіе благопріятныхъ хозяйственныхъ условій.

Въ предѣлахъ cadaго изъ уѣздовъ имѣются мѣстности то болѣе, то менѣе заселенныя или даже и совершенно незаселенныя, какъ, на примѣръ, въ сѣверной части Тарскаго уѣзда, занятой болотами и лѣсами.

Большинство жителей Тобольской губерніи составляетъ старожильческое и переселенческое русское населеніе; инородческое населеніе состоитъ изъ татаръ и бухарцевъ, остяковъ, вогуловъ и самоѣдовъ. Самоѣды, остяки и вогулы населяютъ Березовскій, Сургутскій и сѣверныя части Тобольскаго и Туринскаго уѣздовъ; татары и бухарцы проживаютъ преимущественно по теченію рѣкъ въ Тобольскомъ, Тарскомъ, Тюменскомъ, Туринскомъ и Ялуторовскомъ уѣздахъ, гдѣ ихъ селенія перемежаются съ русскими деревнями и поселками.

Для переселенцевъ изъ Европейской Россіи участки отводятся изъ казенно-оброчныхъ статей, казенныхъ лѣсныхъ дачъ и изъ излишковъ земель пользованія крестьянскаго старожилскаго населенія, въ предѣлахъ уѣздовъ: Тарскаго, Тюкалинскаго, Ишимскаго, Тобольскаго, Туринскаго, Тюменскаго, Ялуторовскаго и Курганскаго. Переселенческіе участки отводятся какъ цѣлому обществу — въ общинное пользованіе, такъ и въ видѣ хуторовъ и отрубовъ — для подворнаго пользованія. На каждую водворяющуюся душу мужского пола причитается отъ 8 до 15 десятинъ удобной земли или на среднюю семью отъ 30 до 45 десятинъ.



## Административное дѣленіе и управление.

Тобольская губернія раздѣляется, какъ было сказано выше, на 10 уѣздовъ — Тобольскій, Тарскій, Туринскій, Тюменскій, Ялуторовскій, Курганскій, Ишимскій, Тюкалинскій, Березовскій и Сургутскій. Уѣзды, въ свою очередь дѣлятся на волости, а послѣднія—на сельскія общества; въ составъ сельскаго общества входитъ иногда нѣсколько селеній.

Порядокъ крестьянскаго управленія въ Тобольской губерніи почти тотъ же самый, что и въ губерніяхъ Европейской Россіи. Собираются сельскіе и волостные сходы для обсужденія общественныхъ и волостныхъ дѣлъ; на сходахъ избираются также сельскіе старосты и волостные старшины; нѣсколько волостей соединяется въ крестьянскій участокъ, которымъ завѣдываетъ Крестьянскій Начальникъ; высшимъ крестьянскимъ учрежденіемъ въ уѣздѣ является Уѣздный Сѣздъ Крестьянскихъ Начальниковъ. Крестьянскіе Начальники подчинены Тобольскому Губернатору и Общему Присутствію Тобольскаго Губернскаго Управленія.

Въ тѣхъ мѣстностяхъ, гдѣ находится много переселенческихъ участковъ, крестьянскими участками завѣдываютъ переселенческіе чиновники, имѣющіе такую же власть, какъ и Крестьянскіе Начальники; какъ тѣ, такъ и другіе завѣдываютъ, кромѣ обычныхъ крестьянскихъ дѣлъ, водвореніемъ и устройствомъ на мѣстахъ прибывающихъ переселенцевъ; главное же руководство и надзоръ за этимъ дѣломъ въ губерніи принадлежитъ завѣдывающему переселенческимъ дѣломъ въ Тобольской губерніи, проживающему въ гор. Тобольскѣ.

Чтобы облегчить переселенцамъ устройство на новыхъ мѣстахъ, Переселенческое Управленіе, кромѣ по-

стройки дорогъ, заботится о снабженіи поселковъ питьевой водой, для чего часто сооружаются колодцы, а иногда устраиваются и запруды.

Въ заселяемыхъ мѣстахъ открываются приходы, переселенческимъ обществамъ выдаются ссуды на возведеніе церквей, причтовыхъ домовъ, школъ, волостныхъ правленій, хлѣбозапасныхъ магазиновъ и другихъ общественныхъ зданій. Съ просьбами объ отпускѣ денегъ на перечисленные нужды слѣдуетъ обращаться къ мѣстному Крестьянскому Начальнику или переселенческому чиновнику.

Затѣмъ Переселенческое Управленіе открываетъ врачебные и фельдшерскіе пункты, гдѣ всѣмъ переселенцамъ оказывается бесплатная медицинская помощь. Наконецъ, для призрѣнія дѣтей-сиротъ переселенцевъ учреждены дѣтскіе пріюты.

### Землепользованіе и земледѣліе.

Частновладѣльческихъ земель въ Tobольской губерніи ничтожное количество. За исключеніемъ ихъ всѣ остальные земли составляютъ собственность казны. Старожильческимъ обществамъ и селеніямъ отграничиваются въ постоянное владѣніе земельные и лѣсные надѣлы съ взиманіемъ за нихъ оброчной подати и лѣсного налога.

Переселенцы должны имѣть въ виду, что законъ 14 іюня 1910 года на Сибирь не распространяется и сибирскіе крестьяне не могутъ укрѣплять своихъ надѣловъ въ личную собственность и распоряжаться ими по своему желанію. Если по какимъ-нибудь причинамъ крестьянинъ выходитъ изъ общества, то остающаяся земля переходитъ во владѣніе всего общества. Однако, въ Государственную



Думу внесенъ уже проектъ новаго закона, послѣ утвержденія котораго и сибирскіе крестьяне получаютъ право собственности на свои земли и будутъ распоряжаться ими на тѣхъ же правахъ, которыя предоставлены крестьянамъ Европейской Россіи.

Всѣ невходящія въ крестьянскіе и переселенческіе надѣлы земли состоятъ въ непосредственномъ распоряженіи казны и такими землями завѣдываетъ Управление Земледѣлія и Государственныхъ Имуществъ.

Старожильческое населеніе пользуется обыкновенно своими надѣльными землями въ опредѣленныхъ формахъ,—часть земель предназначается подъ усадьбы, селенія, огороды и гуменники; ближайшія къ усадьбамъ земли огораживаются въ «поскотину» для лѣтняго выпуска скота; за поскотиной располагаются пашни, покосы, степи и лѣса.

Обычно подъ пашни отводятся возвышенныя мѣста — увалы и гривы, покосы распредѣляются по низинамъ, степныя мѣста на подсолонкахъ используются населеніемъ различно, но преимущественно подъ выгоны.

Описанный видъ распредѣленія угодій наблюдается, главнымъ образомъ, въ лѣсостепной полосѣ губерніи; нѣсколько иной характеръ распредѣленія угодій имѣетъ мѣсто въ лѣсной полосѣ, — здѣсь вблизи усадебныхъ мѣстъ лежатъ пашни, а скотскіе выгоны отводятся въ лѣсахъ позади пашень, какъ и покосы, если въ надѣлѣ не имѣется заливныхъ луговъ; паровой клинъ используется также въ качествѣ выгона; обычно пригодныхъ подъ распашку, безъ предварительной разработки, мѣстъ находится весьма ограниченное количество. По водвореніи въ лѣсной мѣстности, переселенцы нерѣдко дѣлятъ всѣ наиболѣе легкія для обращенія въ пашни земли по числу



душъ на полосы разной ширины, смотря по количеству душъ и размѣрамъ площади; затѣмъ каждый домохозяинъ обрабатываетъ свои полосы по своимъ силамъ и средствамъ. Съ теченіемъ времени площадь пашни вокругъ селенія расширяется и соотвѣтственно сокращается площадь лѣса; наконецъ, настаетъ такое время, когда интересы отдѣльныхъ хозяевъ должны согласоваться съ общественными; согласованіе это осуществляется переходомъ всѣхъ домохозяевъ къ раздѣлу пашень на три поля — паровое, озимовое и яровое; при этомъ паровое поле вмѣстѣ съ окружающими его перелѣсками предназначается для выпуска скота; перелѣски же, расположенные вокругъ озимоваго и яроваго полей, используются въ качествѣ покосовъ; такимъ образомъ, происходитъ чередованіе выгонныхъ и покосныхъ угодій и устанавливается видъ обычнаго трехполя.

Въ лѣсостепной полосѣ преобладаетъ залежно-паровой способъ использованія пашень, заключающійся въ томъ, что истощенныя посѣвомъ хлѣбовъ пашни забрасываются года на два, на три и болѣе подъ залежь; затѣмъ, когда хозяинъ считаетъ, что земля достаточно отдохнула, онъ подвергаетъ ее одинъ годъ паровой обработкѣ безъ удобренія, а весной высѣваетъ яровой хлѣбъ — обычно яровую пшеницу, въ послѣдующіе затѣмъ два-три года, по весенней вспашкѣ жнивья, производится посѣвъ менѣе цѣнныхъ яровыхъ — овса, яровой ржи, ячменя и проч.; по жнивью, слѣдовательно, яровые посѣвы производятся три или четыре года подъ рядъ безъ всякаго удобренія, и почва истощается до послѣдней возможности, тогда она идетъ опять въ залежь.

Такой способъ использованія пахотныхъ угодій въ прежнее время, при земельномъ просторѣ, можетъ быть

и оправдывался, какъ не требовавшій большихъ затратъ на обработку, но когда наступило нѣкоторое земельное стѣсненіе, то послѣднее вызвало необходимость перехода къ трехполью съ удобреніемъ земли навозомъ. Переходъ къ трехполью совершается весьма медленно, и въ чистомъ видѣ наблюдается рѣдко; извѣстны случаи перехода и къ двухполью. Наиболѣе цѣлесообразнымъ способомъ использованія земли въ лѣсостепной полосѣ надо признать многополье съ посѣвомъ на удаленныхъ отъ селенія пашняхъ клубнеплодовъ и корнеплодовъ, т. е. картофеля, турнепса, кормовой свеклы и проч. Что касается общераспространеннаго въ Сибири мнѣнія, что черноземная земля не выносить навознаго удобренія, то это ложное убѣжденіе создано благодаря полному неумѣнію старожиловъ примѣнять навозное удобреніе; правильно же внесенный въ почву навозъ повышаетъ урожайность хлѣбовъ въ полтора, два раза; въ этомъ начинаютъ убѣждаться и сами старожилы.

При залежно - паровомъ использованіи пахотныхъ угодій имѣются преимущества въ томъ отношеніи, что каждому домохозяину представляется возможность занимать свои полосы какимъ угодно хлѣбомъ или забрасывать въ залежь, внѣ зависимости отъ другихъ хозяевъ; но это пестрополье имѣетъ больше недостатковъ, чѣмъ преимуществъ, въ томъ отношеніи, что сокращаетъ площадь выгонныхъ земель за невозможностью использованія полосъ, находящихся въ паровой обработкѣ; засѣянные хлѣбомъ полосы засоряются сорными травами съ сосѣднихъ пустошей и, наконецъ, съ тѣхъ же пустошей переходятъ на засѣянные полосы вредныя насѣкомыя и мелкіе грызуны.

Вмѣстѣ съ измѣненіемъ способа использованія пахотныхъ угодій наблюдается распространеніе въ Тоболь-



ской губерніи улучшенныхъ орудій обработки почвы и примѣненіе машиннаго способа уборки урожая хлѣбовъ.

Въ прежнее время пахотнымъ орудіемъ въ Сибири служила «колесянка», т. е. соха, которую изготовляли мѣстные кустари-сохолады; названіе же колесянки она получила потому, что грядиль ея или кобякъ накладывался на колесные передки; эта тяжелая соха замѣняется плугомъ, почти во всей лѣсостепной полосѣ, и пермскимъ сабаномъ — въ лѣсной полосѣ губерніи; однако, и этотъ послѣдній начинаетъ уступать свое мѣсто плугу. Такая смѣна одного пахотнаго орудія другимъ — болѣе совершеннымъ — объясняется потребностью въ хозяйствахъ къ улучшенію обработки почвы для повышенія урожайности. Старинная борона съ деревянными зубьями держится, повидимому, болѣе прочно, но и она постепенно вытѣсняется деревянными бородами съ желѣзными зубьями; встрѣчаются въ употребленіи и желѣзныя бороны — зигзагообразныя, дисковыя и иного устройства, но онѣ не вошли еще въ общее употребленіе по своей дороговизнѣ.

Способы обработки почвы подъ посѣвы хлѣбовъ примѣняются въ полной зависимости отъ состоянія почвы и предназначеннаго къ посѣву хлѣба. Всего проще подготовка почвы производится въ степной полосѣ на цѣлинахъ, которыя поднимаютъ плугомъ или сохою вершка на полтора глубиною, затѣмъ, когда наступитъ время посѣва, сѣмена разбрасываются по пластамъ и по возможности лучше забораниваются, при чемъ разбиваются и самые пласты.

Въ урманной (лѣсной) полосѣ губерніи цѣлинныя земли предварительно освобождаются отъ лѣса; выбравъ участокъ земли для пашни, хозяинъ подрубаётъ корни де-



ревьевъ у самыхъ комлей и валить ихъ на землю, гдѣ стволы распиливаетъ на дрова или подготовляетъ для другихъ хозяйственныхъ цѣлей, а сучья и вершины собираетъ въ костры и сжигаетъ. Освобожденная изъ-подъ лѣса почва пропахивается за лѣто одинъ или два раза съ промежуточнымъ боронованіемъ; въ первую вспашку пласты поднимаются не глубже, какъ вершка на полтора;



Вспашка плугомъ изъ—подъ лѣса пашни въ урманной полосѣ. (Тарскій у.).

вторая вспашка производится на глубину до двухъ вершковъ; первымъ хлѣбомъ высѣвается обыкновенно озимая рожь.

При паровой обработкѣ выпашанныхъ земель обязательно примѣняется двукратная вспашка съ промежуточнымъ боронованіемъ, при чемъ въ тѣхъ случаяхъ, когда земля отдыхала болѣе или менѣе продолжительное

время въ перелогъ навозное удобреніе не примѣняется; когда же земля послѣ послѣдняго хлѣба не могла еще достаточно возстановить свои плодоносныя силы, то при первой вспашкѣ запахивается навозъ до 2.400 пудовъ на десятину, но это правило далеко еще не всюду примѣняется въ лѣсостепной полосѣ. Въ урманной же полосѣ безъ навознаго удобренія на выпаханныхъ пашняхъ нельзя ожидать порядочнаго урожая.

Второй хлѣбъ высѣвается на паровую жниву послѣ однократной вспашки весною; рѣже вспашка эта производится съ осени; иногда же овесъ высѣваютъ и безъ предварительной вспашки, по жнивью, и потомъ уже вспашиваютъ и подбораниваютъ поле; но для этого необходимо имѣть на пашнѣ мягкую легкую землю.

Въ томъ же порядкѣ, какъ для второго, производится подготовка почвы и для третьяго хлѣба.

Посѣвъ озимой ржи начинается приблизительно около перваго августа. Яровые хлѣба сѣютъ почти тотчасъ же послѣ стаянія снѣга, такъ какъ земля обыкновенно скоро просыхаетъ; впередъ другихъ высѣвается яровая пшеница, какъ болѣе цѣнный хлѣбъ; ячмень и овесъ сѣютъ позднѣе пшеницы еще и потому, что для нихъ надо произвести вспашку.

Самый ранній сѣвъ бываетъ около 20 апрѣля (къ Егорьеву дню), отсѣваются же обыкновенно довольно поздно, къ 15 мая, иногда и еще позднѣе; причиной этого служить то обстоятельство, что посѣвы въ хозяйствахъ дѣлаются большіе, а рабочихъ рукъ недостаетъ, чтобы управиться съ посѣвами во-время; хотя ранній сѣвъ всюду предпочитается, но иногда и поздній сѣвъ даетъ хорошіе урожаи.

Въ зависимости отъ качества почвы, сѣмянъ и проч. количество высѣваемаго на десятину хлѣба колеблется



въ значительныхъ предѣлахъ, въ общемъ же въ лѣсостепной полосѣ высѣваютъ меньше, чѣмъ въ урманной.

Слѣдующая таблица показываетъ, сколько пудовъ хлѣба сѣется на 1 десятину:

Въ какой полосѣ губерніи.	Озимой ржи.	Яровой пшеницы.	Овса.	Ячменя.	Яровой ржи.	Картофеля.
Въ лѣсостепной . .	7—9	8—10	9—12	8—10	8—10	65
„ урманной (лѣсной).	9—11	10—12	12—15	10—13	10—12	80

Въ Tobольской губерніи возможно найти большое разнообразіе сортовъ одного и того же вида хлѣба, что обусловливается какъ различіемъ мѣстныхъ условій, такъ и привозомъ сѣмянъ въ губернію, какъ самими переселенцами, такъ и правительствомъ; изъ этого разнообразія возможно выбрать подходящія для своихъ пашенъ сѣмена, но могутъ быть и ошибки; при выборѣ сѣмянъ необходимо наблюдать, чтобы сортъ ихъ продолжительное время съ успѣхомъ произрасталъ въ данной мѣстности; новые же сорта сѣмянъ можно испытывать на маленькихъ площадяхъ пашины, помимо хозяйственныхъ засѣвовъ.

Во время роста хлѣбовъ уходъ за ними ограничивается въ большинствѣ случаевъ пропалываніемъ сорныхъ травъ и только для картофеля примѣняется окучиваніе приспособленнымъ для этого окучникомъ или перепашка сохой. Чище другихъ хлѣбовъ бываютъ посѣвы озимой ржи; яровая же пшеница, овесъ и ячмень особенно подвержены засоренію травами, между которыми особенно вредными оказываются осоть, жабрей, куколь, сурѣпка, березка, полынь и проч. Болѣе дѣйстви-



тельными, чѣмъ пропалываніе, средствами въ борьбѣ съ сорными травами слѣдуетъ считать очищеніе сѣмянъ передъ посѣвомъ на вѣялкахъ и сортировкахъ, повторную вспашку, усиленное проборонованіе, удобреніе почвы и замѣну пестрополя двухпольемъ, трехпольемъ или многопольемъ. Эти же мѣры можно считать наиболѣе дѣйствительными при борьбѣ съ вредными насекомыми, и съ головней, ржавчиной, спорыньей, а также съ утренниками и заморозками, такъ какъ при лучшей обработкѣ хлѣба



Уборка ржи въ хозяйствѣ урманнаго переселенца М. Москалева. (Пос. Екатеринбургскій, Ермаиловской вол., Тарскаго уѣзда).

развиваются болѣе сильно и менѣе подвержены всякимъ вреднымъ вліяніямъ.

При нормальныхъ условіяхъ роста хлѣбовъ время колошенія озимой ржи наступаетъ въ первой половинѣ іюня, а въ концѣ іюля или въ началѣ августа рожь уже созрѣваетъ; яровые хлѣба идутъ на колосъ во второй половинѣ іюня, вызрѣваютъ къ половинѣ августа. Понятно, что болѣе раннее или позднее развитіе хлѣбовъ зависитъ отъ многихъ причинъ: отъ времени высѣва, отъ мѣстоположенія, отъ погоды и проч.; въ общемъ же въ лѣсо-

Для сайта **BOOK-OLDS.RU**

степи хлѣба созрѣваютъ на недѣлю ранѣе, чѣмъ въ урманѣ.

Жатва хлѣбовъ производится въ лѣсостепной полосѣ ручнымъ способомъ — серпомъ или косою, но здѣсь же широко распространены и жатвенныя машины вслѣдствіе недостатка рабочихъ рукъ; въ лѣсной полосѣ хлѣба жнутъ преимущественно серпомъ, такъ какъ площадь за-пашки не такъ велика, какъ въ лѣсостепи; къ тому же и передвиженіе по лѣснымъ дорогамъ съ жатвенной маши-ной менѣе доступно, чѣмъ въ степи.

Къ началу сентября обычно вездѣ хлѣба уже убраны, и на жнивы выпускается скоть; съ этого же, приближи-тельно, времени идетъ усиленная молотьба хлѣба, чтобы по возможности болѣе смолотить за осеннее время; съ примѣненіемъ молотилокъ и при хорошей осенней погодѣ осенью въ лѣсостепи нѣкоторые хозяева съ хлѣбомъ упра-вляются еще до выпаденія снѣга; въ урманѣ сыромолот-ный хлѣбъ не можетъ быть сохраняемъ на зиму; погода здѣсь также менѣе благопріятна для осенней молотьбы, поэтому главный періодъ молотьбы переносится на пер-вую половину зимы, и хлѣбъ предъ молотьбой обяза-тельно просушивается въ овинахъ.

За послѣдніе 5 лѣтъ (1910—1915 г.г.) средній уро-жай главныхъ хлѣбовъ съ одной десятины выразился въ слѣдующихъ цифрахъ:

Въ какой полосѣ губерніи.	Пудовъ съ одной десятины.					
	Озим. ржи.	Яров. пше- ницы.	Овса.	Ячме- ня.	Яров. ржи.	Кар- то- феля.
Въ лѣсостепной . . . . .	55	60	64	50	53	400
„ урманной (лѣсной) . . . . .	52	51	60	52	51	450



Неурожаи въ лѣсостепной полосѣ случаются не болѣе одного, двухъ лѣтъ въ теченіе десятилѣтняго періода, но они обыкновенно съ излишкомъ покрываются обильными урожаями въ другіе благопріятные годы, когда пшеница съ десятины приносить до 150 пудовъ зерна. Въ урманной полосѣ такихъ обильныхъ урожаевъ никогда не бываетъ, но и неурожаи тамъ весьма рѣдки.

Травосѣяніе на поляхъ въ Tobольской губерніи при-мѣняется очень рѣдко, но посѣвъ травъ рано или поздно долженъ будетъ привиться въ силу хозяйственной необходимости.

Естественными лугами въ губерніи являются въ лѣсостепной полосѣ поемные луга вблизи рѣкъ, нераспаханные степи, березовые колки, подсолонки и займища и, наконецъ, заброшенные въ пустоши пашни; въ урманной полосѣ косятъ поемные луга при рѣкахъ, по лѣснымъ рѣдинамъ и полянамъ, по гарямъ, по логамъ и по пустошамъ.

Качество и количество собираемаго сѣна съ покосныхъ угодій очень неровное; изъ нихъ поемные луга заслуживаютъ наивысшей оцѣнки, — составъ травъ на поемныхъ лугахъ является наиболѣе благопріятнымъ для питанія скота, и сѣна съ нихъ получается отъ 150 до 250 пудовъ на десятинѣ; по количеству получаемаго сѣна къ поемнымъ лугамъ можно приравнять займища, но сѣно получается худшаго качества. Цѣлинныя степи даютъ объемистый, но не особенно хорошій кормъ, состоящій изъ травъ въ большинствѣ довольно грубыхъ; но цѣлинныхъ степей въ Tobольской губерніи мало, ихъ замѣняютъ теперь заброшенные въ пустоши пашни, которыя, смотря по тому, сколько времени онѣ находились въ такомъ состояніи, даютъ сѣно изъ травъ, по составу близкихъ къ степнымъ или изъ щирея и сорныхъ травъ. Подсолоночное мелкое сѣно весьма высоко цѣнится хозяе-



вами, такъ какъ при питаніи имъ скоть хорошо нагуливается, а дойныя коровы даютъ больше молока; но подсолоночнаго сѣна ставится въ общемъ незначительное количество; сѣно, собираемое по березовымъ рѣдкимъ лѣсамъ и полянамъ, называется дубровнымъ; оно вмѣстѣ съ сѣномъ съ гарей и логовъ бываетъ чрезвычайно разнообразно по качеству и составу травъ.

Время кошенія травъ начинается приблизительно съ Иванова дня (24 іюня), въ нѣкоторыхъ мѣстахъ и съ Казанской (8 іюля), и обычно продолжается до августа и далѣе, такъ какъ хозяева используютъ всѣ пригодныя къ сѣнокошенію угодья; это объясняется тѣмъ, что скота въ Сибири держатъ значительное количество, а зимнее его содержаніе продолжается около семи мѣсяцевъ, въ виду чего сѣна запасаютъ на 1 голову взрослого рогатаго скота отъ 20 до 30 копенъ и для лошади отъ 25 до 40 копенъ, смотря по мѣстности и качеству сѣна (въсѣ копны отъ 5 до 7 пудовъ).

Уборка сѣна въ лѣсостепи производится или косами, или сѣнокосилками и конными граблями; въ урманной же полосѣ траву косятъ только косами.

*Огородничество* въ Тобольской губерніи не представляетъ какихъ-либо особенностей по сравненію съ таковымъ въ Европейской Россіи.

### Скотоводство.

Скотоводческій промыселъ въ Тобольской губерніи имѣетъ такое же большое значеніе въ крестьянскомъ хозяйствѣ, какъ и земледѣльческій, такъ какъ обширныя незаселенныя мѣстности весьма способствуютъ разведенію скота и само по себѣ скотоводство представляетъ весьма

доходную статью. Лошади разводятся здѣсь для исполненія хозяйственныхъ полевыхъ работъ и для извознаго промысла; крупный рогатый скотъ используется частью какъ мясной, а за послѣднее время болѣе какъ молочный; изъ мелкаго скота разводятся въ значительномъ количествѣ овцы и свиньи.

Тобольскія лошади средняго роста, неприхотливы къ



Скотъ урманнаго переселенца М. Москалева во дворѣ, у хлѣва. (Пос. Екатеринбургскій, Ермаиловской вол., Тарскаго уѣзда).

корму и водѣ, хорошо выносятъ жары и холода; быстры на бѣгу; обычнымъ возомъ лошади можно считать пудовъ 20—25. Рогатый скотъ также некрупный, но по своимъ качествамъ весьма цѣнный; средній убойный вѣсъ его около 8 пудовъ, а живой вѣсъ достигаетъ 14 пудовъ; онъ обладаетъ выносливостью и неприхотливостью къ корму; очень хорошо переноситъ разныя болѣзни.



Весьма хорошія свойства сибирскаго скота заключаются еще въ томъ, что при хорошемъ уходѣ онъ быстро поправляется и улучшается; это относится и къ лошадямъ, и къ коровамъ, на послѣднихъ улучшеніе особенно замѣтно; на примѣръ, если обычно корова даетъ въ годъ молока до 50 пудовъ, то при лучшемъ содержаніи удойность ея повышается пудовъ до 80—90 въ годъ.

Въ урманной лѣсной полосѣ губерніи среднее крестьянское хозяйство содержитъ обыкновенно 2 рабочихъ лошади, 2—3 дойныхъ коровъ и 2—3 головы гулевого скота; овецъ и свиней держать понемногу. Въ лѣсостепной полосѣ средній хозяинъ можетъ держать 3—4 лошади и 4—5 коровъ.

Въ каждомъ большомъ селѣ и даже въ деревняхъ лѣсостепной полосы губерніи имѣются маслодѣльные заводы, куда крестьянами сдается молоко и послѣднее перерабатывается въ масло; большинство маслодѣльныхъ заводовъ устроено самими же крестьянами на артельныхъ началахъ, поэтому молоко весьма хорошо оплачивается, — цѣна его достигаетъ до 60 коп. за пудъ и болѣе, и доходъ отъ каждой коровы получается до 35 рублей въ годъ.

Въ лѣсной полосѣ рогатый скотъ содержится въ большинствѣ случаевъ для потребностей своего хозяйства; маслодѣліе здѣсь развито еще слабо.

На лучшее содержаніе и кормленіе скота только въ недавнее время начали обращать большее вниманіе; обычно же лѣтомъ скотъ довольствуется исключительно подножнымъ кормомъ, иногда на выбитыхъ выгонахъ, безъ подкорма дома; на водопой также мало обращается вниманія; зимою рогатый скотъ кормится сѣномъ и частью соломой; для скота не устраиваютъ не только теплыхъ хлѣвовъ, но и навѣсовъ для защиты отъ снѣга, и въ



этомъ случаѣ скотъ стоитъ въ огороженныхъ жердями пригонахъ; лошадей кормятъ овсомъ лишь во время работы, обычнымъ же питаніемъ имъ служить сѣно. На лѣтнее пастбище скотъ выгоняется съ 20-хъ чиселъ апрѣля, а на домашнее (стойловое) содержаніе переводится около 1-го октября.

Изъ предыдущаго видно, что немного надо приложить труда, чтобы хотя нѣсколько улучшить содержаніе домашнихъ животныхъ и тѣмъ увеличить пользу отъ нихъ. За послѣднее время правительствомъ назначаются особые инструкторы по животноводству, которые объясняютъ населенію, какимъ образомъ можно добиться лучшихъ результатовъ скотоводства при небольшихъ сравнительно затратахъ труда и денегъ; кромѣ того, инструкторами устраиваются образцовые скотные дворы, гдѣ крестьяне могутъ поучиться животноводству на видимыхъ примѣрахъ.

### Подсобные промыслы.

Въ лѣсной полосѣ, кромѣ хлѣбопашества, почти всѣ крестьяне, какъ старожилы, такъ и переселенцы — занимаются подсобными промыслами. Наиболѣе развитымъ и крупнымъ подспорьемъ въ хозяйствѣ урманныхъ новоселовъ является лѣсной промыселъ, которымъ занимаются почти всѣ жители переселенческихъ поселковъ, сбывая въ ближайшіе города или малолѣсныя мѣстности тотъ лѣсъ, который у нихъ получается при расчисткѣ пашень и другихъ угодій.

Среднія продажныя цѣны на лѣсные матеріалы, доставляемые урманными новоселами гужемъ въ малолѣсныя мѣстности, приблизительно слѣдующія:

Бревна соснов., длин. 9 арш., толщ. 5—6 вершк. 1 р. 50 к.—2 р. 10 к., плахи соснов., дл. 6—8 арш., толщ. 1½ вершк. 70 к.—90 к., доски сосн., дл. 6—8 арш., толщ. 1 дюймъ 45 к.—65 к., тесъ сосн., дл. 6—8 арш., толщ. ½ дюйма 25 к.—45 к.

Кромѣ сбыта лѣса со своихъ надѣловъ, многіе урман-ные переселенцы, какъ и старожилы, занимаются слѣдую-щими лѣсными промыслами: 1) рубкой, сплавомъ и до-ставкой лѣса для казны и лѣсопромышленниковъ; 2) сид-кой дегтя, выкуриваніемъ смолы и углежженіемъ, а въ нѣ-которыхъ уѣздахъ—также доставкой дровъ, смолья и бе-ресты на заводы лѣсныхъ складовъ Переселенческаго Управленія; 3) выдѣлкой на продажу колодь, полозьевъ, саней, телѣгъ, дугъ, клешки, крупной деревянной посуды, а иногда и недорогой гнутой мебели.

Сильно развиты среди крестьянъ лѣсной полосы про-мысловая охота на звѣря и птицу, сборъ кедровыхъ ши-шекъ и ягодъ. Эти промыслы доступны каждой крестьян-ской рабочей семьѣ, и ими занимаются не только старо-жилы, но и переселенцы. Средній охотникъ добываетъ за время охоты (съ половины сентября до начала ноября) отъ 100 до 200 штукъ рябчиковъ и бѣлокъ на сумму отъ 30 до 75 рублей. Болѣе опытные и привыкшіе охотники привозятъ или приносятъ изъ урмановъ и болѣе цѣнную дичь. Охота производится какъ ружьемъ, такъ и капка-нами, силками и другими ловушками.

Отъ сбора кедровыхъ орѣховъ въ хорошій, т. е. уро-жайный годъ каждая урманная переселенческая семья добываетъ, въ среднемъ, отъ 8 до 15 пудовъ на рабочаго, т. е. въ среднемъ отъ 30 до 60 рублей на семью. Урожай кедровыхъ орѣховъ бываютъ не ежегодно, а приблизи-тельно въ пять лѣтъ 2 раза. Кедровые орѣхи сбываются



пріѣзжимъ скупщикамъ и на мѣстныхъ ярмаркахъ отъ 1 р. 80 к. до 3 руб. за пудъ.

Промысловыя ягоды — брусника, клюква, малина и смородина, находятъ себѣ сбытъ какъ на мѣстахъ (пріѣзжимъ скупщикамъ), такъ и въ ближайшихъ городахъ; цѣны на ягоды колеблются въ разные годы между 1 руб. и 2 руб. 40 коп. за пудъ.

Кромѣ перечисленныхъ подсобныхъ промысловъ, среди новоселовъ изъ Вятской и другихъ сѣверныхъ губерній довольно распространено производство валеной обуви. Этотъ промыселъ даетъ въ Сибири хорошій заработокъ. Кузнецы, печники, маляры и шерстобои тоже всегда найдутъ вѣрный и хорошій заработокъ въ лѣсной полосѣ.

Въ лѣсостепной полосѣ крестьяне-старожилы и устроившіеся переселенцы живутъ зажиточно и, кромѣ хлѣбопашества и скотоводства, рѣдко занимаются другими промыслами, такъ какъ не имѣютъ въ этомъ нужды. Если въ небогатой семьѣ есть лишній работникъ, то онъ или нанимается въ сельскохозяйственные рабочіе къ сосѣдямъ, или уходитъ на заработки въ городъ или на желѣзную дорогу.

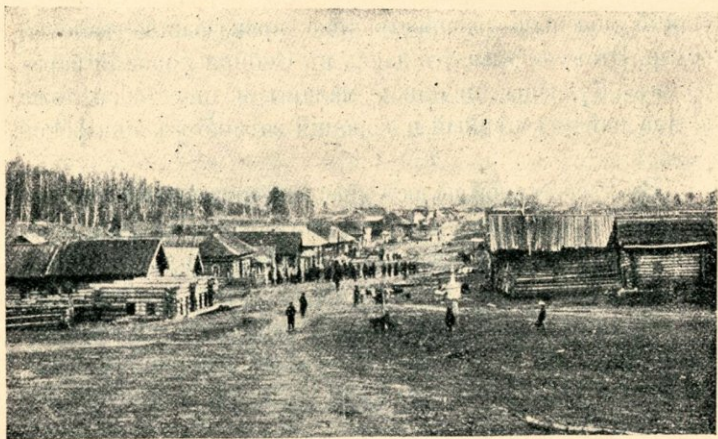
Въ связи со скотоводствомъ, въ лѣсостепной полосѣ между крестьянами весьма распространены выпасъ и забойка скота, обыкновенно приносящіе предпринимателямъ хорошій доходъ.

#### Условія хозяйственнаго устройства въ заселяемой части губерніи.

Въ отношеніи переселенія, какъ лѣсные, такъ и лѣсостепные участки въ губерніи, имѣютъ свои недостатки и свои преимущества.



Прочно устроиться на лѣсномъ переселенческомъ участкѣ, т. е. расчистить и разработать изъ-подъ лѣса около 4½ десятинъ пашни и 2—3 десятины сѣнокоса, завести не менѣе 4—5 головъ крупнаго скота (въ томъ числѣ не менѣе 2 рабочихъ лошадей) и построить удовлетворительное жилище и необходимыя хозяйственныя постройки, переселенческая семья, въ лучшемъ случаѣ, можетъ не ранѣе, какъ черезъ 5—6 лѣтъ послѣ водво-



Общій видъ переселенческаго поселка Унарскаго, Егоровской волости,  
Тарскаго уѣзда.

ренія, и то при наличности достаточнаго числа работниковъ въ семьѣ и запаснаго капитала, привезеннаго съ родины (около 300 руб.). Этотъ первоначальный періодъ хозяйственнаго устройства на участкѣ, благодаря необходимости расчистки посѣвной и сѣнокосной площадей изъ-подъ лѣса, очень труденъ и тяжелъ для всякой средней переселенческой семьи и требуетъ отъ нея крупной затраты энергіи, силъ и денежныхъ средствъ. Но достиже-

ніе прочнаго хозяйственнаго устройства на участкѣ, а также дальнѣйшее развитіе устроеннаго хозяйства, облегчается на лѣсныхъ участкахъ слѣдующими благоприятными условіями:

1) Обиліемъ на участкахъ строевого лѣса, дающимъ переселенцамъ возможность дешево строить хорошія жилища и хозяйственныя постройки, какъ временныя, такъ и постоянныя.



Церковь въ пос. Унарскомъ, Егоровской волости, Тарскаго уѣзда.

2) Обиліемъ хорошаго топлива (дровъ) не только въ періодъ первоначальнаго устройства, но и въ дальнѣйшемъ будущемъ.

3) Хорошимъ и обильнымъ водоснабженіемъ, обыкновенно изъ рѣкъ.

4) Значительной устойчивостью урожаявъ, такъ какъ на участкахъ лѣсной полосы не бываетъ ни засухъ, ни вредителей хлѣбовъ (кобылки и т. л.).



5) Возможностью имѣть, помимо заработковъ на сельскохозяйственныхъ работахъ и отхожихъ промыслахъ, слѣдующіе подсобные заработки на мѣстѣ своего проживанія или по близости отъ него: а) отъ заготовки, вывозки и сплава лѣса для казны или лѣсопромышленниковъ; б) отъ продажи лѣсныхъ матеріаловъ, получаемыхъ при расчисткѣ для себя пашень изъ-подъ лѣса (бревенъ, плахъ, теса и дровъ; в) отъ продажи издѣлій изъ дерева—колоды, саней, полозьевъ, посуды, а также мочала, корья, бересты и т. п.; г) отъ сидки смолы и дегтя и отъ углежженія; д) отъ промысловой охоты на птицу и звѣря, а иногда и отъ рыбной ловли; е) отъ сбора кедровыхъ орѣховъ и ягодъ и ж) отъ работъ на постройкѣ Переселенческимъ Управленіемъ грунтовыхъ дорогъ къ заселяемымъ лѣснымъ участкамъ, церквей, школъ и проч.

Переселенческая семья на лѣсостепномъ участкѣ можетъ добиться площади пашни въ 3—4 десятины въ три или четыре года. Зато во многихъ другихъ отношеніяхъ переселенцы лѣсостепи находятся въ значительно худшихъ условіяхъ, чѣмъ новоселы лѣсныхъ участковъ.

Строевого лѣса на лѣсостепныхъ участкахъ въ большинствѣ случаевъ вовсе не бываетъ. Поэтому переселенцы, вслѣдствіе дороговизны строевого лѣса въ лѣсостепи, весьма рѣдко имѣютъ возможность построить себѣ хорошія деревянные жилища и хозяйственные постройки при первоначальномъ устройствѣ на участкѣ и, обыкновенно, бываютъ вынуждены многіе годы жить въ неудовлетворительныхъ и нездоровыхъ жилищахъ: землянкахъ или глинобитныхъ, плетневыхъ и саманныхъ избахъ.

Дровяного лѣса на лѣсостепныхъ переселенческихъ участкахъ, какъ и вообще въ лѣсостепи, обыкновенно бы-



васть недостаточно, поэтому недостатокъ дровъ здѣсь приходится пополнять менѣе удобнымъ топливомъ — соломой или кизякомъ (высушеннымъ навозомъ). Естественное водоснабженіе здѣсь, въ большинствѣ случаевъ, тоже бываетъ или недостаточнымъ, или неудовлетворительнымъ вслѣдствіе чего рѣдко можно избѣжать устройства колодцевъ.

Расчистка изъ-подъ лѣса и обработка земли въ лѣсныхъ мѣстностяхъ очень сложна. Легче всего расчищать поляны съ мелкимъ лѣсомъ: лѣсную поросль вырываютъ съ корнями, собираютъ въ кучи вмѣстѣ съ валежникомъ и сжигаютъ, послѣ чего такое мѣсто уже годно для пашни. Такихъ полей мало и онѣ не велики.

Чаще встрѣчаются поляны, на которыхъ, среди мелкой поросли, есть и крупныя деревья разной толщины. Въ такихъ случаяхъ тѣ деревья, которыя потоньше, вырубаютъ топоромъ, а болѣе крупныя обыкновенно «подсачиваютъ», т. е. снимаютъ съ нижней части дерева кору и затѣмъ деревья высыхаютъ. Такой подготовки уже достаточно для начала пашни. На вырубленныхъ мѣстахъ пахутъ сплошь, а на подсѣкахъ съ подсочкой — только между деревьями; при этомъ пропадаетъ около квадратной сажени поля вокругъ cadaго, оставленнаго на корню, дерева, такъ какъ подъ деревьями пахать нельзя — мѣшаютъ корни.

Подсоченныя березовыя деревья высыхаютъ черезъ 2 года, сваливаются же, когда подгниютъ ихъ корни — черезъ 5—6 лѣтъ; подсоченныя хвойныя деревья высыхаютъ черезъ 3 года, а сваливаются черезъ 8—10 лѣтъ. Впрочемъ, въ нѣкоторыхъ мѣстностяхъ подсоченныя деревья сваливаются въ значительно болѣе короткіе сроки.

Очень трудно очистить мѣсто для пашни изъ-подъ густого лѣса, въ особенности съ толстыми деревьями.

Здѣсь уже нельзя пахать между деревьями сразу послѣ ихъ подсочки, а приходится ждать 2—3 года, пока они высохнутъ; тогда ихъ сваливаютъ, корни вырубаятъ топоромъ и все это сжигаютъ на пашнѣ. Остающіеся пни или выжигаютъ, или оставляютъ гнить (на 5—10 лѣтъ). Пни лиственницы неизбѣжно приходится рубать или выжигать, такъ какъ они очень медленно поддаются естественному разрушенію. Урманные новоселы считаютъ, что на расчисткахъ изъ-подъ густого лѣса въ первые 5—6 лѣтъ можно засѣвать не болѣе одной трети всей площади, потому что только черезъ пять лѣтъ успѣваютъ подгнивать корни у деревьевъ, при условіи ихъ подрубанія и подпахиванія.

Труднѣе производить сплошную расчистку пашни изъ-подъ лѣса, не примѣняя подсачиванія, а корчуя пни и удаляя изъ почвы корни одновременно съ валкой и уборкой лѣса. Между тѣмъ, переселенцамъ лѣсной полосы нерѣдко приходится прибѣгать и къ такому способу разработки пашни, если не всей, то хоть части.

Хотя валка сырораствующихъ деревьевъ и требуетъ трудныхъ дополнительныхъ пріемовъ корчевки, но зато она сразу доставляетъ новопривышему переселенцу необходимую пашню.

Сплошная расчистка десятины пашни изъ-подъ сырого лиственного лѣса съ примѣсю хвойныхъ породъ, при средней густотѣ лѣса и толщинѣ отдѣльныхъ деревьевъ не выше 4 вершковъ, требуетъ затраты, въ среднемъ, около 45 людскихъ и 10 конскихъ денщинъ; такая же расчистка пашни изъ-подъ смѣшаннаго лѣса средней густоты, толщиной отъ 2 до 6 вершковъ, требуетъ затраты около 70 людскихъ и 18 конскихъ денщинъ, а изъ-подъ лѣса толщиной отъ 5 до 8 вершковъ — 120 людскихъ и 30 конскихъ денщинъ.



**Описаніе переселенческихъ хозяйствъ въ урманной  
(лѣсной) полосѣ Тобольской губерніи \*).**

Чтобы уяснить себѣ, какъ живутъ переселенцы въ Тобольской губерніи, чего они тамъ достигаютъ, и, слѣдовательно, чего тамъ достигнуть можно, здѣсь приводятся описанія двухъ переселенческихъ хозяйствъ.

Для описанія взяты хозяйства, находящіяся въ лѣсной полосѣ Тобольской губерніи, а не въ лѣсостепной, по слѣдующимъ соображеніямъ: 1) на лѣсныхъ переселенческихъ участкахъ значительно труднѣе устраивать и успѣшно вести хозяйство, чѣмъ на участкахъ лѣсостепныхъ, и 2) въ тобольской лѣсостепи уже почти не имѣется не только свободныхъ переселенческихъ участковъ, но и другихъ свободныхъ для переселенія земель, да и въ дальнѣйшемъ будущемъ образованіе новыхъ участковъ въ значительномъ количествѣ не предвидится и, поэтому, безъ затрудненій переселиться въ Тобольскую губернію возможно только въ лѣсныя мѣстности.

Описываемыя хозяйства принадлежатъ грамотнымъ переселенцамъ, выразившимъ согласіе давать отвѣты и разъясненія письмами относительно условій хозяйственного устройства на переселенческихъ участкахъ въ своихъ мѣстностяхъ, а также—относительно своихъ собственныхъ хозяйствъ, всѣмъ лицамъ, намѣревающимся переселиться въ Тобольскую губернію. Почтовые адреса этихъ переселенцевъ помѣщены ниже.

\*) Описаніе произведено въ 1911 году



Хозяйство переселенца Михаила Филимонова Иванова, въ поселкѣ Михайловскомъ (на участкѣ Южно-Искинскомъ), Понизовской волости, Тюменскаго уѣзда.

(Въ 80 верстахъ отъ г. Тюмени, грунтовая дорога до города вполне удовлетворительна).

М. Ф. Ивановъ, 32 лѣтъ, бѣлоруссъ, происходитъ изъ крестьянъ сел. Куринскаго, той же волости, Витебской губерніи и уѣзда, православный, грамотный. Выѣхалъ съ родины 10 марта 1907 года въ Понизовскую во-



Пер. уч. Южно-Искинскій (подъурманный), Тюменскаго уѣзда. Усадьба (съ улицы) и группа скота переселенца Иванова у колодца.

лость, Тюменскаго уѣзда, прибылъ черезъ 10 дней послѣ отъѣзда, но сразу здѣсь не остался, а поѣхалъ осматривать свободные переселенческіе участки, съ цѣлью выбрать наиболѣе для себя подходящий, въ Томскую губернію. Выборъ Иванова остановился все-таки на участкѣ

Для сайта **BOOK-OLDS.RU**

Южно-Искинскомъ, Понизовской волости. На личный осмотръ и выборъ въ Сибири подходящаго участка и на распродажу своего имущества на родинѣ Ивановъ употребилъ много времени и былъ водворенъ на участокъ, гдѣ теперь проживаетъ, 20 марта 1908 года, т. е. черезъ годъ послѣ перваго отъѣзда своего съ родины.

При водвореніи на участокъ семья Иванова, кромѣ его самого, состояла изъ жены и 2 сыновей: одного — 6 лѣтъ, другого — менѣе года.

Еще за годъ до переселенія въ Сибирь Ивановъ выдѣлилъ свой надѣлъ на родинѣ въ личную собственность и передъ отъѣздомъ продалъ его (2 десятины: 1 десятина пашни и 1 десятина покоса) за 100 рублей, а купленную имъ ранѣе усадьбу (за 150 рублей  $\frac{1}{2}$  десятины) сдалъ въ аренду на 12 лѣтъ за 185 рублей.

При водвореніи на переселенческій участокъ у М. Ф. Иванова было слѣдующее имущество:

- |  |             |
|--|-------------|
| 1) Наличными деньгами . . . . .  | 150 р. — к. |
| 2) Деревянная четырехстѣнная<br>изба безъ крыши, которую<br>онъ приобрѣлъ уже на участ-<br>кѣ за 15 р. . . . . | 15 » — »    |
| 3) Лошадь . . . . .  | 34 » — »    |
| 4) Топоръ, три стальныхъ косы<br>и желѣзные вилы на . . . . .  | 2 » 70 »    |
| 5) Различнаго домашняго иму-<br>щества, главнымъ образомъ,<br>одежды на . . . . .                              | 334 » — »   |

---

Итого на сумму . 535 р. 70 к.

Чтобы условія хозяйственнаго устройства Иванова на новомъ мѣстѣ, о которыхъ пойдетъ рѣчь впереди, были



выяснены во всей полнотѣ, приводится краткое описаніе переселенческаго участка Южно-Искинскаго, на которомъ Ивановъ поселился.

Участокъ Южно-Искинскій, образованный въ 1907 году на 59 душевыхъ надѣловъ, общей площадью въ 2.141 дес., состоитъ значительно болѣе, чѣмъ наполовину, изъ «неудобныхъ земель» (1.252 дес. «неудобныхъ», 889 десятинъ «удобныхъ»). Иванову, на его три мужскія души, досталось въ пользованіе, сверхъ 45 дес. удобной земли, около 63 дес. земель неудобныхъ. Такое обиліе неудобныхъ земель (болотъ) въ составѣ участка очень выгодно для новоселовъ. Напримѣръ, южно-искинскіе новоселы ежегодно накашиваютъ на окраинахъ своихъ болотъ, въ общемъ, около 18 тысячъ пудовъ сѣна. Въ будущемъ же, съ ростомъ населенія, значеніе для поселка обилія неудобныхъ земель возрастетъ еще болѣе, такъ какъ почти всѣ эти земли, посредствомъ осушенія канавами или дренажными сооруженіями, могутъ быть превращены въ покосы, а при болѣе крупныхъ затратахъ — даже въ пашни.

Участокъ Южно-Искинскій представляетъ собою ровную низменную мѣстность съ обиліемъ болотъ. Удобныя земли расположены на «гривахъ», т. е. слегка возвышенныхъ мѣстахъ, и состоятъ изъ лиственнаго (березоваго) лѣса разной густоты и возраста, въ общемъ, рѣдкаго и тонкаго. Чистыхъ, открытыхъ мѣстъ на удобныхъ земляхъ всего 27½ десятины: 23 дес. покоса и 4½ дес. степи. Полянъ въ лѣсу много, и онѣ часты, благодаря чему, а также сравнительно слабой густотѣ насажденій разработка изъ-подъ лѣса новей — подсѣковъ легка и обходится, въ среднемъ, около 40 рублей съ десятины (въ переводѣ рабочихъ силъ на деньги). Почвы на паш-



няхъ — черноземные супески, толщиной 4—5 вершковъ, лежащія на желтыхъ или бѣлыхъ песчанистыхъ глинахъ (подпочва). Почвы эти вполне удовлетворительной урожайности. Сѣнокосеніе производится, главнымъ образомъ, по лѣсу. *Недостатка въ покосахъ и въ травахъ не было съ самаго начала заселенія участка и не предвидится въ будущемъ.* Въ лѣсу травы, въ большинствѣ, осоковыя, на полянахъ же къ нимъ примѣшивается много дикаго клевера и выющихся горошковыхъ травъ. Подготовка покосовъ (очистка отъ валежника) въ лѣсу обходится, въ среднемъ, около 6 руб. съ десятины. Полная обезпеченность участка Южно - Искинскаго покосами *является крупнымъ преимуществомъ его* предъ другими лѣсными переселенческими участками губерніи, въ особенности предъ участками урманными (въ глухихъ лѣсахъ), на которыхъ природныхъ сѣнокосовъ, даже не большими площадями, почти не встрѣчается, а мѣста, пригодныя для расчистки сѣнокосовъ безъ особаго труда, встрѣчаются лишь въ видѣ рѣдкихъ исключеній.

Проточныхъ водъ на участкѣ Южно-Искинскомъ нѣтъ. Водоснабженіе пос. Михайловскаго изъ колодцевъ, обильное и хорошее. Дровами и строевымъ лѣсомъ (лиственнымъ) для хозяйственныхъ построекъ поселокъ обезпеченъ въ полной мѣрѣ не только теперь, но и въ будущемъ, такъ какъ обществу нарѣзанъ лѣсной надѣлъ въ 231 дес., т. е. болѣе 10 дес. на дворъ. Неурожаевъ на участкѣ не бываетъ: даже въ засухливый 1911 годъ у новоселовъ пос. Михайловскаго урожай понизился только на одну пятую сбора.

Изъ приведеннаго описанія видно, что Ивановъ выбралъ въ Сибири участокъ для своего переселенія разумно, умѣло и очень удачно, поэтому и хозяйственное устройство его на новомъ мѣстѣ должно было бы пройти

при благопріятныхъ условіяхъ, что впослѣдствіи и подтвердилось.

М. Ф. Ивановъ началъ свое хозяйство въ Сибири съ того, что въ первый же годъ арендовалъ у ближайшихъ крестьянъ-старожилъ 5 десятинъ пашень для посѣва, такъ какъ на своемъ участкѣ готовыхъ мѣстъ подь пашню не было, ихъ еще надо было расчистить изъ-подь сырого лѣса и валежника. Аренда у старожиловъ обошлась Ива-



Пер. уч. Южно-Искинскій (подбурманный), Тюменскаго уѣзда. Переселенецъ Ивановъ на сѣнокосѣ (косьба сѣна).

нову отъ 1 руб. до 1½ руб. съ десятины на одинъ посѣвъ. На первомъ и второмъ годахъ послѣ водворенія на участкѣ Ивановъ получилъ, въ разное время, частями, 165 рублей правительственной ссуды на хозяйственное устройство. Благодаря своей предпріимчивости и трудолюбію, а также правительственной ссудѣ, онъ уже на второмъ году засѣялъ у себя на участкѣ 4 десятины пашень, разработанныхъ имъ изъ-подь лѣса, и снялъ урожай на своей



землѣ, давшій ему, на кругъ, по 100 пудовъ зерна съ десятины, какъ озимой ржи, такъ и яровыхъ. На четвертомъ году послѣ водворенія (въ 1911 году) Ивановъ уже засѣялъ у себя на участкѣ 6 десятинъ, косилъ сѣно на 12 десятинахъ, имѣлъ новую избу и необходимыя хозяйственныя постройки (всего на 360 рублей) и 10 головъ крупнаго и 17 головъ мелкаго домашняго скота (всего на 495 рублей). Въ 1911 году, когда въ губерніи былъ небывалый неурожай на хлѣба и на сѣно, при чемъ во всѣхъ южныхъ уѣздахъ губерніи крестьяне не вернули даже сѣмянъ, Ивановъ намолотилъ съ десятины пшеницы 80 пудовъ зерна, ржи 70 пудовъ и овса 120 пудовъ, а сѣна поставилъ по 20 копень (около 100 пудовъ) на десятинѣ.

Для выясненія разницы между имущественнымъ положеніемъ и степенью зажиточности М. Ф. Иванова на родинѣ и послѣ переселенія, приводятся сравнительная стоимость имущества въ его хозяйствѣ на родинѣ и въ Сибири.

<i>На родинѣ (въ 1906 г.).</i>	<i>Въ Сибири (въ 1914 г.).</i>
Руб. К.	Руб. К.
1) Постройки: пятистѣнная изба подъ черепичн. крышей (135 р.) и амбаръ съ конюшней (43 р.) . . . 178 —	1) Постройки: изба (180 р.), 2 амбара, баня, 2 конюшни, 2 сарая, 2 двора (бѣлый и черный) и колодезь, всего на сумму . . . 360 —
2) Скотъ. . . . . — —	2) Скотъ: 3 лошади рабоч. (215 р.), 1 жеребенокъ (20 руб.), 2 дойныхъ коровы (90 р.), 1 бычекъ (35 р.), 2 теленка



	Руб. К.	(20 р.), 10 овецъ (30 р.) и 3 свиньи (50 руб.), а всего 22 головы . . .	Руб. К.	460 —
3) Сельско-хозяйственный инвентарь (мертвый) . . . . .	2 60	3) Сельско-хозяйственный инвентарь (мертв.). . . . .	39 50	
4) Мебель и утварь . .	40 90	4) Мебель и утварь .	91 —	
5) Одежда мужск., женская и дѣтская . .	291 —	5) Одежда и обувь: мужская (104 руб.), женская (88 р. 70 к.) и дѣтская (29 р.), а всего . . . . .	221 70	
6) Двѣ десятины выкупленного надѣла .	100 —	6) Стоимость приведенія Ивановымъ 22 <sup>2</sup> / <sub>3</sub> дес. изъ удобныхъ земель его надѣла въ состояніе, пригодное для производства на нихъ хлѣбопашества и скотоводства (въ переводѣ затраченныхъ рабоч. силъ на деньги): расчистка изъ подъ лѣса и валежника 7 дес. пашни (по 40 руб., всего 280 р.), расчистка <sup>2</sup> / <sub>3</sub> дес. подъ усадьбу (20 руб.) и подчистка 15 дес. покосовъ (по 6 р., 90 руб.), а всего .	390 *)	
7) Стоимость усадьбы .	150 —			
Итого на сумму .		762 50		
			Итого на сумму .	1562 20

\*) Стоимость земельного надѣла Иванова не включена здѣсь въ общую стоимость его имущества, такъ какъ онъ не владѣеть имъ на правѣ собствен-

Приведенныя подробности о хозяйствѣ М. Ф. Иванова показываютъ, что хозяйственное положеніе его въ Сибири значительно улучшилось противъ положенія на родинѣ: стоимость его имущества возрасла за 8 лѣтъ вдвое (не считая стоимости надѣла), и, сверхъ того, размѣръ и свойства земельного надѣла Иванова въ Сибири вполне обезпечать отъ малоземелья по меньшей мѣрѣ три поколѣнія его будущихъ потомковъ.

М. Ф. Ивановъ находитъ, что климатъ и почвенныя условія для веденія сельскаго хозяйства въ Тюменскомъ уѣздѣ и на его родинѣ (Витебская губернія) почти одинаковы. Хозяйство свое Ивановъ ведетъ самыми простыми способами и при обработкѣ пашень и уборкѣ урожая хлѣбовъ и травъ земледѣльческихъ машинъ до настоящаго времени не употреблялъ. Пашетъ онъ деревянными сохами «пермянками», бороны употребляетъ тоже деревянные, съ желѣзными зубьями; вспашку производитъ два раза, сорныя травы изъ хлѣбовъ выпалываетъ; покосы убираетъ косами и ручными деревянными граблями, а свозку копень въ стога производить волокушами изъ двухъ хлыстовъ березы, къ колямъ которыхъ припрягается лошадь.

Способъ и порядокъ полеводства Ивановъ примѣняетъ мѣстный «залежной» или «переложный» — послѣ трехъ лѣтъ посѣва пашни дается отдыхъ на 2 года, послѣ чего съ нея опять снимается два посѣва (урожая), а затѣмъ пашня пускается на 4—5 лѣтъ въ залежь — подъ сѣнокосныя пустоши, въ дальнѣйшемъ повторяется такой

ности. По существующимъ же въ настоящее время цѣнамъ на землю въ той мѣстности, гдѣ расположена Позноровская волость, стоимость надѣла Иванова, т. е. 45 десятинъ удобной (по 20 руб.) и 63 дес. неудобной (по 3 руб.) земли, слѣдуетъ опредѣлить въ 1089 рублей



же сѣвооборотъ. Удобреніе полей не примѣняется. Пшеница родится плохо, а потому она здѣсь не въ ходу.

Стоимость полевыхъ работъ въ хозяйствѣ Иванова такова:

Обработка 7 десятинъ пашни и уборка урожая.

Двукратная вспашка 7 десятинъ за- лежи, по 10 руб. съ десятины .	70 р.
Посѣвъ и боронованіе 7 дес., по 5 р.	35 »
Выпалываніе сорныхъ травъ изъ за- сѣянныхъ полей, по 3 руб. съ де- сятины . . . . .	21 »
Жатва 7 десятинъ, по 8 рублей. .	56 »
Свозка урожая съ 7 десятинъ въ скирды для молотбы . . . . .	14 »

Итого за обработку и уборку полей . 196 р.

Уборка 15 десятинъ покосовъ.

Косьба травы, по 5 р. съ десятины .	75 »
Уборка накошеннаго сѣна въ стога .	20 »

Итого за уборку покосовъ . . . 95 р.

Отсюда видно, что обработка полей и уборка посѣвовъ обходится, на кругъ, по 28 руб. съ казенной десятины, а уборка покосовъ — по 6 р. 35 к.

Если кто-либо изъ читателей встрѣтитъ дѣйствительную надобность получить какія-нибудь свѣдѣнія отъ М. Ф. Иванова относительно условій жизни и хозяйственнаго устройства переселенцевъ въ Тобольской губерніи, то онъ

можетъ обратиться за необходимыми справками къ нему самому письмомъ, по слѣдующему адресу: Гор. Тюмень, Тобольской губерніи. Понизовское Волостное Правленіе, поселекъ Михайловскій. Михаилу Филимоновичу Иванову \*).

**Хозяйство переселенца Максима Венедиктова Москалева, въ поселкѣ Екатерининскомъ, Ермиловской волости, Тарскаго уѣзда.**

(Въ 16 верстахъ отъ волостнаго села, въ 200 верстахъ отъ уѣзднаго города, въ 18 верстахъ отъ ближайшей пароходной пристани и въ 230 верстахъ отъ ближайшей желѣзнодорожной станціи; грунтовыя дороги вполне удовлетворительны).

М. В. Москалевъ, 69 лѣтъ, бѣлоруссъ, происходитъ изъ крестьянъ дер. Усохъ, Быханской волости, Быховскаго уѣзда, Могилевской губерніи, православный, неграмотный. Какъ на родинѣ, такъ и въ Сибири, занимался и занимается исключительно земледѣліемъ. Знающихъ какое-либо ремесло въ его семьѣ нѣтъ, грамотенъ только сынъ Федоръ (34 лѣтъ). На родинѣ Москалевъ велъ хозяйство на 5½ дес. своего надѣла и на 3 дес., арендованныхъ у помѣщика (2 десятины пашни и 1 десятина покоса).

Передъ отъѣздомъ въ Сибирь, распродавши все свое имущество на родинѣ, Москалевъ выручилъ 400 рублей наличными деньгами, и никакого имущества, кромѣ одежды, у него не осталось. Москалевъ выѣхалъ съ родины въ апрѣлѣ 1902 года, пріѣхалъ въ Тевризскую волость, Тарскаго уѣзда, въ томъ же году, 28 мая; на участкѣ и въ поселкѣ Екатерининскомъ онъ былъ во-

\*) Такъ какъ М. Ф. Ивановъ человѣкъ рабочій и занятой, а потому время ему дорого, то лучший срокъ для полученія справокъ зимой — между Михайловымъ днемъ, 8 ноября, и Благовѣщеньемъ, 25 марта.



дворенъ 2 іюня того же года (въ 1913 году пос. Екатерининскій изъ Тевризской волости выдѣленъ въ составъ новой, чисто переселенческой волости — Ермиловской).

При водвореніи М. В. Москалева на участокъ семья его, кромѣ его самого, состояла изъ сына на 21 году, жены и двухъ дочерей: одной — почти взрослой и другой — еще дѣвочки. Имущество его состояло тогда изъ 100 рублей наличными деньгами, 2 лошадей (110 руб.), купленной на участкѣ избы (100 руб.) и одежды (около



Усадьба урманнаго переселенца М. Москалева: на переднемъ планѣ — изба позднѣйшей постройки, въ глубинѣ — жилище, приобретенное при водвореніи.

Пос. Екатерининскій, Ермиловскій вол., Тарскаго уѣзда.

150 руб), всего на сумму около 460 руб. Теперь (въ 1914 году) самому Максиму Москалеву уже 69 лѣтъ, семья его увеличилась еще на 2 женскихъ души, но въ хозяйствѣ, по прежнему, имѣется только 1 работникъ и 1 работница.

Въ Сибири у Москалева въ надѣлѣ 36½ дес. земли: ½ десятины усадебной, 30 десятинъ прочей удобной и 6 дес. неудобной. При водвореніи Москалева на участокъ половина удобной земли была подъ сырымъ лѣсомъ, дру-

гая половина — почти вся подъ гарями: сѣнокоса было всего 2 десятины. Расчитка пашень изъ-подъ лѣса и гарей на участкѣ Екатерининскомъ, принадлежащемъ къ разряду урманныхъ, трудна и обходится, переводя рабочія силы на деньги, отъ 125 до 150 рублей за десятину; трудна также и расчитка площадей подъ покосы. Почвы на участкѣ, въ большинствѣ, супесчаныя, въ общемъ удовлетворительныя; покосовъ хотя мало, но они хороши. На участкѣ Екатерининскомъ, образованномъ на 214 душевыхъ долей, имѣется въ лѣсномъ надѣлѣ 69 десятинъ строевого лѣса (сосноваго и смѣшанныхъ породъ). Это большое достоинство участка. Вообще участокъ Екатерининскій признается хорошимъ урманнымъ участкомъ, хотя здѣсь бываютъ утренники, изрѣдка, въ видѣ отдѣльныхъ случаевъ, вымокаютъ хлѣба, и случаются иногда вредные туманы (медовая роса) во время налива хлѣбовъ, сильно понижающіе ихъ урожайность и качество зерна.

Первый урожай на новомъ мѣстѣ Москалевъ снялъ съ своей земли на третьемъ году послѣ водворенія (20 пудовъ ржи съ  $\frac{1}{2}$  десятины). На четвертомъ году послѣ переселенія онъ имѣлъ усадьбу съ избой и 2 хозяйственными постройками,  $1\frac{1}{2}$  десятины посѣвовъ на своей землѣ, 2 десятины своего и 2 десятины арендованнаго у инородцевъ сѣнокоса, 2 лошади, 2 коровы и 1 свинью. Теперь (въ 1914 г.) хозяйство Москалева уже вполне наладилось, въ чемъ можно убѣдиться изъ приводимаго ниже перечня его имущества. Чтобы выяснить, чего достигъ Москалевъ переселеніемъ, надо сравнить его имущество на родинѣ и въ Сибири.

# Имущество М. В. Москалева.

*На родинѣ* (за годъ до переселенія.

Руб. К.

1) Усадьба съ постройками: избой (60 р.), 1 овиномъ, 2 амбарами и 2 другими постройками (80 р.), всего на . 140 —

2) Скотъ: 2 лошади, 2 коровы, 1 теленокъ, 5 овецъ и 5 свиней, всего 15 головъ на . . . . 145 50

3) Сельско - хозяйственный инвентарь (мертвый): 1 плугъ, 1 соха и 2 телѣги, на . . . . 44 —

4) и 5) Домашняго имущества: одежды и обуви, утвари и проч. на . . . . 150 —

*Въ Сибири* (въ 1914 году).

Руб. К.

1) Постройки: 2 избы (4-стѣнная и связаная) — 300 р., 1 овинъ, 2 амбара, 1 баня и 3 друг. постройки — 170 р., а всего построекъ на . . . . . 470 —

2) Скотъ: 3 лошади (150 р.), 1 жеребенокъ (20 р.), 3 коровы (100 р.), 1 теленокъ (5 р.), 14 овецъ (42 р.) и 5 свиней (43 р.), а всего 27 головъ на сумму 360 —

3) Сельско-хозяйственный инвентарь: 2 плуга, 1 соха, 1 сельско-хозяйственная машина, 3 телѣги и 1 тарантасъ . 171 50

4) Одежды и обуви на . 150 —

5) Домашней утвари и посуды на . . . . 80 —



	Руб. К.
6) Надѣльной земли	
5 <sup>1</sup> / <sub>2</sub> десятины . .	220 —
<hr/>	
Всего имущ. на .	699 50

	Руб. К.
6) Стоимость расчист- ки изъ-подъ лѣса (переводя рабочія силы на деньги) 4-хъ дес. пашни (500 р.) и подчистки 2 дес. покоса (30 р.), все- го на . . . . .	530 —

Всего имущества и земельн. улучше- ній на . . . . .	1761 50
---	---------

Въ Сибири Москалеву первые восемь лѣтъ жилось не легко. Но онъ зналъ, къ чему стремился, и въ конечномъ счетѣ — поставилъ свое хозяйство прочно. Въ настоящее время стоимость имущества Москалева въ 1<sup>3</sup>/<sub>4</sub> раза больше, чѣмъ была на родинѣ, а если принимать въ расчетъ стоимость сдѣланныхъ имъ земельныхъ улучшеній, то въ 2<sup>1</sup>/<sub>2</sub> раза больше. При этомъ семья Москалева живетъ въ значительно лучшихъ условіяхъ, чѣмъ жила на родинѣ: она лучше питается, имѣетъ лучшее жилище и лучше одѣвается, чѣмъ на родинѣ. Въ Сибири Москалевъ расходуетъ на продовольствіе семьи въ 1<sup>1</sup>/<sub>2</sub> раза больше, чѣмъ расходовалъ на родинѣ, а чая и сахара, а также — одежды и обуви въ Сибири покупаетъ въ 3<sup>1</sup>/<sub>3</sub> раза больше, чѣмъ покупалъ на родинѣ.

Возможность дальнѣйшаго роста хозяйства Москалева на новомъ мѣстѣ обезпечена еще надолго; для этого нужны только или приростъ рабочихъ силъ, или накопленіе запаса денежныхъ средствъ. И то, и другое представляется вполне возможнымъ. Вслѣдствіе обилія на участкѣ Екатерининскомъ довольно крупнаго лѣса и гарей съ крупнымъ валежникомъ, увеличеніе посѣвной

площади неизбѣжно связано здѣсь съ очень трудной расчисткой папентъ изъ-подъ сырого лѣса или гарей. Слѣдовательно залежная система полеводства, требующая большой площади распахки, на участкѣ Екатерининскомъ не примѣнима. Поэтому здѣсь практикуется или трехполье, или смѣшанная, залежно-паровая система, съ примѣненіемъ унавоживанія въ обоихъ случаяхъ. Почвы здѣсь требуютъ довольно тщательной обработки, и вспашка производится плугами. Урожайность хлѣбовъ въ 50 — 60 пудовъ съ десятины считается вполне удовлетворительной. Картофель родится хорошо (800 — 900 пудовъ съ десятины).

Почтовый адресъ Москалева (для справокъ): г. Тара, Тобольской губерніи. Тевризское Волостное Правленіе, поселокъ Екатерининскій, Ермиловской волости. Федору Максимовичу Москалеву.

**Какимъ образомъ переселенцы могутъ обезпечить себя землю въ Тобольской губерніи.**

*1. Въ открытыхъ для переселенія уѣздахъ имѣется запасъ образованныхъ изъ казенныхъ земель переселенческихъ участковъ единоличнаго и общаго пользованія; на эти участки желающіе зачисляются **БЕЗПЛАТНО** переселенческими чиновниками и крестьянскими начальниками.*

**Примѣчаніе.** Семьи лицъ убитыхъ, раненыхъ и находившихся въ рядахъ дѣйствующей арміи устраиваются на переселенческихъ участкахъ въ первую очередь.

**2. Въ наиболѣе обжитыхъ и заселенныхъ мѣстностяхъ Тобольской губерніи — въ уѣздахъ Тюкалинскомъ, Для сайта **BOOK-OLDS.RU****

Курганскомъ и Ишимскомъ, гдѣ земли представляютъ значительную цѣнность, заготовлены казенные участки для продажи ихъ въ собственность послѣ того, какъ объ этомъ выйдетъ законъ. *Впередъ же до изданія закона такіе участки сдаются въ аренду безъ торговъ, на срокъ до 12 лѣтъ, крестьянамъ и земледѣльцамъ другихъ сословій, вполне надежнымъ въ хозяйственномъ отношеніи и имѣющимъ право водворенія на переселенческихъ участкахъ по закону о переселеніи.*

Арендная плата за участки очень невелика: въ Тюкалинскомъ уѣздѣ отъ 29 до 85 копѣекъ въ годъ за каждую десятину удобной земли, въ Курганскомъ уѣздѣ—отъ 35 до 63 копѣекъ и въ Ишимскомъ — отъ 41 до 56 копѣекъ. Къ 1 декабря 1914 года въ Тобольской губерніи имѣлось свободныхъ земель, предназначенныхъ для продажи, всего 302 душевыхъ долей для общиннаго пользованія и 1016 семейныхъ надѣловъ для хуторского или отрубного пользованія, въ томъ числѣ:

	Общиннаго польз.	Единоличн. польз.
Въ Тюкалинскомъ уѣздѣ .	302 душ. дол.	248 сем. над.
» Курганскомъ » .	— » »	565 » »
» Ишимскомъ » .	— » »	172 » »
» Тобольскомъ » .	— » »	31 » »

Итого . . 302 душ. дол. 1016 » »

Продажные земли, предназначенныя для общиннаго пользованія, сдаются въ аренду товариществамъ переселенцевъ.

Отдѣльному домохозяину предоставляется право арендовать на дворъ по одному семейному надѣлу, установленнаго на участкѣ размѣра.



Арендную плату арендаторъ обязанъ вносить пополюдно впередъ, въ сроки 1—15 апрѣля и 1—15 октября.

Кромѣ арендной за участокъ платы, арендаторъ вноситъ всѣ причитающіеся по участку государственные, земскіе, общественные и иные, установленные закономъ, сборы.

По изданіи закона о продажѣ участковъ въ собственность, арендаторъ имѣетъ преимущественное право покупки занятаго имъ участка.

Лица, желающія снять въ аренду переселенческіе участки, предназначенные для продажи, подаютъ о томъ Завѣдывающему переселеніемъ въ Tobольской губерніи (или чиновнику, завѣдывающему сдачей въ аренду этихъ участковъ) прошенія, оплаченныя гербовымъ сборомъ (двѣ марки, по 1 руб. каждая). Къ заявленію прилагаются посемейно-имущественные списки, засвидѣствованные волостнымъ правленіемъ.

3. Въ значительной части старожильческихъ селеній Tobольской губерніи еще имѣется нѣкоторый просторъ въ надѣльныхъ земляхъ, и къ такимъ селеніямъ желающіе могутъ приселиться по приѣмнымъ приговорамъ сельскихъ обществъ, т. е. путемъ частныхъ соглашеній и сдѣлокъ съ сельскими обществами. За выдачу приѣмныхъ приговоровъ старожилыя общества берутъ обыкновенно плату съ каждой мужской души.

## Справочныя цѣны

на хлѣбные и кормовые продукты, на скоть и на  
землю въ уѣздахъ Тобольской губерніи въ 1914 г.

НАИМЕНОВАНИЕ ПРЕДМЕТОВЪ.				У Т Ъ З Д Ы															
				Турунскій.		Тюменскій.		Тобольскій.		Тарскій.		Ялуторовскій.		Курганскій.		Ишимскій.		Тюкалинскій.	
				Руб.	Коп.	Руб.	Коп.	Руб.	Коп.	Руб.	Коп.	Руб.	Коп.	Руб.	Коп.	Руб.	Коп.	Руб.	Коп.
Пшеница	зерно	зимой	—	82	—	72	—	82	—	82	—	65	—	68	—	63	—	61	—
		лѣтомъ	—	93	—	74	—	99	—	98	—	74	—	75	—	72	—	77	—
	мука	зимой	—	98	—	77	—	91	—	93	—	73	—	78	—	74	—	84	—
		лѣтомъ	—	99	—	90	1	12	1	10	—	80	—	89	—	84	—	89	—
Рожь	зерно	зимой	—	58	—	51	—	54	—	63	—	47	—	48	—	44	—	48	—
		лѣтомъ	—	69	—	59	—	76	—	80	—	56	—	55	—	54	—	60	—
	мука	зимой	—	71	—	62	—	64	—	72	—	54	—	58	—	53	—	63	—
		лѣтомъ	—	82	—	71	—	88	—	91	—	63	—	66	—	64	—	81	—
Овесъ		зимой	—	49	—	44	—	35	—	43	—	38	—	41	—	35	—	46	—
		лѣтомъ	—	65	—	56	—	45	—	57	—	45	—	49	—	46	—	59	—
Ячмень		зимой	—	55	—	53	—	46	—	55	—	67	—	45	—	42	—	47	—
		лѣтомъ	—	66	—	65	—	43	—	66	—	50	—	49	—	51	—	55	—
Картофель		зимой	—	28	—	25	—	22	—	26	—	24	—	31	—	30	—	36	—
		лѣтомъ	—	32	—	22	—	26	—	24	—	24	—	30	—	26	—	33	—
Сѣно		зимомъ	—	23	—	14	—	13	—	12	—	12	—	16	—	10	—	14	—
Солома овсяная		зимомъ	—	6	—	4	—	5	—	6	—	5	—	3	—	6	—	6	—
Лошадь рабочая		зимомъ	57	—	51	—	55	—	52	—	57	—	58	—	57	—	56	—	—
		лѣтомъ	55	—	58	—	47	—	50	—	58	—	58	—	60	—	58	—	—
Корова дойная		зимомъ	34	—	37	—	31	—	29	—	40	—	46	—	35	—	34	—	—
		лѣтомъ	35	—	40	—	30	—	28	—	44	—	41	—	38	—	36	—	—
Овца		зимомъ	3	—	3	11	2	75	3	8	4	70	6	41	4	66	4	62	—
		лѣтомъ	2	58	4	19	2	84	3	26	4	73	6	60	4	88	4	60	—
Свинья		зимомъ	9	47	6	94	5	20	11	38	11	94	20	25	14	70	18	8	—
		лѣтомъ	8	44	10	—	8	56	6	82	11	5	16	41	10	57	14	65	—
Арендная плата за 1 годъ		пашня	3	50	2	54	4	8	1	57	3	58	3	69	2	48	3	39	—
		покосъ	2	46	3	29	5	15	2	32	5	43	3	91	2	97	2	11	—



Цѣны на нѣкоторые предметы крестьянскаго хозяйства.

Соха-колесянка . . . . .	7 руб.
Борона съ желѣзными зубья- ми . . . . .	отъ 3 руб. до 4 руб.
Телѣга съ колесами . . . . .	15 р.—25 р.
Скатъ колесъ . . . . .	6 р.—12 р.
Сани-дровни . . . . .	1 р. 50 к.—3 р. 50 к.
Упряжь ременная . . . . .	10 р.—15 р.
Топоръ . . . . .	1 р.—1 р. 20 к.
Лопата желѣзная . . . . .	35 к.—45 к.
Лопата деревянная . . . . .	10 к.—20 к.
Коса-литовка . . . . .	80 к.—1 р. 50 к.
Серпъ . . . . .	35 к.—50 к.
Ведра желѣзные (пара) . . . . .	1 р.

# Заработная плата рабочимъ.

		У Ъ З Д Ы.															
		Тоб.		Турин.		Тюмен.		Тарск.		Ялул.		Ишим.		Кург.		Тюкал.	
		Р.	К.	Р.	К.	Р.	К.	Р.	К.	Р.	К.	Р.	К.	Р.	К.	Р.	К.
Поденнымъ	Мужчинѣ . . . . .	—	66	—	72	—	70	—	63	—	75	—	72	—	56	—	78
	Женщинѣ . . . . .	—	52	—	49	—	52	—	45	—	51	—	51	—	35	—	53
	Подростку . . . . .	—	35	—	30	—	29	—	23	—	30	—	30	—	23	—	35
Мѣсячнымъ	Мужчинѣ . . . . .	15	—	13	—	12	—	12	—	14	20	11	80	11	75	12	75
	Женщинѣ . . . . .	9	50	7	—	7	—	7	—	7	07	8	10	7	70	7	—
	Подростку . . . . .	6	25	4	50	4	—	5	—	6	66	4	45	5	—	4	70
Сроковымъ:																	
Годовымъ	Мужчинѣ . . . . .	74	—	91	—	81	—	75	—	79	—	86	40	70	—	93	40
	Женщинѣ . . . . .	44	—	42	—	36	—	35	—	45	—	39	—	37	—	49	—
	Подростку . . . . .	25	—	32	—	24	—	26	—	30	—	37	40	28	70	42	—
Лѣтнимъ *)	Мужчинѣ . . . . .	38	—	52	—	53	—	63	—	52	50	61	65	65	—	68	—
	Женщинѣ . . . . .	26	—	24	—	35	—	34	—	21	25	25	35	27	50	37	50
	Подростку . . . . .	15	—	15	—	25	—	22	—	21	25	23	40	20	—	27	50
Зимнимъ *)	Мужчинѣ . . . . .	23	—	—	—	30	—	38	—	20	—	36	35	27	50	—	—
	Женщинѣ . . . . .	18	—	—	—	18	—	15	—	13	—	15	35	16	—	—	—
	Подростку . . . . .	12	—	—	—	12	—	12	—	8	—	9	40	11	50	—	—

\*) Отъ Пасхи до Покрова. Существуютъ и другіе сроки найма на лѣтнія работы.

\*\*) Отъ Покрова до Пасхи.

## Свѣдѣнія по Тобольскому району

о мѣстожителѣствѣ чиновниковъ, завѣдывающихъ водвореніемъ переселенцевъ въ подрайонахъ и о путяхъ слѣдованія къ этимъ чиновникамъ отъ пунктовъ высадки.

Завѣдывающій Тобольскимъ райономъ *П. Н. Будищевъ*, г. Тобольскъ. Телеграфный адресъ — Тобольскъ, Переселенецъ.

Завѣдывающій сдачей въ аренду предназначенныхъ къ продажѣ переселенческихъ и скотоводческихъ участковъ въ Тюкалинскомъ, Курганскомъ и Ишимскомъ уѣздахъ *П. Л. Низковский*, адресъ: — г. Омскъ, уголъ Завьяловской и Проломной улицъ, д. 31—32; то же въ Тюменскомъ уѣздѣ—завѣдывающій Тюменско-Туринской поземельноустроительной партіей, адресъ: — г. Тюмень; то же въ Тарскомъ уѣздѣ — завѣдывающій переселенческимъ дѣломъ въ Тарскомъ уѣздѣ Штрикъ, адресъ: — г. Тара.

Названіе подрайоновъ. (участковъ).	Мѣстожителѣство и адресъ чиновника, завѣдывающаго водвореніемъ.	Станція высадки и путь слѣдованія къ чиновнику.
Тюкалинскій уѣздъ.		
1-й уч., крестьянскій начальн. . .	г. Тюкалинскъ (почта и телеграфъ).	ст. Называевская, Омск. ж. д., на лошадахъ 72 версты.
2-й уч., кр. нач.	с. Крутинское (почта).	ст. Называевская, Омск. ж. д., на лошадахъ 70 в.



Названіе подрайоновъ. (участковъ).	Мѣстожителство и адресъ чиновника, завѣдывающаго водвореніемъ.	Станція высадки и путь слѣдованія къ чиновнику.
3-й уч., кр. нач.	г. Тюкалинскъ (почта и телеграфъ).	ст. Называевская, Омск. ж. д., на лошадахъ 72 в.
4-й уч., кр. нач.	с. Саргатское (почт. опер.).	ст. Омскъ, Омск. ж. д., на лошадахъ 99 в.
5-й уч., кр. нач.	ст. Калачинская (почтов. опер.).	ст. Калачинская, Омск. ж. дор.
6-й уч., кр. нач.	с. Иконниковское (почтов. опер.).	ст. Калачинская, Омск. ж. дор., на лошадахъ 40 в.
7-й уч., кр. нач.	с. Лузино (почт. опер.).	ст. Москаленки, Омск. ж. дор., на лошадахъ 28 в.
8-й уч., перес. чин.	г. Омскъ (почта и телеграфъ).	Омскъ, Омск. ж. д.
9-й уч., перес. чин.	с. Оконешниково (почтов. опер.).	ст. Калачинская, Омск. ж. дор., на лошадахъ 43 в.
<b>Тарскій уѣздъ.</b>		
1-й уч., кр. нач.	г. Тара (почта и телегр.).	Омскъ, Омск. ж. д., на пароходѣ внизъ по Иртышу 397 вер., лошадами 288 вер.
2-й уч., кр. нач.	с. Усть-Ишимъ (почт. опер. въ с. Слободчиковскомъ въ 30 вер., телеграфъ въ с. Викуловъ въ 123 в.).	Омскъ, Омск. ж. д. или Тюмень, Перм. ж. д., на пароходѣ внизъ по Иртышу 786 в. или изъ Тюмени по р.р. Турѣ, Тоболу и Иртышу 759 в.
3-й уч., кр. нач.	с. Завьялово, Аевской вол. (почт. опер.).	Омскъ, Омск. ж. д., на пароходѣ внизъ по Иртышу до г. Тары 397 в., затѣмъ на лошадахъ 78 в.
4-й уч., кр. нач.	с. Викулово (почт. отд. и телегр.).	Ишимъ, Омск. ж. д., на лошадахъ 130 в.

Названіе подрайоновъ. (участковъ).	Мѣстожителство и адресъ чиновника, завѣдывающаго водвореніемъ.	Станція высадки и путь слѣдованія къ чиновнику.
5-й уч., кр. нач.	с. Логиново (почт. опер., телеграфъ въ Евгачинѣ въ 20 в.).	Омскъ, Омск. ж. д., на па- роходѣ внизъ по р. Ир- тышу до с. Евгачин- скаго 300 в. и на лоша- дяхъ 20 в.
6-й уч., кр. нач.	с. Муромцево (почт. отд., телеграфъ въ с. Евга- щино въ 40 в.).	Омскъ, Омск. ж. д., на паро- ходѣ внизъ по Иртышу до с. Евгачинскаго 300 в. и на лошадяхъ 40 в.
7-й уч., перес. чин.	с. Съдельниково (почтов. опер., телеграфъ въ г. Тарѣ въ 70 в.).	Омскъ, Омск. ж. д., на па- роходѣ внизъ по Ирты- шу до г. Тары 397 в. и затѣмъ на лошадяхъ 70 вер.
8-й уч., перес. чин.	с. Тевризъ (почт. опер., телеграфъ въ гор. Тарѣ въ 182 в.).	Омскъ, Омск. ж. д. или Тю- мень, Перм. жел. дор. Изъ Омска на пароходѣ внизъ по Иртышу 652 вер. или же водою изъ г. Тюмени по р. Ту- рѣ, Тоболу и Иртышу до с. Тевриза 893 в.
9-й уч., перес. чин.	г. Тара (почта и теле- графъ).	Омскъ, Омск. ж. д. На паро- ходѣ внизъ по Иртышу 397 в.
10-й уч., перес. чин.	с. Такмыкъ (почт. опер., телеграфъ въ с. Евга- чинѣ въ 20 в.).	Омскъ, Омск. ж. д. На па- роходѣ внизъ по Ирты- шу 258 в.
<b>Ишимскій уѣздъ.</b>		
1-й уч., кр. нач.	г. Ишимъ (почта и теле- графъ).	ст. Ишимъ, Омск. жел. д.
2-й уч., кр. нач.	с. Бердюжское (почт. опер.).	ст. Пѣтухово, Омск. ж. д., на лошадяхъ 75 в.
3-й уч., кр. нач.	с. Ильинское (почт. опер.).	Петропавловскъ, Омск. ж. д. на лошадяхъ 70 в.

Названіе подрайоновъ. (участковъ).	Мѣстожителство и адресъ чиновника, завѣдывающаго водвореніемъ.	Станція высадки и путь слѣдованія къ чиновнику.
4-й уч., кр. нач.	с. Абатское (почта и телеграфъ).	Ишимъ, Омск. ж. д., на лошадяхъ 65 в.
5-й уч., кр. нач.	с. Пѣтухово (почта и телеграфъ).	ст. Пѣтухово, Омск. ж. д.
6-й уч., кр. нач.	с. Голышманово (почта и телеграфъ).	Усть - Ламенка, Омск. ж. д., на лошадяхъ 30 в.
7-й уч. перес. чин.	с. Готопутово (почт. отд. телегр. ст. Абатское въ 75 в.).	Ишимъ, Омск. ж. д., на лошадяхъ 86 в.
<b>Туринскій уѣздъ.</b>		
1-й уч., кр. нач.	г. Туринскъ (почта и телеграфъ).	Тюмень, Пермск. ж. д., на пароходѣ по Турѣ или лошадьми 166 в.
2-й уч., кр. нач.	с. Табаринское (почт. опер., телеграфъ въ г. Туринскѣ въ 86 в.).	Тюмень, Пермск. ж. д., на пароходѣ по р.р. Турѣ и Тавдѣ или на лошадяхъ черезъ г. Туринскъ 252 в.
3-й уч., перес. чин.	с. Кошукское (почт. отд.).	ст. Тюмень Перм. ж. д., на лошадяхъ 100 в.
Пельмо - Гаринскій подр., пересел. чин. . . . .	с. Андришинское (почта въ с. Гаринскомъ въ 50 в., телеграфъ въ г. Туринскѣ 236 в.).	ст. Верхотурье, Богословск. ж. д., на лошадяхъ 165 в.
<b>Тюменскій уѣздъ.</b>		
1-й уч., кр. нач.	г. Тюмень (почта и телеграфъ).	Тюмень, Пермск. ж. д.
2-й уч., кр. нач.	Тоже.	Тоже.
3-й уч., кр. нач.	Тоже.	Тоже.
<b>Тобольскій уѣздъ.</b>		
1-й уч., кр. нач.	г. Тобольскъ (почта и телеграфъ).	Тюмень, Пермск. ж. д., на пароходѣ по р.р. Турѣ и Тоболу до Тобольска 417 в.



<p><b>Названіе подрайоновъ. (участковъ).</b></p>	<p><b>Мѣстожителство и адресъ чиновника, завѣдывающаго водвореніемъ.</b></p>	<p><b>Станція высадки и путь слѣдованія къ чиновнику.</b></p>
2-й уч., кр. нач.	Тоже.	Тоже.
3-й уч., кр. нач.	Тоже.	Тоже.
<b>Ялуторовскій уѣздъ.</b>		
1-й уч., кр. нач.	г. Ялуторовскъ (почта и телеграфъ).	Ялуторовскъ, Омск. ж. д.
2-й уч., кр. нач.	Тоже.	Тоже.
3-й уч., кр. нач.	с. Емуртлинское (почт. отд.).	Ялуторовскъ, Омск. ж. д., на лошадяхъ 67 в.
4-й уч., кр. нач.	с. Кодское (почт. опер.).	ст. Тюмень, Перм. ж. д. и на лошадяхъ 100 в.
<b>Курганскій уѣздъ.</b>		
1-й уч., кр. нач.	г. Курганъ (почта и телеграфъ).	Курганъ, Омск. ж. д.
2-й уч., кр. нач.	с. Утятское (почт. опер.).	Курганъ, Омск. ж. д., за- тѣмъ на лошади 40 в.
3-й уч., кр. нач.	с. Вѣлозерское (почт. отд.).	Курганъ, Омск. ж. д., за- тѣмъ на лошади 52 в.
4-й уч., кр. нач.	ст. Лебяжья.	ст. Лебяжья, Омск. ж. д.
5-й уч., кр. нач.	с. Моршихинское (почт. опер.).	ст. Лебяжья, Омск. ж. д., затѣмъ на лошадяхъ 30 в.

### Поездное расписание.

мѣстностей Тобольской губерніи, въ которыхъ переселенцамъ выдаются домообзаводственные ссуды, съ указаніемъ размѣровъ ссудъ.

(На трехлѣтіе 1916 — 1918 г.г.).

1. Мѣстности, гдѣ выдается переселенцамъ въ ссуду для устройства хозяйствъ по 250 рублей на семью (водворяющимся въ старожильческихъ обществахъ по приемнымъ приговорамъ по 125 рублей).

1) *Тарскій уездъ*. Волости Атирская (кромѣ участка Никольскаго), Егоровская, Ермиловская, Логиновская (участки В. Кипащъ, Герасимовскій, Н.-Покровскій, с. Екатерининское, Инцыскія юрты, д. Старо-Логинова, с. Усть-Тарское и Чепляровы юрты), Ново-Ягодинская, Петропавловская, Тевризская (кромѣ участковъ Антоновскаго, Бекшеевскаго, Быструшкинскаго, Иванова Мыса, Петелина, Петрова, Тевризскаго и Черноярки), Усть-Ишимская (участки Бичинскій, Колтырма, Корсуковскій, Крутой, Кунгусинскій, Н.-Екатерининскій, Петровскій, Романовскій, Никольскій, д. Красноярка, Аксенова и Утускунъ), Утьминская.

2) *Тобольскій уездъ*. Волости Дубровская, Загваздинская, Новосельская, Карагайская, Бѣгишевская, Сентовская, Кугаевская, Бронниковская, Надцинская, Уватская, Юровская, Демьянская, Меньше-Кондинская, Кондинская, Филинская и Самаровская.

3) *Весь Туринскій уездъ*.

II. Мѣстности, гдѣ выдается переселенцамъ въ ссуду для устройства хозяйствъ *по 200 рублей* на семью (водворяющимся въ старожильческихъ обществахъ по приемнымъ приговорамъ по 100 рублей).

1) *Тарскій уѣздъ*. Волости Аевская, Артынская, Атирская (уч. Никольскій), Бергамакская, Викуловская, Каргалинская, Кейзесская, Кондратьевская, Кошьевская, Мало-Красноярская, Нагорно-Ивановская, Озернинская, Пустынская, Рыбинская, Савиновская, Самохваловская, Слободчиковская, Сѣдельниковская, Тавинская, Саргатская, Тавско-Утузская, Кайлинская, Коурдакская, Тевризская, (участки Антоновскій, Бакшеевское, Быструшинскій, Ивановъ Мысь, Петелина, Петрова, Тевризское, Черноярка), Усть-Ишимская (участки Барсучій, Бобровскій, В.-Апешеванскій, Тянучинскій, Усть-Ишимъ, Фрейгангскій), Финская и Форпостская.

2) *Тобольскій уѣздъ*. Волости Абалакская, Аншлыкская, Байкаловская, Вагайская, Истяцкая, Карачинская, Куларовская, Малиновская, Тоболтуринская, Тобольская городовая, Тупузская, Черноховская.

3) *Тюменскій уѣздъ*. Волости Антроповская, Велижанская, Гилеволиновская, Еланская, Колымская, Караульноярская, Кашегальская, Кречетинская, Нердинская, Покровская, Понизовская, Тавдинская, Устьицинская.

4) *Ялutorовскій уѣздъ*. Волости Боровинская, Ивановская, Плетневская, Юргинская.



III. Мѣстности, гдѣ выдается переселенцамъ въ ссуду для устройства хозяйствъ *по 165 рублей* на семью (водворяющимся въ старожильческихъ обществахъ по приемнымъ приговорамъ по 82 руб. 50 коп.).

1) *Ишимскій уездъ*. Волости Аромашевская, Больше-Сорокинская, Готопутовская, Евсинская, Кротовская (кромѣ участка Лотмовскаго), Челноковская и Чуртанская.

2) *Тюкалинскій уездъ*. Волости Атрачинская (кромѣ д. Колмаковой), Кобырдакская, Кутырлинская, Ново-Карасукская, Пановская, Хохловская, Баженовская (кромѣ участковъ Абрамовскаго, Баженовскаго, Карелинскаго, Нагибинскаго), Еланская (участки Быструшинскій, В. Еланскій, Карелинскій, Мартыновскій, Муромцевскій, Некрасовскій, Чернокочкинскій), Камышенская (кромѣ участковъ Добряка, Камышенскаго, Караульнаго, Колодцевъ, Орлова, Чухонской), Карасукская (кромѣ участковъ Артамышскаго, Чернаго Озера), Колмаковская (участки Зотина, Конюховскій, Сажина, Сугатовскій, Усольцевскій, Чащина), Крутинская (участки Икъ, Кабанья, Калачики, Камышенскій, Кудринскій, Нички, Салтаимскій, Усть-Китерма), Куртайлинская (кромѣ уч. Лебяжьяго), Нагибинская (кромѣ участковъ Каспли, Крупянскаго, Лобановскаго, Нагибинскаго, Найденовскаго, Половинки, Толстовскаго), Саргатская (участки Интенисская, Урусовская), Серебринская (участки Барышниковскій, Исаковская, Копилкинскій).

3) *Тарскій уездъ*. Волости Больше-Рѣченская, Бутаковская, Бухарская, Корсинская, Крайчиковская, Мо-

гильно-Посельская, Такмыкская, Улянгульская, Логиновская (за исключеніемъ участковъ В. Китапа, Герасимовскаго, Н.-Покровскаго, с. Екатерининскаго, Инцысскихъ юртъ, д. Старо-Логиновой, с. Усть-Тарскаго и Чепляровыхъ юртъ).

IV. Мѣстности, гдѣ ссуды переселенцамъ *вовсе* не выдаются.

1) *Весь Курганскій уѣздъ.*

2) *Ишимскій уѣздъ*, за исключеніемъ волостей Евсинской, Аромашевской, Больше-Сорокинской, Кротовской (кромѣ участка Лотмовскаго), Челноковской, Чуртанской и Готопутовской.

3) *Тюкалинскій уѣздъ.* Волости: Андреевская, Атрачинская (дер. Колмакова), Баженовская (уч. Абрамовскій, Баженовское, Карелинскій, Нагибинскій), Бекишевская, Больше-Могильская, Больше-Песчанская, Густафовская, Драгунская, Еланская (за исключеніемъ участковъ Быструшинскаго, В. Еланскаго, Карелинскаго, Мартыновскаго, Муромцевскаго, Некрасовскаго, Чернокочкинскаго), Иконниковская, Камышенская (участки Добрякъ, Камышенское, Караульская, Колодцы, Чухонская, Орлова), Карасукская (уч. Артамыскій, Черное Озеро), Колмаковская (кромѣ участковъ Зотина, Конюховскаго, Сажина, Сугатовскаго, Усольцевскаго, Чащина), Корниловская, Крупианская, Крутинская (участки Алешинскій, Верхъ-Яманъ, Заяманскій, Китерьма, Козловскій, Коротковскій, Крутинское, Малая Софониha, Оглухина, Осиновскій, Полуденный, Софониha, Фроловскій, Чапинскій, Чикишева, Чупановскій, Яманъ), Крутолучинская, Кулачинская, Куликовская, Куртайлинская (уч.

Для сайта **BOOK-OLDS.RU**

Лебяжій), Лебяжинская, Локтинская, Лузинская, Любинская, Нагибинская (участки Каспли, Крупянскій, Лобановскій, Нагибинское, Найденовскій, Половинка, Толстовскій), Называевская, Покровская, Саргатская (кромѣ деревень Интенинской и Урусовской), Серебренская (кромѣ участковъ Барышниковскаго, Исаковскаго, Копѣйкинскаго), Троицкая, Царицынская, Юрьевская.

4) *Ялотуровскій уездъ*, за исключеніемъ волостей Боровинской, Ивановской, Плетневской и Юргинской.

5) *Тюменскій уездъ*, въ волостяхъ Богандинской, Бухарской, Каменской, Липчинской, Созоновской, Троицкой, Тугулымской, Успенской, Червишевской, Яровской и Фоминской.

---



